

Dimâge Scan Dual



Windows versie

Gefeliciteerd met de aankoop van uw Dimâge Scan Dual. De Dimâge Scan Dual is een scanner die kleinbeeldfilms én, met behulp van de AD-10 APS Adapter, Advanced Photo System films kan scannen.

Deze handleiding is gemaakt om u te helpen alle functies van de Dimâge Scan Dual goed onder de knie te krijgen. Lees daarom voor het gebruik deze handleiding zorgvuldig door.

Bij uw scanner wordt de DS twain driver-software voor AdobePhotoshop™/Adobe PhotoDeluxe™ geleverd. Voordat u met de scanner gaat werken is het raadzaam enige kennis te hebben van de werking van een PC. Kennis van het gebruik van een muis en Windows® 95 is noodzakelijk voordat u de Dimâge Scan Dual software gaat gebruiken.

Deze gebruiksaanwijzing geeft geen basisinstructies voor het werken met een PC, Windows(r) 95, Windows(r) 98, of Windows NT(r) gestuurde systemen, Adobe Photoshop(tm) of Adobe PhotoDeluxe(tm).

MS, MS-DOS, Microsoft, Windows®, and Windows® 95 are registered trademarks of the Microsoft Corporation.

Adobe®, Photoshop™, and Adobe PhotoDeluxe™ are registered trademarks of Adobe Systems Inc. Corel Draw(tm) is a trademark of the Corel Corporation.

Other corporate and product names are the trademarks and registered trademarks of their respective companies.

Bij wijzigingen of aanpassingen aan de apparatuur die niet uitgevoerd zijn door de technische dienst van Minolta of een partij die door Minolta erkend wordt, vervalt de garantie.

Deze handleiding mag niet gedeeltelijk of geheel worden gekopieerd zonder voorafgaande toestemming van Minolta Co, Ltd. ©1997.

Deze handleiding is met grote zorg samengesteld. Toch zou het kunnen voorkomen dat u vragen heeft, fouten tegenkomt of iets mist. Wij verzoeken u dan kunt contact op te nemen met Minolta.

Minolta is niet aansprakelijk voor verlies van data, schade of andere resultaten van het gebruik van deze apparatuur, die op kunnen treden tijdens het gebruik van deze apparatuur.



This mark certifies that this product meets the requirements of the EU (European Union) concerning interference causing equipment regulations. CE stands for Conformité Européenne.

Film Scanner: Dimâge Scan Dual



Tested to comply with FCC standards.

FOR HOME OR OFFICE USE

This device complies with Part 15 of the FCC Rules. Operation is subject to the following conditions: (1) This device may not cause harmful interference, and (2) this device must accept any interference received, including interference that may cause undesired operation.

Do not remove the ferrite cores from the SCSI cable.

This Class B digital apparatus meets all the requirements of the Canadian Interference-Causing Equipment Regulations.

Cet appareil numérique de la classe B respecte toutes les exigences du Règlement sur le matériel brouilleur du Canada.

Tested by the Minolta Corporation

101 Williams Drive
Ramsey, New Jersey 07446
USA

JUIST EN VEILIG GEBRUIK

Lees deze aanwijzingen voor gebruik van de apparatuur goed door.

PAS OP!

Voorkomen van brand en elektrische schokken:

- Gebruik alleen het voltage dat op het apparaat is aangegeven.
- Stel de apparatuur niet bloot aan vloeistoffen.
- Steek geen metalen voorwerpen in de apparatuur.
- Raak de stekker en de kabel niet met natte handen aan.
- Haal de stekker uit het stopcontact wanneer u de apparatuur niet gebruikt.

Onjuist gebruik van de kabel kan brand of elektrische schokken veroorzaken:

- Zorg ervoor dat de stekker stevig in het stopcontact zit.
- Trek niet aan de kabel. Houd altijd de stekker zelf vast wanneer u hem uit het stopcontact haalt.
- Beschadig, draai, verander of verhit de kabel niet en zet er nooit iets zwaars op.
- Verbind de aarde van de aansluiting niet aan een gaspijp, telefoon-aarde of een waterleiding. Onjuist aarden kan een elektrische schok veroorzaken.



Deze apparatuur heeft adequate ventilatie-voorzieningen. Blokkeer de ventilatie-openingen niet om oververhitting en brandgevaar te voorkomen.

- Gebruik en berg deze apparatuur niet op in ruimten met veel stof en/of vochtigheid.

Mocht er rook of stank ontstaan of doet er zich iets anders vreemds voor, zet de apparatuur dan uit en neem contact op met Minolta's technische dienst.

Demonteer deze apparatuur nooit zelf, het bevat hoog-voltage-circuits. Neem contact op met de technische dienst van Minolta.

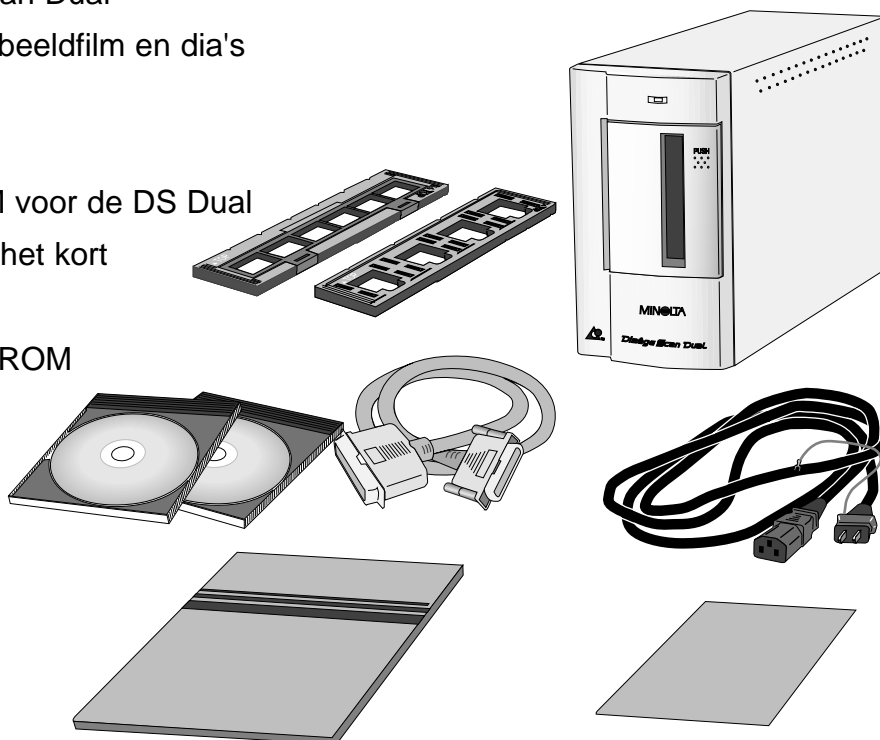


Laat jonge kinderen in de buurt van de apparatuur nooit alleen.

VERPAKKING EN SYSTEEMEISEN

Het onderstaande moet in de doos aanwezig zijn:

1. Minolta Dimâge Scan Dual
2. Houders voor kleinbeeldfilm en dia's
3. SCSI kabel SC-11
4. AC voedingskabel
5. Installatie CD-ROM voor de DS Dual
6. Gids: Bediening in het kort
7. Garantiekartaat
8. Photoshop LE CD-ROM



Systeemeisen

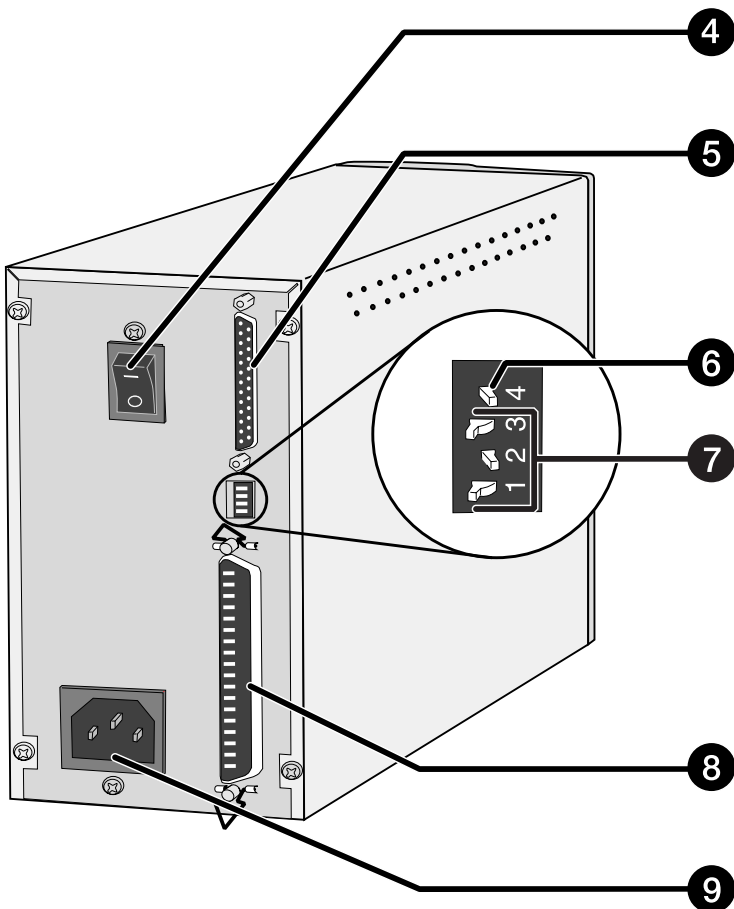
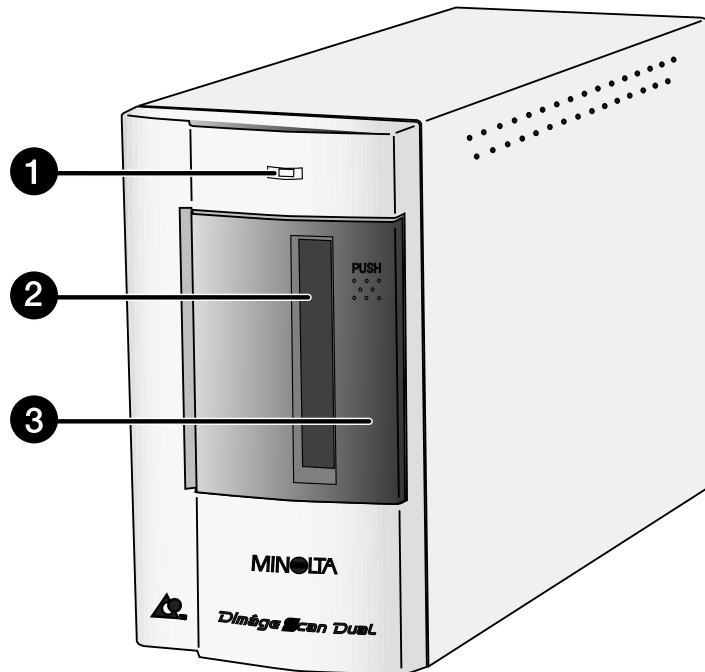
- CPU:** Een IBM PC/AT compatibele PC met minimaal een 486DX- 25Mhz processor. Voor optimaal gebruik van de apparatuur wordt een computer met Pentium processor aanbevolen.
- Operating System:** Operating System: Windows 95, Windows 98 of Windows NT
- Geheugen:** Minimaal 8MB RAM boven de geheugenruimte voor besturingssysteem en Adobe PhotoDeluxe (of Photoshop). 32 MB RAM is raadzaam om optimaal gebruik te kunnen maken van de apparatuur. 60MB ruimte beschikbaar op de harde schijf.
- SCSI-kaart** De volgende Adaptec SCSI-kaarten worden voor ditapparaat aanbevolen:
AHA-1520B AHA-1540CP AHA-2940J AHA-2940U
AHA-2940AU AHA-2910B AVA-2902E AVA-1505AE*
* Alleen toepasbaar met Windows 95
* Er zal geen ondersteuning worden verleend voor niet functioneren of problemen als gevolg van het gebruik van niet geteste SCSI-kaarten.
- Monitor:** High Color (16 bit) VGA monitor en videokaart of beter.
- Overige:** Photoshop 3.0.5, Photoshop 4.0.1, Photoshop 5.0.1, PhotoshopDeLuxe (versies 1.0 en 2.0), Corel DRAW (versie7 en 8) en Corel Photopaint (in Corel DRAW) zijn volledig getest voor gebruik met de driver software van TWAIN.* Gebruik TWAIN 32 om beelden te verkrijgen in Corel Draw en Photopaint. Het gebruiken van CorelScan om de DS-Dual driver-software te activeren, kan formaatfouten veroorzaken.

INHOUD

JUIST EN VEILIG GEBRUIK	1
INHOUD VERPAKKING	2
SYSTEEMEISEN	2
INHOUD	3
NAMEN VAN ONDERDELEN	4
GEBRUIKSKLAAR MAKEN VAN DE SCANNER	
Instellen van het SCSI ID-nummer	6
Aansluiten van de hardware	7
Installeren van de software	10
STANDAARD-BEDIENING	
Opstarten software	16
<i>Standard Control venster- Onderdelen</i>	18
<i>Preview venster- Onderdelen</i>	19
<i>Voorkeuren dialoogvenster - Onderdelen</i>	20
Instellen voorkeuren	21
Laden van de filmhouder	23
Filmhouder in de scanner plaatsen	25
Instellen filmtype	26
Pre-scan	26
Selecteren gebruiks-voorkeuren	27
Oriëntatie van het beeld	29
<i>Variation dialoogvenster - Onderdelen</i>	32
Corrigeren van het beeld - Mogelijkheden	33
Scannen en opslaan van het beeld	34
PRECISIE-BEDIENING	
Precisie-bediening - Opstarten	36
<i>Precision Control venster - Onderdelen</i>	37
Laden en prescan	38
Oriëntatie van het beeld	39
Instellen van de resolutie	40
Opmerkingen over de resolutie	41
Scan-instellingen - Opslaan en oproepen	42
<i>Histogram dialoogvenster - Onderdelen</i>	43
Beeldcorrectie - Histogram	44
<i>Tone Curve dialoogvenster - Onderdelen</i>	48
Beeldcorrectie - Tooncurve	49
Scannen en opslaan van het beeld	52
APS-FILM SCANNEN	
Opstarten van de software	54
Instellen filmtype	55
Instellen APS voorkeuren	56
<i>APS Adapter - Onderdelen</i>	57
Laden van de APS-adapter	57
Plaatsen van de APS-adapter	58
Index-scan	59
Pre-scan en beeldcorrectie	60
Scannen van het beeld	61
Afsluiten APS-venster	62
APPENDIX	
Problemen en oplossingen	64
Technische ondersteuning voor gebruiker	65
Installeren Adobe PhotoDeluxe	66
MINOLTA	

NAMEN VAN ONDERDELEN

1. Indicator-lamp
2. Filmsleuf
3. Filmdeur
4. Hoofdschakelaar
5. SCSI-poort DB25
6. SCSI afsluit-schakelaar
7. SCSI ID-schakelaars
8. SCSI poort - SCSI-1
9. AC-aansluiting





GEBRUIKSKLAAR MAKEN VAN DE SCANNER

INSTELLEN VAN HET SCSI ID-NUMMER

Een SCSI ID is een uniek nummer dat wordt toegekend aan een SCSI apparaat dat op uw PC is aangesloten. U kunt een SCSI ID-nummer kiezen van 0 t/m 7. Geef aan alle aangesloten SCSI apparaten een uniek SCSI ID-nummer, gebruik niet één nummer voor twee apparaten.

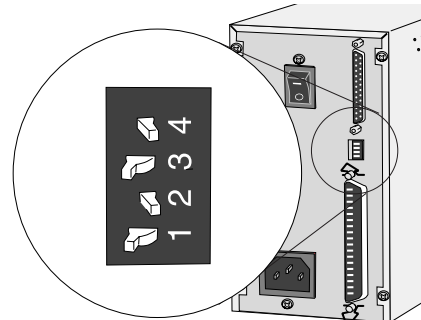


Zet uw PC en alle SCSI apparaten uit voordat u het SCSI ID-nummer instelt of SCSI kabels verwijdert of aansluit. Er kan schade aan de hardware ontstaan wanneer u dit niet doet.

Instellen SCSI ID-nummer

1. Zet uw PC en alle aangesloten apparaten uit.
2. Bepaal welke SCSI ID-nummers nog niet in gebruik zijn.
3. Met gebruik van een pen of een ander puntig voorwerp kunt u de schakelaar instellen op een vrij SCSI ID-nummer.

- De Dimâge Scan Dual is in de fabriek ingesteld op SCSI ID 5. Wanneer dit nummer niet in gebruik is, hoeft u het SCSI ID-nummer van de scanner niet te wijzigen.
- Twee aangesloten SCSI apparaten in dezelfde SCSI serie kunnen niet gebruik maken van hetzelfde SCSI nummer.



SCSI Dipswitch-instellingen

	OFF		OFF		OFF		OFF		ON		ON		ON		ON		ON	
0	OFF	1	OFF	2	ON	3	ON	4	OFF	5	ON	6	ON	7	ON	ON	ON	ON

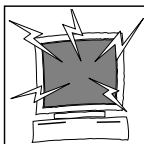
UIT

AAN

AANSLUITEN VAN DE HARDWARE

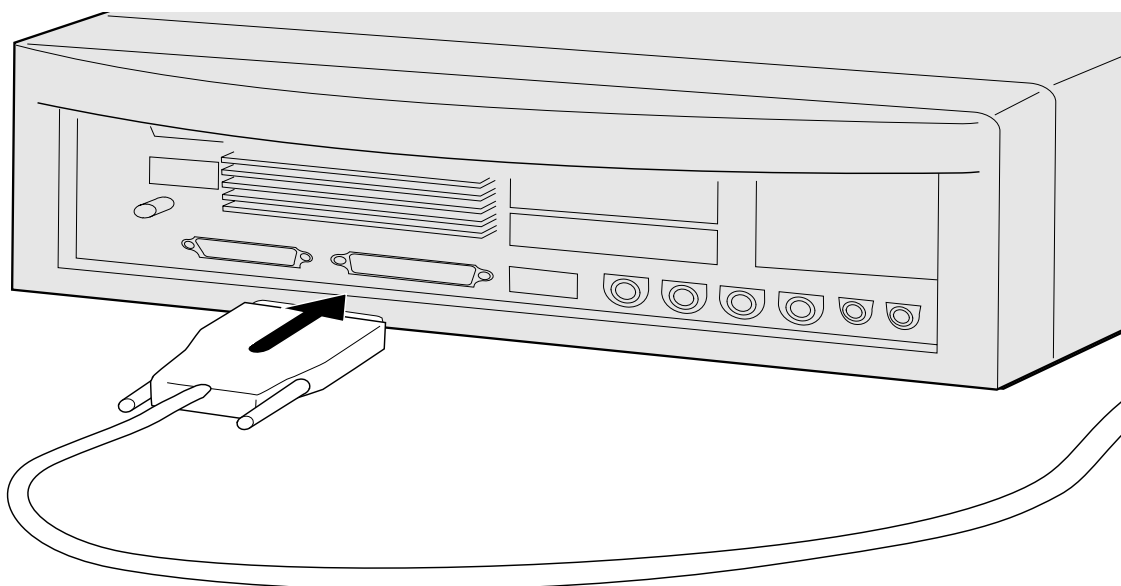
Aansluiten SCSI kabel

In de verpakking vindt u de SCSI kabel SC-11 (DB25 naar SCSI 1). Neem contact op met uw dealer wanneer u een andere SCSI kabel nodig heeft.



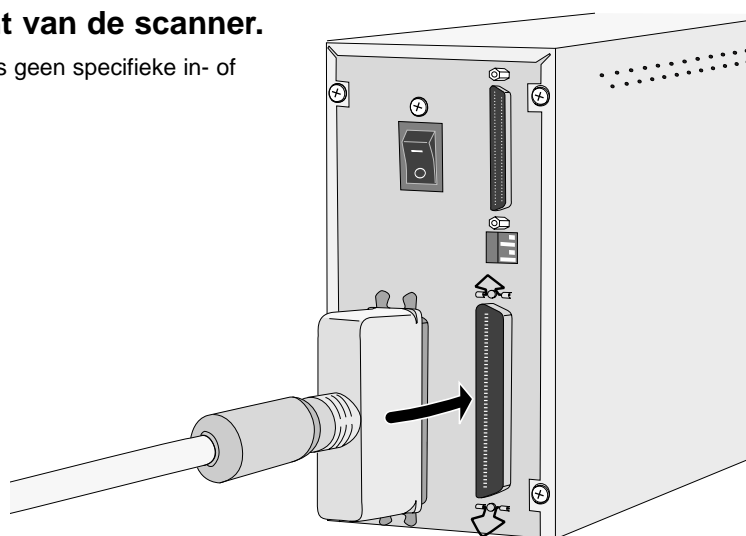
**VOORDAT U BEGINT...
ZET DE PC EN ALLE ANDERE AANGESLOTEN
APPARATEN UIT**

1. Plaats de scanner op een horizontale ondergrond.
2. Steek de SCSI kabel SC-11 in de SCSI poort aan de achterkant van de PC.



3. Steek het andere uiteinde van de SCSI kabel in de aansluiting aan achterkant van de scanner.

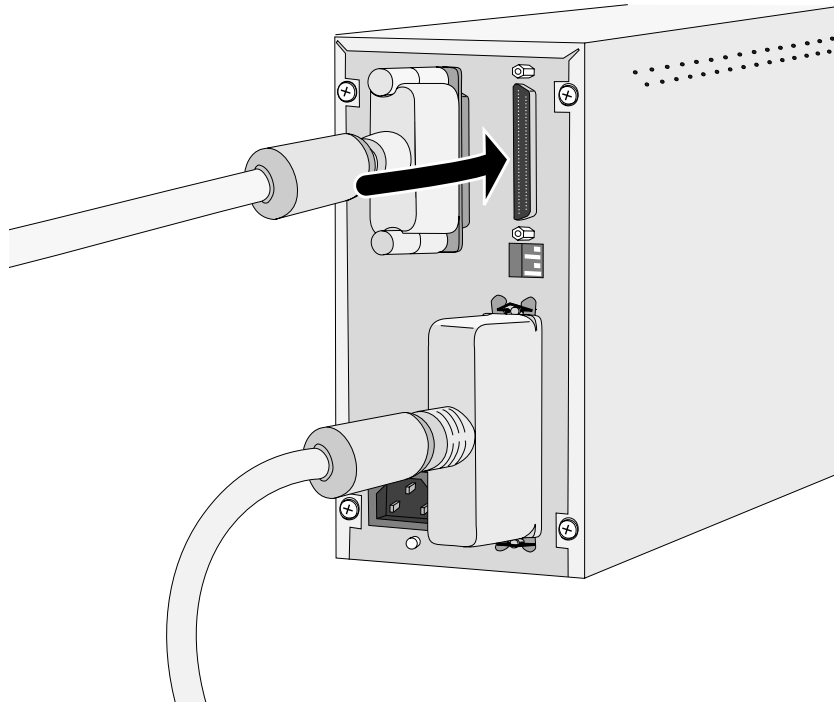
- U kunt beide SCSI poorten gebruiken, er is geen specifieke in- of uitgang.



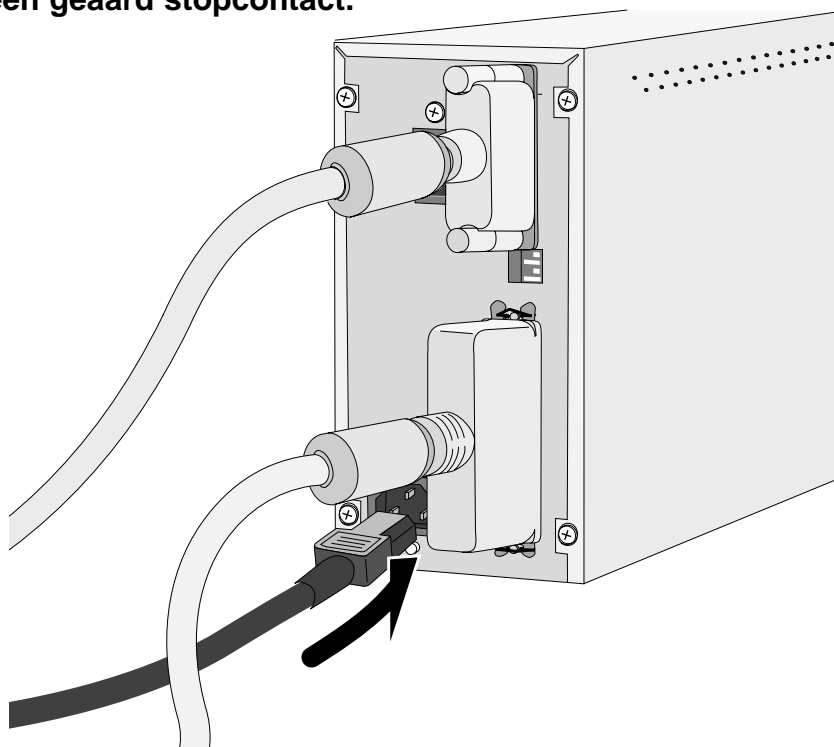
AANSLUITEN VAN DE HARDWARE

Wanneer er nog andere apparaten in de SCSI keten zijn opgenomen.

4. Steek de SCSI kabel van het volgende apparaat in de SCSI keten in de andere SCSI poort van de scanner.



5. Steek de voedingskabel in de AC-aansluiting en het andere uiteinde in een geaard stopcontact.



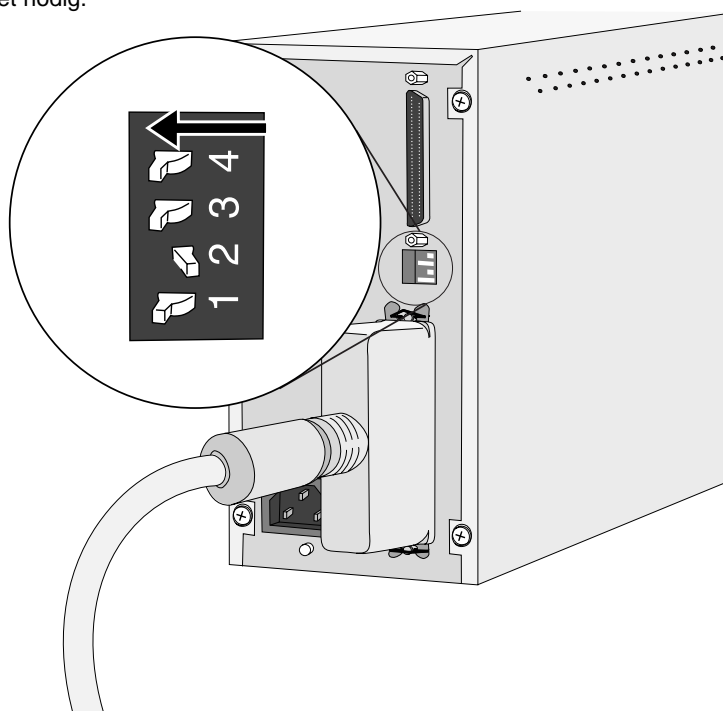
AANSLUITEN VAN DE HARDWARE

Wanneer de scanner het laatste of enige apparaat in de SCSI keten is.

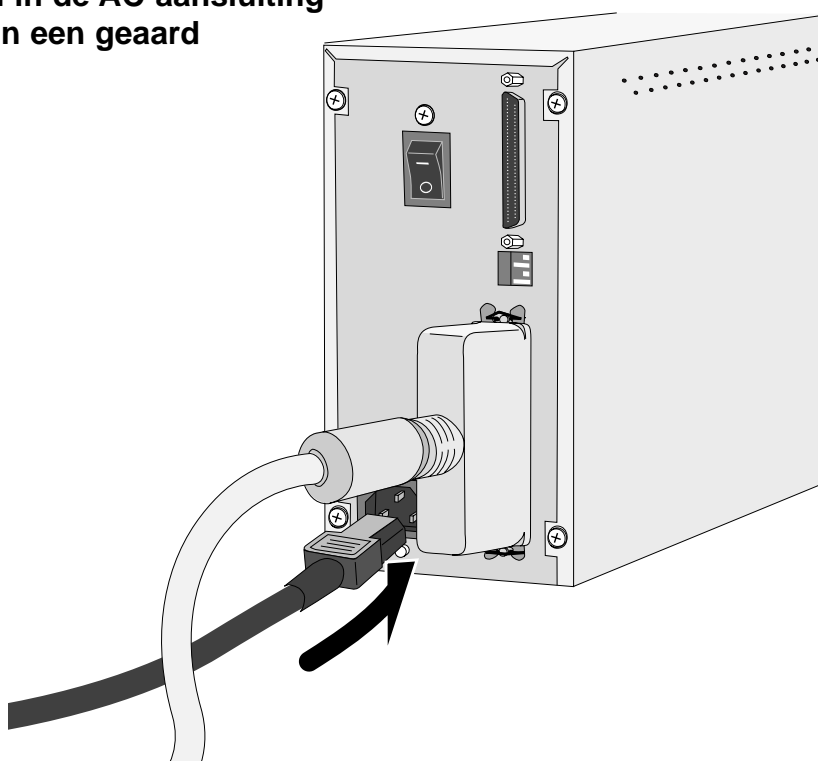
4. Zet de SCSI afsluit-schakelaar (nummer 4) op ON.

- Een externe afsluiting is bij deze scanner niet nodig.

OPMERKING:
Door het afsluiten van een SCSI keten vermindert u de electronische ruis in een SCSI keten. Sluit u de SCSI keten niet af, dan kan dit vertraging, fouten, vastlopen van de PC en andere storingen veroorzaken.



5. Steek de voedingskabel in de AC-aansluiting en het andere uiteinde in een geaard stopcontact.



INSTALLEREN VAN DE SOFTWARE

De Dimâge Scan Dual for Windows 95 setup installeert de Twain en Twain_32 driver software op de drive en in de map die u heeft geselecteerd.

- De vensters en de tekst in de vensters kunnen variëren met de versie en de taal van het Windows 95 pakket dat u gebruikt. Photoshop, PhotoDeLuxe, Corel DRAW of Corel PhotoPaint zouden moeten worden geïnstalleerd voordat u deze software installeert.
- De verschijning en/of bewoordingen van enkele dialoogvensters kan variëren al naar gelang de Windows versie welke op uw computer is geïnstalleerd.
- De installatie-instructies gaan er vanuit dat drive D de CD-ROM drive is.

1. Zet de Dimâge Scan Dual aan en zet vervolgens uw PC aan.

2. Start Windows.

Deze stap varieert al naar gelang uw software...

Windows 95

- New Hardware Found dialoogvenster zal verschijnen.



3. Klik op Cancel.

- Dit dialoogvenster kan diverse keren verschijnen. Herhaal stap 3 tot het dialoogvenster niet langer verschijnt.

Windows NT

3. Selecteer Start > Settings > Control Panel en dubbelklik vervolgens op de SCSI Adapters icoon. Bevestig dat Minolta #2882 verschijnt als een aangesloten apparaat voor uw SCSI kaart.

- Als Minolta #2882 niet verschijnt, schakel dan de computer uit en controleer alle aansluitingen. Herhaal vervolgens de procedure.

Windows 95 Release 2 (OSR2) en Windows 98

- Het Device Wizard dialoogvenster zal verschijnen.



3. Klik op Next tot het Unknown Device venster verschijnt.

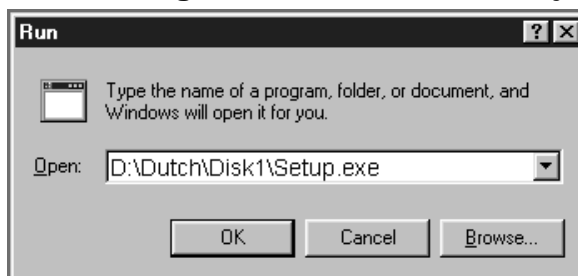
Klik vervolgens op Finish.

- Dit dialoogvenster kan diverse keren verschijnen. Herhaal stap 3 tot het dialoogvenster niet langer verschijnt.

INSTALLEREN VAN DE SOFTWARE

4. Plaats de Dimâge Scan Dual CD-ROM in de CD-ROM drive.
5. Selecteer Run in het Start menu.

Het dialoogvenster Run zal verschijnen.



6. Selecteer D:\Dutch\Disk1\Setup.exe uit het Open menu en klik vervolgens op .

Het installatievenster verschijnt.



7. Klik op .

Continued on the following page.

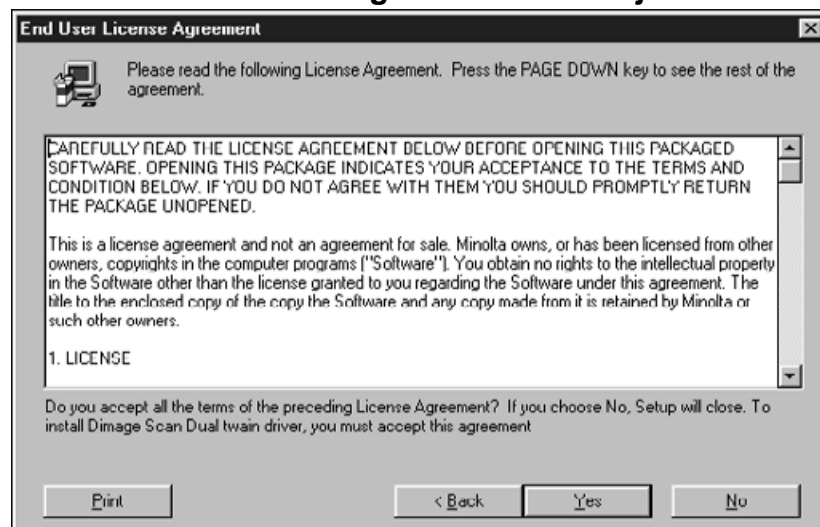
INSTALLEREN VAN DE SOFTWARE

Het Welcome dialogvenster verschijnt.



8. Klik op .

De Software Licence Agreement verschijnt.

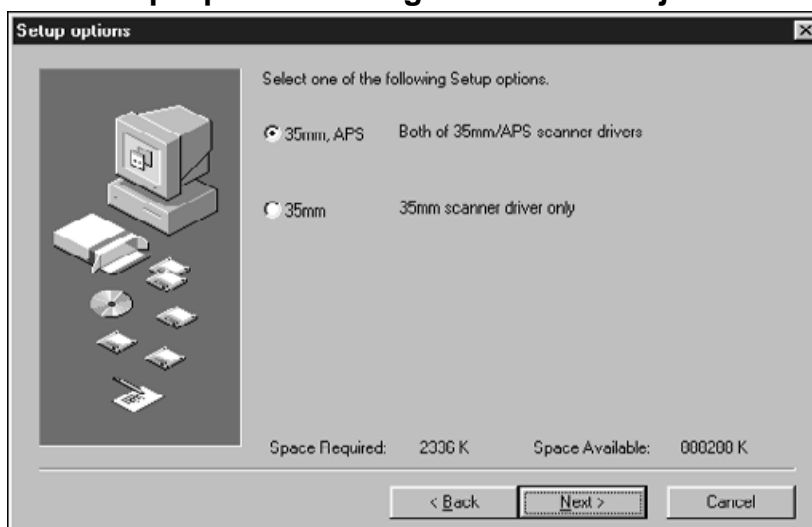


9. Na het lezen van de licentie, klik op .

- Wanneer u het niet eens bent met de voorwaarden in de softwarelicentie, klikt u op No. De software wordt dan niet geïnstalleerd.

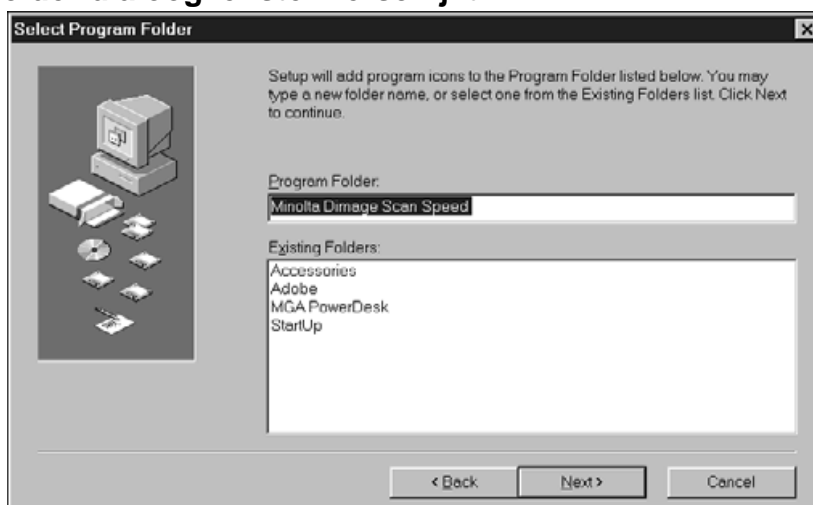
INSTALLEREN VAN DE SOFTWARE

Het Setup Options dialoogvenster verschijnt.



10. Selecteer de gewenste optie en klik op  .

Het Select Program Folder dialoogvenster verschijnt.



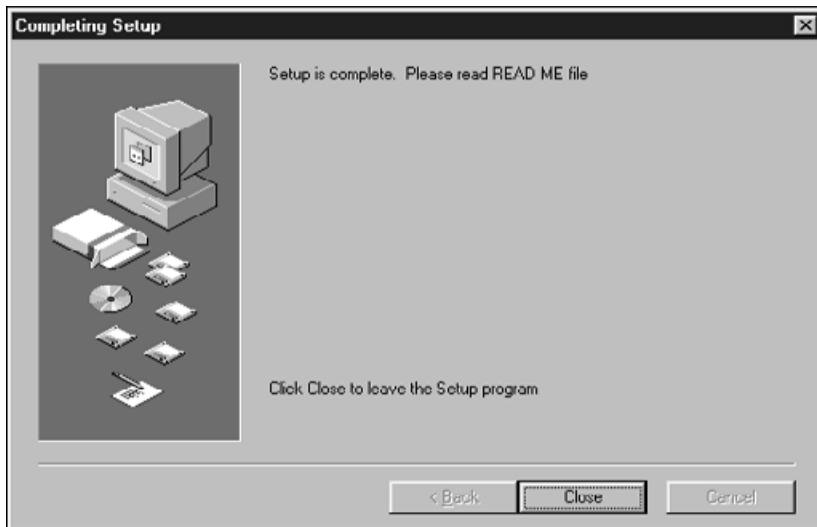
11. Klik op  .

- De Setup zal beginnen.

Continued on the following page.

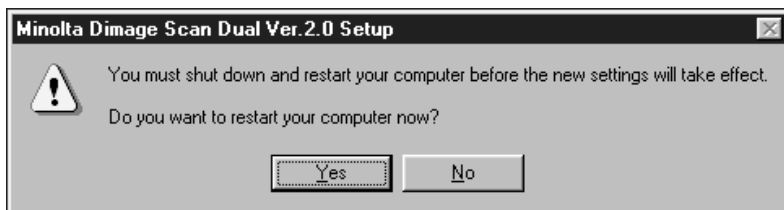
INSTALLING THE SOFTWARE

Het Setup Successful dialogvenster verschijnt.



12. Klik op  .

Het volgende dialogvenster verschijnt.



13. Klik op  .

Dimage Scan Dual voor Windows Setup heeft de volgende files in uw

PC geplaatst:

DSDual.ds

DSDual.du

DSDual.hlp

dsd_tw.ini

Twain.dll

Twain_32.dll

Twunk_16.exe

Twunk_32.exe

Readme.txt

Lees het 'Read Me' bestand voordat u deze
gebruiksaanwijzing verder doorneemt.

STANDAARD-BEDIENING

SCAN-VOLGORDE

Opstarten software

Voorkeuren instellen

Filmhouder laden

Filmhouder inschuiven

Filmtype specificeren

Prescan

Output-stand kiezen

Beeld-oriëntatie bepalen

Correctie van helderheid,
contrast en kleur

Scannen

Opslaan

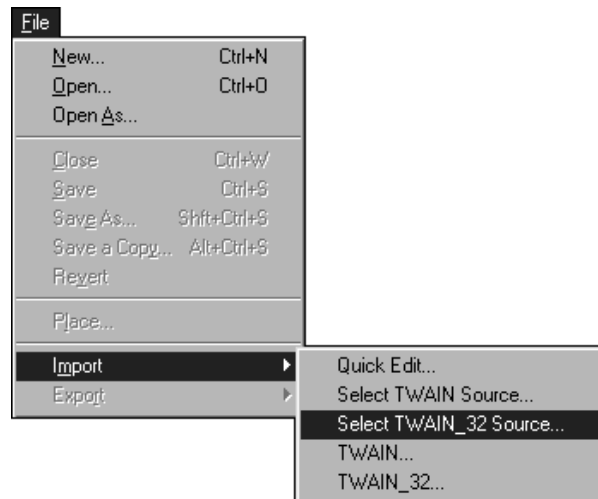
OPSTARTEN SOFTWARE

De volgende instructies behandelen de procedure voor het binnenhalen van beeld in Adobe Photoshop. Kijk in de online manual voor het binnenhalen van beelden in Adobe PhotoDeluxe.

1. Zet de Minolta Dim,ge Scan Dual aan en zet vervolgens uw PC aan.

2. Start Adobe Photoshop.

3. Selecteer File > Import > Selecteer Twain_32 Source

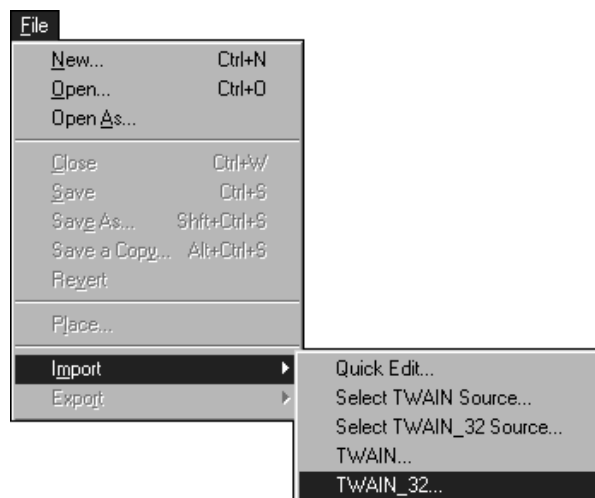


Het Select Source dialoogvenster verschijnt.

4. Selecteer DS_dual, klik op Select



5. Selecteer File > Import > Twain-32

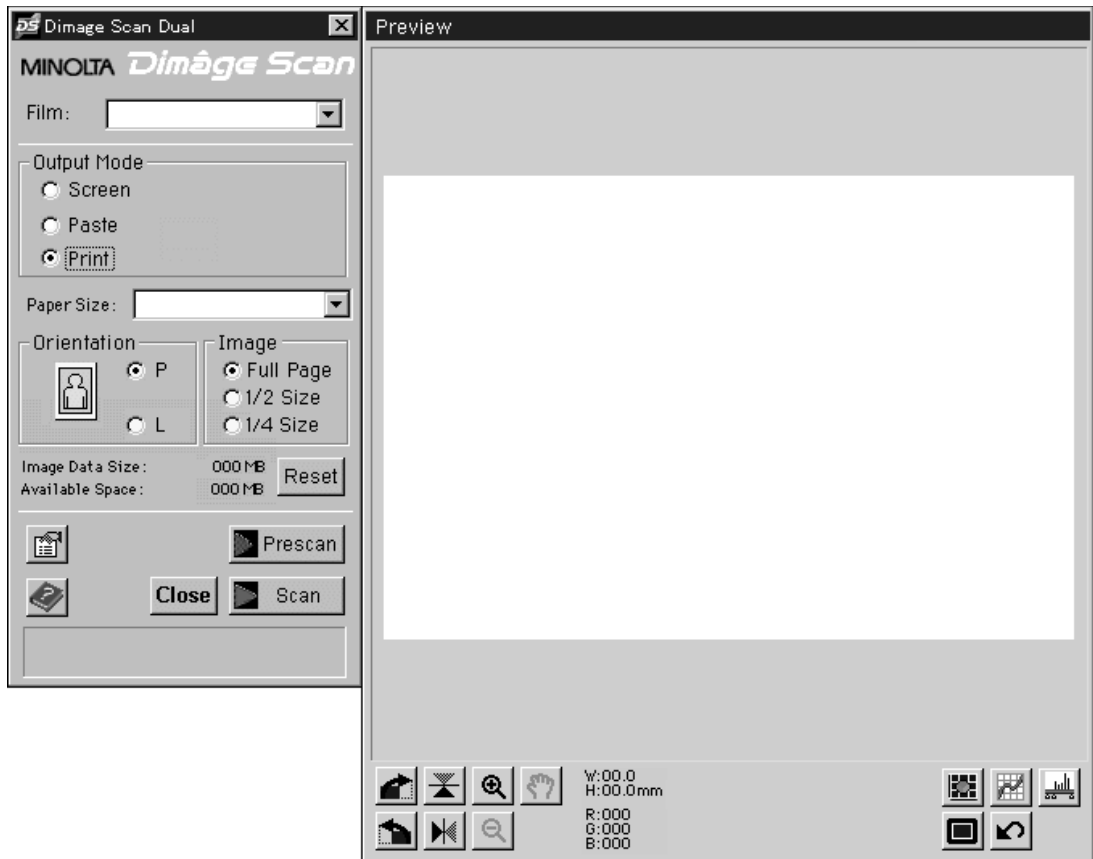


OPSTARTEN SOFTWARE

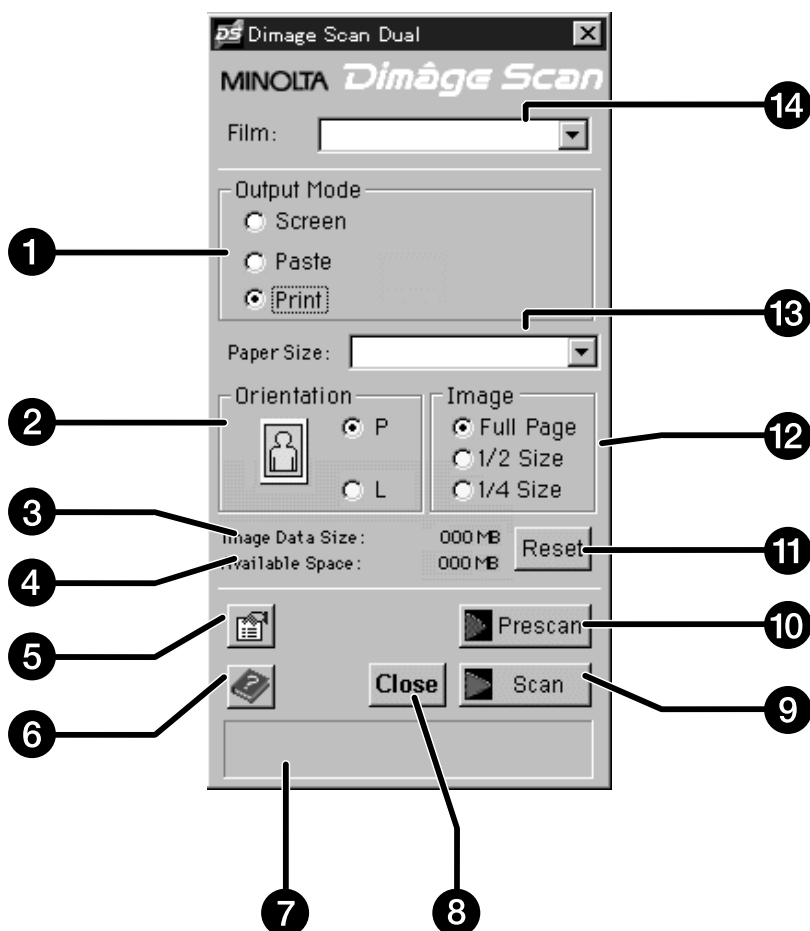
Het Setup scherm verschijnt.



Het Standard control venster en het Preview venster van de Dimâge Scan Dual verschijnen nadat de initialisatie gereed is (ongeveer 2 minuten).

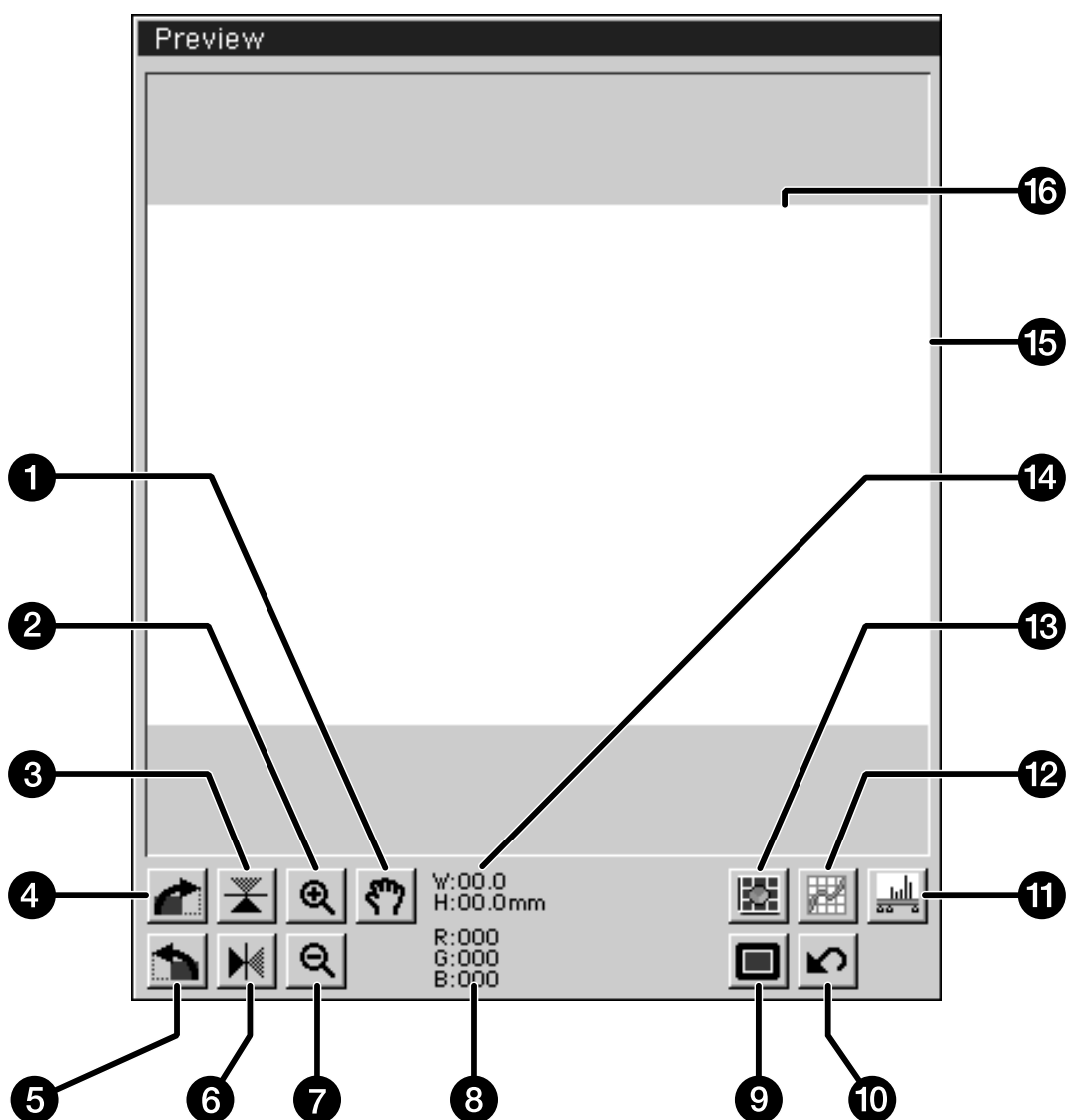


STANDARD CONTROL VENSTER - ONDERDELEN



- | | |
|--------------------------------------|--------------------------------|
| 1. Instelling voor beeld-gebruik | 8. Afsluittoets |
| 2. Instelling voor beeld-oriëntatie | 9. Scan-toets |
| 3. Grootte van het bestand | 10. Pre-scan-toets |
| 4. Capaciteit opslagschijf | 11. Reset-toets |
| 5. Toets voor voorkeurs-instellingen | 12. Toetsen voor beeld-grootte |
| 6. Help-toets | 13. Menu opties papierformaat |
| 7. Status-venster | 14. Menu filmtypes |

PREVIEW VENSTER - ONDERDELEN

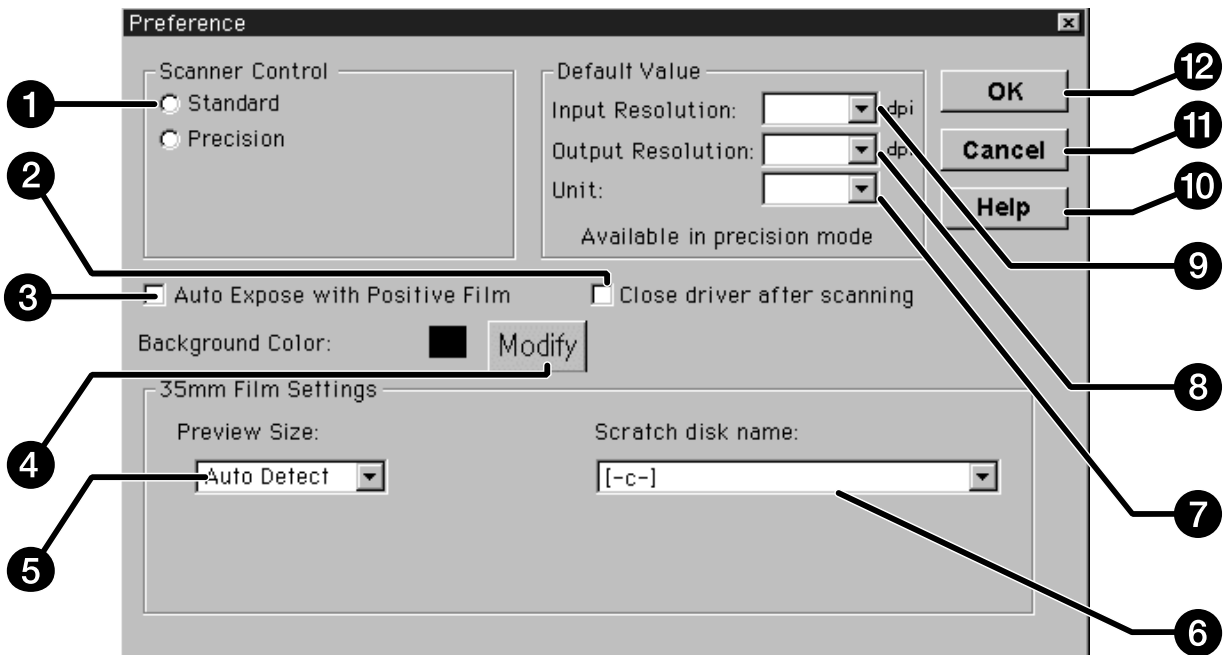


- | | |
|-----------------------------|----------------------------------|
| 1. Grijp-toets | 9. Volledig scherm display-toets |
| 2. Toets voor vergroten | 10. Herstel-toets |
| 3. Verticaal omdraaien | 11. Histogram-toets |
| 4. 90° roteren naar rechts | 12. Curves-toets |
| 5. 90° roteren naar links | 13. Variaties-toets |
| 6. Horizontaal omdraaien | 14. Afmetingen cropping-kader |
| 7. Toets voor verkleinen | 15. Cropping-kader |
| 8. RGB-waarden onder cursor | 16. Preview-venster |

VOORKEUREN DIALOOGVENSTER – ONDERDELEN

1. Klik op  .

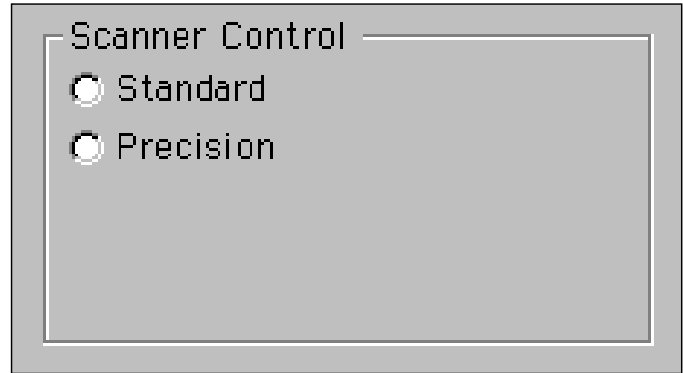
Het voorkeuren-dialoogvenster verschijnt.



- | | |
|--------------------------------------|-------------------------------|
| 1. Toetsen scanner control opties | 7. Eenheden-menu |
| 2. Vakje afsluiten driver na scannen | 8. Menu output resolutie |
| 3. Automatische belichting bij dia's | 9. Menu input resolutie |
| 4. Toets voor achtergrondkleuren | 10. Help-toets |
| 5. Venster grootte preview venster | 11. Toets herstel wijzigingen |
| 6. Menu scratch disk | 12. OK-toets |

INSTELLEN VOORKEUREN

2. Klik op de Standard optie-toets

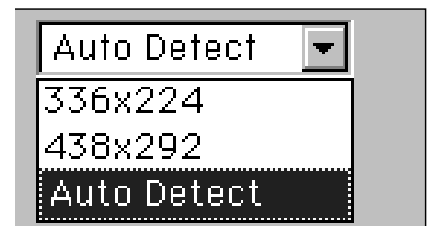


3. Klik in dit vak voor automatische belichting bij het scannen van dia's.

- U krijgt betere scans van onderbelichte dia's wanneer u deze optie gebruikt.

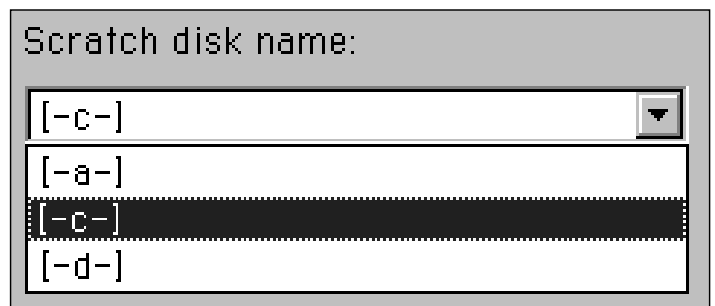


4. Selecteer de gewenste grootte voor het previewvenster uit het menu.



5. Selecteer de directory waarin u het beeld wilt bewaren.

- Het aantal mogelijkheden is afhankelijk van het aantal aangesloten opslagmedia.



6. Klik op het vakje voor 'Close driver after scanning' om na het scannen automatisch de driver-software af te laten sluiten.

Continued on the following page.

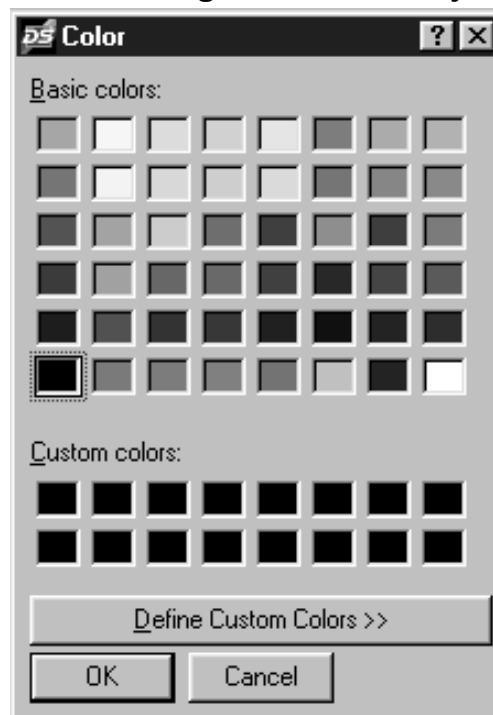
INSTELLEN VOORKEUREN

7. Klik op **Modify** om de achtergrondkleur van het volledige scherm te wijzigen.

- De color chip toont de achtergrondkleur die op dat moment is geselecteerd.

Het Color Palette dialogvenster verschijnt.

8. Klik op de gewenste achtergrondkleur en klik op **OK**.



9. Klik op **OK** om de nieuwe voorkeursinstellingen in te voeren.

LADEN VAN DE FILMHOUDER

Bij gebruik van de kleinbeeld negatief- en dia-houder kan de Minolta Dimâge Scan Dual de volgende films scannen:

- Kleinbeeld kleurnegatieven
- Kleinbeeld zwartwitnegatieven
- Kleinbeeld kleurendia's
- Kleinbeeld zwartwitdia's

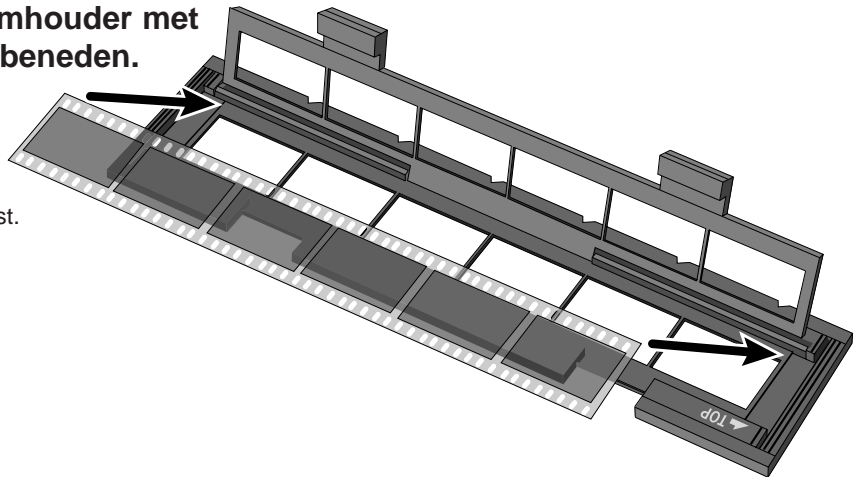
Advanced Photo System negatieven en dia's kunnen ook worden gescand, met gebruik van de optionele AD-10 APS adapter (zie pagina 57).

Laden van de filmhouder

1. Open de filmhouder.

2. Plaats de film in de filmhouder met de emulsie-zijde naar beneden.

- De filmhouder kan filmstrips met een lengte t/m 6 opnamen bevatten.
- Verwijder stof van de film voordat u die in de houder plaatst.

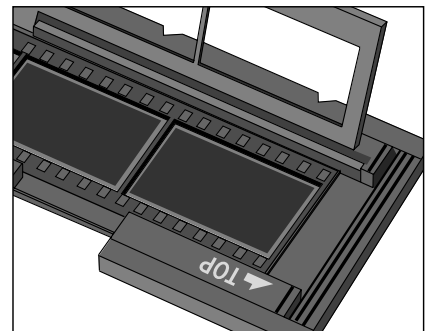


OPMERKING:

Wanneer u de filmnummers en tekst gewoon kunt lezen, ligt de emulsie-zijde van u af.

3. Plaats de beeldjes juist ten opzichte van de scan-vensters in de filmhouder.

4. Klik de filmhouder dicht.

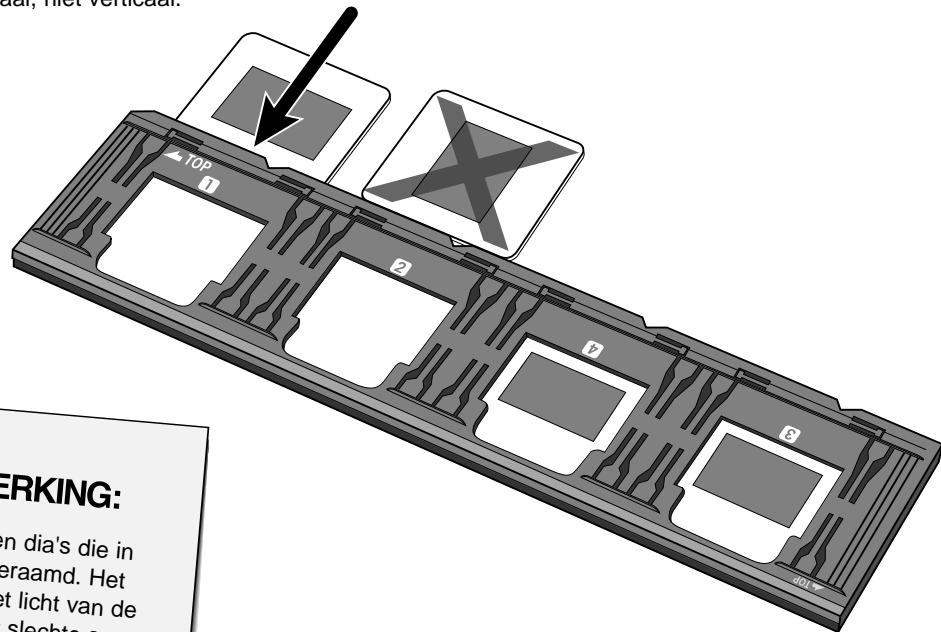


LADEN VAN DE FILMHOUDER

Laden van de dia-houder

Plaats de dia's in de dia-houder met de emulsie-zijde naar beneden.

- Verwijder stof van de dia's voordat u ze plaatst.
- Om goed te passen moeten de dia-raampjes dikker zijn dan 1 mm en dunner dan 2mm.
- Plaats de dia's horizontaal, niet verticaal.



OPMERKING:

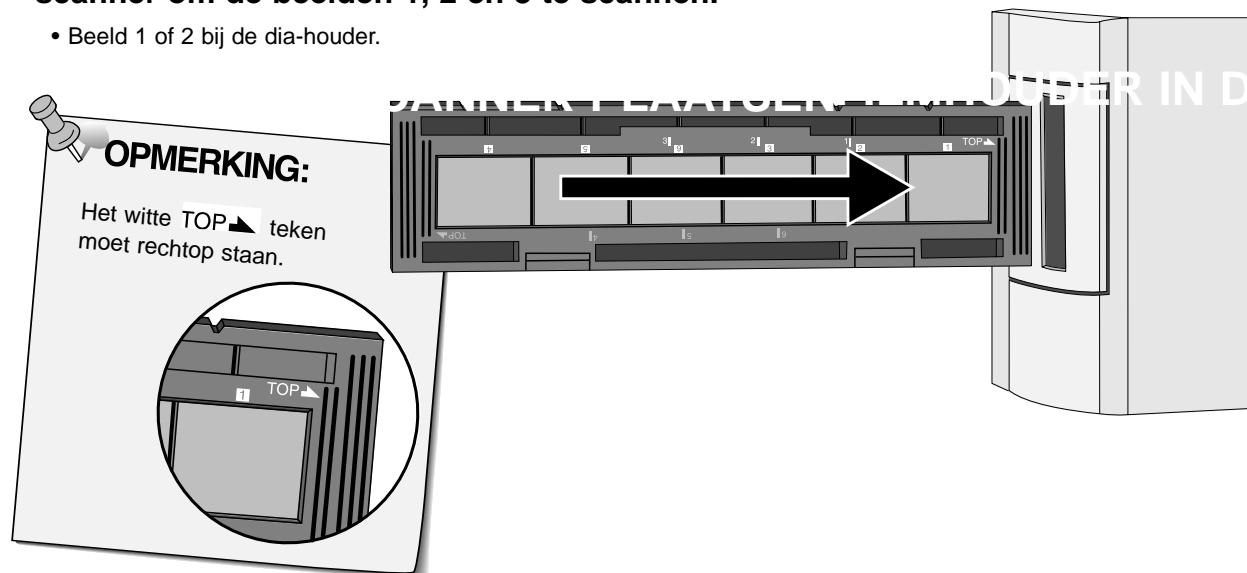
Gebruik geen dia's die in glas zijn ingeraamd. Het glas buigt het licht van de scanner, wat slechte scanresultaten geeft.

FILMHOUDER IN DE SCANNER PLAATSEN

De nokjes in de filmhouder en de diahouder geven de positie van de scanvensters door. Schuif de houder geheel naar binnen om het uiterste beeld van een zijde te scannen. Neem de houder uit, draai hem om en schuif hem terug om de beelden aan de andere kant te scannen.

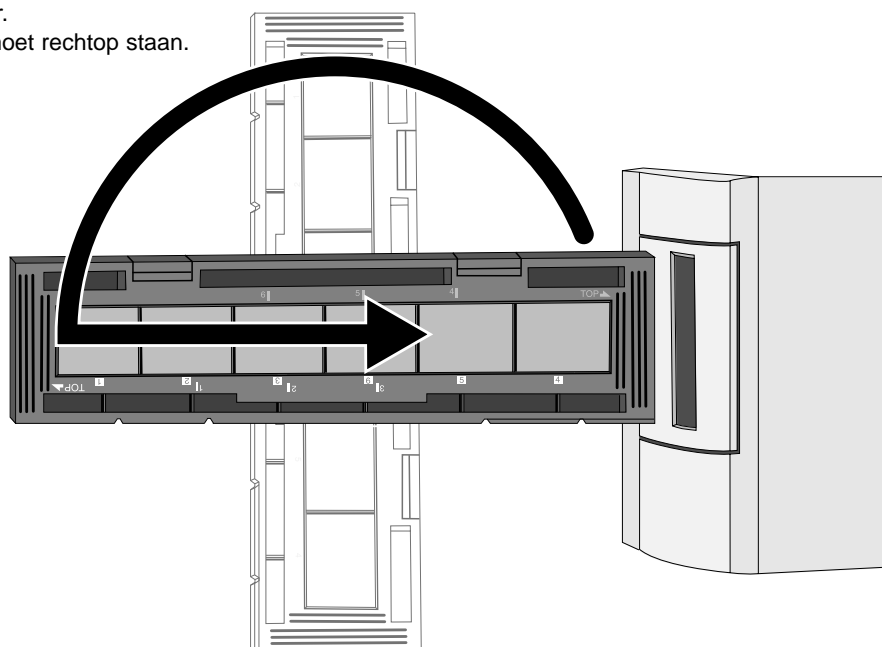
Schuif de negatief-houder in de filmsleuf van de scanner om de beelden 1, 2 en 3 te scannen.

- Beeld 1 of 2 bij de dia-houder.



Verwijder de schuif, draai hem om en plaats hem terug om de beelden 4, 5 en 6 te scannen.

- Beeld 3 of 4 bij de diahouder.
- Het blauwe TOP teken moet rechtop staan.

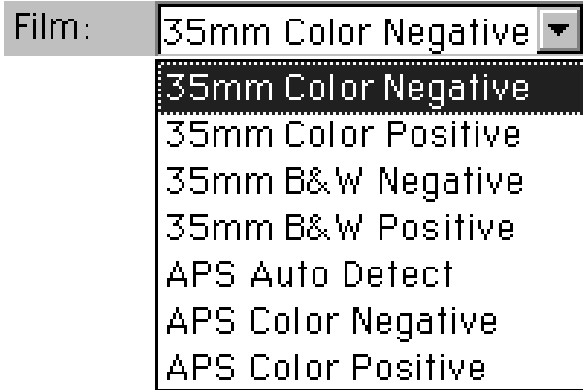


INSTELLEN FILMTYPE / PRESCAN

Om het beeld op de juiste wijze te kunnen scannen is het noodzakelijk dat u het filmtyp selecteert. U kunt instellen of u een kleinbeeld kleurnegatieffilm, kleinbeeld zwartwitnegatieffilm, kleinbeeld kleurendiafilm of een kleinbeeld zwartwit-diafilm gebruikt. Zie pagina 54-62 wanneer u een APS film scant.

Selecteer het filmtyp dat u wilt scannen uit het menu met filmtypes.

- Het geselecteerde film type verschijnt in het filmtyp venster.
- Zie pagina 54-62 wanneer u een APS film scant.



Prescan


Klik op  om een preview van het beeld te krijgen.

- De indicatie-lamp knippert tijdens de prescan langzaam.

De prescan verschijnt in het preview-venster.



OPMERI

Press the option key when clicking on  to improve the color accuracy of the prescan image.

- The film will be prescanned twice. The first scan will set the exposure. The second prescans the image.

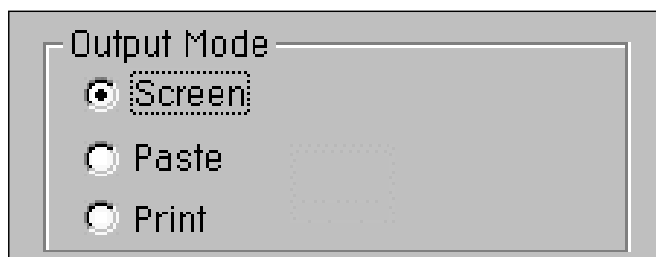
- U kunt het preview- en het control-venster op elke gewenste plek op uw scherm plaatsen. Grijp de titelbalk om het venster te verplaatsen.

SELECTEREN GEBRUIKS-VOORKEUREN

Om het gebruik van de Dimâge Scan Dual voor beginners te vergemakkelijken zijn er drie standaard gebruiks-voorkeuren.

- Screen** – Het beeld wordt gebruikt op een computermonitor (database of homepage).
- Paste** – Het beeld wordt in een tekstverwerkingsdocument gebruikt.
- Print** – Het beeld moet worden afgedrukt of wordt met de computer bewerkt.

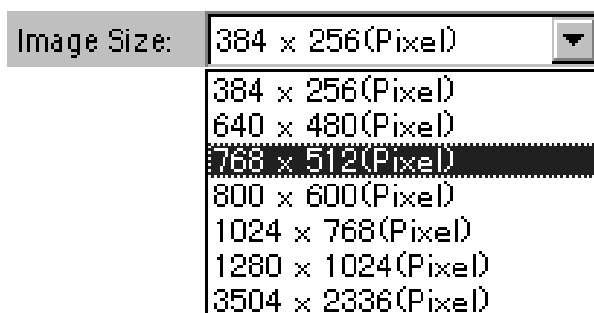
1. Klik de gewenste gebruiks-voorkeur aan.



Screen

2. Selecteer de gewenste beeldgrootte in het menu.

- Wanneer u een grootte heeft geselecteerd wordt het beeld op 96 dpi gescand.



In de tabel hieronder staan de gegevens voor elke grootte uit het menu, voor monitoren met een resolutie van 72 dpi.

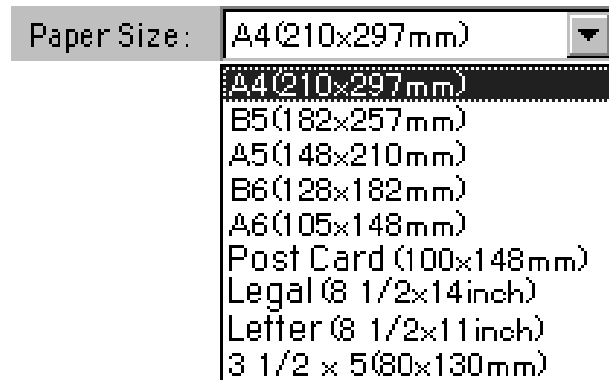
Grootte (pixels)	Grootte op scherm (ca.)	Bestandsgrootte
384 x 256	4.83 x 3.56 in.	263K
640 x 480	8.89 x 6.67 in.	907K
768 x 512	10.67 x 7.11 in.	1.2MB
800 x 600	11.11 x 8.33 in.	1.4MB
1024 x 768	14.22 x 10.67 in.	2.3MB
1280 x 1024	17.78 x 14.22 in.	3.9MB
3504 x 2336	48.67 x 32.44 in.	24.2MB

Continued on the following page.

SELECTEREN GEBRUIKS-VOORKEUR

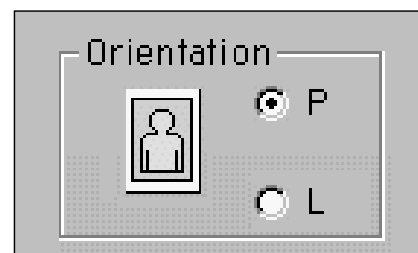
Paste

2. **Selecteer de papiergrootte voor het tekstverwerkingsdocument uit het menu.**



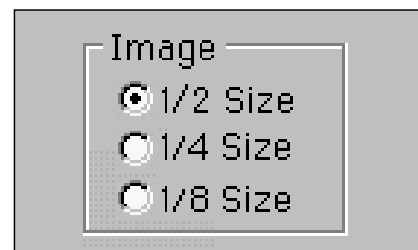
3. **Klik op landschap (horizontaal) of portret (verticaal) in het print-oriëntatie-vakje.**

- Deze instellingen voor de beeldoriëntatie hebben alleen invloed op de oriëntatie van de prescan en van het gescande beeld. U moet de instellingen voor uw printer en het tekstverwerkingsdocument apart instellen.



4. **Klik op de gewenste beeldgrootte.**

- De werkelijke grootte van het beeld is afhankelijk van de papiergrootte die u bij stap 2 heeft ingesteld.
- Het beeld wordt gescand op een resolutie van 96 dpi.
- Het icoon voor de papier-oriëntatie wijzigt mee met de gekozen beeldgrootte.



Print

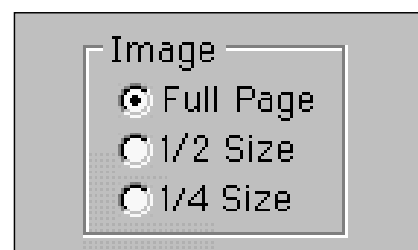
2. **Selecteer een papierformaat uit het menu.**

- Deze instellingen voor de beeld-oriëntatie hebben alleen invloed op de oriëntatie van de prescan en van het gescande beeld. Stel de papier-oriëntatie in uw printer-driver apart in.

3. **Klik op landschap (horizontaal) of portret (verticaal) in het print-oriëntatie-vakje.**



4. **Klik op de gewenste beeldgrootte.**

- De werkelijke grootte van het beeld is afhankelijk van de papiergrootte die u bij stap 2 heeft ingesteld.
- Het beeld wordt gescand op een resolutie van 180 dpi.




ORIËNTATIE VAN HET BEELD

Roteren

Klik op de  en  toetsen om de oriëntatie van het beeld te wijzigen, voordat u gaat scannen. U kunt het effect van de wijzigingen in de preview zien.

- Klik op  om het beeld in het cropping-kader op het volledige scherm te zien.

Klik op  om het beeld 90° met de klok mee te roteren.





Klik op  om het beeld 90° tegen de klok in te roteren




Continued on the following page.

ORIËNTATIE VAN HET BEELD

Omdraaien

Klik op de  en  toetsen om het beeld op z'n kop te zetten of te spiegelen voordat u gaat scannen. U kunt het effect van de wijzigingen in de preview zien.

- Klik op  om het beeld in het cropping-kader op het volledige scherm te zien.

Klik op  om het beeld op z'n kop te zetten.



- Het beeld is ten opzichte van de originele pre-scan ondersteboven gedraaid.

Klik op  om het beeld te spiegelen.



- Ten opzichte van de originele prescan staat het beeld in spiegelbeeld.

ORIËNTATIE VAN HET BEELD

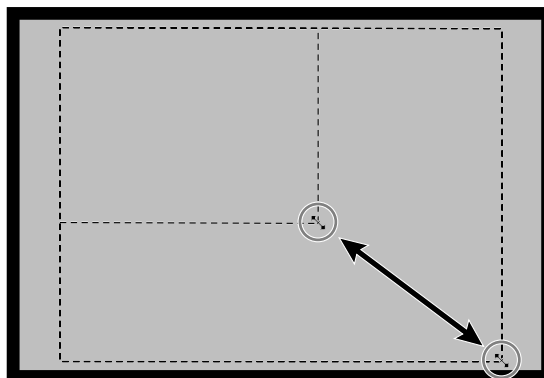
Cropping (uitsneden maken)

Met het cropping-kader bepaalt u de uitsnede die u wilt scannen. De hoogte/breedte-verhouding van dit kader is in de standaard-stand gefixeerd. Gebruik een precisie-instelling wanneer u de hoogte/breedte-verhouding van het te scannen gebied wilt aanpassen.

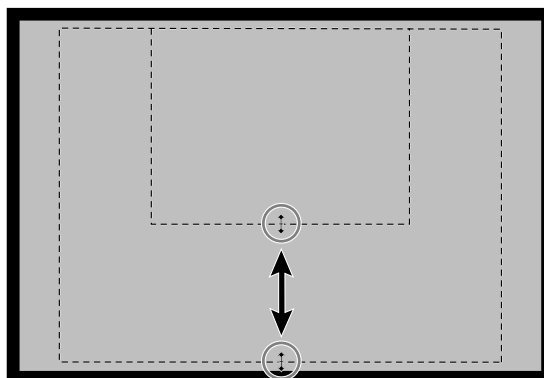
- Klik op  om het beeld in het cropping-kader op het volledige scherm te zien.

Zo verandert u de grootte van het cropping-kader.

Klik op de hoeken en sleep het kader naar de gewenste grootte...

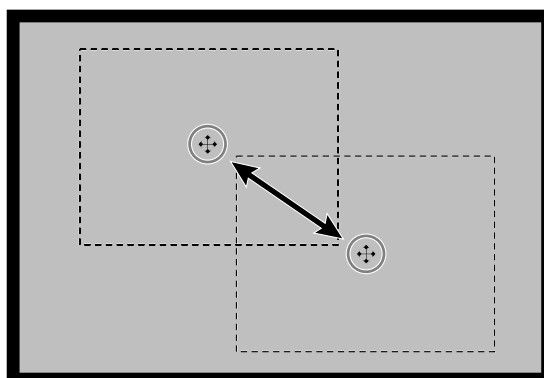


of klik op de zijkanten en sleep het kader naar de gewenste grootte.




Zo verplaatst u het het cropping-kader.

Klik binnen het kader en sleep het naar de gewenste plaats.



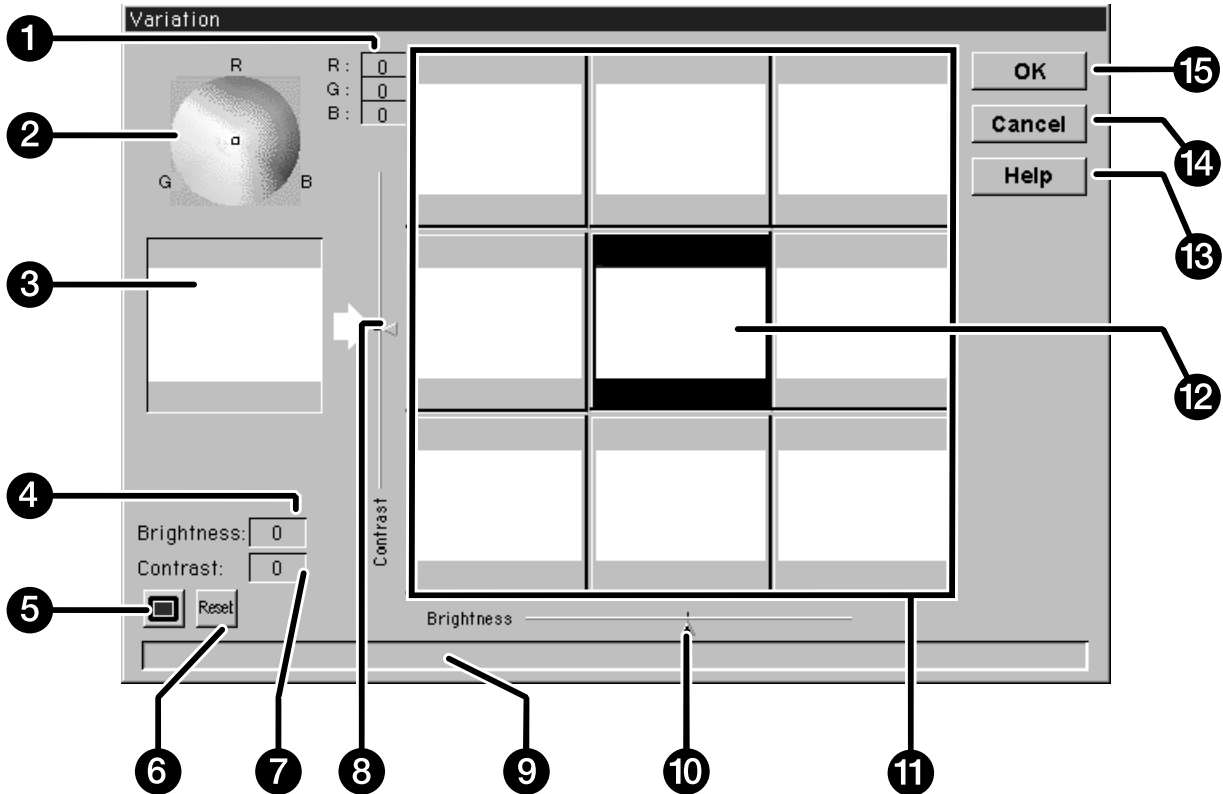
VARIATION DIALOOGVENSTER - ONDERDELEN

Met het Variaton dialoogvenster kunt u snel de helderheid en het contrast van het beeld aanpassen door te klikken op simulaties die het effect van verschillende wijzigingen laten zien. U kunt de kleur aanpassen door te klikken op de kleur die u aan uw beeld wilt toevoegen.

- Klik op  om het preview of het control venster op volledige grootte op het scherm te krijgen.

1. Klik op  in het preview-venster.

Het Variaton dialoogvenster verschijnt.



- | | |
|------------------------------|----------------------------|
| 1. RGB-niveau | 9. Status-venster |
| 2. Kleuren-kiezer | 10. Instelling helderheid |
| 3. Controle-beeld | 11. Beeldsimulatie-venster |
| 4. Niveau helderheid | 12. Preview-beeld |
| 5. Toets volledig scherm | 13. Help-toets |
| 6. Reset-toets | 14. Cancel-toets |
| 7. Contrastniveau | 15. OK-toets |
| 8. Instelling contrastniveau | |

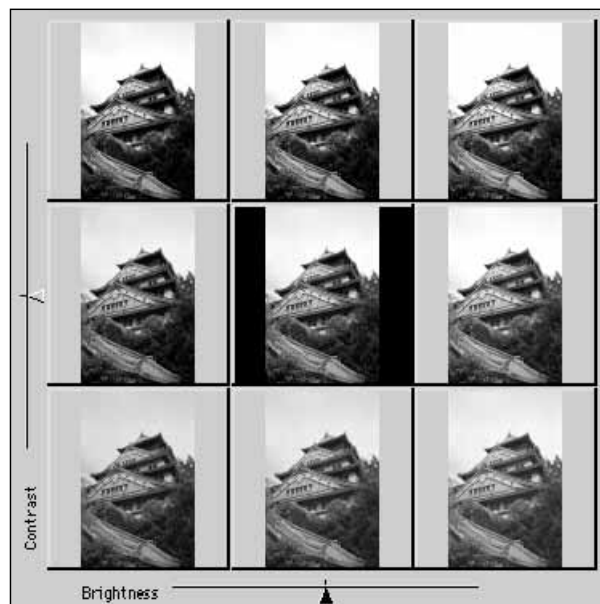
CORRIGEREN VAN HET BEELD - MOGELIJKHEDEN

Aanpassen helderheid en contrast

Het simulatie-venster toont de wijzigingen in contrast en helderheid. De vensters laten een variatie van 1 stap in contrast en helderheid zien, maar u kunt tot 10 (-/+) stappen wijzigen. De veranderingen in kleur, contrast en helderheid worden automatisch in de preview verwerkt.

2. Klik op de gewenste variatie, of verschuif de instellingen om de helderheid of het contrast aan te passen.

- De wijzigingen worden automatisch in de preview doorgevoerd.
- Additionele contrast- en helderheids-simulaties staan rond het centrale beeld gegroepeerd.

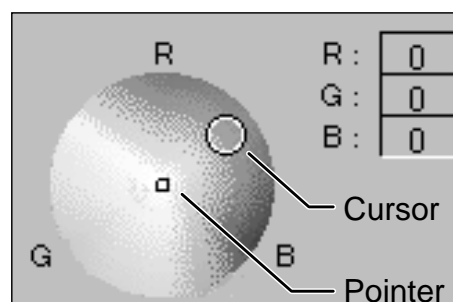


Aanpassen van de kleur

De kleuren-kiezer bestaat uit een kleurenkaart en een aanwijzer. Pas de kleur van het beeld aan in +/- 20 punten in elke richting, door op de gewenste kleur te klikken. Kleurcorrecties aan de randen van de kleurenkaart zijn meer verzadigd (sterker) dan de kleuren in het midden van de kleurenkaart. Kleurcorrecties worden automatisch in alle beeldsimulaties doorgevoerd.

3. Plaats de aanwijzer op de kleurcorrectie die u in uw beeld wilt aanbrengen en klik vervolgens met de muis.

- De aanwijzer zal automatisch verschuiven naar de nieuwe positie op de kaart.
- De RGB-correcties worden aan de rechterzijde van de kleurenkiezer getoond.



4. Klik op om de correcties in uw scan door te voeren.

- Klik op om alle correcties ongedaan te maken.
- Klik op om het Variations venster te sluiten zonder de correcties in uw scan door te voeren.

SCANNEN EN OPSLAAN VAN HET BEELD

Wanneer u al de gewenste aanpassingen aan het beeld heeft uitgevoerd bent u klaar om de film te gaan scannen.

1. Klik op .

- De cursor verandert in een zandloper en er verschijnt een voortgangsbalk.
- Om de scan ongedaan te maken klikt u op  of drukt u op de escape-toets totdat de boodschap 'Canceling operations' verschijnt.

Verwijder de filmhouder niet voordat de scan gereed is. Verstoring van de scan kan tot vervorming van het beeld leiden.

2. Klik op om de Dimâge Scan Dual driver software af te sluiten. Het beeld wordt nu geopend in de foto-applicatie software (PhotoDeluxe of Photoshop).

- Het driver-venster zal na elke scan automatisch worden afgesloten wanneer u onder voorkeuren (preferences) 'Close driver after scanning' heeft geselecteerd .

3. Bewaar het beeld aan de hand van de instructies van uw foto-applicatie software.

4. Verwijder de filmhouder uit de scanner.

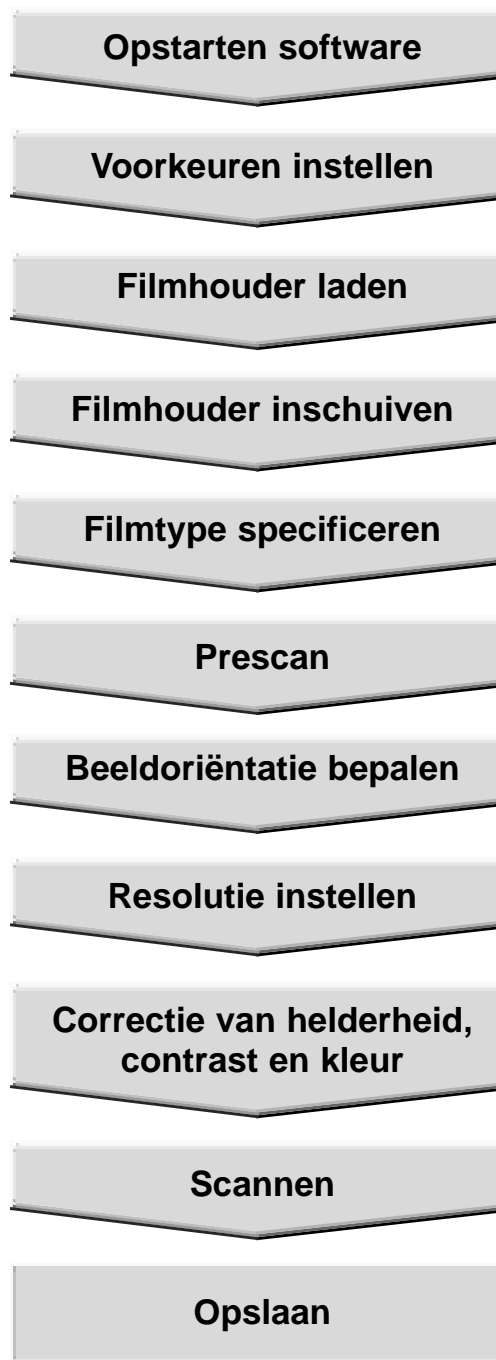


OPMERKING:

Wanneer Photoshop wordt gebruikt kunt u meerdere beelden scannen voordat de driver software afgesloten wordt. Wanneer Photoshop wordt gebruikt, kunt u meerdere beelden scannen voordat de driver software afgesloten wordt. PhotoDeluxe, Corel DRAW en Corel Photopaint kunnen maar **ÉÉN** beeld per keer inlezen.

PRECISIE-BEDIENING

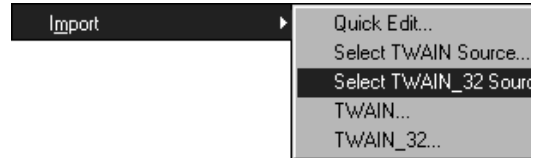
SCAN-PROCEDURE



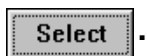
PRECISIE BEDIENING - OPSTARTEN

Opstarten van de software

1. Zet de Dimâge Scan Dual aan en zet vervolgens uw PC aan.
2. Start Adobe Photoshop.
3. Selecteer File > Acquire > Selecteer TWAIN_32 Source...
 - Het 'select source' dialoogvenster verschijnt.



4. Klik op DS_Dual 1.0E, klik dan op



5. Selecteer File > Acquire > TWAIN_32.

- De Dimâge Scan Dual control en preview vensters verschijnen nadat de initialisatie is voltooid.

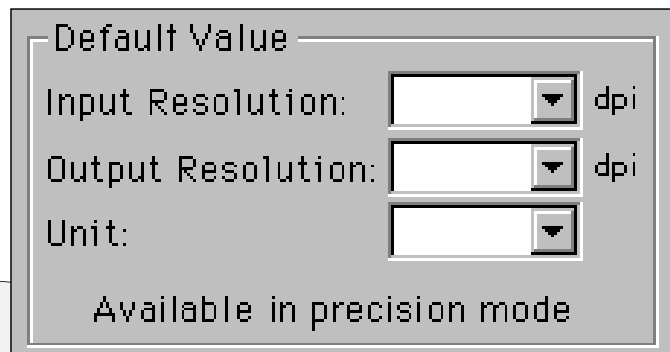


Voorkeuren instellen

1. Klik op  om het preferences dialoogvenster te openen.
 - Het preferences (voorkeuren) dialoogvenster verschijnt.

2. Klik op de toets voor de Precision stand.

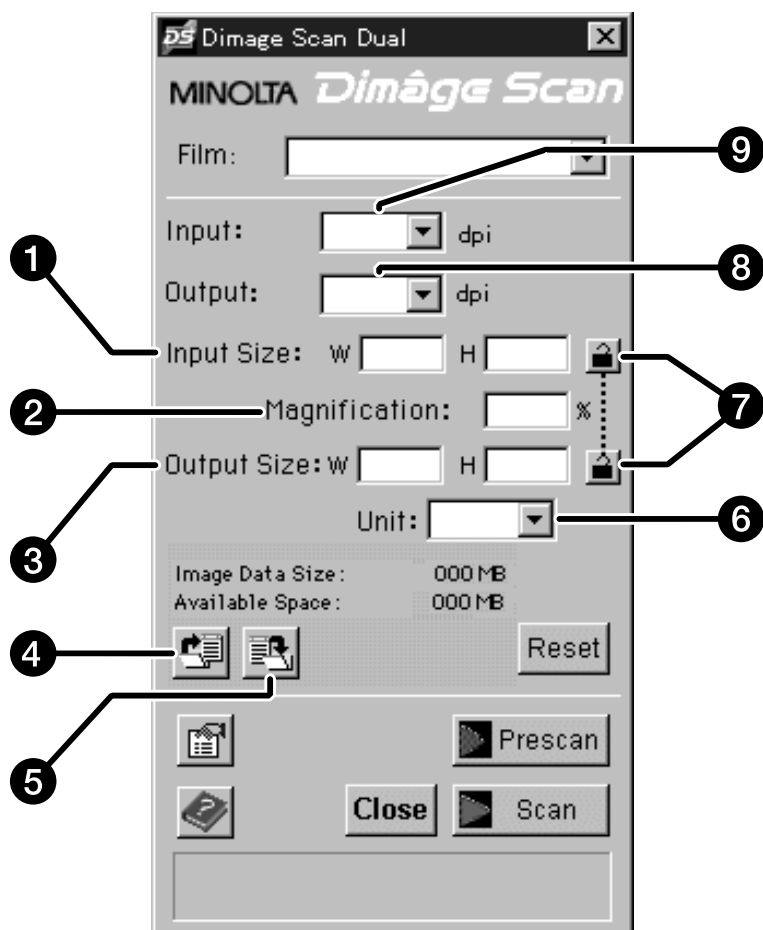
3. Specificeer de standaard input-resolutie, output-resolutie en meeteenheid uit de menu's.



4. Klik op  om de nieuwe voorkeursinstellingen te bevestigen.

PRECISION CONTROL VENSTER – ONDERDELEN

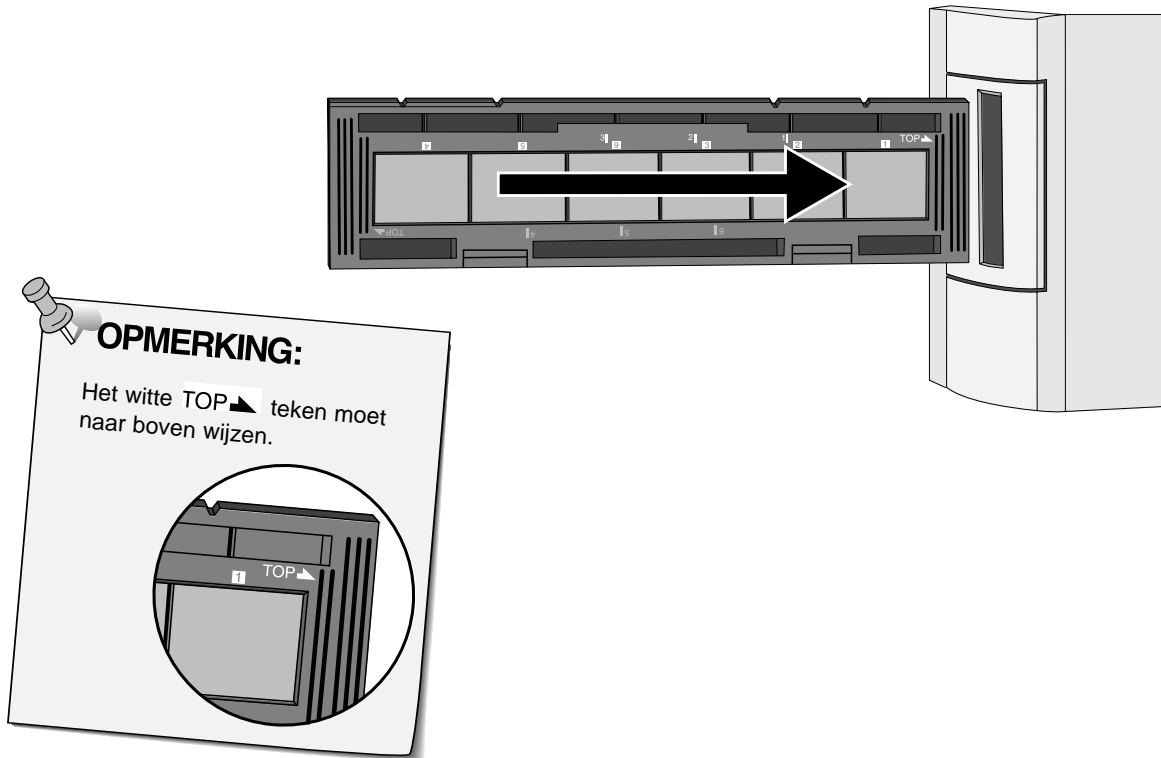
Het precisie control venster verschijnt bij het preview-venster.



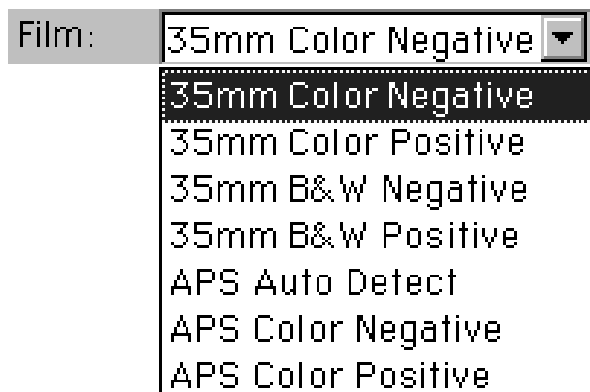
- | | |
|-----------------------------------|---------------------------|
| 1. Vakje input-grootte | 6. Eenheden-menu |
| 2. Vergrotingsvenster | 7. Lock-toetsen |
| 3. Vakje output-grootte | 8. Vakje output-resolutie |
| 4. Toets voor laad-instellingen | 9. Vakje input-resolutie |
| 5. Toets voor opslag-instellingen | |

LADEN EN PRE-SCAN

Laad de filmhouder en schuif hem in de scanner.

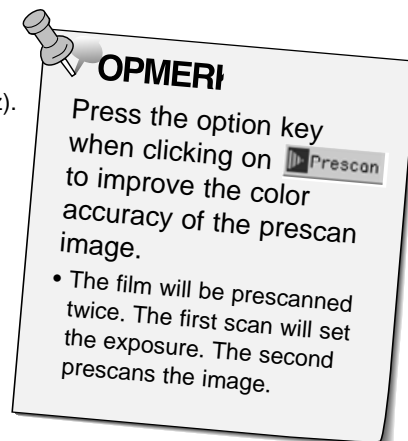


Specificeer het filmtype.



Klik op  .

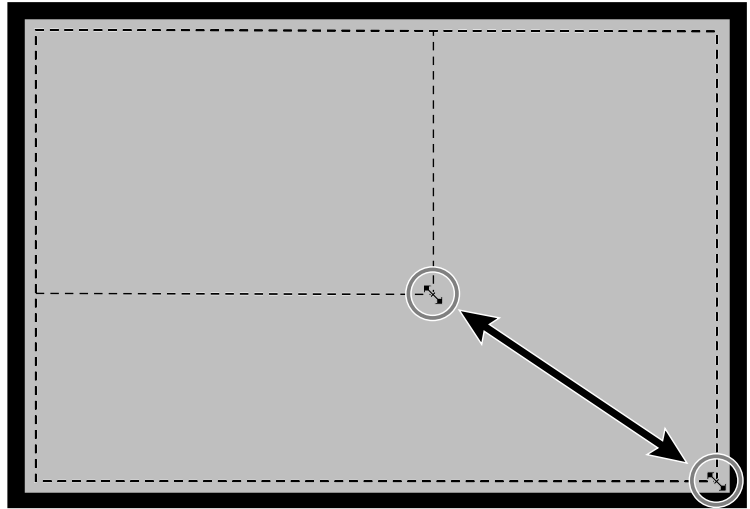
- Tijdens de prescan knippert de indicatie-lamp langzaam (0,5 Hz).



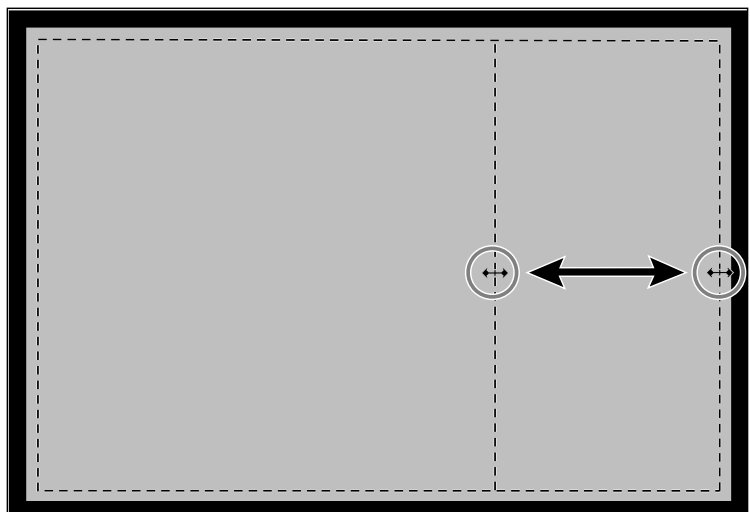
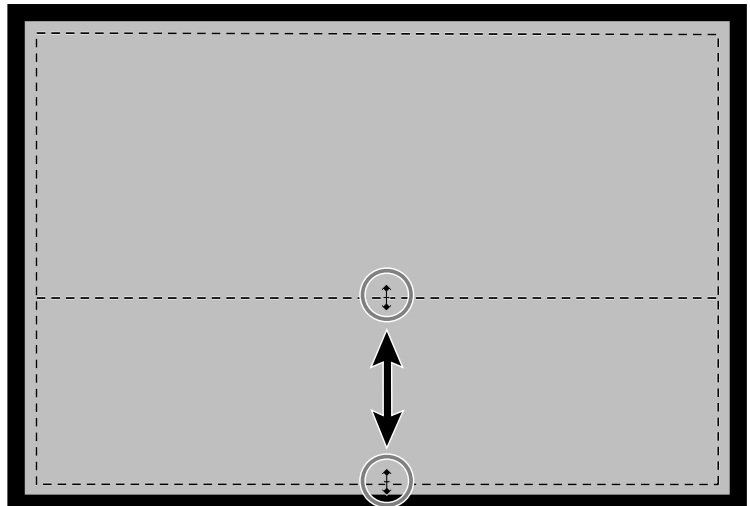
ORIËNTATIE VAN HET BEELD

Roteer, draai en maak uitsneden naar wens.

Klik op de hoeken van het cropping-kader om het scan-gebied proportioneel van afmetingen te wijzigen.



Klik op de zijkanten van het cropping-kader om het scan-gebied niet-proportioneel van afmetingen te wijzigen.



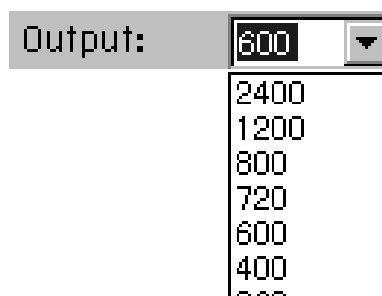
INSTELLEN VAN DE RESOLUTIE

De beeldresolutie is het aantal pixels per inch (ppi of dpi) die uw gescande beeld vormen. De beeldgrootte en de resolutie bepalen de grootte van uw beeld-bestand. Lagere input-resoluties zorgen voor een kortere scan-tijd. Hogere input-resoluties maken grotere output-bestanden en hogere output-resoluties mogelijk.

'Groter is beter' is bij het scannen doorgaans de beste regel. Wij raden u aan de output-resolutie in te stellen op de hoogste resolutie die uw output-apparatuur (printer) aan kan. De input-resolutie kan variëren met de grootte van het scan-gebied, de vergroting en de output-grootte.

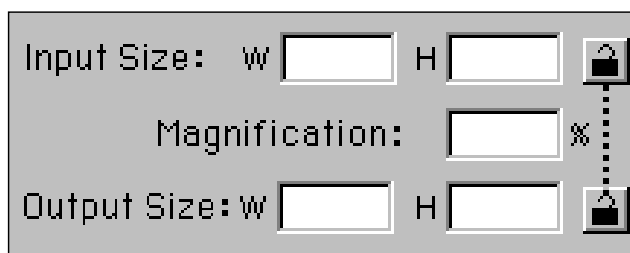
1. Selecteer de gewenste output-resolutie uit het menu.

- U kunt de gewenste waarde ook direct in het vakje typen.
- Wanneer het meeteenheden-menu op pixels is ingesteld wordt dit menu gedimd en kan het niet worden geopend.



2. De afmetingen van het cropping-kader worden getoond in de vakjes voor de input-grootte.

- U kunt de gewenste waarde ook direct in het vakje typen.
- De waarden veranderen wanneer een andere meeteenheid wordt gekozen.



3. Voer de output-grootte in (max. 3 cijfers).

- De output-grootte wordt beperkt door de maximale resolutie van de scanner.
- De waarden veranderen wanneer een andere meeteenheid wordt gekozen.
- Wanneer het meeteenheden-menu op pixels is ingesteld wordt dit menu gedimd en kan het niet worden geopend.

4. Het input-resolutie-menu toont de laagste input-(scan)-resolutie die noodzakelijk is om de gewenste output-grootte en resolutie te bereiken.

- De input-scan-resoluties kunnen ook via het menu worden gekozen; direct intypen kan eveneens.



OPMERKINGEN OVER DE RESOLUTIE

Resolutie- en output-grootte

De output-resolutie wordt bepaald door de hardware. De Dimâge Scan Dual driver-software bepaalt automatisch de juiste scan-resolutie om de gewenste output grootte en resolutie te verkrijgen.

Om de afmetingen van een getoond of afgedrukt beeld zelf te bepalen, vermenigvuldigt u de afmetingen van het scangebied met de scan-resolutie (input-resolutie) en deelt u vervolgens de uitkomst hiervan door de resolutie van de output-apparatuur (output-resolutie).

Upgraden van het beeld

Upgraden vindt plaats wanneer de pixel-waarden worden geïnterpoleerd om een hogere output-resolutie te verkrijgen. Dit resulteert meestal in een slechtere beeldkwaliteit. Wanneer u de Dimâge Scan Dual gebruikt moet u rekening houden met het feit dat de beeldcorrecties die in de driver-software ingevoerd worden, in het beeld worden doorgevoerd nadat het beeld is gescand en naar de CPU is gezonden. Upgrading vindt plaats wanneer de output-resolutie van de scanner hoger is ingesteld dan de input-resolutie bij een vergrotingsfactor van meer dan 100.



Onjuist gescand beeld



Juist gescand beeld



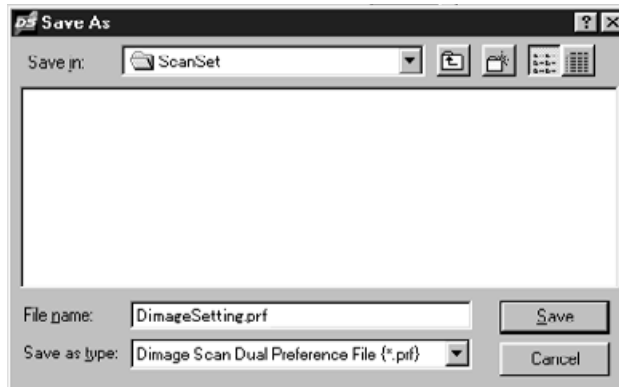
SCAN-INSTELLINGEN - OPSLAAN EN OPROEPEN

Met de  toets in het precision control venster kunt u de instellingen voor resolutie, scangebied, vergroting en meeteenheden (units) bewaren in een apart bestand. Met de  toets kunt u deze instellingen weer oproepen en toepassen op een nieuw beeld.

1. Klik op .

- De instellingen voor resolutie, scangebied, vergroting en meeteenheden (units) worden bewaard in een apart bestand.

Het 'Save' dialoogvenster verschijnt.



2. Voer een bestandsnaam en een lokatie in om het bestand op te slaan en klik vervolgens op .

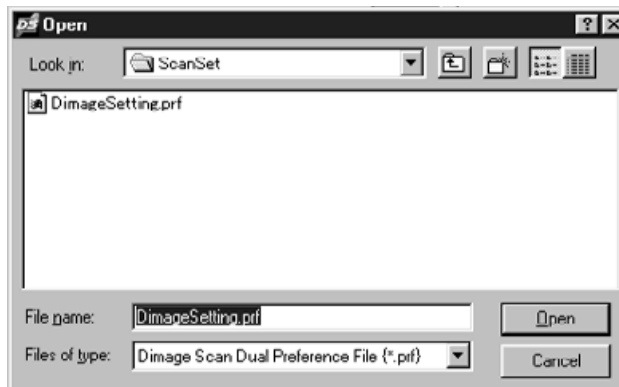
Oproepen scan-instellingen

1. Klik op .

2. Selecteer het instellingenbestand dat u wilt gebruiken en klik op .

- De instellingen in het geselecteerde bestand worden toegepast op het huidige beeld.


Het 'Open File' dialoogvenster verschijnt.



OPMERKING:
De instellingenbestanden voor kleuren- en zwartwitfilm zijn niet uitwisselbaar.

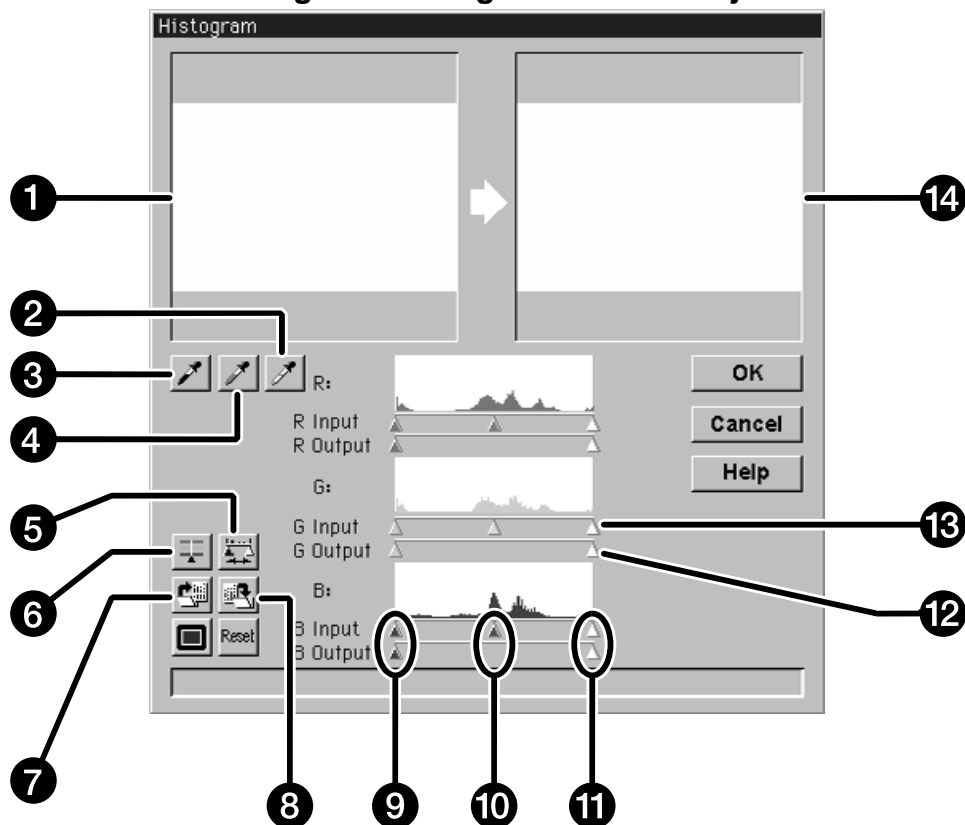
HISTOGRAM DIALOOGVENSTER - ONDERDELEN

Het histogram dialoogvenster toont de frequentie van het voorkomen van de 256 helderheidsniveaus voor elk kleur-kanaal dat in het beeld binnen het cropping-kader voorkomt. Niveau 0 is de minimale helderheid. Niveau 255 is de maximale helderheid. De midden-tinten liggen hiertussen.

- Het histogram toont de helderheidsniveaus voor rood, groen en blauw voor het controle-beeld. Klik op  en houd de muis ingedrukt om de histogrammen voor het preview-beeld te zien.

Klik op  in het preview-venster.

Het Histogram dialoogvenster verschijnt.



- | | |
|-----------------------------|-------------------------------|
| 1. Controle-beeld | 8. Toets opslag instellingen |
| 2. Witpunt-toets | 9. Instellingen schaduwen |
| 3. Zwartpunt-toets | 10. Instellingen middentinten |
| 4. Grijspunt-toets | 11. Instellingen hoge lichten |
| 5. Toets ouput histogram | 12. Instelling ouput-niveau |
| 6. Toets RGB synchro | 13. Instelling input-niveau |
| 7. Toets laden instellingen | 14. Preview-beeld |


BEELDCORRECTIE – HISTOGRAM

Plaatsing van de wit-, zwart- en grijspunten

Door goed aan te geven welke beeldpartijen wit en zwart moeten zijn krijgt u meestal een juiste kleurweergave en verdeling van de middentonen.


- Veranderingen worden automatisch in de preview doorgevoerd.

1. Klik op , en klik vervolgens op een beeldpartij in het controle-beeld die als het helderste neutraal wit moet worden gescand.

- De cursor verandert in .
- De RGB-helderheidswaarde van de gekozen partij wordt veranderd in 255.




2. Klik op , en klik vervolgens op een beeldpartij in het controle-beeld die als het diepste neutraal zwart moet worden gescand.

- De cursor verandert in .
- De RGB-helderheidswaarde van de gekozen partij wordt veranderd in 0.



3. Klik op , klik vervolgens op een beeldpartij in het controle-beeld die als neutraal grijs moet worden gescand.

- De cursor verandert in .
- De RGB-helderheidswaarde van de gekozen partij wordt veranderd in 127.



De histogram-schuiven - RGB Synchro

Wanneer RGB synchro is ingeschakeld zal het gebruik van de schuiven de pixelwaarden beïnvloeden zonder dat de kleurbalans verandert. Corrigeren van de hoge lichten en de schaduwen met de histogram-schuiven geeft vaak betere resultaten bij beelden die van zichzelf geen neutrale hoge lichten en schaduwen hebben.

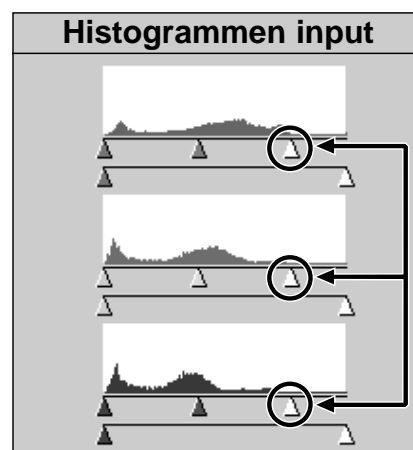
Wanneer het histogram flinke vlakke gedeelten heeft...

1. Klik op .

- Veranderingen in één kleur worden ook in de andere twee kleuren doorgevoerd.


2. Klik op XXX en verplaats de schuiven voor de input-niveaus van schaduwen en hoge lichten naar de rand van een vlak gedeelte.

- Veranderingen worden automatisch in de preview doorgevoerd.
- Waarden rechts van de hoge-lichten-schuif worden als zuiver wit gescand (255). Waarden links van de schaduw-schuif worden als vol zwart gescand (0).



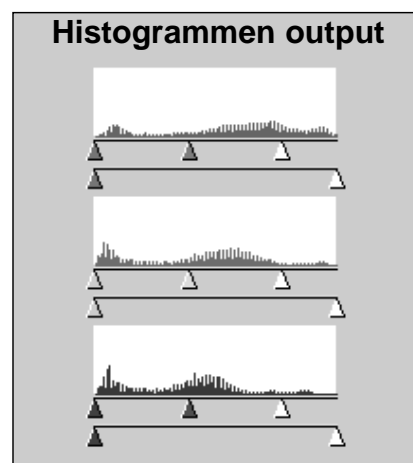
De hoge-lichten-schuiven van het input-niveau worden naar de rand van het vlakke deel geschoven.

3. Klik en sleep de schuiven voor het output-niveau totdat de preview het gewenste contrast heeft.

- Klik op  om controle- en preview-beeld op volle schermgrootte te zien.

4. Klik op en houd de muisknop ingedrukt om de histogrammen voor het output-niveau te zien.

OPMERKING:
Het helderheidsniveau van de geselecteerde schuif wordt naast het histogram getoond.



De pixel-waarden werden gespreid om de helderheidsomvang beter te benutten.

Continued on the following page.


BEELDCORRECTIE – HISTOGRAM

Corrigeren van individuele kleurkanalen

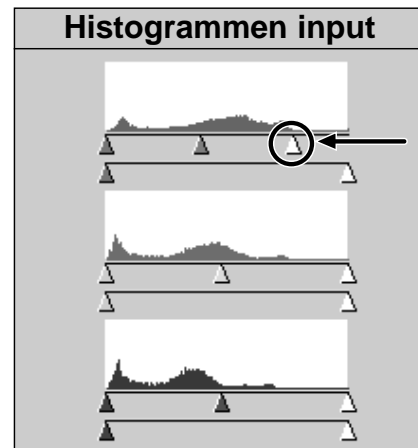
Door de schuiven per kleur te gebruiken verandert de kleurbalans van het output-beeld.

1. Klik op  om RGB Synchro uit te schakelen.

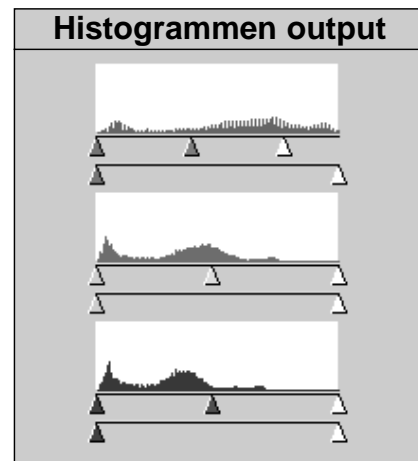
2. Klik en sleep de R-, G- en/of B-schuiven in de gewenste stand.

- Veranderingen worden automatisch in de preview doorgevoerd.
- Klik op  om controle- en preview-beeld op volledige schermgrootte te zien.

3. Klik op  en houd de muisknop ingedrukt om de histogrammen voor het output-niveau te zien.



De hoge-lichten-schuif voor rood werd naar de rand van het vlakke gedeelte geschoven.





Alleen de pixelwaarden voor rood zijn veranderd. Aanpassingen per kleurkanaal leiden vrijwel altijd tot een wijziging in de kleurbalans.

Correcties toepassen of opheffen

Klik op  om de correcties te laten uitvoeren, op  om ze op te heffen.

BEELDCORRECTIE – HISTOGRAM

Met de  toets in het histogram-venster kunt u de histogram-instellingen opslaan. Met de  toets kunt u ze oproepen en voor een nieuw beeld gebruiken.

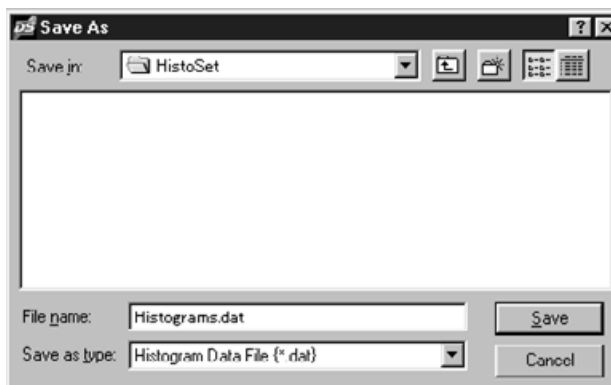
Histogram-instellingen opslaan

1. Klik op .

- De histogram-instellingen worden in een data-bestand (dat) opgeslagen.

2. Voer een naam en lokatie voor het bestand in; klik vervolgens op .

Het 'Save File' dialogvenster verschijnt.



Oproepen histogram-instellingen

1. Klik op .

2. Kies het bestand dat u wilt gebruiken en klik op .

- De instellingen van het bestand worden op het huidige beeld toegepast.

Het 'Open File' dialogvenster verschijnt.

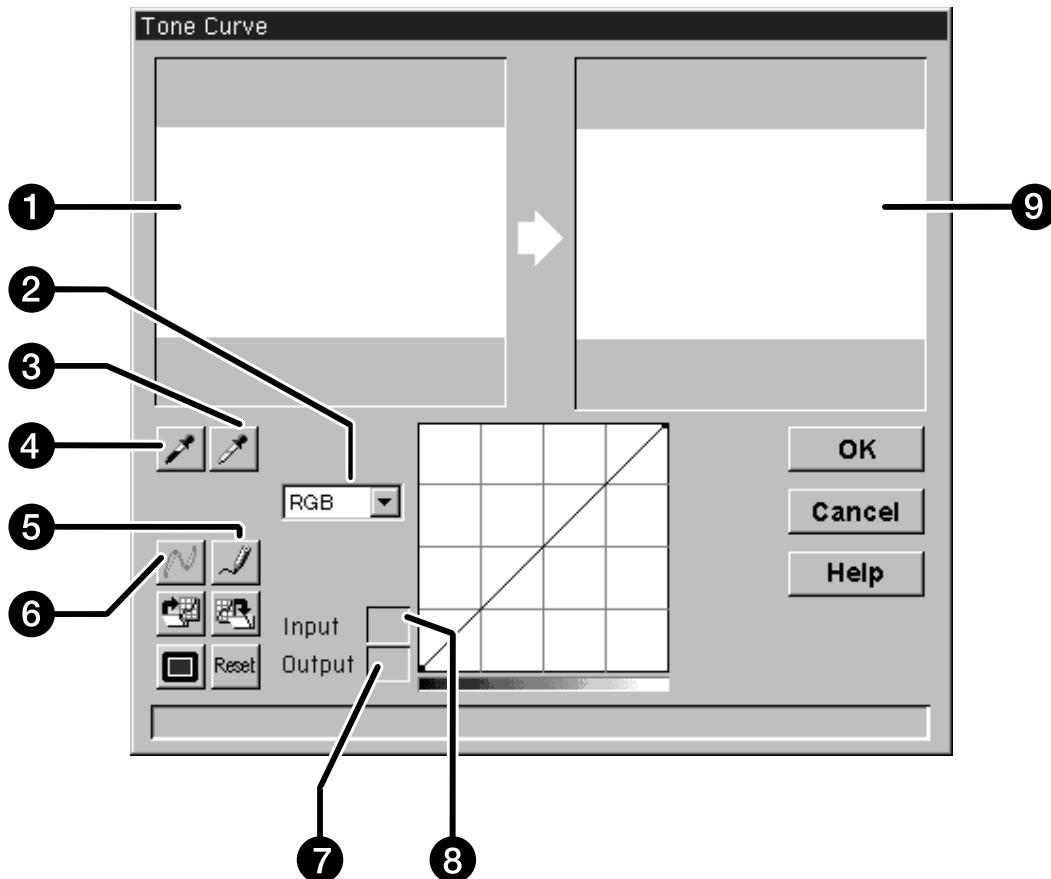


TOONCURVE-DIALOOGVENSTER – ONDERDELEN

Het gradatie- of tooncurve-dialoogvenster geeft de helderheidsopbouw grafisch weer. Hier kunt u helderheid, contrast en kleur van het output-beeld tot in de finesses beïnvloeden.

Klik op  in het preview-venster.

Het tooncurve-dialoogvenster verschijnt.




- | | |
|----------------------|----------------------|
| 1. Controle-beeld | 6. Calculatie-toets |
| 2. Menu kleurkanalen | 7. Helderheid output |
| 3. Witpunt-toets | 8. Helderheid input |
| 4. Zwartpunt-toets | 9. Preview-beeld |
| 5. Vrije curve | |


BEELDCORRECTIE – TOONCURVE

Plaatsen van wit- en zwartpunt


Door de wit- en zwartpunt op de juiste partij te plaatsen zal doorgaans een beeld ontstaan met een goede kleurbalans en een juiste verdeling van de middentinten.


- Veranderingen worden automatisch in de preview doorgevoerd.

1. Klik op , en klik vervolgens op een beeldpartij in het controle-beeld die als het helderste neutraal wit moet worden gescand.

- De cursor verandert in .
- De RGB-helderheidswaarde van de gekozen partij wordt veranderd in 255.



2. Klik op , klik vervolgens op een beeldpartij in het controle-beeld die als het diepste neutraal zwart moet worden gescand.

- De cursor verandert in .
- De RGB-helderheidswaarde van de gekozen partij wordt veranderd in 0.



Continued on the following page.

BEELDCORRECTIE - TOONCURVE

Corrigeren van de curves

Door het verloop van een gradatie- of tooncurve te veranderen wijzigt het output-helderheidsniveau dat aan een bepaalde input-helderheidswaarde werd toegekend. Een verandering in de rood-, groen en/of blauwcurve wijzigt de kleurbalans. Een verandering in de RGB-curve geeft een wijziging in helderheid en contrast.

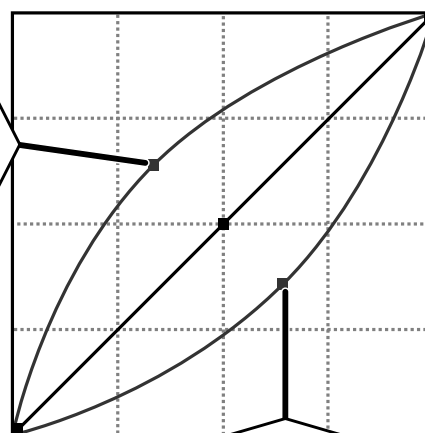
1. Kies een kleurkanaal uit het RGB-menu.



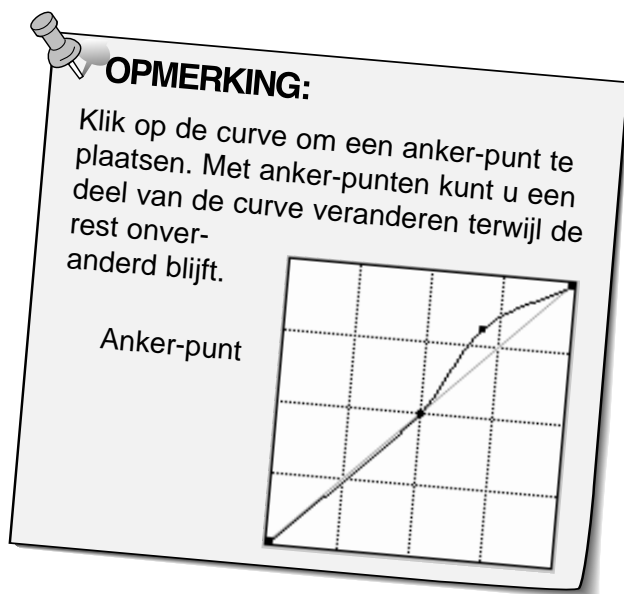
2. Klik en sleep het deel van de curve dat u wilt veranderen.

- Veranderingen worden automatisch in de preview doorgevoerd.


Zo gaat het output-niveau omhoog.



Zo gaat het output-niveau omlaag.



Klik op  om zelf een curve te tekenen.

Klik op  om na correcties een vloeiender curve-verloop te krijgen.




BEELDCORRECTIE - TOONCURVES

Toepassen en opheffen van correcties

Klik op  om de correcties te laten uitvoeren, op  om ze op te heffen.

Met de  toets in het histogram-venster kunt u de histogram-instellingen opslaan.

Met de  toets kunt u ze oproepen en voor een nieuw beeld gebruiken.

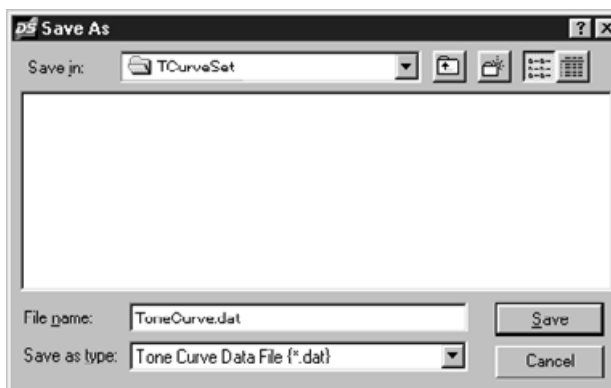
Tooncurve-instellingen opslaan

1. Klik op .

- De histogram-instellingen worden in een data-bestand (dat) opgeslagen.

2. Voer een naam en lokatie voor het bestand in; klik vervolgens op .

Het 'Save File' dialoogvenster verschijnt.



Oproepen tooncurve-instellingen

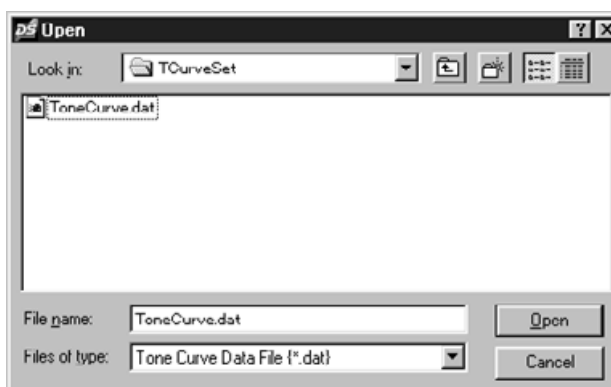
1. Klik op .

2. Kies het bestand dat u wilt gebruiken en klik op

.

- De instellingen van het bestand worden op het huidige beeld toegepast.

Het 'Open File' dialoogvenster verschijnt.




OPMERKING:
De tooncurve-instellingen voor zwartwit- en kleurenfilm zijn niet uitwisselbaar.

SCANNEN EN OPSLAAN VAN HET BEELD

Wanneer u alle aanpassingen aan het beeld hebt voltooid bent u klaar om de opname te scannen.

1. Klik op .

- De cursor verandert in een zandloper en er verschijnt een voortgangsbalk.
- Wilt u het scannen onderbreken, druk dan op  of druk op de Escapetoets totdat de boodschap 'Cancelling Operations' verschijnt.

Verwijder de filmhouder niet voordat de scan gereed is. Wanneer u de scan verstoort kan dit tot beeldvervorming leiden.

2. Klik op om de Dimâge Scan Dual driver-software te verlaten. Het gescande beeld wordt geopend in uw beeldbewerkingsapplicatie (PhotoDeluxe of Photoshop).

- Het driver-venster zal na elke scan automatisch sluiten wanneer 'Close driver after scanning' in de voorkeuren was gekozen.

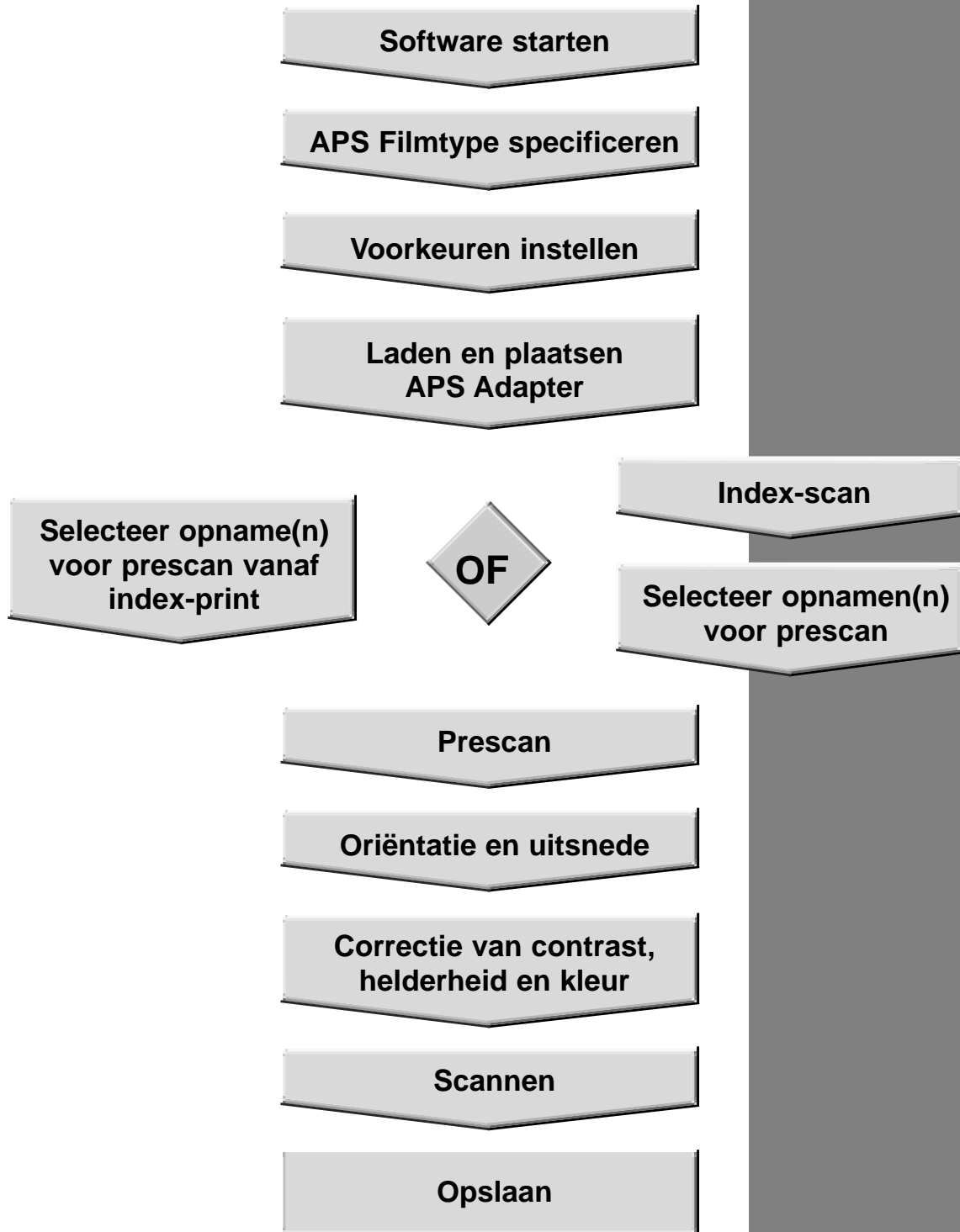


3. Bewaar het beeld aan de hand van de instructies van uw fotoapplicatie software.

4. Verwijder de filmhouder uit de scanner.

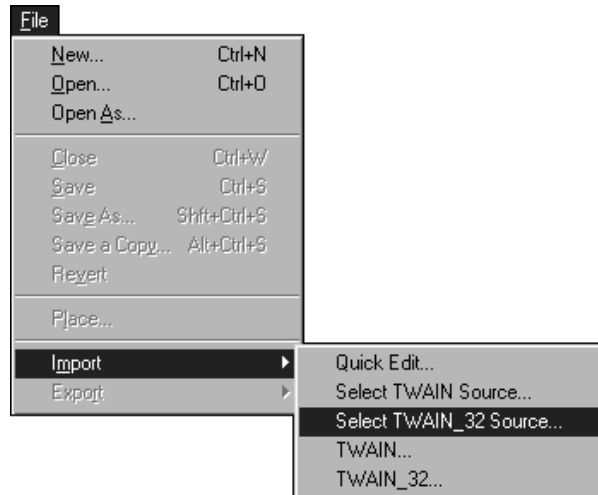
APS-FILM SCANNEN

SCAN-PROCEDURE



OPSTARTEN VAN DE SOFTWARE

1. Zet de Minolta Dimâge Scan Dual aan, zet vervolgens uw PC aan.
2. Start Adobe Photoshop.
3. Selecteer File > Import > Selecteer Twain_32 Source

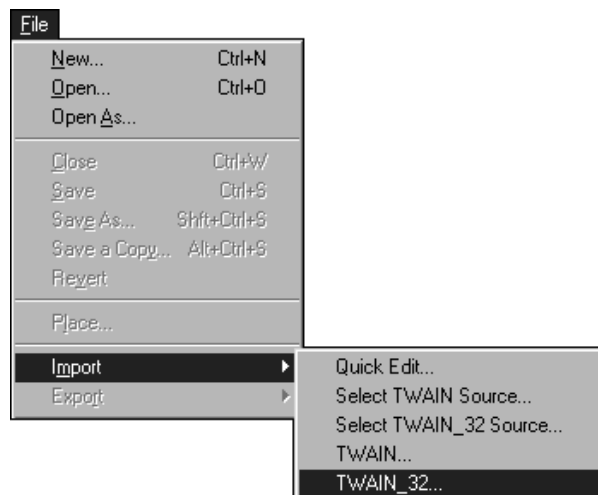


Het Select Source dialogvenster verschijnt.

4. Selecteer DS_dual, klik dan op Select



5. Selecteer File > Import > Twain_32

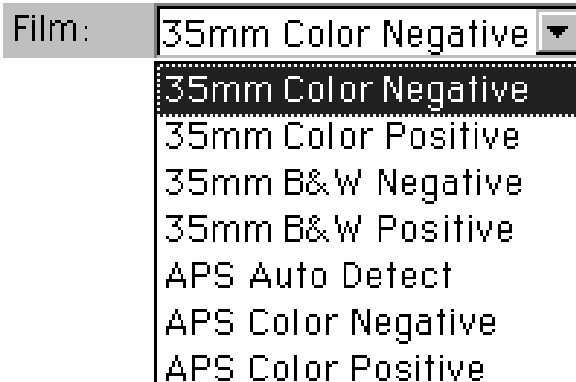


Het Standard control venster en het Preview venster van de Dimâge Scan Dual verschijnen nadat de initialisatie gereed is (ongeveer 2 minuten).

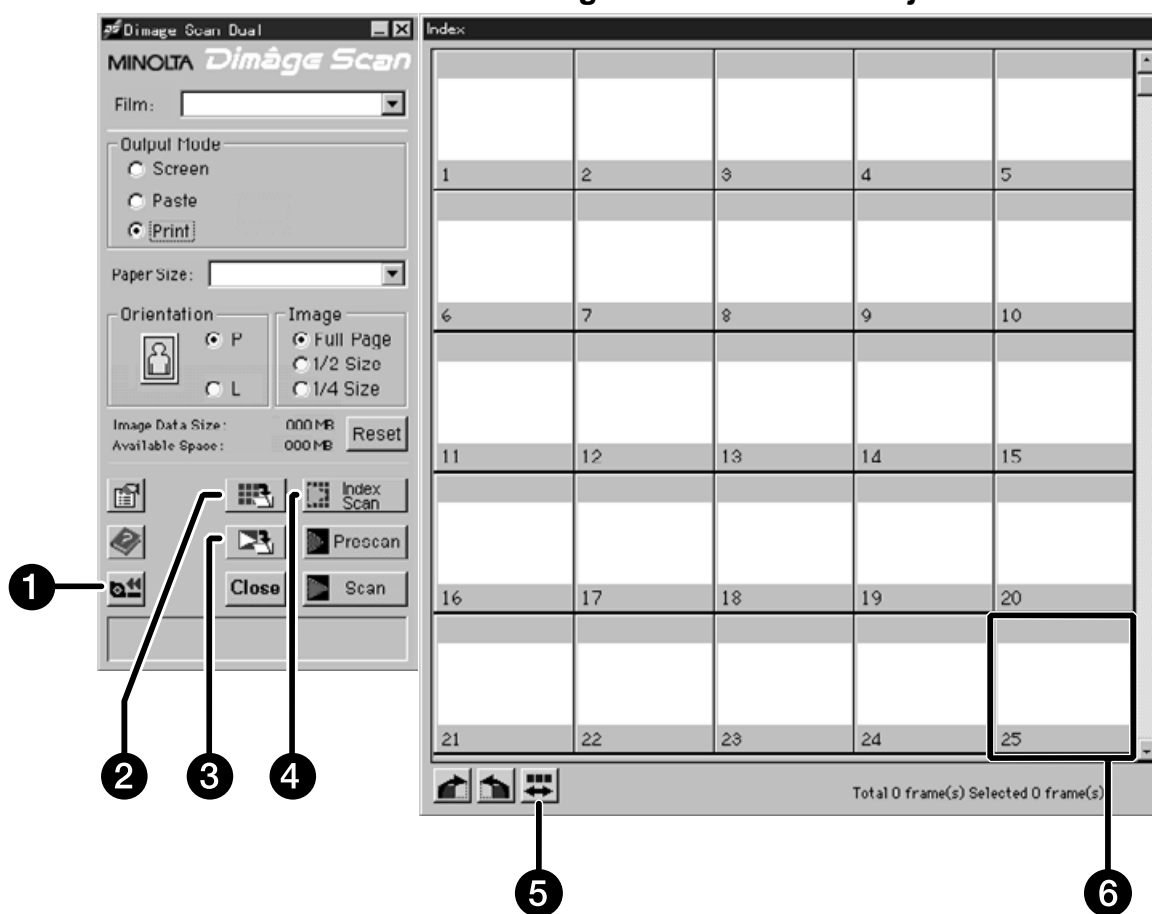
INSTELLEN FILMTYPE

Selecteer een APS-filmtype uit het filmtype-menu.

- APS Auto Detect zal het APS-filmtype automatisch vaststellen.
- Het gekozen filmtype zal in het filmtype-vakje worden weergegeven.
- Voor het scannen van APS- film is gebruik van de als extra leverbare AD-10 APS Adapter noodzakelijk.



De vensters voor APS-bediening en de index verschijnen.

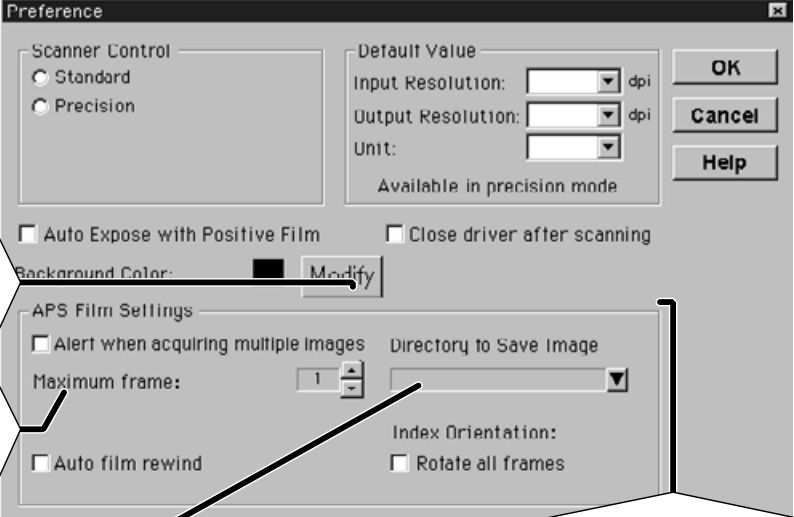


1. Terugwikkel-toets
2. Toets bewaar index
3. Scan/bewaar-toets
4. Toets index-scan
5. Volgorde omkeren
6. Beeldvakje

INSTELLEN APS VOORKEUREN

1. Klik op  .

Het APS voorkeuren dialoogvenster verschijnt.



The screenshot shows the 'Preference' dialog box for APS. It is divided into several sections:

- Scanner Control:** Radio buttons for 'Standard' and 'Precision'.
- Default Value:** Input Resolution, Output Resolution, and Unit dropdown menus. A note says 'Available in precision mode'.
- Buttons:** OK, Cancel, and Help.
- Checkboxes:** 'Auto Expose with Positive Film' and 'Close driver after scanning'.
- Background Color:** A color selection box with a 'Modify' button.
- APS Film Settings:**
 - 'Alert when acquiring multiple Images' checkbox.
 - 'Maximum frame:' spinner box set to 1.
 - 'Auto film rewind' checkbox.
 - 'Index Orientation:' dropdown menu.
 - 'Rotate all frames' checkbox.
- Directory to Save Image:** A dropdown menu for selecting the save location.

Callouts provide instructions for the following settings:

- Stel het maximum aantal beelden in dat in één keer kan worden gescand. (Points to the 'Maximum frame:' spinner.)
- Klik in dit vakje om de film automatisch te laten terugwikkelen na het sluiten van de driver-software. (Points to the 'Auto film rewind' checkbox.)
- Klik in dit vakje om alle beeldjes op de index-scan automatisch 180 ° te roteren. (Points to the 'Rotate all frames' checkbox.)
- Klik hier om de opslagmap voor scans en indexen te kiezen. (Points to the 'Directory to Save Image' dropdown.)

2. Stel de voorkeuren in zoals u ze wilt hebben (pag. 20 en 21), klik dan op  .

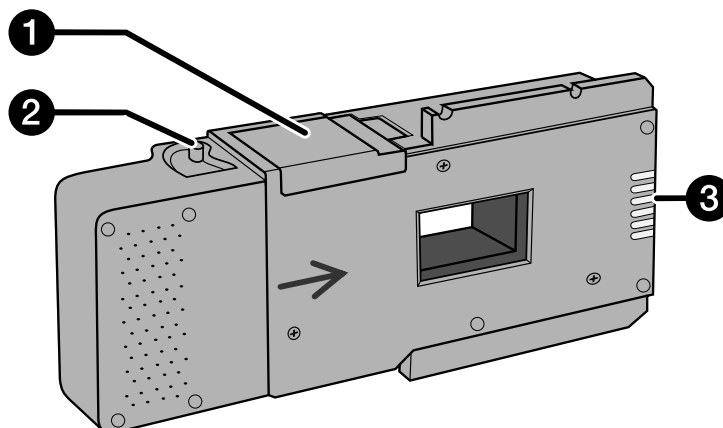
APS-ADAPTER

De AD-10 APS Adapter is als accessoire leverbaar. Zonder deze adapter is de Dimâge Scan Dual niet in staat Advanced Photo System film (IX-240 type) te scannen.

Namen van de onderdelen

1. Filmkamer
2. Ontgrendeling filmkamer
3. Scanner-contacten*

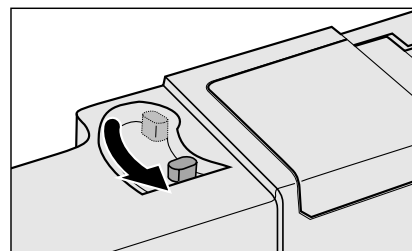
* Niet aanraken



Laden van de APS-adapter

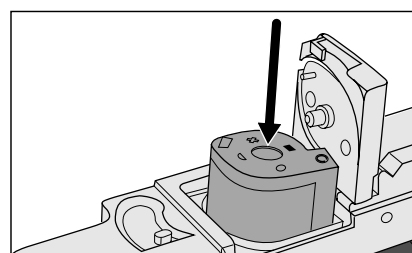
1. Verschuif de ontgrendeling van de filmkamer als afgebeeld.

- De filmkamer gaat open.



2. Plaats de cassette in de filmkamer, met de filmbelichtingsindicatie naar boven.

- Plaats alleen cassettes waarop het teken ■ zichtbaar is.

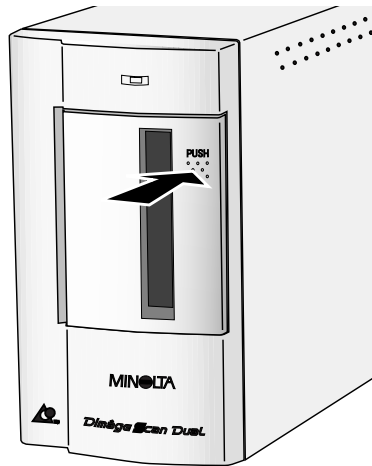


3. Sluit de filmkamer.

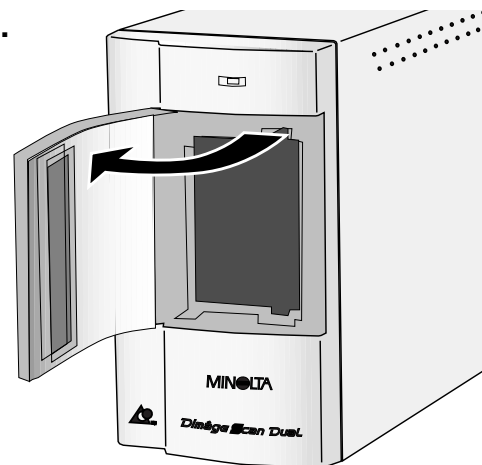
- Wanneer het merkteken ■ niet zichtbaar is kan de filmkamer niet worden gesloten. Forceren kan het deurtje beschadigen.

PLAATSEN VAN DE APS-ADAPTER

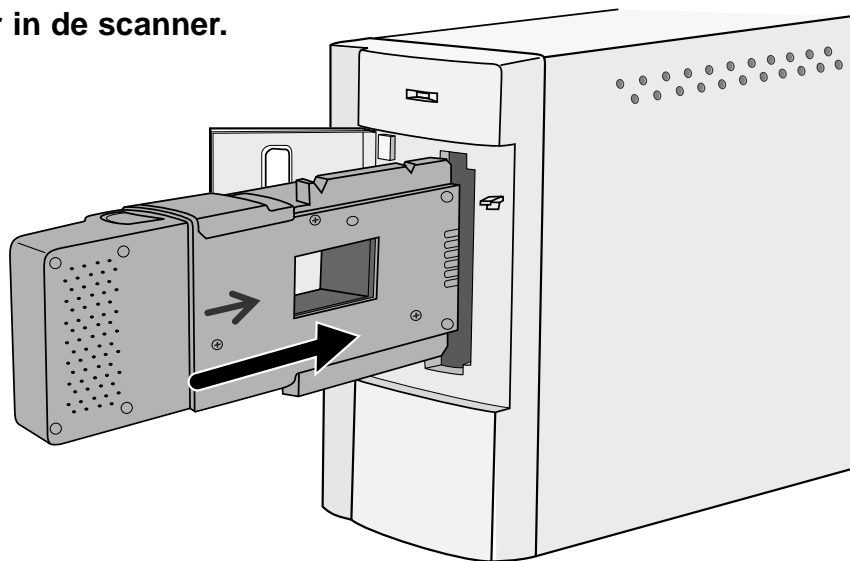
1. Ontgrendel het deurtje van de scanner door erop te drukken...



en open het deurtje vervolgens.



2. Schuif de APS-adapter in de scanner.



INDEX-SCAN

Bij de index-scan wordt er van alle beeldjes op de cassette een lage-resolutie-scan gemaakt, waarna ze samen in het index-venster worden afgebeeld. Hoe lang het scannen van de hele film duurt is afhankelijk van de prestaties van uw computer.

Vindt u het niet nodig dat de gehele film wordt gescand, kies dan het opname-nummer aan de hand van de index-print die bij elke ontwikkelde APS-film wordt geleverd. Klik op een bepaald beeldje in het index-venster om het voor scannen of pre-scannen te selecteren.

Klik op .

- Alle beeldjes van een filmcassette worden gescand en in het index-venster afgebeeld.




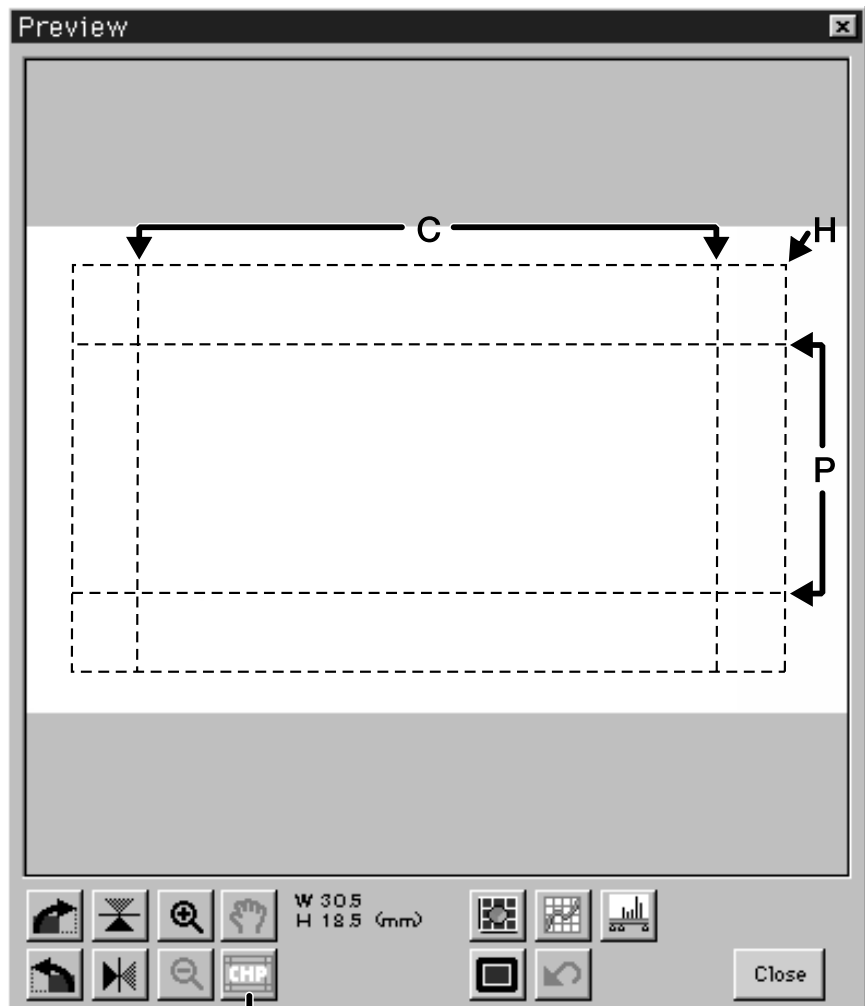
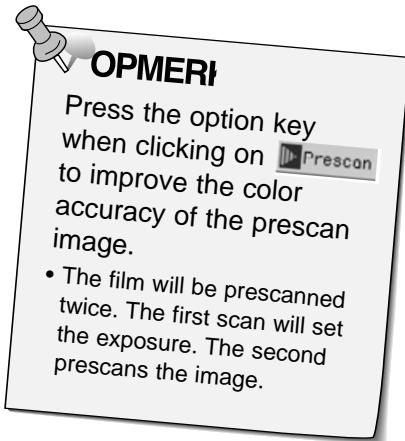
OPMERKING:

- Om de index-scan te onderbreken moet u de Escape-toets van uw PC indrukken tot 'Cancelling Index Scan' verschijnt.
- De al gescande beelden worden in de index getoond.
- Niet getoonde opnamen kunnen even goed voor scannen en pre-scannen worden geselecteerd.

Klik hier om de volgorde om te keren.

PRESCAN EN BEELDCORRECTIE

1. Klik op een beeldje of een beeldvakje, klik daarna op  . Er volgt nu een pre-scan, en het beeld opent in het preview-venster.



Klik hier om C-,H- of P-formaat te kiezen. Dit kan alleen in de precisie-stand.

2. Bepaald de gewenste uitsnede en oriëntatie.

3. Corrigeer contrast, helderheid en kleur.

- Zie pag. 27-33 voor standaard-correcties.
- Zie pag. 39-51 voor correcties in de precisie-stand.

4. Klik op  om terug te keren in het index-venster.

SCANNEN VAN HET BEELD

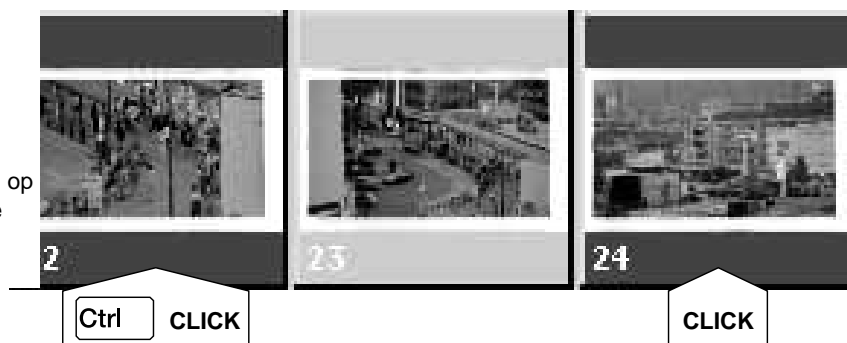
1. Klik op een beeldje om het voor scannen te selecteren.

- Geselecteerde beeldjes krijgen een donkergrijs kader.

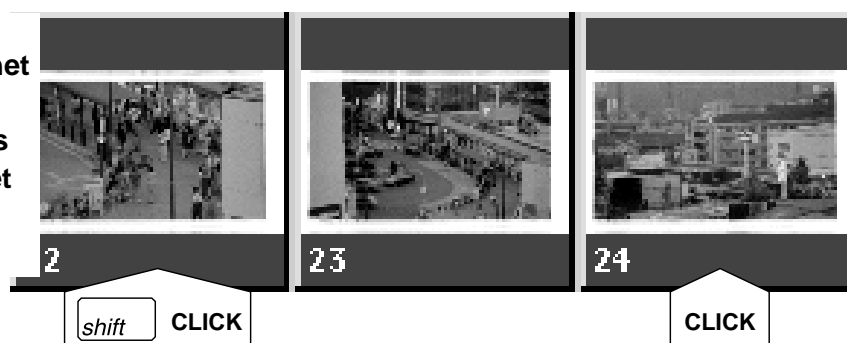


• Houd tijdens het aanklikken de control-toets ingedrukt om extra beeldjes te selecteren.

- Om de selectie van een beeldje op te heffen klikt u erop terwijl u de control-toets ingedrukt houdt.



• Wilt u een reeks selecteren, klik dan op het eerste beeldje, en houd vervolgens de shift-toets ingedrukt terwijl u op het laatste beeldje klikt.



2. Klik op Scan om de geselecteerde opnamen te scannen.

- De scan wordt beëindigd wanneer het aantal beeldjes hoger is dan het door u gekozen maximum. Zie pag. 56.
- Adobe PhotoDeluxe, Corel DRAW en Corel Photopaint kunnen maar ÉÉN beeld per keer inlezen.
- Wanneer de Dimâge Scan Dual's driver-software wordt gesloten zal het beeld in uw beeldbewerkings-applicatie (PhotoDeluxe or Photoshop) worden geopend.

OPMERKING:
Klik op  om de scans meteen in een bestand op te slaan

- De scans worden in BMP-formaat opgeslagen.
- De scans zullen niet automatisch in een Photoshop-venster worden geopend.

OPMERKING:
Klik op  om de index als beeldbestand op te slaan.

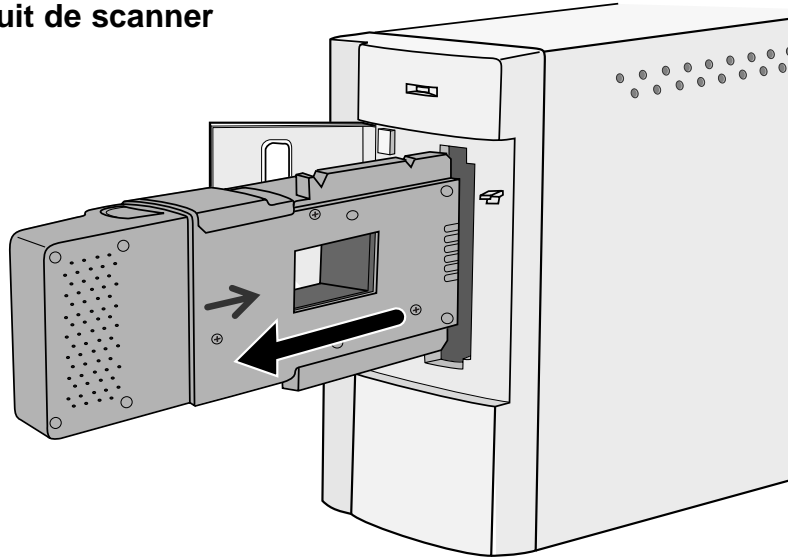
- Het beeld wordt in JPEG formaat opgeslagen.

AFSLUITEN APS-VENSTER

1. Klik op  om de film in de cassette te spoelen.

- Dit is niet nodig wanneer bij de APS-voorkeuren voor automatische terugwikkeling werd gekozen.

2. Verwijder de APS-adapter uit de scanner en sluit het luikje.



3. Klik op  om de Dimâge Scan Dual driver-software te sluiten.

- Het driver-venster zal automatisch sluiten wanneer bij de voorkeuren 'Close driver after scanning' werd gekozen.

4. Open de filmkamer van de APS- adapter en verwijder de cassette.



APPENDIX

PROBLEMEN EN OPLOSSINGEN

SYMPTOOM OF MELDING	OPLOSSING
Na aansluiten van de scanner start de computer niet op.	<ul style="list-style-type: none">• Zet de computer en alle apparaten in de SCSI keten uit, controleer de SCSI-kabels, -verbindingen en -ID-nummers, plus de stroomaansluitingen.
DS Dual verschijnt niet in het Select Source menu.	<ul style="list-style-type: none">• De driver-software moet geïnstalleerd zijn.
'Could not establish connection with scanner'	<ul style="list-style-type: none">• Indicatielampje is uit - zet de scanner aan en start uw computer opnieuw.• Controleer of het SCSI ID-nummer niet al in gebruik is bij een ander SCSI-apparaat.
'Setting up now. Remove the film holder.'	<ul style="list-style-type: none">• Verwijder de filmhouder en klik op OK.
Indicatielampje knippert snel (8Hz).	<ul style="list-style-type: none">• Scanner-deurtje geopend tijdens opstarten. Sluit scanner-deurtje.
'Set film properly...'	<ul style="list-style-type: none">• Laad film in de filmhouder.
'Set 35mm film holder properly.'	<ul style="list-style-type: none">• Plaats de filmhouder voor kleinbeeld op de juiste manier.
'Set APS film holder properly.'	<ul style="list-style-type: none">• Plaats de APS-filmhouder opnieuw.
'Could not recognize the film type.'	<ul style="list-style-type: none">• Stel het filmtype zelf in.
'Insufficient Memory'	<ul style="list-style-type: none">• Verhoog de geheugen-instelling voor het beeldbewerkingsprogramma.• Bij meervoudige scan-opdracht: sluit en herstart beeldbewerkingsprogramma. Soms is het nodig alles te sluiten en de computer opnieuw te starten.
'Setting up now. Remove the film holder.' verschijnt wanneer de filmhouder niet is geladen.	<ul style="list-style-type: none">• Neem contact op het Minolta's Technische Dienst voor het verwisselen van de fluorescentielamp.

TECHNISCHE GEBRUIKERS-ONDERSTEUNING

Neem contact op met uw computer-leverancier aangaande installatie, aanbevelingen ten aanzien van de SCSI-2 interface of compatibiliteit van software. Kan deze u niet verder helpen, neem dan contact op met Minolta's Technische Dienst.

Minolta Camera Benelux bv.,
Zonnebaan 39,
Postbus 6000,
3600 HA Maarssen
tel. 030-2411411
fax 030-2413849

Bij contact met de Technische Dienst dient u de volgende gegevens paraat te hebben:

Merk en model van uw computer:

Beschikbaar RAM-geheugen:

Versie-nummer van het besturingssysteem:

Andere SCSI-apparaten en hun SCSI ID-nummers:

Versie-nummer van de DS Dual driver-software:

Symptomen:

Meldingen die op het scherm verschijnen wanneer de problemen zich voordoen:

Frequentie van de problemen:

Bepaling van het versie-nummer van de DS Dual driver-software:

Plaats de cursor op MINOLTA bovenaan het controlepaneel van de standaard- of precisie-stand. Het versie-nummer zal in het status-vakje verschijnen.

