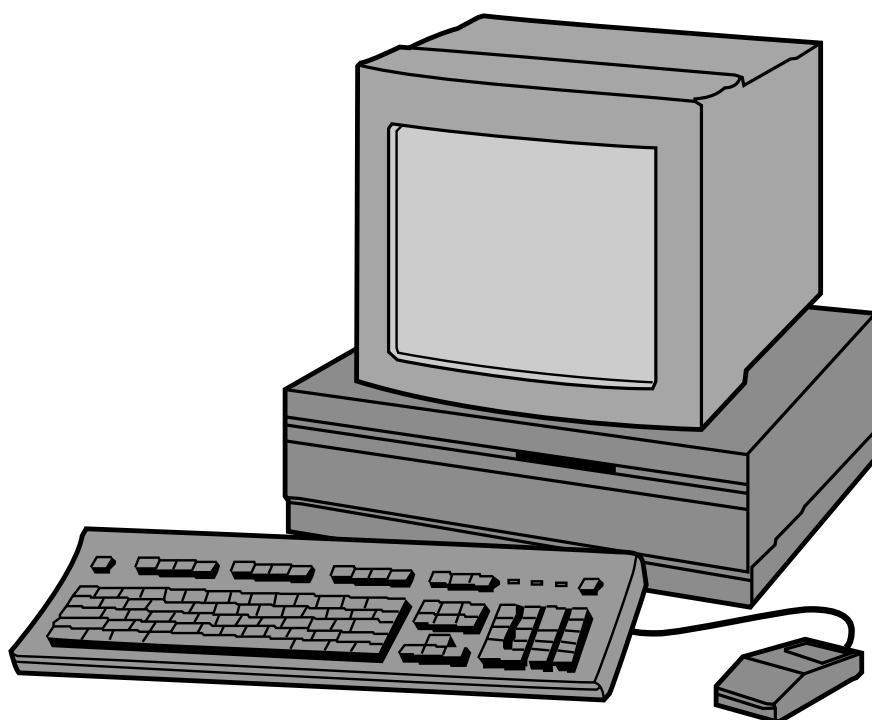


Dimàge Scan Multi

Libretto di istruzioni – Software



Grazie per aver scelto di acquistare il Dimâge Scan Multi Minolta, lo scanner multiformato in grado di leggere pellicole per medio formato, 35mm, 16mm e pellicole APS (Advanced Photo System). Utilizzando l'Adattatore opzionale AD-10 APS possono essere sottoposti a scansione caricatori APS.

Questo manuale è stato concepito per aiutarvi a comprendere le operazioni del vostro scanner e pertanto vi consigliamo di leggerlo con attenzione, per poter sfruttare in maniera ottimale tutte le potenzialità offerte dal vostro Dimâge Scan Multi Minolta.

Ricordate che prima di iniziare ad utilizzare lo scanner, dovete possedere una conoscenza pratica del sistema operativo del vostro computer (Mac Os, Windows 95 o Windows NT) e delle sue varie funzioni, nonché avere familiarità con il mouse, con i vari menu e comandi standard.

Questo manuale non contiene istruzioni relative a:

- uso del personal computer
- uso del sistema operativo Windows 95, Windows NT o Mac OS
- uso di Adobe Photoshop, Paint Shop Pro o Corel Draw

Per gli esempi illustrati in questo manuale si fa riferimento al sistema operativo Windows 95. La configurazione di alcuni schermi può apparire diversa con gli altri sistemi operativi (Windows NT o Macintosh).

Microsoft, Windows® e Windows 95® sono marchi registrati da Microsoft

Macintosh™, Apple® e Power Macintosh® sono marchi registrati da Apple Computer, Inc.

Adobe® e Photoshop™ sono marchi registrati da Adobe Systems, Inc.

Corel Draw™ è un marchio registrato da Corel Corporation.

Paint Shop Pro è copyright di Met's Corporation. Tutti gli altri marchi, i nomi delle aziende e dei prodotti sono marchi registrati di proprietà dei rispettivi depositari.

Operazioni preliminari

Contenuto della confezione	2
Registrazione del software	2
Richieste di sistema	3

Installazione del software

Windows 95/Windows NT	4
Macintosh	7
Macintosh – Plug-In	8
Macintosh – ColorSync	9

Avvio del software - Windows

Avvio del driver TWAIN	10
Avvio del software Utility	10

Avvio del software - Macintosh

Avvio di Plug-In	11
Avvio del software Utility	11

Guida rapida alle operazioni base . . . 12

AVVIO DELLA SCANSIONE

Finestra di controllo

Finestra controllo - Identificazione parti	15
Selezione del formato pellicola	16
Selezione del tipo di pellicola	16

Indice di scansione

Come effettuare un indice di scansione	17
Modifica delle dimensioni della finestra	18
Selezione dei fotogrammi	18
Selezione dei fotogrammi	19
Rotazione dell'indice dei fotogrammi	19
Salvataggio dell'indice di scansione dei fotogrammi	20

Scansione preliminare

Finestra di scansione preliminare	21
Come effettuare una scansione preliminare di pellicole 35mm caricatore APS	22
di pellicole medio formato, TEM, 16mm23	
Rotazione	23
Taglio	24
Rovesciamento	25
Visualizzazione a tutto schermo	25
Ingrandimento e riduzione dell'anteprima	26
Scorrimento	26
Informazioni RGB/CMY	27
Formati APS: C, H e P	27
Messa a fuoco	28
Punto di autofocus	28
Messa a fuoco manuale	29

COME EFFETTUARE LE CORREZIONI DELL'IMMAGINE

Variazioni

Apertura finestra di dialogo Variazioni	31
Modifiche della luminosità e del contrasto	32
Regolazione bilanciamento del colore	33
Pulsante visualizzazione a tutto schermo	33
Annullamento o applicazione modifiche	33

Livelli

Apertura della finestra di dialogo Livelli	34
Impostazione dei gradi di bianco, nero e grigio	35
Modifiche luminosità e del contrasto	36
Regolazione bilanciamento del colore	37
Applicazione o annullamento modifiche	37
Salvataggio e richiamo delle impostazioni dell'istogramma	38

Diagramma dei toni

Apertura finestra dialogo Diagram. toni	39
Impostazione gradi di bianco e di nero	40
Modifica del diagramma dei toni	41
Applicazione o annullamento modifiche	41
Salvataggio e richiamo delle impostazioni del diagramma dei toni	42

COME EFFETTUARE LA SCANSIONE FINALE

Tipo di utilizzo

Caricamento di un tipo di utilizzo	44
Creazione di un tipo di utilizzo	45

Scansione finale

TWAIN Driver/Plug-In Software	46
Software Utility	47
Software Utility - Formato di file	47

ALTRE CARATTERISTICHE

Impostazioni di scansione

Apertura finestra dialogo impostazioni di scansione	49
Guida rapida impostazioni scansione	50
Impostazioni di scansione	51

Opzioni personalizzate

Impostazione delle opzioni	53
Scelta delle opzioni	54

APPENDICE

Accessori	57
Soluzione di possibili problemi	58
Informazioni sulla risoluzione	59
Glossario	60
Supporti tecnici per l'utente	61

Minolta 62

CONTENUTO DELLA CONFEZIONE

Controllate che la confezione contenga gli articoli qui di seguito elencati. Qualora la confezione non risultasse completa, contattate il vostro negoziante o il Distributore Minolta di zona.

- **Scanner Dimâge Scan Multi Minolta**
- **Porta-pellicole 35mm FH-M1**
- **Porta-diapositive montate 35mm SH-M1**
- **Porta-pellicole medio formato MH-M1**
- **Mascherine per pellicole:**
 - Mascherina pellicole medio formato 6 x 4,5**
 - Mascherina pellicole medio formato 6 x 6**
 - Mascherina pellicole medio formato 6 x 7**
 - Mascherina pellicole medio formato 6 x 8**
 - Mascherina pellicole medio formato 6 x 9**
 - Mascherina pellicole APS telaietto**
 - Mascherina pellicole 16mm**
- **Cavo di alimentazione PW-M2**
- **Cavo SCSI SC-11**
- **CD-ROM ver. 1.0 con software Dimâge Scan Multi (Manuali d'uso software/hardware)**
- **Guida per il riferimento rapido**
- **Tagliando di garanzia e cartolina di registrazione.**

REGISTRAZIONE DEL SOFTWARE

Il software deve essere registrato prima del suo impiego.

Con la registrazione del software riceverete supporti tecnici, aggiornamenti e informazioni sui prodotti. Compilate e spedite la cartolina di registrazione che trovate all'interno della confezione insieme alla garanzia. Non occorre affrancare

- Le informazioni richieste nella cartolina saranno utilizzate dal Servizio Clienti e Ricerca&Sviluppo prodotti. Tutte le informazioni saranno considerate private e confidenziali

RICHIESTE DI SISTEMA

MACINTOSH

CPU:	Power PC
SISTEMA OPERATIVO:	System da 7.5 a Mac OS 8.5.1.
CAPACITÀ DI MEMORIA:	Almeno 8Mb di memoria disponibile.
SPAZIO SU HARD DISK:	Almeno 90Mb disponibili su hard disk. Sono necessari almeno 200Mb disponibili su hard disk se viene effettuata la scelta 16bit o 16bit linear nella lista a comparsa dell'intensità del colore della finestra di dialogo Opzioni.
FORMATO SCHERMO:	Schermo di almeno 13 pollici con capacità min. 32.000 colori. Preferibile 16 pollici (832 x 642) o superiore.
ALTRE RICHIESTE:	Adobe PhotoShop 3.0.5, 4.0.1 e 5.0.2 sono stati verificati per la perfetta compatibilità con il software Plug-in.

PC/AT

CPU:	Processore 486DX2 66Mhz o superiore (con Windows 98/NT: Pentium Intel o superiore)
SISTEMA OPERATIVO:	Windows NT 4.0, Windows 98 o Windows 95 (compreso OSR2)
CAPACITÀ DI MEMORIA:	Almeno 32Mb di RAM.
SPAZIO SU HARD DISK:	Almeno 90Mb disponibili su hard disk. Sono necessari almeno 200Mb disponibili su hard disk se viene effettuata la scelta 16bit o 16bit linear nella lista a comparsa dell'intensità del colore della finestra di dialogo Opzioni.
FORMATO SCHERMO:	E' richiesto schermo VGA con capacità High Color (16bit). Preferibile SVGA (800 x 600) o superiore.
SCHEDA SCSI:	Adaptec AVA-1505*, AVA-1505AE*, AHA-1520B, AHA-1540CP, AHA-2910B, AHA-2910C, AHA-2940, o AHA-2940U/AU/UW/W. * Con Windows 95 sono raccomandati Adaptec AVA-1505, AVA-1505AE.
ALTRE RICHIESTE:	Il software TWAIN è pienamente compatibile con PhotoShop 3.0.5, 4.0.1 e 5.0.2, Paint Shop Pro 4.1E e 5.0.1E, Corel Draw 7 e Corel Draw 8.

WINDOWS 95/WINDOWS NT

- Le seguenti istruzioni assumono come drive D il drive per CD-ROM.

1. Accendete il Dimâge Scan Multi e successivamente il vostro PC.

2. Avviate Windows 95 o Windows NT.

3. La procedura descritta in questo punto può variare a seconda del sistema operativo utilizzato

Con Windows 95

- Compare la finestra di dialogo di rilevamento Nuovo Hardware.



3. Cliccate su Annulla.

- Questa finestra di dialogo può comparire più volte. Continuate a cliccare su Annulla fino alla scomparsa di questa finestra.

Windows NT

3. Dal pulsante Avvio selezionate 'Impostazioni' e poi Pannello di controllo, quindi fate un doppio click sull'icona dell'Adattatore SCSI. Confermate che Minolta #2883 è una periferica connessa con la scheda SCSI.

- Se non dovesse comparire Minolta #2883 uscite dal sistema operativo e controllate tutte le connessioni. Ripetete la procedura.

4. Inserite il CD-ROM Dimâge Scan Multi nel drive per CD-ROMdrive.

5 Dal pulsante Avvio selezionate Esegui...

- Compare la finestra di dialogo Esegui.

Windows 95 Release 2 (OSR2)

- La configurazione e/o il testo di alcune finestre di dialogo possono variare.
- Compare la seguente finestra di dialogo.



3a. Cliccate su Successivo

- Compare una finestra di dialogo simile alla precedente.

3b. Cliccate su Termina.

- Questa finestra di dialogo può comparire più volte. Continuate a ripetere l'operazione indicata al punto 3b fino alla scomparsa della finestra.



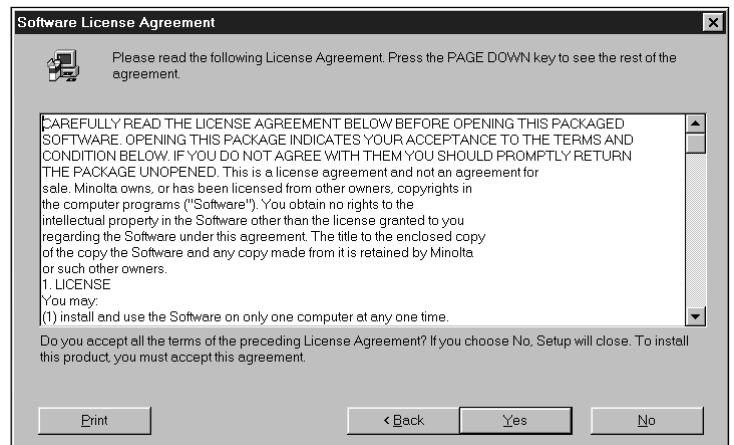
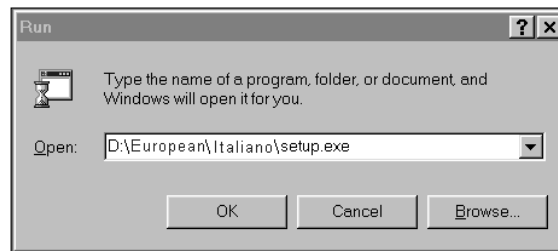
6. Selezionate

D:\European\Italiano\Setup.exe dalla lista a comparsa **Open (Apri)**, quindi cliccate su **OK..**

- Se il drive per CD-ROM nel vostro computer non dovesse corrispondere al drive D, sostituite D con la lettera appropriata.
- Compare la licenza d'uso del software

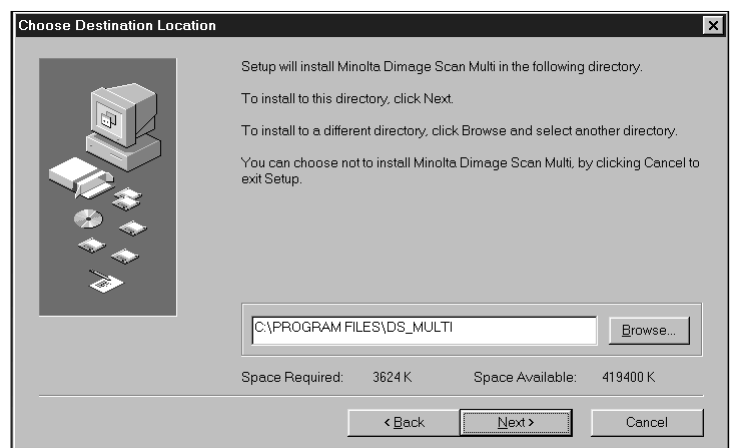
7. Dopo aver letto la licenza d'uso cliccate su Yes

- Compare la finestra di dialogo relativa alla scelta di destinazione dell'installazione.



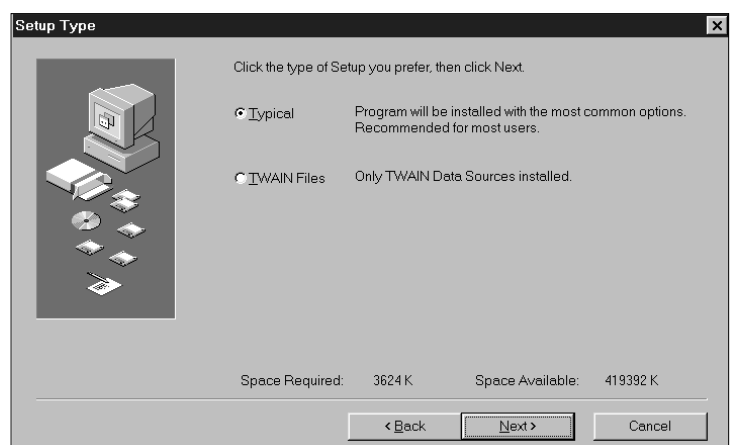
8. Per selezionare una diversa directory di destinazione, cliccate su Browse... (Sfogli...) e selezionate la directory desiderata. Cliccate su Next (Successivo).

- Compare la finestra di dialogo delle opzioni di Setup.



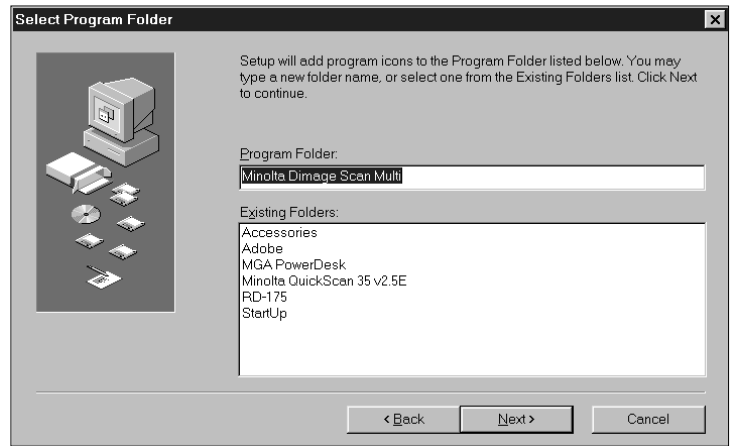
9. Potete scegliere l'installazione standard Typical o l'installazione dei soli file TWAIN con TWAIN Files Only. Cliccate su Next (Successivo).

- Compare la finestra di dialogo relativa alla selezione della cartella di programma.



10. Cliccate su Next (Successivo).

- Inizia il Setup.
- Al termine dell'installazione compare un messaggio per confermare il buon esito dell'operazione.



11. Cliccate su Close (Chiudi).

- Compare un messaggio di richiesta per l'eventuale operazione di riavvio del computer.



12. Fate un click su Yes.



Il Setup Dimâge Scan Multi ha installato i seguenti file nel vostro computer.

ds_multi.exe
Readme.txt
Job
twain.dll
twain32.dll
twunk_16.exe
twunk_32.exe
dsm_tw.ini
Dsmulti.hlp
Dsmultij.hlp
ds_multi.dll
dsm_resj.dll
DS_multi.ds

MACINTOSH

1.. Inserite il CD-ROM Dimâge Scan Multi nel drive per CD-ROM.

- Sul desktop compare l'icona del CD-ROM Dimâge Scan Multi.

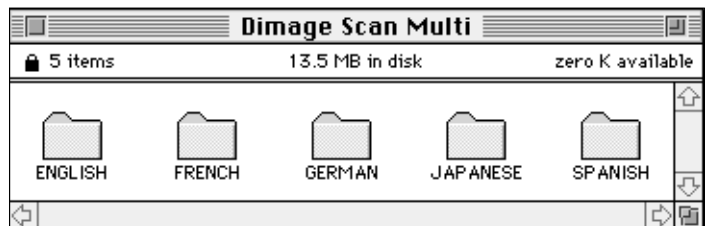
2. Fate un doppio click sull'icona del CD-ROM Dimâge Scan Multi.

- Compare la cartella relativa alla lingua.



3. Fate un doppio click sulla cartella European relativa alla lingua italiano .

- Compare l'icona dell'installatore del software Dimâge Scan Multi.



4. Fate un doppio click sull'icona dell'Installatore Dimâge Scan Multi.

- Compare lo schermo di installazione



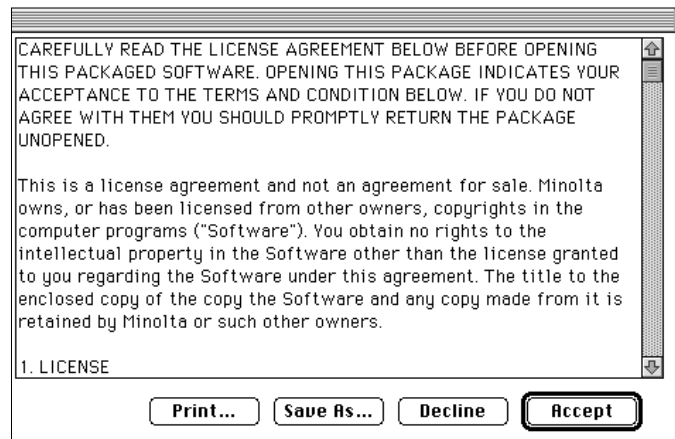
5. Cliccate su Continue... .

- Compare la licenza d'uso del software.



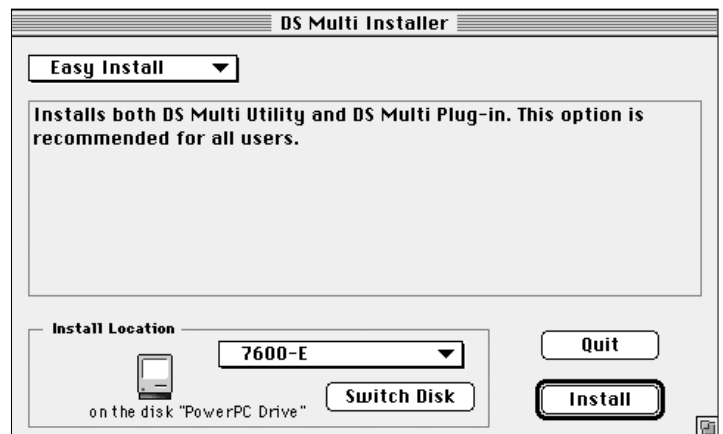
6. Dopo aver letto la licenza d'uso cliccate sull'accettazione (Accept).

- Compare la finestra di installazione Dimàge Scan Multi.



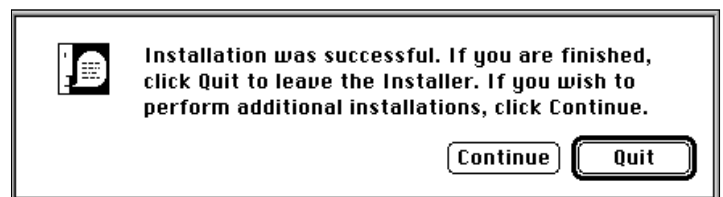
7. Scegliete il tipo di installazione e confermate la destinazione di installazione del software, quindi cliccate su Install.

- L'installazione ha inizio. Al termine compare un messaggio di conferma del buon esito dell'operazione.



8. Cliccate su Quit per abbandonare la procedura.

- Il software viene installato in una nuova cartella intitolata Dimàge Scan Multi
- Se avete scelto il tipo di installazione facilitata Easy Install, la cartella Dimàge Scan Multi conterrà i seguenti oggetti: DS Multi Utility, DS Multi Plug-in e il file Read Me.



MACINTOSH – PLUG-IN

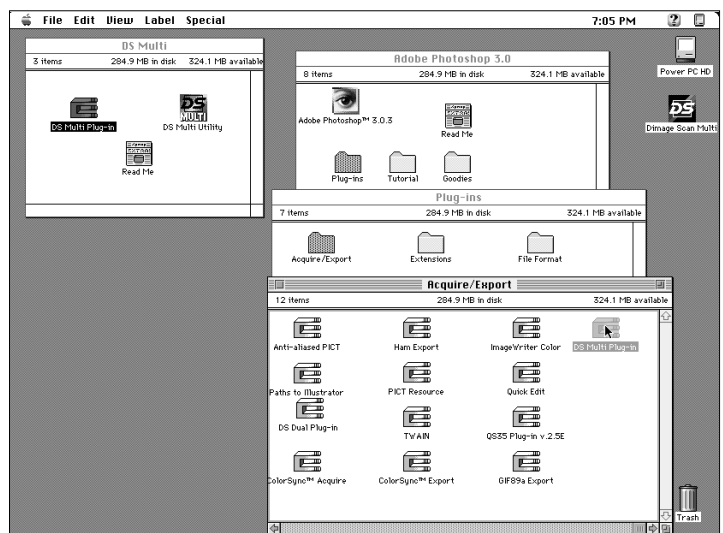
Dopo aver completato la procedura di installazione, spostate il DS Multi Plug-in dalla cartella Dimàge Scan Multi alla cartella specifica per l'applicazione ospite.

Adobe Photoshop 3.0.5

- Aprite la cartella Plug-ins di Photoshop, cliccate e trascinate il DS Multi Plug-in nella cartella di acquisizione/esportazione (Acquire/Export) di Plug-ins.

Adobe Photoshop 4.0.1

- Aprite la cartella Plug-ins di Photoshop, cliccate e trascinate il DS Multi Plug-in nella cartella di importazione/esportazione (Import/Export) di Plug-ins.



ColorSync aiuta le vostre apparecchiature a colori (schermo, scanner, stampante ecc.) a comporre le varie tonalità per ottenere più rapidamente e facilmente i colori più adatti all'immagine finale.

Il software Dimâge Scan Multi è compatibile con ColorSync 2.0, incluso nel software. Se nel vostro computer è già installato ColorSync 1.0, vi invitiamo a rimuoverlo prima di procedere all'installazione di ColorSync 2.0

Come rimuovere ColorSync 1.0:

Per rimuovere ColorSync 1.0 dal vostro sistema, trascinate nel cestino le seguenti icone:

estensione di sistema ColorSync™ dalla cartella Extensions.

profilo di sistema ColorSync™ dalla cartella Control Panel.

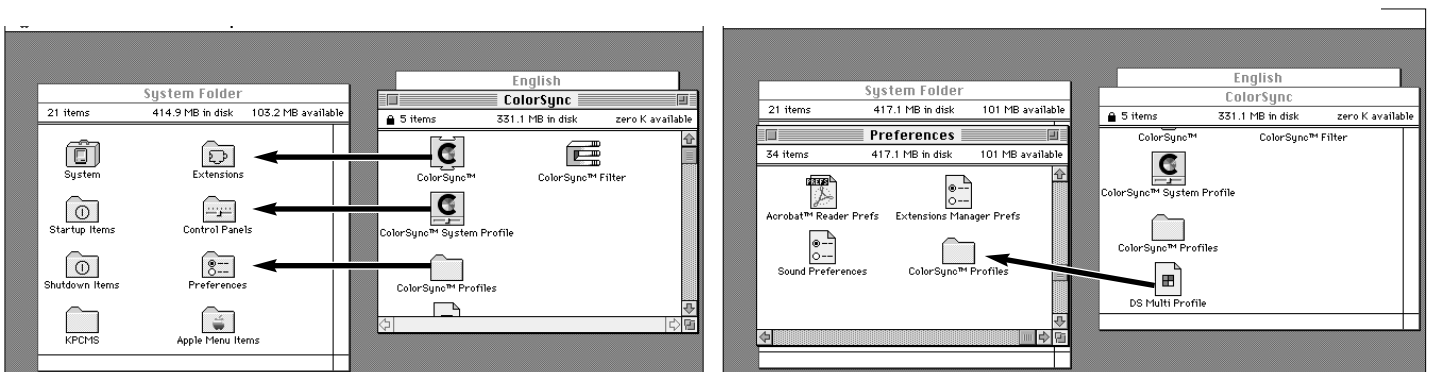
cartella dei profili ColorSync™ dalla cartella Preferences

Come installare ColorSync 2.0

L'accluso software ColorSync può essere installato direttamente dal CD-ROM Dimâge Scan Multi.

- **Con sistema operativo Mac OS 7.5 e 7.5.2 o successivi fate riferimento ai soli punti 1, 2, 6 e 7.**

- 1. Inserite il CD-ROM Dimâge Scan Multi nel drive per CD-ROM, quindi fate un doppio click sull'icona Dimâge Scan Multi.**
 - Compare la cartella relativa alla lingua.
- 2. Fate un doppio click sulla cartella English per aprirla, quindi fate un doppio click sulla cartella ColorSync.**
- 3. Trascinate l'estensione di sistema ColorSync™ nella cartella Extensions.**
- 4. Trascinate il profilo di sistema ColorSync™ nella cartella Control Panels.**
- 5. Trascinate la cartella dei profili ColorSync™ nella cartella Preferences.**
- 6. Trascinate i profili DS Multi nella cartella dei profili di sistema ColorSync™ System Profile, reperibile nella cartella Preferences.**
- 7. Trascinate il filtro ColorSync nella cartella dei filtri Adobe Photoshop Filters, all'interno della cartella Plug-ins.**



AVVIO DEL SOFTWARE - WINDOWS

Il software Utility è un'applicazione autonoma utilizzata per controllare lo scanner. Il driver TWAIN consente di controllare il software tramite un'altra applicazione, come ad es. il vostro software di elaborazione immagini.

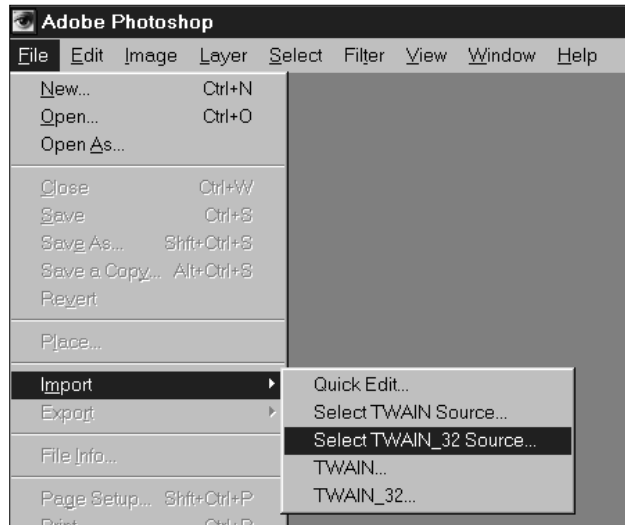
AVVIO DEL DRIVER TWAIN

Gli esempi si riferiscono a Adobe Photoshop 4.0.1; i comandi potranno risultare diversi con le altre applicazioni.

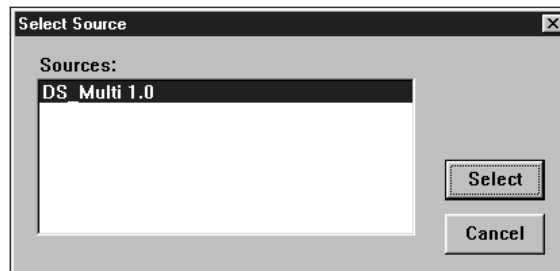
1. Aprite l'applicazione ospite.

2. Selezionate File - Import - Select TWAIN_32 Source...

- Compare la finestra di dialogo relativa alla selezione della fonte Select Source.

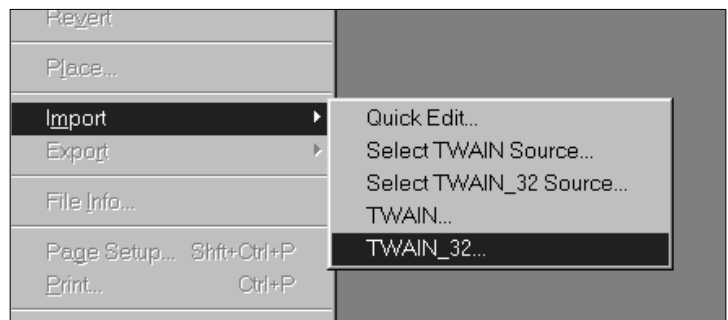


3. Selezionate DS_Multi 1.0, quindi cliccate su Select.



4. Selezionate File - Import - TWAIN_32.

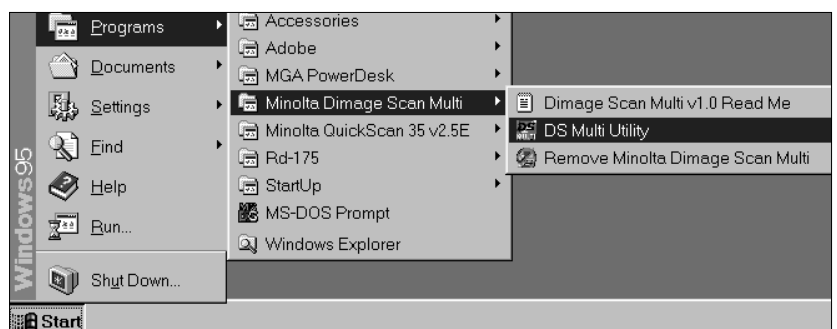
- Lo schermo di avvio appare per alcuni istanti. Quando compare la finestra di controllo Command il software è pronto per l'uso.



AVVIO DEL SOFTWARE UTILITY

Selezionate Start - Programs - Minolta Dimàge Scan Multi DS Multi Utility.

- Lo schermo di avvio appare per alcuni istanti. Quando compare la finestra di controllo Command il software è pronto per l'uso (p. 15).



AVVIO DEL SOFTWARE - MACINTOSH

Il software Utility è un'applicazione autonoma utilizzata per controllare lo scanner. Plug-in consente di controllare il software tramite Adobe Photoshop.

AVVIO DI PLUG-IN

1. Lanciate Adobe Photoshop.

2. Con Photoshop 3.0.5

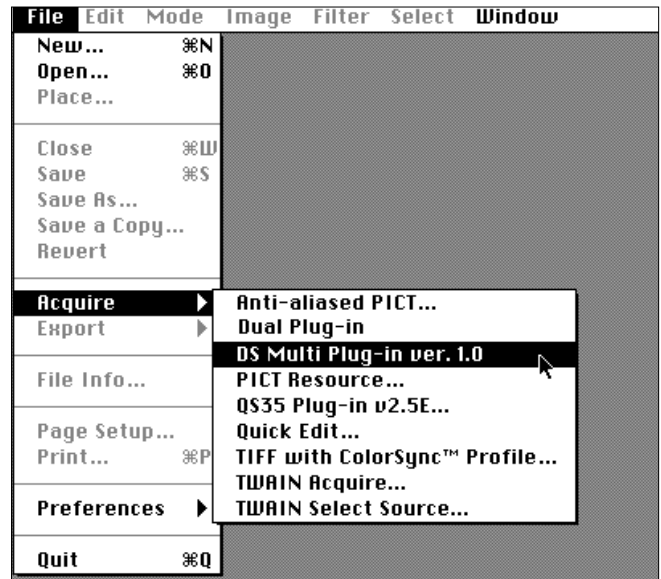
- Selezionate File - Acquire - DS Multi Plug-in ver. 1.0.

Con Photoshop 4.0.1:

- Selezionate File - Import - DS Multi Plug-in ver. 1.0.

3. Lo schermo di avvio appare per alcuni istanti.

Quando compare la finestra di controllo Command il software è pronto per l'uso.



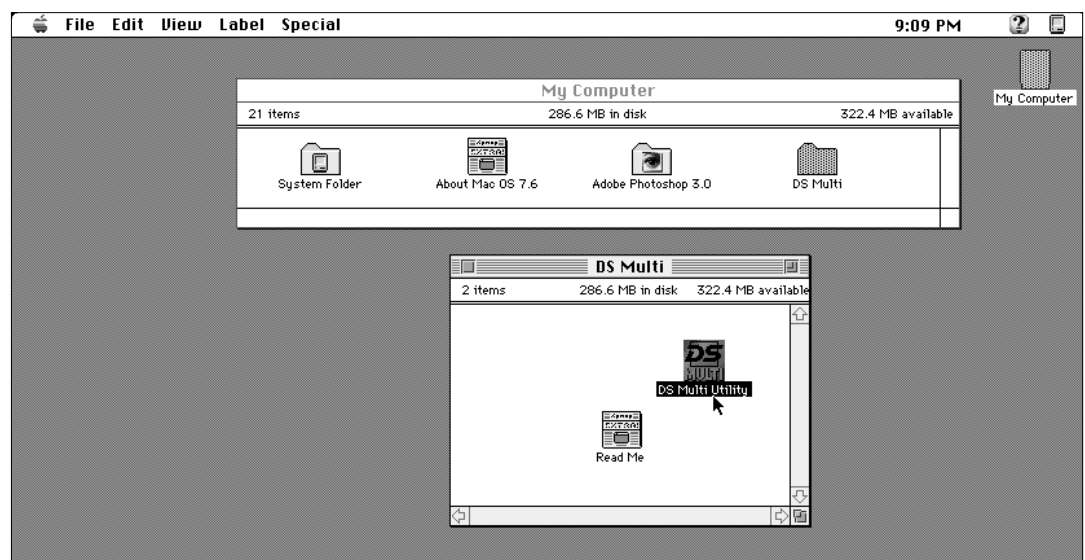
AVVIO DEL SOFTWARE UTILITY

1. Aprite la cartella DS Multi.

- Questa cartella si trova nella posizione scelta durante l'installazione.

2. Fate un doppio click sull'icona DS Multi Utility.

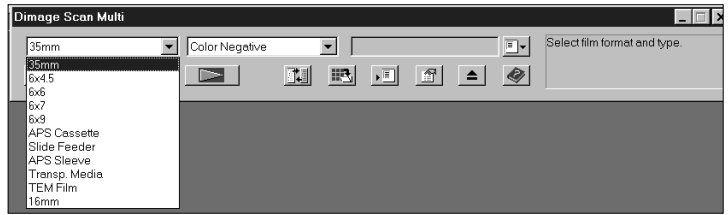
- Lo schermo di avvio appare per alcuni istanti. Quando compare la finestra di controllo Command il software è pronto per l'uso.



GUIDA RAPIDA ALLE OPERAZIONI BASE

Questa guida rapida vi aiuterà ad utilizzare subito nella maniera corretta il vostro nuovo scanner. Fate riferimento alle pagine indicate in parentesi per maggiori informazioni.

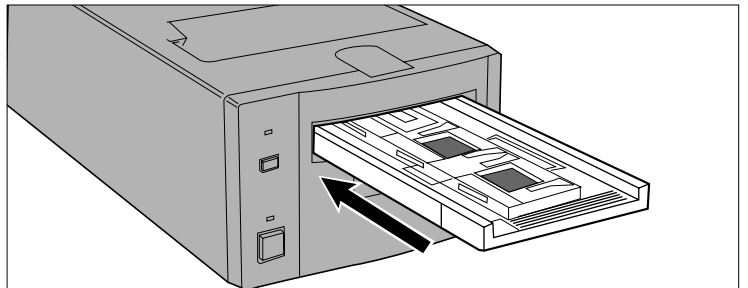
1. Selezionate il formato della pellicola (p. 16)..



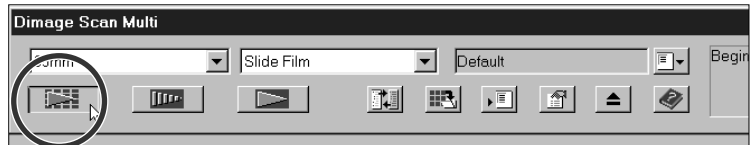
2. Selezionate il tipo di pellicola (p. 16).



3. Inserite la pellicola nel porta-pellicola e quindi introducetelo nello scanner seguendo le indicazioni fornite nel manuale di istruzioni dell'hardware.



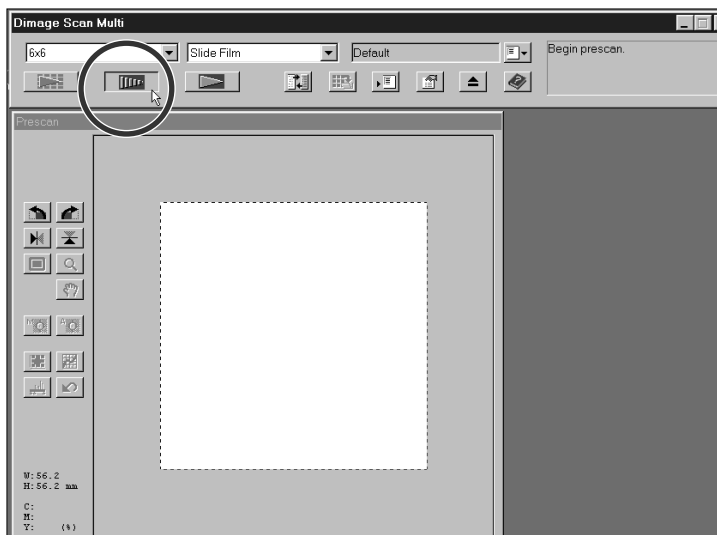
4. Per pellicole 35mm e caricatori APS, cliccate sul pulsante Indice di scansione (p. 17).



Per pellicole medio formato, 16mm eTEM:

5. Cliccate sul pulsante di scansione preliminare Prescan (p. 23).

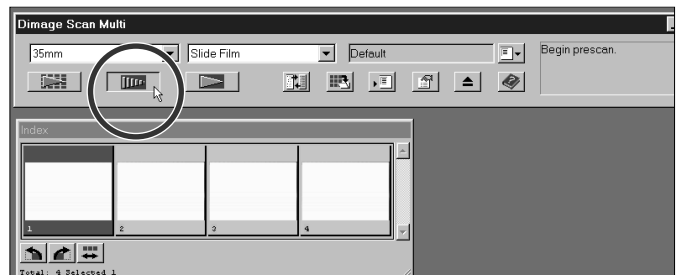
- L'anteprima dell'immagine compare nella finestra di scansione preliminare (p. 21).



Per pellicole 35mm e caricatori APS:

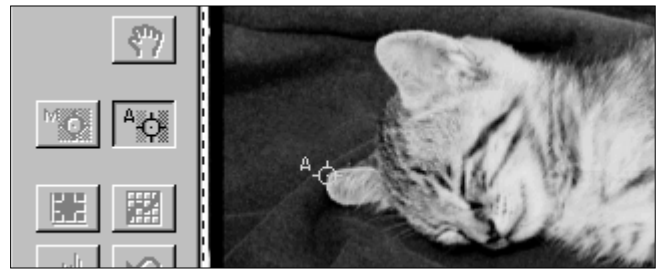
5. Cliccate per scegliere il fotogramma e quindi cliccate sul pulsante Prescan (p. 22).

- L'anteprima dell'immagine compare nella finestra di scansione preliminare (p. 21).

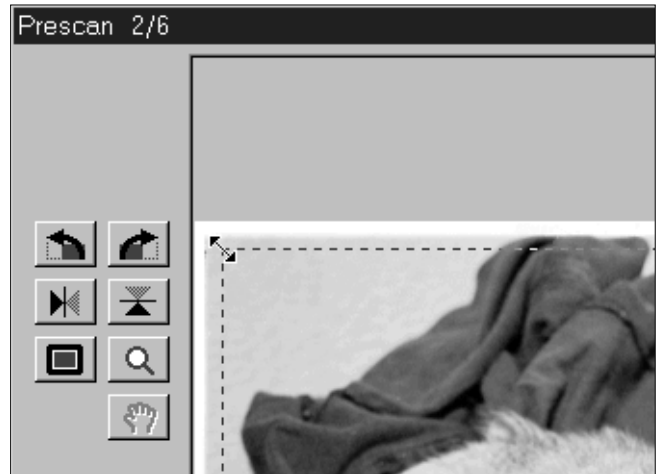


6. Se necessario, utilizzate la messa a fuoco manuale o il punto di autofocus (pp. 28-29).

- Avrà inizio una nuova scansione preliminare.




7. E' possibile tagliare, ruotare o rovesciare l'immagine (pp. 23-25).

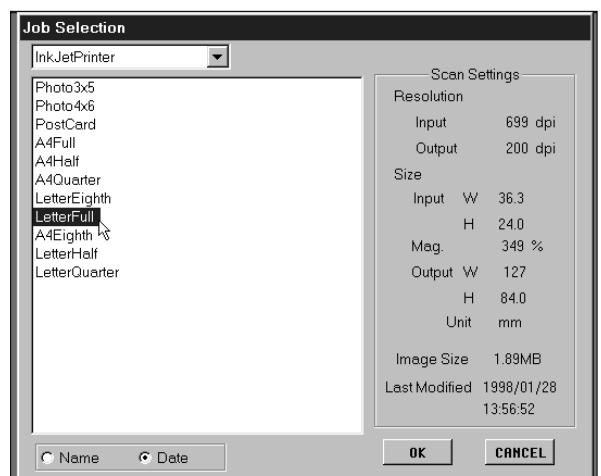


8. Potrete effettuare le modifiche necessarie alla luminosità, al colore e al contrasto.

- Per effettuare queste correzioni sono disponibili tre opzioni:
Variazioni (p. 31)
Istogrammi (p. 34)
Diagramma dei toni (p. 39)
- Per i meno esperti è consigliata l'opzione Variazioni.



9. Cliccate sul pulsante di caricamento del tipo di utilizzo , quindi selezionate la categoria e il nome del file di utilizzo (p. 44).



10. Cliccate sul pulsante di scansione.

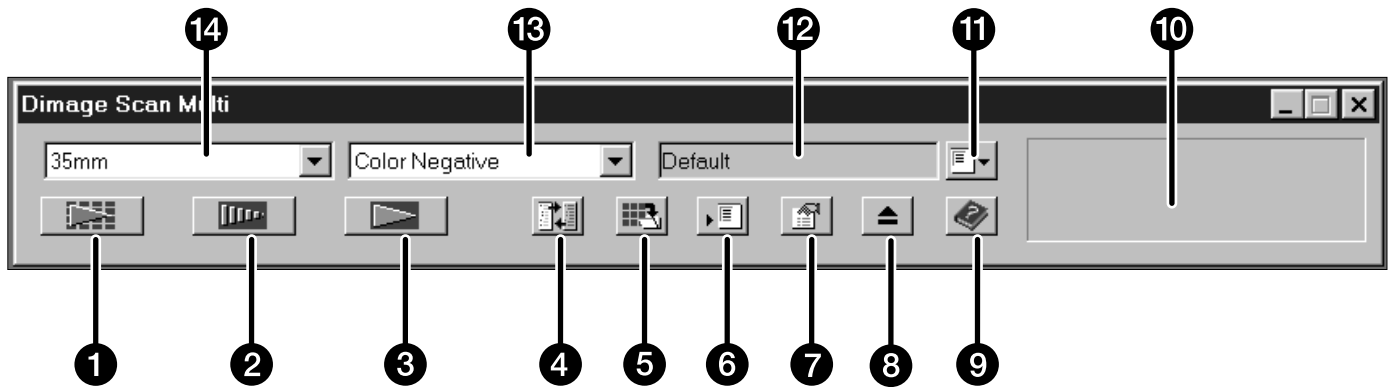
- TWAIN/Plug-in: la scansione avrà inizio. L'immagine scandita comparirà nella finestra dell'applicazione ospite (p. 46).
- Software Utility: viene richiesto di dare un nome al file, di sceglierne il formato e di selezionarne la destinazione. La scansione avrà inizio; non appena ultimata l'operazione il computer ritornerà al software Utility e l'immagine sarà trasferita nella destinazione selezionata (p. 47).




AVVIO DELLA SCANSIONE

La finestra di controllo, che compare dopo aver lanciato il software, è la finestra principale del software Dimâge Scan Multi..

FINESTRA DI CONTROLLO - IDENTIFICAZIONE DELLE PARTI

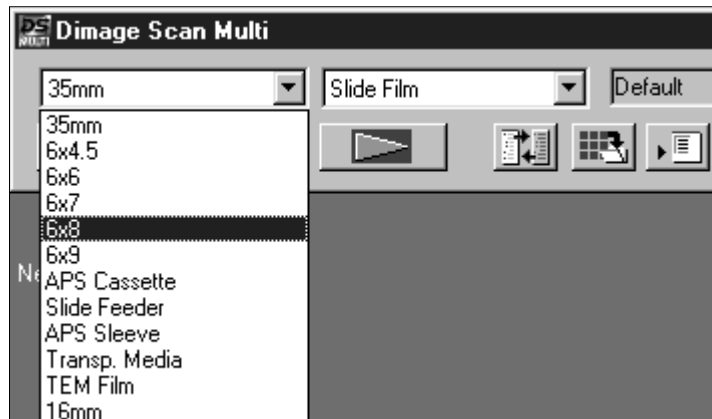


- ① Pulsante indice di scansione
- ② Pulsante scansione preliminare
- ③ Pulsante scansione
- ④ Pulsante impostazioni di scansione
- ⑤ Pulsante salvataggio indice di scansione
- ⑥ Pulsante salvataggio tipo di utilizzo
- ⑦ Pulsante opzioni
- ⑧ Pulsante espulsione pellicola
- ⑨ Pulsante aiuto (con Macintosh: )
- ⑩ Barra di stato
- ⑪ Pulsante caricamento tipo di utilizzo
- ⑫ Visualizzatore selezione utilizzo in uso
- ⑬ Lista a comparsa tipo pellicola
- ⑭ Lista a comparsa formato pellicola

SELEZIONE DEL FORMATO PELLICOLA

1. Dalla finestra di controllo è possibile selezionare il formato della pellicola scegliendolo dalla lista a comparsa

- La finestra di scansione preliminare compare quando vengono selezionati il medio formato (6x4,5; 6x6; 6x7; 6x9), TEM o 16mm. Fate riferimento alla p. 21 per maggiori informazioni.
- La finestra Indice compare quando vengono selezionati il 35mm o il caricatore APS. Fate riferimento alla p. 17 per maggiori informazioni).



FORMATOPELLICOA	HOLDER
35mm	5mm Film Holder FH-M1(sleeved film)/Slide Mount Holder SH-M1(mounted slides)
6x4.5	Porta-pellicola medio formato MH-M1 - mascherina 6x4,
6x6	Porta-pellicola medio formato MH-M1 - mascherina 6x6
6x7	Porta-pellicola medio formato MH-M1 - mascherina 6x7
6x8	Porta-pellicola medio formato MH-M1 - mascherina 6x8
6x9	Porta-pellicola medio formato MH-M1 - mascherina 6x9
Caricatore APS	Adattatore APS AD-100*
Alimentatore diapositive	Alimentatore diapositive SC-100*
Supporto APS	Porta-pellicola medio formato MH-M1 - mascherina APS
Supporto trasparente	Porta-diapositive montate SH-M1
Pellicola TEM	Porta-pellicola medio formato MH-M1
16mm	Porta-pellicola medio formato MH-M1 - mascherina 16mm

* L'Adattatore APS AD-100 e l'Alimentatore diapositive SC-100 sono accessori opzionali (p. 57).

SELEZIONE DEL TIPO DI PELLICOLA

1. Dalla finestra di controllo è possibile selezionare il tipo di pellicola scegliendolo dalla lista a comparsa.

- Le opzioni del tipo pellicola variano in relazione alla selezione di formato della pellicola in uso.



FORMATI PELLICOLA	TIPO PELLICOLA
35mm, APS con supporto, pellicole medio f.to, alimentatori dia., 16mm	Negativi a colori, pellicole diapositive, negativi B&N, positivi B&N
Caricatore APS	Auto rilevazione (colore), negativi a colori, negativi B&N, pellicole diapositive, positivi B&N
Supporto trasparente	Speciali (colore), negativi colore, pell. dia, negativi B&N, positivi B&N
Pell. speciale TEM (B&N), colore	Negativi, pellicole dia, negativi B&N, positivi B&N

INDICE DI SCANSIONE

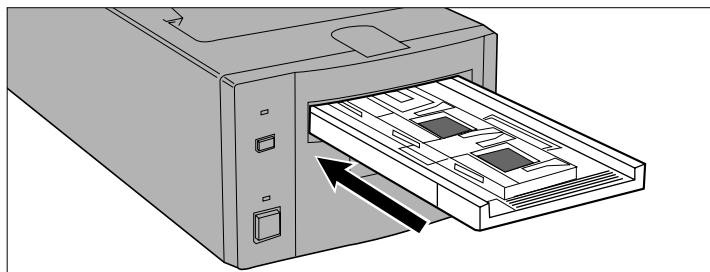
La funzione indice di scansione può essere utilizzata con pellicole 35mm (inserite nel porta-pellicola 35mm FH-M1 o nel porta-diapositive montate SH-M1) e pellicole APS nel caricatore (tramite l'Adattatore opzionale APS AD-100). L'indice di scansione effettua una scansione a bassa risoluzione di ogni immagine e la visualizza nella finestra Indice.

Non è necessario creare un indice di scansione prima della scansione preliminare e finale.

COME EFFETTUARE UN INDICE DI SCANSIONE

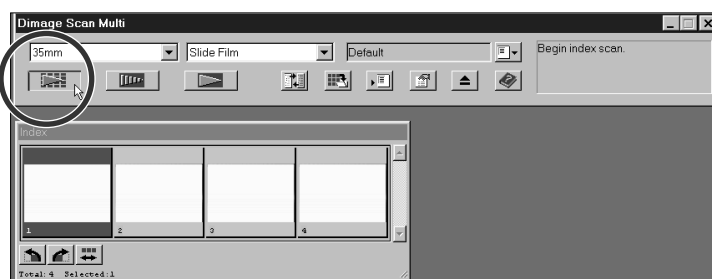
1. Inserite il porta-pellicola nello scanner, seguendo le informazioni indicate nel manuale d'uso dell'hardware.

- L'indice di scansione è operativo solo con il porta-pellicole 35mm, il porta-diapositive montate o l'adattatore opzionale APS.

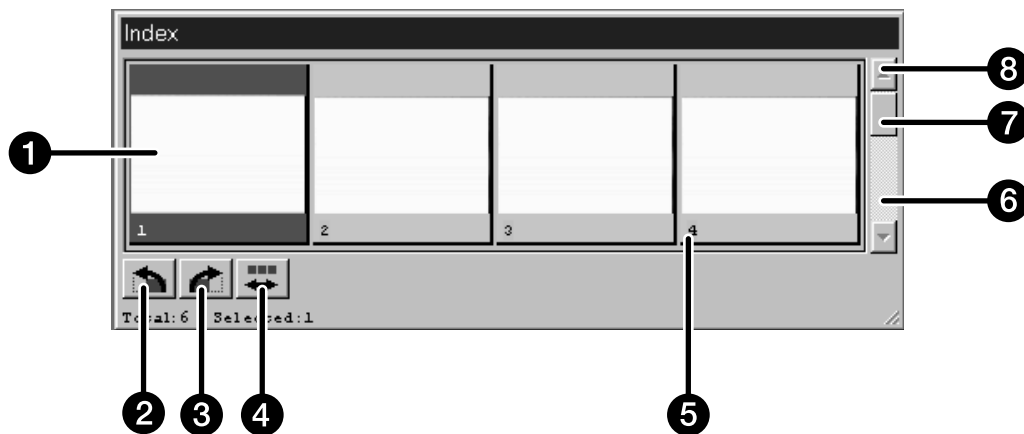


2. Cliccate sul pulsante nella finestra di controllo.

- Viene effettuata una scansione di tutti i fotogrammi e compare la finestra Indice.
- Utilizzando il porta-pellicole 35mm, i fotogrammi vengono sottoposti a scansione secondo questo ordine: 1, 2, 4, 3, 5, 6.



FINESTRA INDICE - IDENTIFICAZIONE DELLE PARTI



- | | |
|---|---------------------------|
| ① Area fotogramma | ⑤ Numero fotogramma |
| ② Pulsante rotazione a sinistra | ⑥ Barra di scorrimento |
| ③ Pulsante rotazione a destra | ⑦ Riquadro di scorrimento |
| ④ Pulsante inversione ordine fotogrammi | ⑧ Freccia di scorrimento |

- Il numero del fotogramma che compare nella finestra Indice corrisponde al numero del fotogramma nel porta-pellicola e non a quello che compare sulla pellicola.
- Le seguenti opzioni dell'Indice di scansione possono essere impostate nella finestra di dialogo Opzioni (p. 53):
 - Priorità all'indice di scansione; scansione rapida o di qualità.
 - Direzione di scorrimento finestra Indice: orizzontale o verticale.
- Per annullare l'indice di scansione:
 - con Windows: premete il tasto ESC.
 - con Macintosh: premete Command e il tasto spaziatore

MODIFICA DELLE DIMENSIONI DELLA FINESTRA

E' possibile modificare le dimensioni della finestra Indice. Il posizionamento dei fotogrammi varierà di conseguenza

Cliccate su un angolo della finestra e trascinate fino a raggiungere la dimensione desiderata.

- La dimensione e la forma dell'indice dei fotogrammi non subiscono variazioni.



SELEZIONE DEI FOTOGRAMMI

I fotogrammi selezionati possono essere ruotati o sottoposti a scansione preliminare. L'immagine selezionata viene evidenziata da un riquadro.

Cliccate sul fotogramma per selezionarlo.

- Intorno all'immagine compare un riquadro.



Windows

- Potrete selezionare più fotogrammi tenendo premuto il tasto Ctrl mentre cliccate sui fotogrammi.
- Potrete selezionare un gruppo di fotogrammi tenendo premuto il tasto Shift mentre cliccate sul primo e sull'ultimo fotogramma del gruppo desiderato.
- Potrete selezionare tutti i fotogrammi premendo i tasti Ctrl e A.
- Potrete cancellare tutti i fotogrammi premendo i tasti Ctrl, Shift e R.

Macintosh

- Potrete selezionare più fotogrammi tenendo premuto il tasto Command mentre cliccate sui fotogrammi.
- Potrete selezionare un gruppo di fotogrammi tenendo premuto il tasto Shift mentre cliccate sul primo e sull'ultimo fotogramma del gruppo desiderato.
- Potrete selezionare tutti i fotogrammi premendo i tasti Command e A.
- Potrete cancellare tutti i fotogrammi premendo i tasti Command, Shift e R.

INVERSIONE DELL'ORDINE DEI FOTOGRAMMI

Alcune fotocamere utilizzano un sistema di trascinamento inverso, in modo tale che l'ultimo fotogramma scattato risulta posizionato all'inizio della pellicola. La visualizzazione dell'indice può invertire la successione dei fotogrammi in modo da rendere corretta la cronologia.




Cliccate sul pulsante  nella finestra Indice.

ROTAZIONE DELL'INDICE DEI FOTOGRAMMI

E' possibile ruotare l'indice dei fotogrammi in modo da poterli visualizzare nella finestra Indice con il corretto orientamento.



Selezionate il fotogramma che desiderate modificare e quindi cliccate su  o .

- Il fotogramma prescelto viene ruotato di 90° in senso orario o in senso antiorario.
- La rotazione del fotogramma nell'indice non avrà conseguenze nella scansione preliminare e finale.

SALVATAGGIO DELL'INDICE DI SCANSIONE DEI FOTOGRAMMI

E' possibile salvare un indice di scansione come file immagine, in modo da poterlo utilizzare con altre applicazioni.

1. Cliccate sul pulsante .

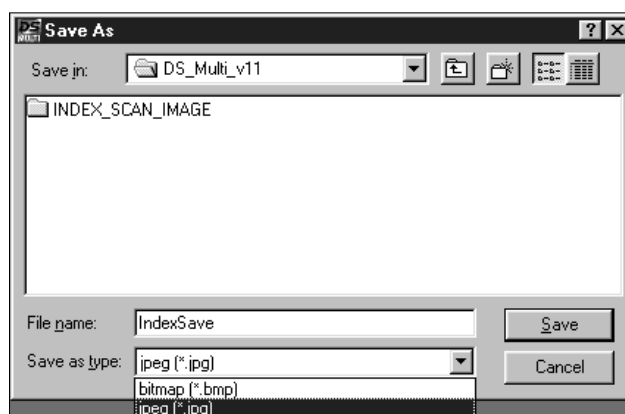
- Compare la finestra standard di salvataggio del vostro sistema operativo.



2. Inserite il nome del file, scegliete la sua destinazione e quindi cliccate su OK.

- Windows: l'indice di scansione visualizzato verrà salvato in un file con formato JPEG (estensione .jpg) o Windows Bitmap (estensione .bmp).
- Macintosh: l'indice di scansione visualizzato verrà salvato in un file con formato JPEG o PICT.

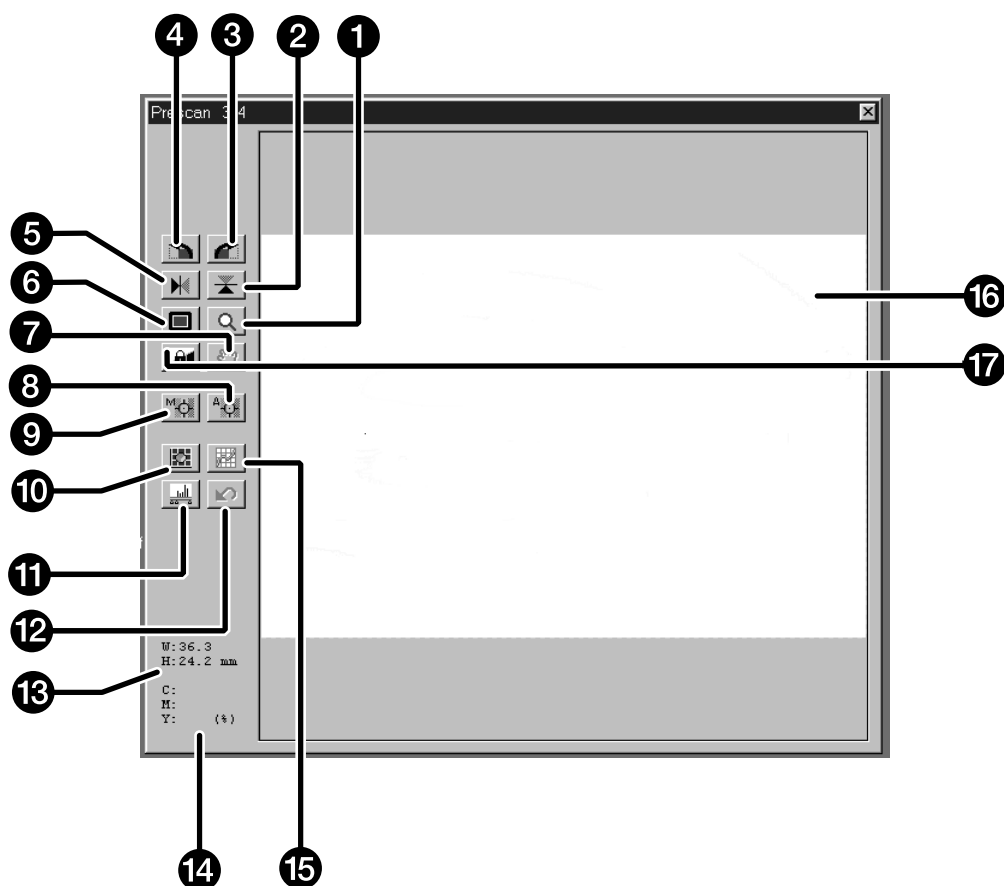
Se nella finestra indice risulta un'area di fotogramma vuota (a causa di una parziale cancellazione dovuta allo sviluppo o a causa della sostituzione del portapellicola), sarà avviato un indice di scansione dei fotogrammi vuoti



SCANSIONE PRELIMINARE

E' necessario effettuare una scansione preliminare dell'immagine prima di procedere alla scansione finale. Utilizzate la scansione preliminare per modificare messa a fuoco, luminosità, colore, contrasto e taglio per un migliore risultato finale.

FINESTRA DI SCANSIONE PRELIMINARE



- | | |
|--|---|
| ① Pulsante zoom | ⑨ Pulsante messa a fuoco manuale |
| ② Pulsante capovolgimento verticale | ⑩ Pulsante variazioni |
| ③ Pulsante rotazione a destra | ⑪ Pulsante istogramma |
| ④ Pulsante rotazione a sinistra | ⑫ Pulsante ritorno alle impostazioni di scansione preliminare |
| ⑤ Pulsante rovesciamento orizzontale | ⑬ Indicazione area fotogramma (lunghezza e altezza) |
| ⑥ Pulsante visualizzazione a tutto schermo | ⑭ Indicazione valori RGB/CMY |
| ⑦ Pulsante scorrimento | ⑮ Pulsante diagramma dei toni |
| ⑧ Pulsante punto di autofocus | ⑯ Riquadro immagine |
| | ⑰ Pulsante di blocco AE (AEL) |

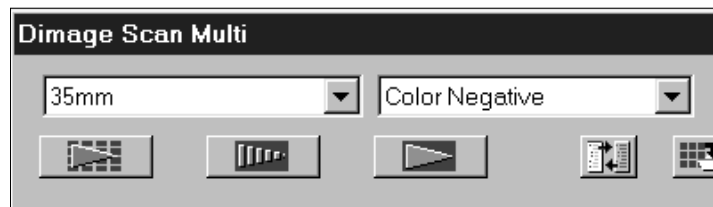
SCANSIONE PRELIMINARE

COME EFFETTUARE UNA SCANSIONE PRELIMINARE DI PELLICOLE 35MM (CARICATORE APS)

La scansione preliminare crea una scansione dell'immagine prescelta alla quale è possibile applicare modifiche di colore, contrasto, messa a fuoco, orientamento e luminosità prima di cliccare sul pulsante di scansione. In questo modo avrete la sicurezza di ottenere i migliori risultati possibili.

1. Selezionate il tipo e il formato della pellicola, quindi inserite il portapellicola.

- Compare la finestra Indice.



Opzionale - Per creare un indice di scansione:

2. Cliccate sul pulsante indice di scansione .

- Le scansioni indice compaiono nella finestra Indice.



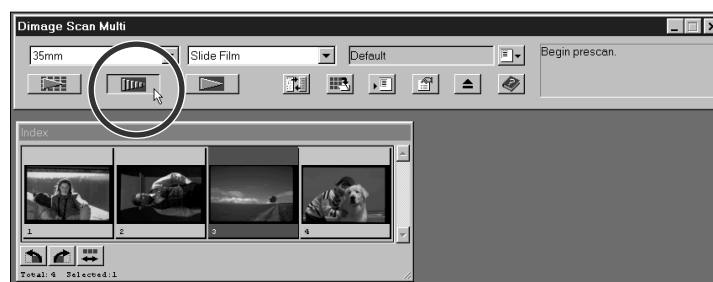
3. Nella finestra Indice, cliccate nell'area dell'immagine contenente il numero del fotogramma prescelto per selezionarlo

- L'immagine selezionata viene evidenziata da un riquadro
- E' possibile selezionare più immagini (p. 18).



4. Cliccate sul pulsante nella finestra di controllo.

- Quando le operazioni di prescansione sono ultimate, nella finestra di scansione preliminare compare l'anteprima dell'immagine.



Nel caso in cui siano state selezionate più immagini: nella finestra di scansione preliminare compare una sola anteprima per volta. Cliccate sull'indice dei fotogrammi per scegliere quello che si desidera visualizzare nella finestra di scansione preliminare. Le modifiche apportate in fase di scansione preliminare non vengono perse quando si richiama o si effettua la scansione di una diversa anteprima immagine.

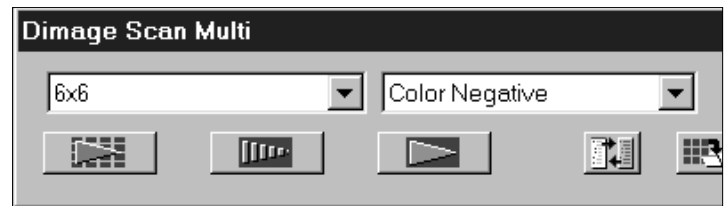
Sono disponibili due opzioni per effettuare un indice di scansione: rapida o di qualità. Selezionate la modalità desiderata nella finestra delle opzioni (p. 53).

COME EFFETTUARE UNA SCANSIONE PRELIMINARE DI PELLICOLE MEDIO FORMATO, TEM, 16MM

La scansione preliminare crea una scansione dell'immagine prescelta alla quale è possibile applicare modifiche di colore, contrasto, messa a fuoco, orientamento e luminosità prima di cliccare sul pulsante di scansione. In questo modo avrete la sicurezza di ottenere i migliori risultati possibili.

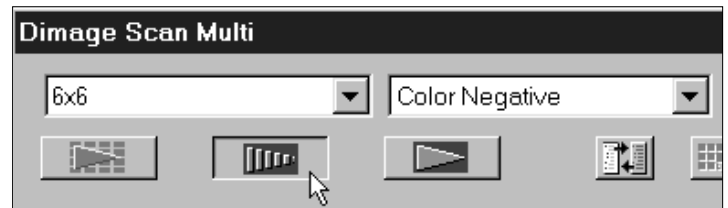
1. Selezionate il tipo e il formato della pellicola, quindi inserite il porta-pellicola.

- Compare la finestra di scansione preliminare.





2. Cliccate sul pulsante di scansione preliminare nella finestra di controllo.

- Quando le operazioni di prescansione sono ultimate, nella finestra di scansione preliminare compare l'anteprima dell'immagine.



ROTAZIONE

Cliccate sul pulsante  di rotazione a sinistra o sul pulsante  di rotazione a destra per modificare l'orientamento dell'immagine prima di sottoporla a scansione.

Cliccate su  per ruotare l'immagine di 90° in senso orario.

Cliccate su  per ruotare l'immagine di 90° in senso antiorario.

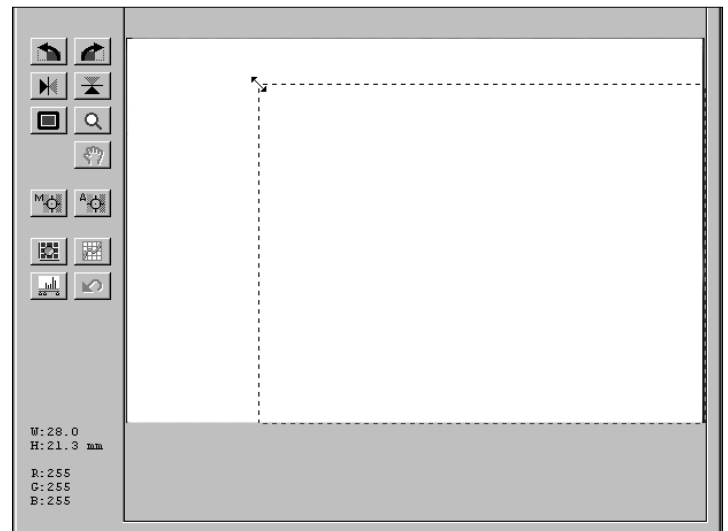
- Le modifiche saranno visualizzate nell'anteprima immagine.



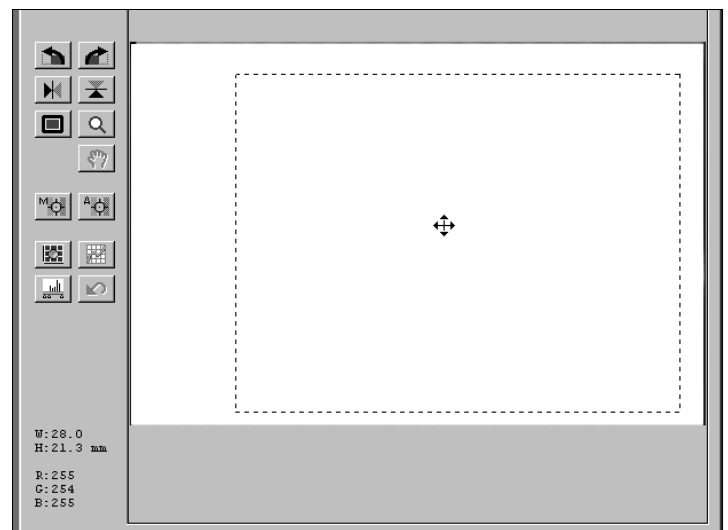
TAGLIO

Il riquadro di taglio definito durante la scansione preliminare delimita la parte dell'immagine che si desidera sottoporre a scansione. Le dimensioni del riquadro di taglio vengono indicate nella finestra di scansione preliminare

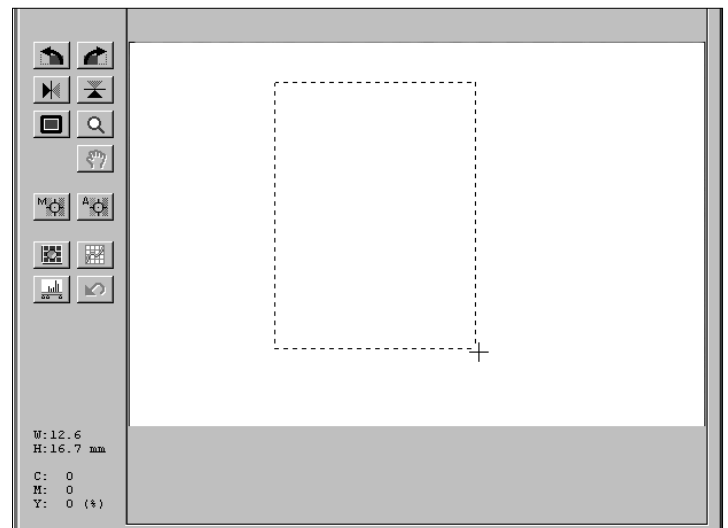
Per modificare le dimensioni del riquadro di taglio occorre cliccare sul riquadro stesso e quindi trascinare il puntatore verso l'interno o verso l'esterno.



Per spostare il riquadro di taglio senza modificarne le dimensioni occorre posizionare il puntatore all'interno del riquadro stesso quindi cliccare e trascinare l'intero riquadro nel punto desiderato.



Potrete definire un nuovo riquadro di taglio cliccando e trascinando il puntatore verso l'esterno del riquadro in uso.



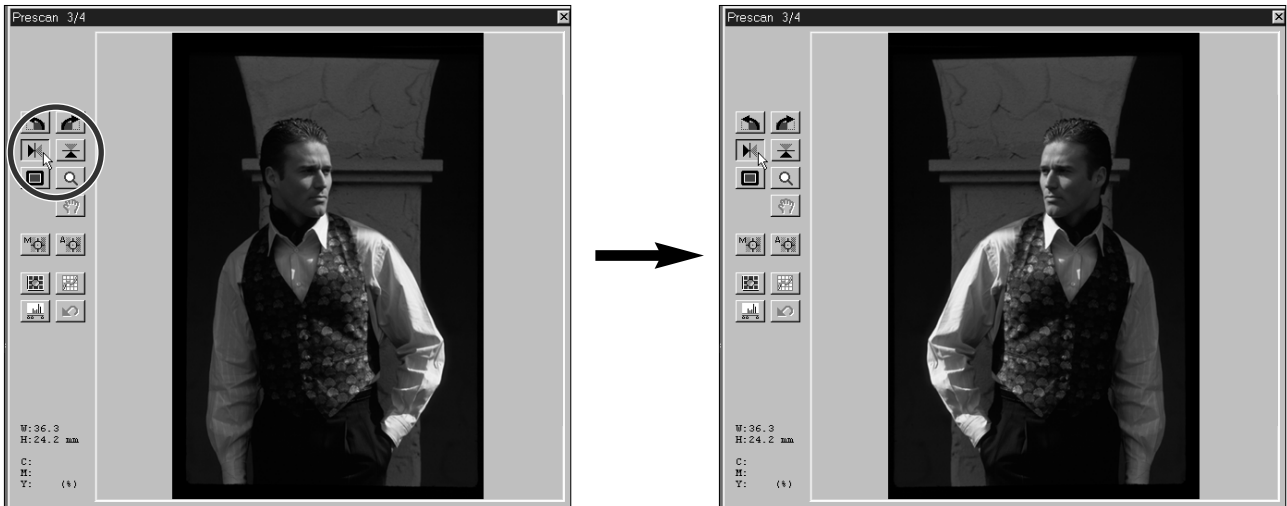
ROVESCIAIMENTO

I pulsanti di rovesciamento orizzontale e di capovolgimento dall'alto in basso consentono di modificare l'orientamento dell'immagine prima di procedere alla scansione.


Cliccate sul pulsante  per capovolgere l'immagine dall'alto in basso.

Cliccate sul pulsante  per rovesciare l'immagine da sinistra a destra.

- Le modifiche saranno visualizzate nella finestra di scansione preliminare.



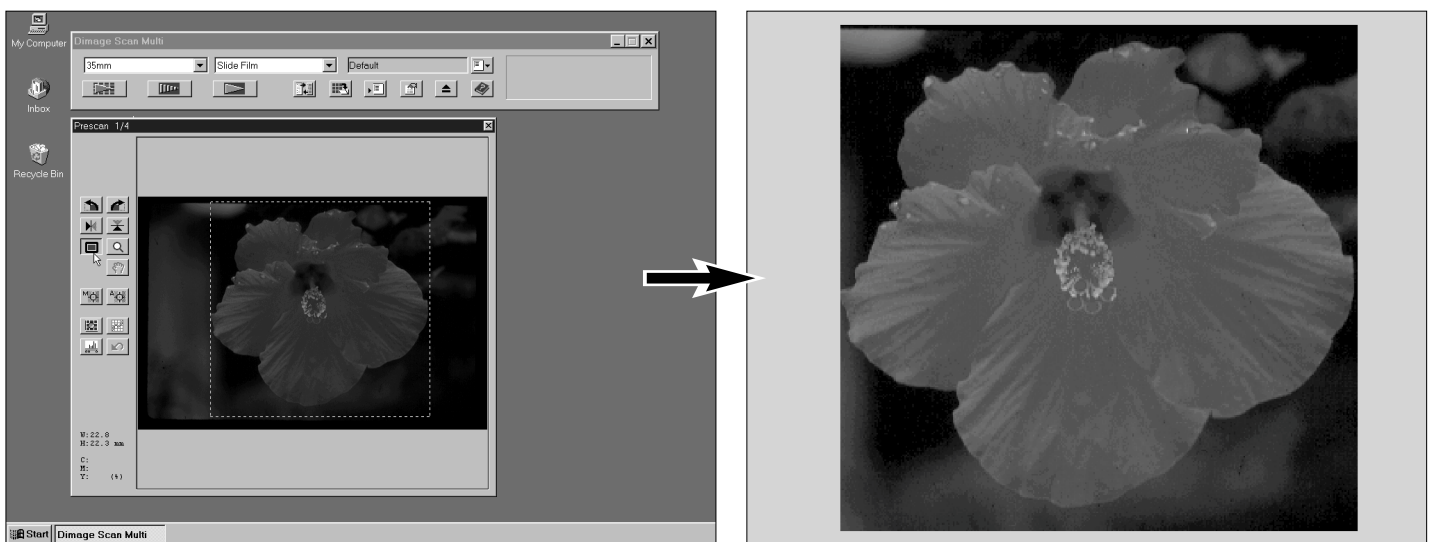
VISUALIZZAZIONE A TUTTO SCHERMO

Il pulsante di visualizzazione a tutto schermo  ingrandisce l'area del riquadro di taglio fino a farle occupare l'intero schermo. Potrete così osservare anche i minimi dettagli e visualizzare la composizione finale.


- La visualizzazione a tutto schermo è utilizzabile solo nella finestra di scansione preliminare e non influisce sulla scansione finale.

1. Cliccate sul pulsante  nella finestra di scansione preliminare.

- Il riquadro di taglio occuperà l'intero schermo.



INGRANDIMENTO E RIDUZIONE DELL'ANTEPRIMA

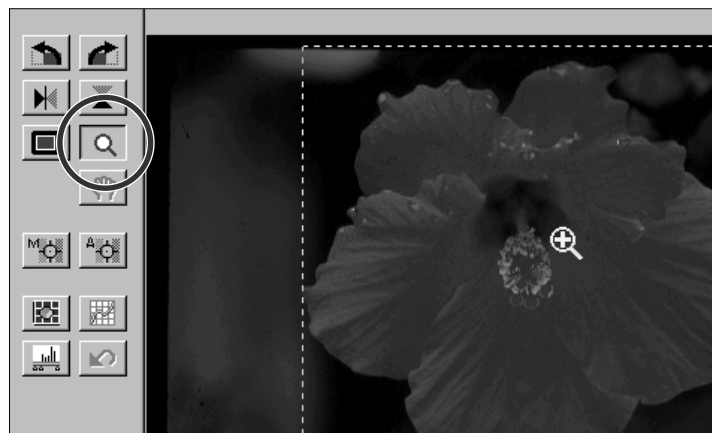
Tramite il pulsante zoom  è possibile ingrandire o ridurre l'anteprima dell'immagine. Questa caratteristica è ideale per osservare dettagli a distanza ravvicinata in specifiche aree dell'immagine.

1. Cliccate sul pulsante nella finestra di scansione preliminare.

- Il puntatore viene sostituito da una lente di ingrandimento con il segno + all'interno della lente.

2. Cliccate in un punto qualsiasi dell'immagine per zoomare in avanti.

- Il punto su cui cliccare dovrebbe trovarsi al centro dell'area ingrandita nella finestra di scansione preliminare.
- Quando è stato raggiunto il massimo ingrandimento scompare il segno + all'interno della lente.



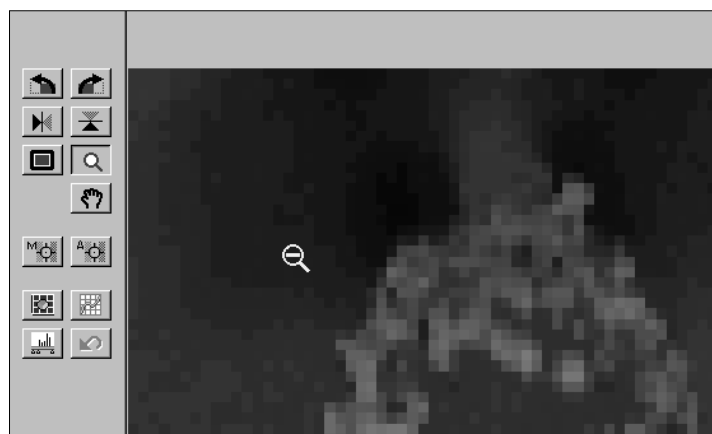
3. Windows: Premete e tenete premuto il tasto Ctrl.

Macintosh: Premete e tenete premuto il tasto Opzioni.

- Il puntatore viene sostituito da una lente di ingrandimento con il segno - all'interno della lente.

4. Cliccate in un punto qualsiasi dell'immagine per zoomare indietro.

- Quando è stata raggiunta la massima riduzione possibile scompare il segno - all'interno della lente.



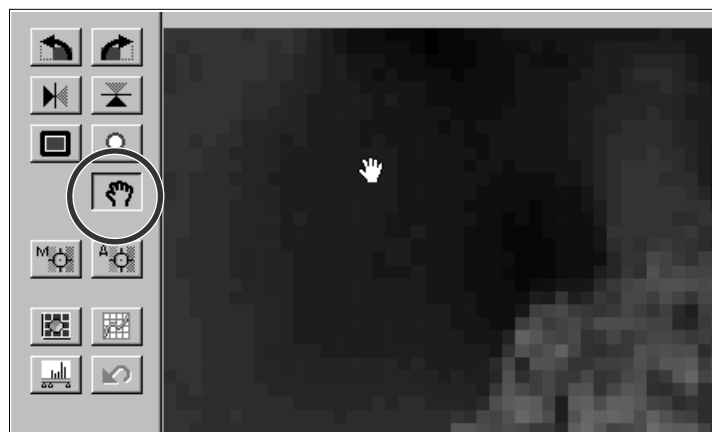
SCORRIMENTO

Il pulsante di scorrimento può essere selezionato solo quando l'anteprima immagine è stata ingrandita con il pulsante zoom. Questa funzione consente di visualizzare altre parti dell'immagine quando non è possibile osservarla per intero a causa dell'ingrandimento.

1. Cliccate sul pulsante .

- Il puntatore viene sostituito da una manina.

2. Cliccate e trascinate la manina per spostarvi sull'immagine in tempo reale.



INFORMAZIONI RGB/CMY

Le informazioni RGB (canali del rosso, verde e blu) in corrispondenza della posizione del puntatore vengono sempre indicate nella finestra di scansione preliminare. Le informazioni vengono indicate come livelli di luminosità da 0 a 255. E' possibile modificare l'indicatore per avere le percentuali CMY (cyan, magenta e giallo)..

Come modificare l'indicatore per visualizzare le informazioni CMY:

- Windows: premete e tenete premuto il tasto Ctrl mentre è attiva la finestra di scansione preliminare..
- Macintosh: premete e tenete premuto il tasto Opzioni mentre è attiva la finestra di scansione preliminare.

- Le informazioni RGB si modificheranno in CMY.

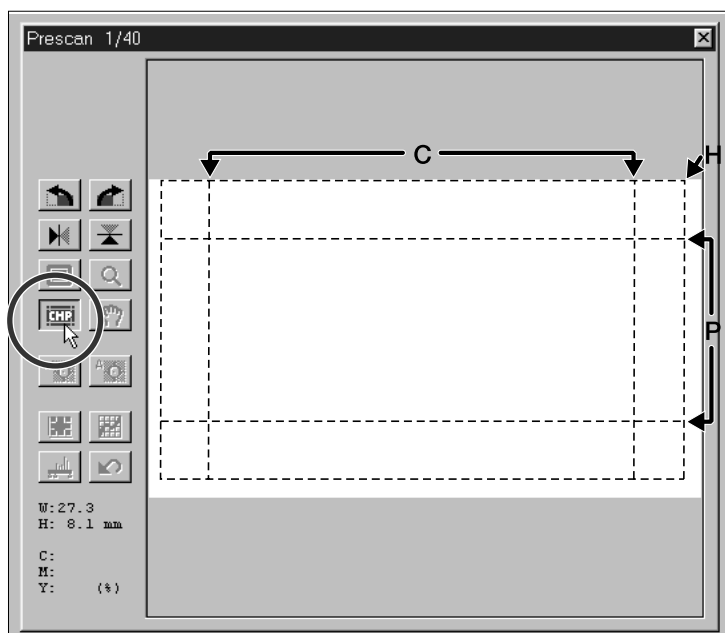


FORMATI APS: C, H E P

Quando selezionate come formato di pellicola il caricatore APS o pellicole APS con supporto, il pulsante CHP vi permette di definire rapidamente e con semplicità il riquadro di taglio tramite i formati standard APS: C (classico), H (a fotogramma pieno) e P (panorama).

Cliccate sul pulsante CHP per visualizzare i riquadri di taglio APS.

- I riquadri di taglio vengono mostrati in successione dopo ogni click sul pulsante CHP.



MESSA A FUOCO

Il Dimâge Scan Dual utilizza un sensore CCD per le operazioni di autofocus.

L'autofocus utilizza il centro dell'immagine per determinare la corretta messa a fuoco. Normalmente questa funzione garantisce una scansione eccellente perché il piano pellicola è piatto. Tuttavia se la pellicola risultasse deformata o incurvata, oppure se l'autofocus fosse stato disattivato nelle opzioni, la messa a fuoco potrebbe non risultare accurata e pertanto è preferibile, in questi casi, ricorrere al punto di autofocus o alla messa a fuoco manuale

- L'autofocus può essere attivato o disattivato con Opzioni.

PUNTO DI AUTOFOCUS

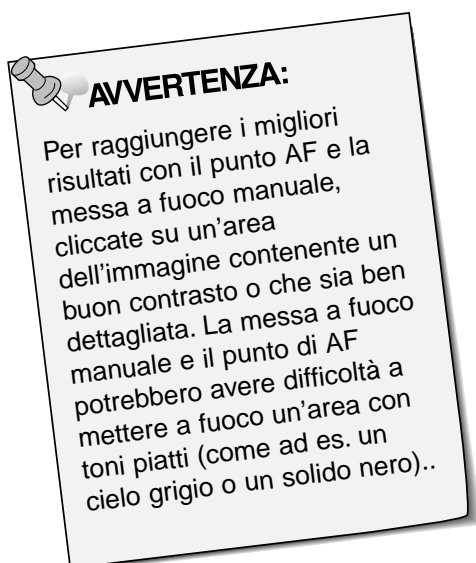
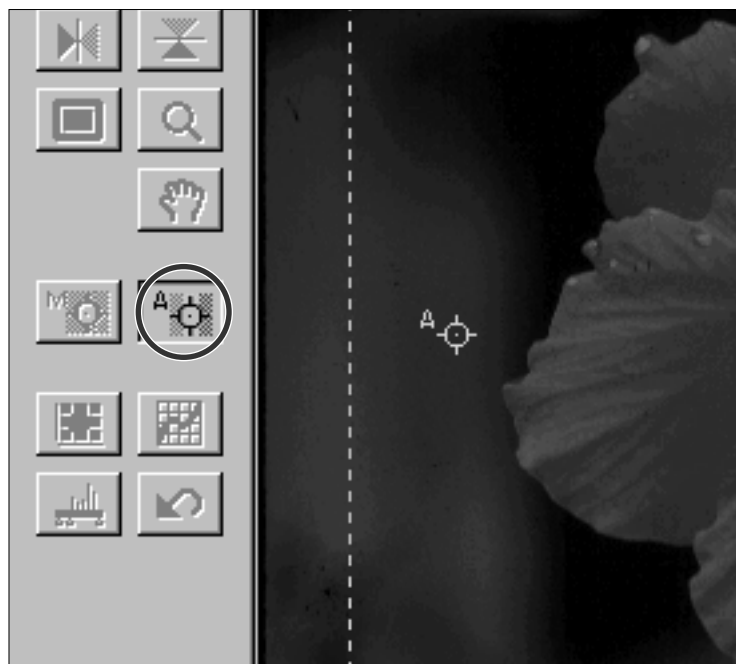
Questa funzione permette di utilizzare l'autofocus basandosi su una parte specifica dell'immagine.

1. Cliccate sul pulsante della finestra di scansione preliminare.

- Il puntatore viene sostituito dal simbolo del punto AF
- Per abbandonare l'applicazione è sufficiente cliccare nuovamente sul pulsante di punto AF.

2. Cliccate nell'area dell'immagine che deve risultare nitida.

- Inizia l'operazione di autofocus e quindi una nuova scansione preliminare
- L'anteprima dell'immagine comparirà nella finestra di scansione preliminare non appena completata l'operazione



MESSA A FUOCO MANUALE

La messa a fuoco manuale permette di mettere a fuoco su una specifica area dell'immagine o di ridurre la comparsa di grani nelle pellicole granulose (come ad es. nelle pellicole ad alta sensibilità) tramite una leggera sfocatura.

1. Cliccate sul pulsante di messa a fuoco manuale nella finestra di scansione preliminare.

- Il puntatore viene sostituito dal simbolo della messa a fuoco manuale.
- Per abbandonare l'applicazione, cliccate nuovamente sul pulsante di messa a fuoco manuale

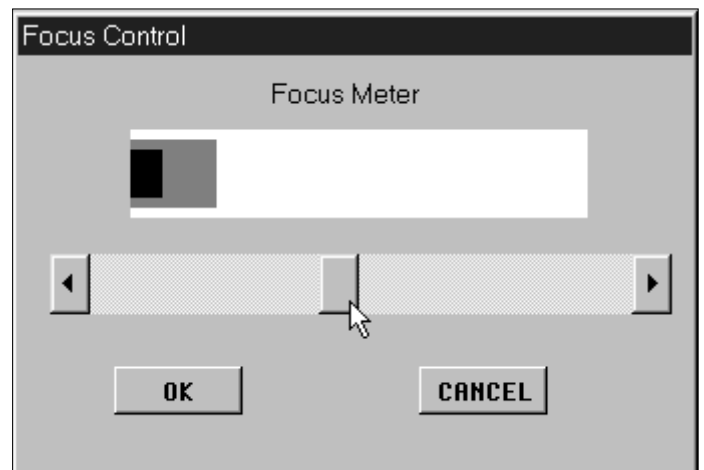
2. Cliccate sull'area dell'immagine che dovrà risultare nitida.

- Compare la finestra di dialogo di controllo della messa a fuoco.



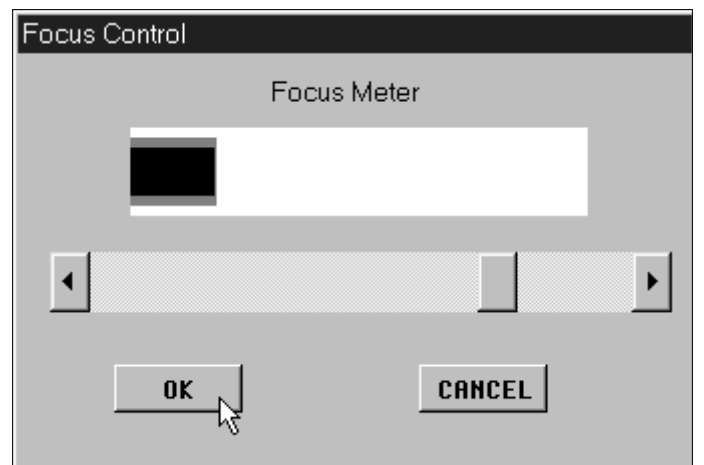
3. Regolate il cursore fino a far raggiungere la massima lunghezza alle linee del grigio e del nero per una migliore messa a fuoco.

- Cliccate e trascinate il cursore da sinistra a destra. Cliccate sulla freccia di scorrimento per effettuare piccole modifiche. Cliccate sulla barra di scorrimento per effettuare un grande cambiamento.
- Per sfocare leggermente, regolate il cursore in modo che la barra del nero sia leggermente più corta rispetto alla barra del grigio.



4. Cliccate su OK.

- Ha inizio una nuova scansione preliminare.
- L'anteprima dell'immagine compare nella finestra di scansione preliminare non appena completata l'operazione.



BLOCCO DELL'ESPOSIZIONE AUTOMATICA (BLOCCO-AE)

Particolarmente utile nella scansione di immagini riprese con variazione automatica dell'esposizione (Bracketing), il blocco AE permette di sottoporre a scansione immagini multiple con le impostazioni espositive originarie. Il blocco AE salva le impostazioni espositive automatiche determinate in fase di scansione preliminare. Le immagini successive vengono sottoposte a scansione preliminare usando i valori espositivi "bloccati".

- Il blocco AE non salva le correzioni espositive effettuate nelle finestre di dialogo Variazioni, Istogrammi e Diagramma dei toni.

IMPOSTAZIONE DEL BLOCCO AE

Dopo la scansione preliminare dell'immagine...

1. Fate un clic sul pulsante di blocco AE .

- Il pulsante di blocco AE non può essere selezionato finché l'immagine non è stata sottoposta a scansione preliminare.

2. Selezionate un'altra immagine e quindi fate un clic sul pulsante di scansione preliminare .

- Lo scanner salta la fase di impostazione dell'esposizione nella sequenza di scansione preliminare.
- Le immagini verranno sottoposte a scansione con le impostazioni espositive bloccate finché non viene annullata la funzione di blocco AE o lo scanner non viene riavviato.

CANCELLAZIONE DEL BLOCCO AE

1. Fate un clic sul pulsante di blocco AE .

2. Fate un clic sul pulsante di scansione preliminare per sottoporre nuovamente l'immagine a scansione preliminare.

COME EFFETTUARE LE CORREZIONI DELL'IMMAGINE

E' possibile modificare la luminosità, il contrasto e il bilanciamento del colore in fase di scansione preliminare per migliorare i risultati nella scansione finale. Il software Dimàge Scan Multi offre tre opzioni di modifica:



Variazioni

- E' il sistema più semplice per effettuare le modifiche ed è consigliato a chi non ha ancora molta esperienza. Vengono visualizzate le differenze di contrasto e di luminosità tra le quali scegliere. Le correzioni cromatiche vengono effettuate cliccando sulle barre di scorrimento.
- Per aiutare nella comparazione, nella finestra di dialogo delle variazioni compaiono sia la versione originale dell'immagine (controllo immagine) sia la previsione dell'effetto finale delle modifiche apportate (anteprima immagine)..



Istogrammi

- La finestra di dialogo Istogrammi fornisce la rappresentazione grafica dei 256 livelli di luminosità dell'immagine per i canali del rosso, del verde e del blu. Tramite le barre di scorrimento possono essere regolati i livelli di entrata e di uscita per effettuare modifiche nella luminosità, nel contrasto, nella gamma dei toni (contrasto mezzi toni) e nel colore dell'immagine. Nella finestra di dialogo vengono visualizzate sia l'immagine originale che l'anteprima dell'immagine modificata per poter effettuare una comparazione.



Diagramma dei toni


- La finestra di dialogo del diagramma dei toni mostra le curve di correzione per i canali del rosso, del verde e del blu relativi all'immagine sottoposta a scansione preliminare. Regolando le curve dei toni possono essere modificati la luminosità, il contrasto, la gamma e il colore dell'immagine in uscita
- **Le correzioni alla luminosità possono talvolta eliminare la necessità di correzioni del colore**



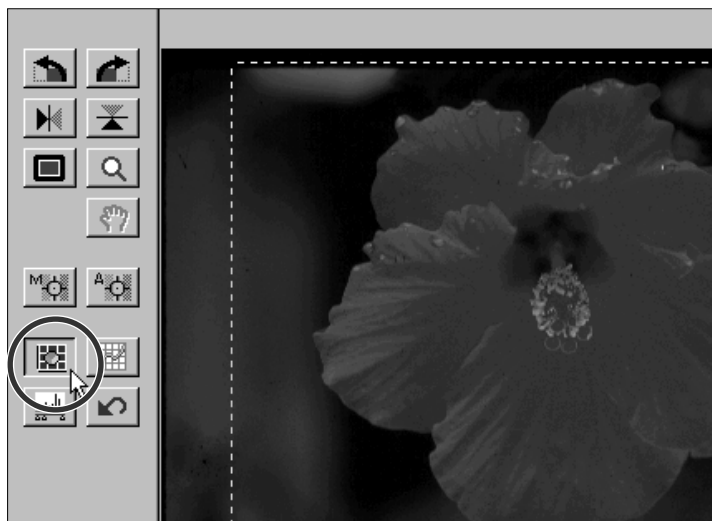
Annullamento modifiche - Finestra di scansione preliminare

- Il pulsante di annullamento delle modifiche, disponibile nella finestra di scansione preliminare, riporterà la luminosità, il contrasto e il bilanciamento dei colori alla loro situazione originaria, qualsiasi sia stata l'opzione di modifica scelta.

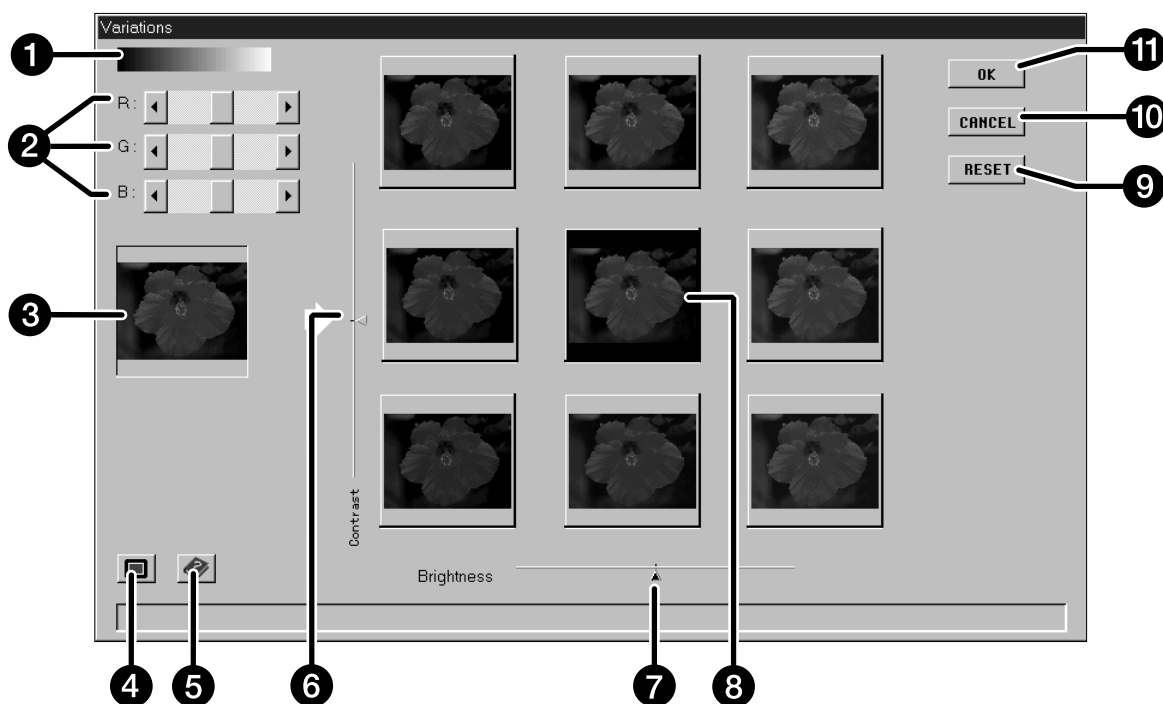
APERTURA DELLA FINESTRA DI DIALOGO VARIAZIONI

Per aprire la finestra di dialogo delle variazioni è sufficiente cliccare sul pulsante  nella finestra di scansione preliminare.

- Compare la finestra di dialogo Variazioni.



FINESTRA DI DIALOGO VARIAZIONI - IDENTIFICAZIONE DELLE PARTI



- | | |
|--|---|
| <p>1 Scala dei grigi
Mostra le modifiche nella luminosità, nel contrasto e nel colore.</p> <p>2 Cursori R, G e B
Utilizzabili per modificare i colori</p> <p>3 Controllo immagine
Mostra l'immagine come risulta dalla scansione preliminare.</p> <p>4 Pulsante visualizzazione a tutto schermo
Mostra le finestre di controllo e di anteprima in modo da riempire completamente lo schermo. La finestra di controllo è posizionata in alto o a sinistra, mentre quella di anteprima si posiziona in basso o a destra.</p> <p>5 Pulsante aiuto
Cliccate qui per aprire il file di guida in linea.</p> | <p>6 Cursore contrasto</p> <p>7 Cursore luminosità</p> <p>8 Anteprima immagine
Mostra l'anteprima dell'immagine con le modifiche fatte.</p> <p>9 Pulsante Reset
Annulla le modifiche senza chiudere la finestra di dialogo Variazioni.</p> <p>10 Pulsante annulla
Chiude la finestra di dialogo Variazioni senza applicare le modifiche.</p> <p>11 Pulsante conferma OK
Applica le modifiche e chiude la finestra di dialogo delle variazioni</p> |
|--|---|

- Nella finestra di dialogo delle variazioni compare soltanto l'area all'interno del riquadro di taglio.

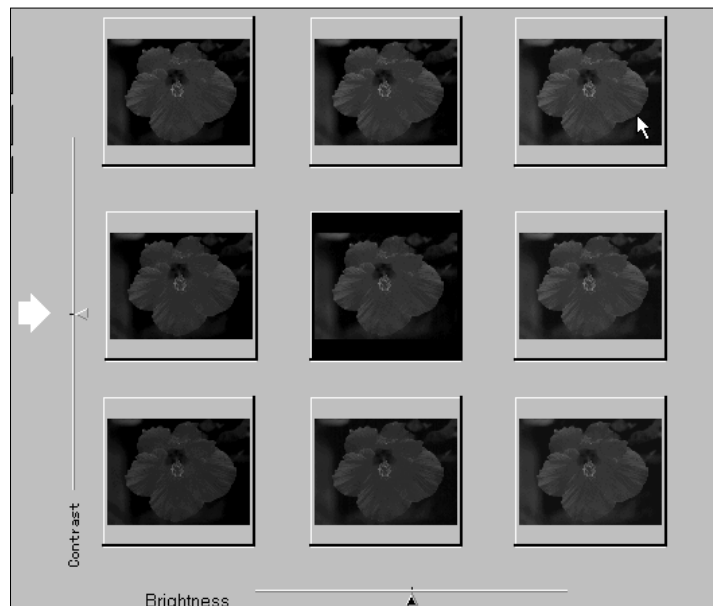
MODIFICHE DELLA LUMINOSITA' E DEL CONTRASTO

Le modifiche della luminosità vengono mostrate orizzontalmente sulla barra alla base della finestra e sull'immagine in linea (da sinistra a destra). Le modifiche nel contrasto vengono rappresentate verticalmente sulla barra al lato della finestra e sull'immagine in colonna (dall'alto in basso).

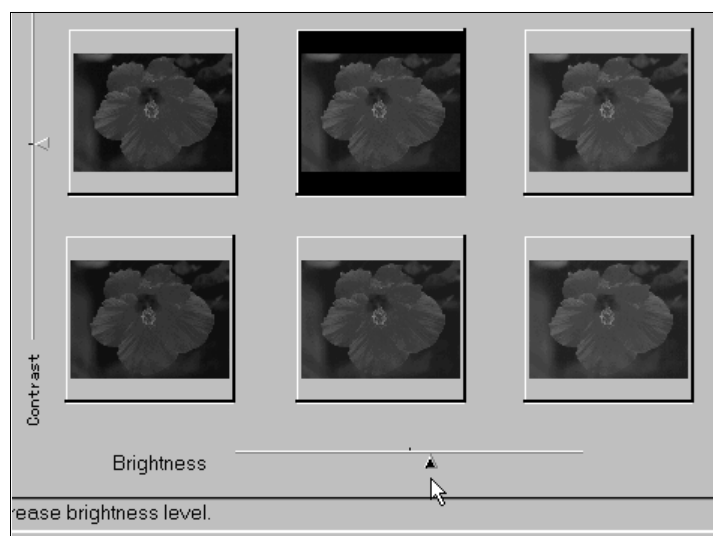
Cliccate sull'immagine che rappresenta una correzione.

L'anteprima immagine riceverà la modifica e la luminosità/contrasto sulla griglia si modificherà di conseguenza.

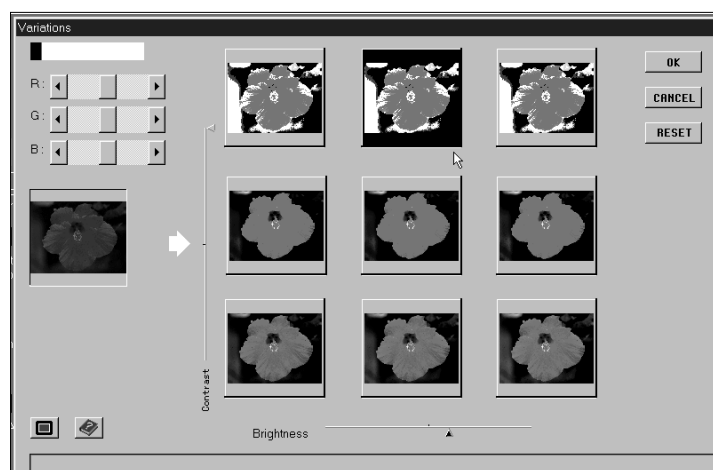
- Nell'esempio, l'immagine nella prima colonna/prima linea raffigura una diminuzione di luminosità e un aumento del contrasto.



Per apportare le correzioni si possono utilizzare le frecce sulle barre di scorrimento.



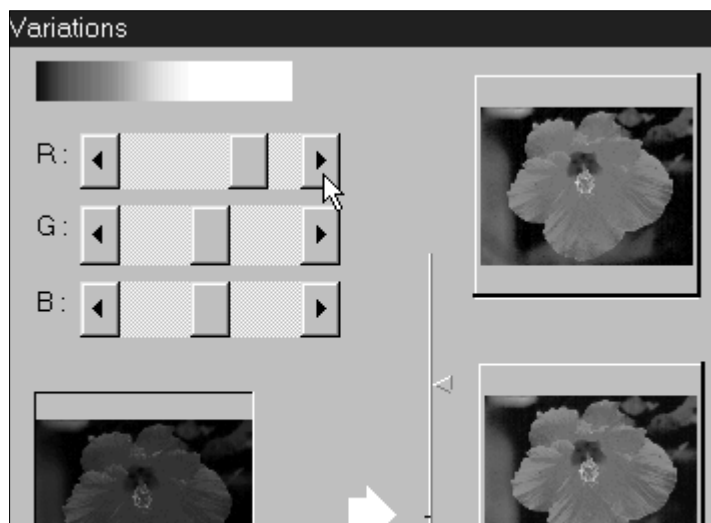
- Se vengono raggiunti i limiti superiori o inferiori di luminosità o di contrasto, l'anteprima immagine non potrà essere quella al centro.



REGOLAZIONE DEL BILANCIAMENTO DEL COLORE

E' possibile effettuare un bilanciamento del colore cliccando sui cursori R, G e B.

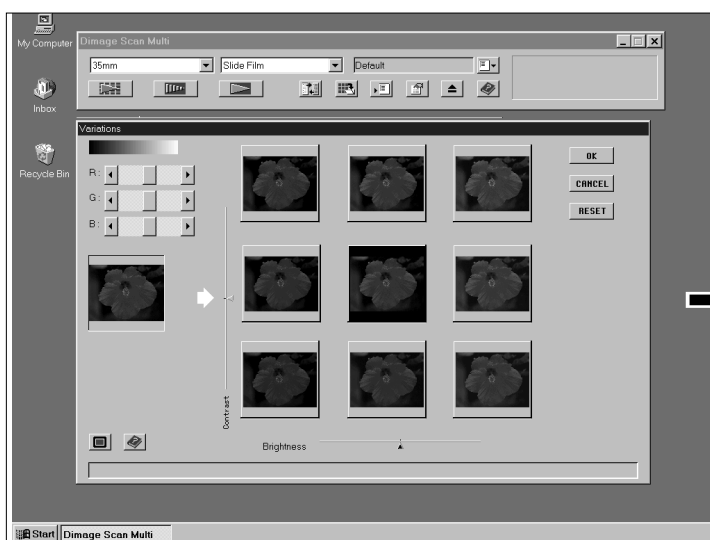
- R può diminuire il tono del rosso (freccia sinistra) o del cyan (freccia destra)..
- G può diminuire il tono del verde (freccia sinistra) o del magenta (freccia destra).
- B può diminuire il tono del blu (freccia sinistra) o del giallo (freccia destra).



PULSANTE DI VISUALIZZAZIONE A TUTTO SCHERMO

Cliccate sul pulsante  per visualizzare l'immagine di controllo e di anteprima a tutto schermo.

- L'immagine di controllo sarà posizionata a sinistra o in alto.
- Cliccate in un punto qualsiasi dello schermo per tornare alle dimensioni normali della finestra di dialogo delle variazioni.



ANNULLAMENTO O APPLICAZIONE DELLE MODIFICHE

Cliccate su  nella finestra di dialogo Variazioni per applicare le modifiche e chiudere la finestra.

Cliccate su  per chiudere la finestra di dialogo Variazioni senza applicare le modifiche.

Cliccate su  per annullare le modifiche senza abbandonare la finestra di dialogo.

ISTOGRAMMA

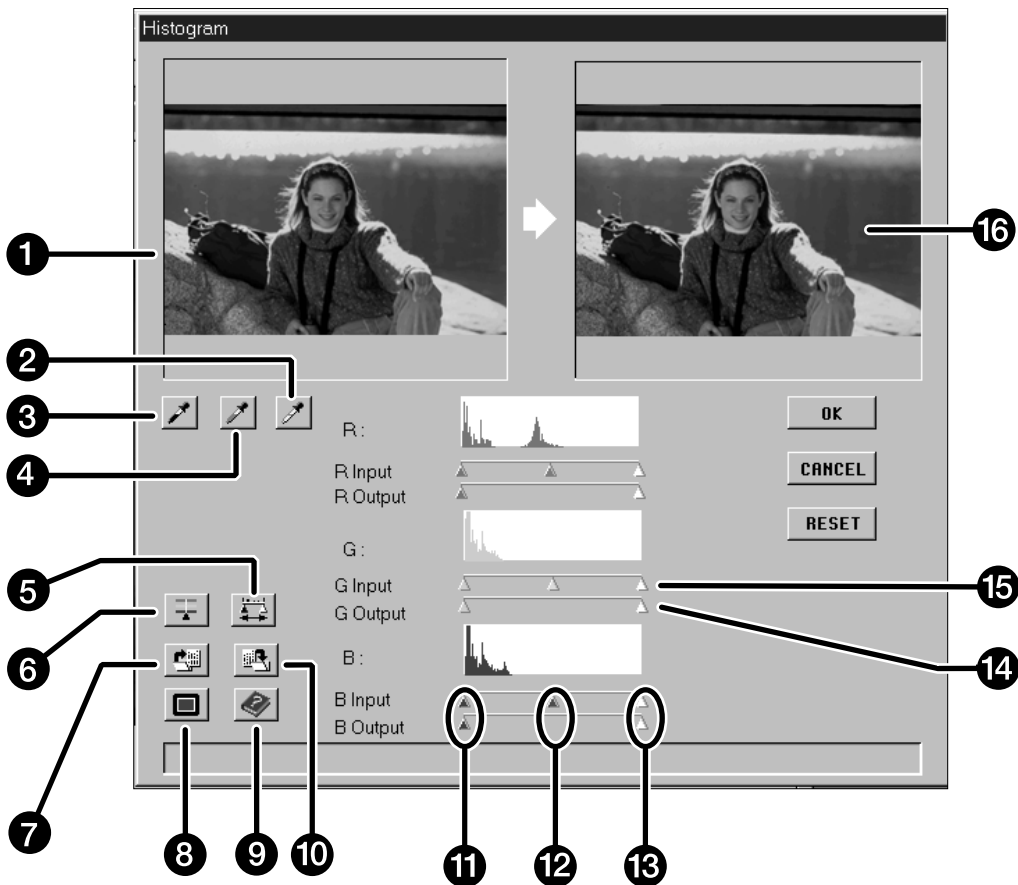
La finestra di dialogo Istogramma mostra la frequenza dei 256 livelli di luminosità (0-255) per ognuno dei canali colore che formano l'immagine all'interno del riquadro di taglio. Il livello 0 rappresenta il livello minimo di luminosità (nero). Il livello 255 rappresenta il livello massimo di luminosità (bianco). All'interno di questi due estremi si collocano i toni medi.

APERTURA DELLA FINESTRA DI DIALOGO ISTOGRAMMA

Cliccate sul pulsante  nella finestra di scansione preliminare per aprire la finestra di dialogo Istogramma.



FINESTRA DI DIALOGO ISTOGRAMMA - IDENTIFICAZIONE DELLE PARTI



- | | |
|--|--------------------------------------|
| 1 Controllo immagine | 9 Pulsante aiuto |
| 2 Pulsante livello bianco | 10 Pulsante salvataggio impostazioni |
| 3 Pulsante livello nero | 11 cursore ombre |
| 4 Pulsante livello grigio | 12 cursore toni medi |
| 5 Pulsante istogramma in uscita | 13 cursore luminosità |
| 6 Pulsante sincronizzazione RGB | 14 cursori livello uscita |
| 7 Pulsante caricamento impostazioni | 15 cursori livello entrata |
| 8 Pulsante visualizzazione a tutto schermo | 16 Anteprima immagine |

- Il livello di posizione del puntatore sull'istogramma è mostrato alla sinistra di ogni istogramma.
- Le modifiche apportate all'immagine tramite la finestra di dialogo dell'istogramma vengono mostrate nella finestra di anteprima.

IMPOSTAZIONE DEI GRADI DI BIANCO, NERO E GRIGIO

Un'adeguata impostazione dei livelli di bianco e nero di un'immagine è in grado generalmente di correggere le varie tonalità di colore e la distribuzione dei toni medi. Unequilibrata impostazione del livello del grigio è efficace nel bilanciamento del colore.

1. Cliccate su .

- Il cursore viene sostituito da un contagocce bianco.

2. Cliccate sul tono dell'immagine che nella scansione deve essere considerato come il punto di bianco base più luminoso della vostra immagine.

- I valori di luminosità RGB del tono selezionato si imposteranno su 255. Le modifiche sono automaticamente applicate all'anteprima immagine.



3. Cliccate su .

- Il cursore viene sostituito da un contagocce nero.

4. Cliccate sul tono dell'immagine che nella scansione deve essere considerato il punto di nero base più scuro della vostra immagine.

- I valori di luminosità RGB del tono selezionato si imposteranno su 0. Le modifiche sono automaticamente applicate all'anteprima immagine.



5. Cliccate su .

- Il cursore viene sostituito da un contagocce grigio.

6. Cliccate sul tono dell'immagine che nella scansione deve essere considerato come tono neutro.

- Il tono selezionato diviene neutro ed il bilanciamento del colore dell'immagine si modificherà di conseguenza. Le modifiche sono automaticamente applicate all'anteprima immagine.

MODIFICHE DELLA LUMINOSITA' E DEL CONTRASTO - SINCRONIZZAZIONE RGB

Sotto ogni istogramma si trovano due barre di scorrimento. La barra superiore ha tre cursori per modificare i valori in entrata dei toni luminosi, delle ombre e dei toni medi; la barra inferiore ha due cursori per modificare i valori in uscita dei toni luminosi e delle ombre.

Tramite la sincronizzazione RGB i cursori di luminosità, dei toni medi e delle ombre relativi a ogni canale si muovono all'unisono. Ciò significa che è possibile effettuare modifiche sulla luminosità e sul contrasto senza modificare il colore

.Se l'istogramma contiene ampie zone con linea piatta...


1. Cliccate sul pulsante di sincronizzazione

RGB .

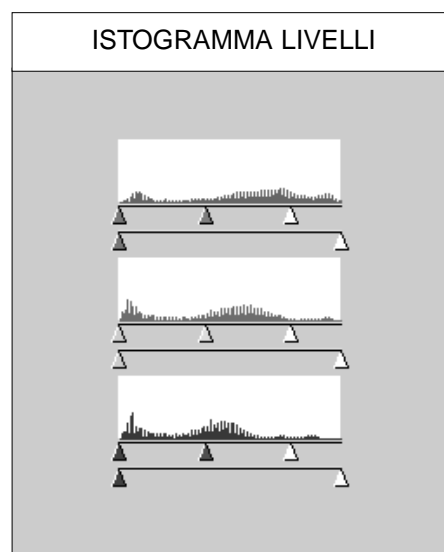
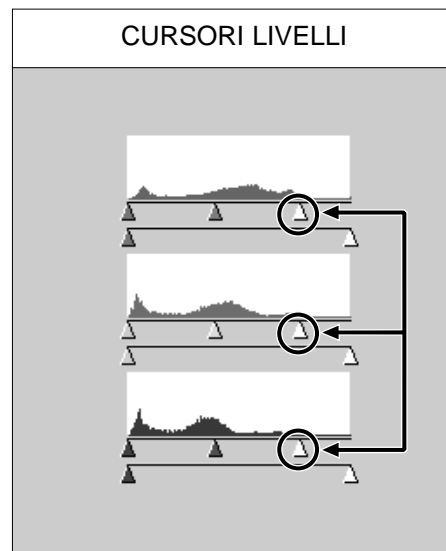
2. Cliccate e spostate i cursori dei livelli di entrata di luminosità e ombre verso l'estremità della zona in cui la linea è piatta.

- Le modifiche vengono applicate automaticamente all'anteprima immagine.
- I valori sulla destra del cursore di luminosità saranno sottoposti a scansione come bianco assoluto (livello 255). I valori alla sinistra del cursore delle ombre saranno sottoposti a scansione come nero assoluto (livello 0).

3. Regolate il contrasto dei toni medi spostando il cursore dei toni medi. Il contrasto può essere diminuito tramite i cursori del livello di uscita.

- Cliccate su  per visualizzare a tutto schermo le finestre di controllo e di anteprima. La finestra di controllo si troverà a sinistra o in alto. Per ritornare alla finestra di dialogo Istogramma è sufficiente cliccare in un punto qualsiasi dello schermo.

4. Cliccate su e mantenete premuto il tasto del mouse per visualizzare gli istogrammi del livello d'uscita.




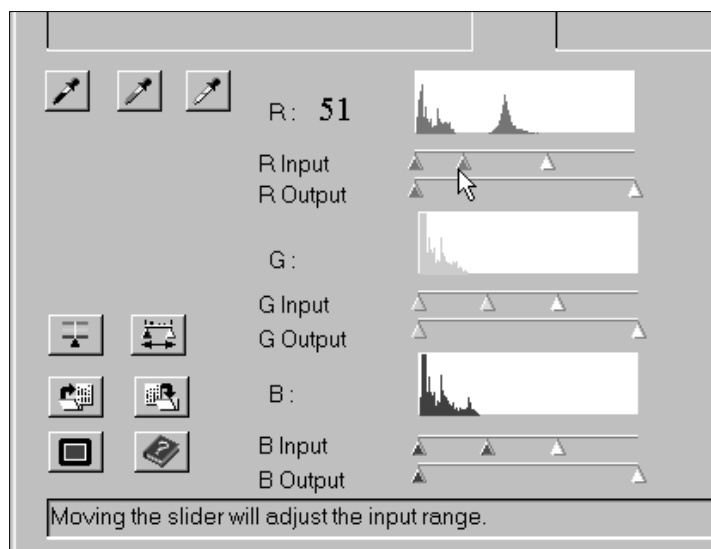
REGOLAZIONE DEL BILANCIAMENTO DEL COLORE – SINGOLI CANALI COLORE

La modifica della posizione del cursore di ogni singolo canale ha effetto sul bilanciamento del colore nell'immagine.

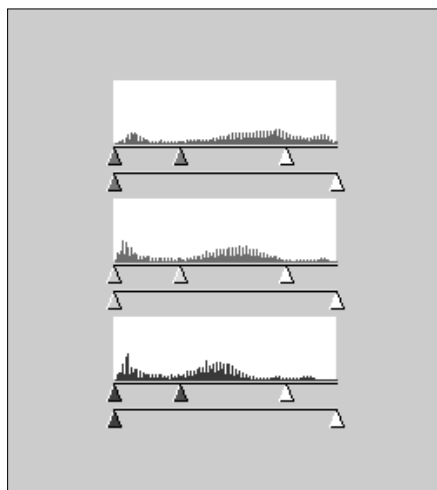
1. Assicuratevi di aver disattivato la selezione della sincronizzazione RGB.

2. Cliccate e spostate i cursori R, G e B nel punto desiderato.

- Le modifiche vengono applicate automaticamente all'anteprima immagine.
- Cliccate su  per visualizzare a tutto schermo le finestre di controllo e di anteprima.



3. Cliccate su e mantenete premuto il pulsante del mouse per visualizzare gli istogrammi del livello di uscita.



APPLICAZIONE O ANNULLAMENTO DELLE MODIFICHE

Cliccate su  per applicare le modifiche.

Cliccate su  per chiudere la finestra di dialogo senza effettuare le modifiche.

Cliccate su  per annullare le modifiche senza abbandonare la finestra di dialogo.

SALVATAGGIO E RICHIAMO DELLE IMPOSTAZIONI DELL'ISTOGRAMMA

Il software Dimâge Scan Multi vi consente il salvataggio delle impostazioni effettuate sull'istogramma in un file che può essere richiamato e applicato ad altre immagini. Questa possibilità vi sarà di aiuto quando dovrete sottoporre a scansione più immagini che necessitano delle stesse correzioni

SALVATAGGIO DELLE IMPOSTAZIONI DELL'ISTOGRAMMA

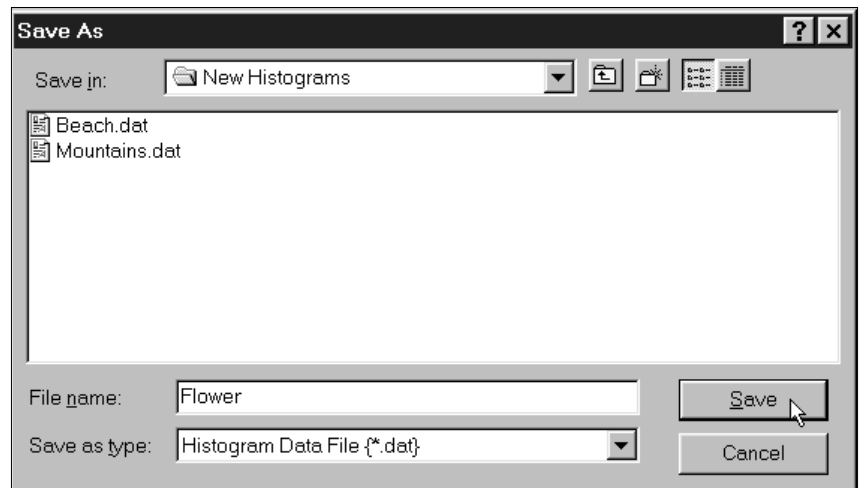
1. Cliccate su .

- Compare la finestra di dialogo offerta dal vostro sistema operativo per il salvataggio.

2. Digitate il nome del file e la sua destinazione di salvataggio.

- TLe impostazioni dell'istogramma vengono salvate in un file dati (.dat).

3. Cliccate su Salva.



CARICAMENTO DELLE IMPOSTAZIONI DELL'ISTOGRAMMA

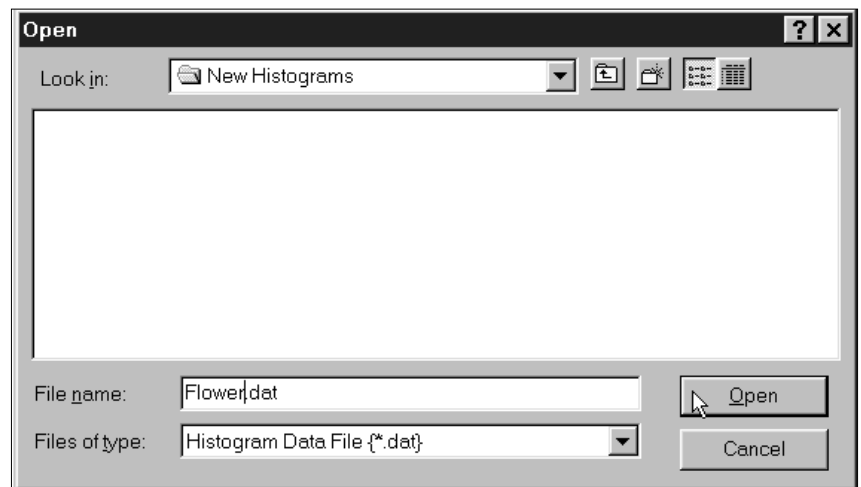
1. Cliccate su .

- Compare la finestra di dialogo offerta dal vostro sistema operativo per l'apertura del file.

2. Selezionate il file istogramma che desiderate utilizzare.

- Le impostazioni contenute nel file selezionato vengono applicate all'immagine in uso.

3. Cliccate su Apri.




- I file con impostazioni dell'istogramma per pellicole a colori e quelli per pellicole in bianco e nero non sono intercambiabili.

DIAGRAMMA DEI TONI

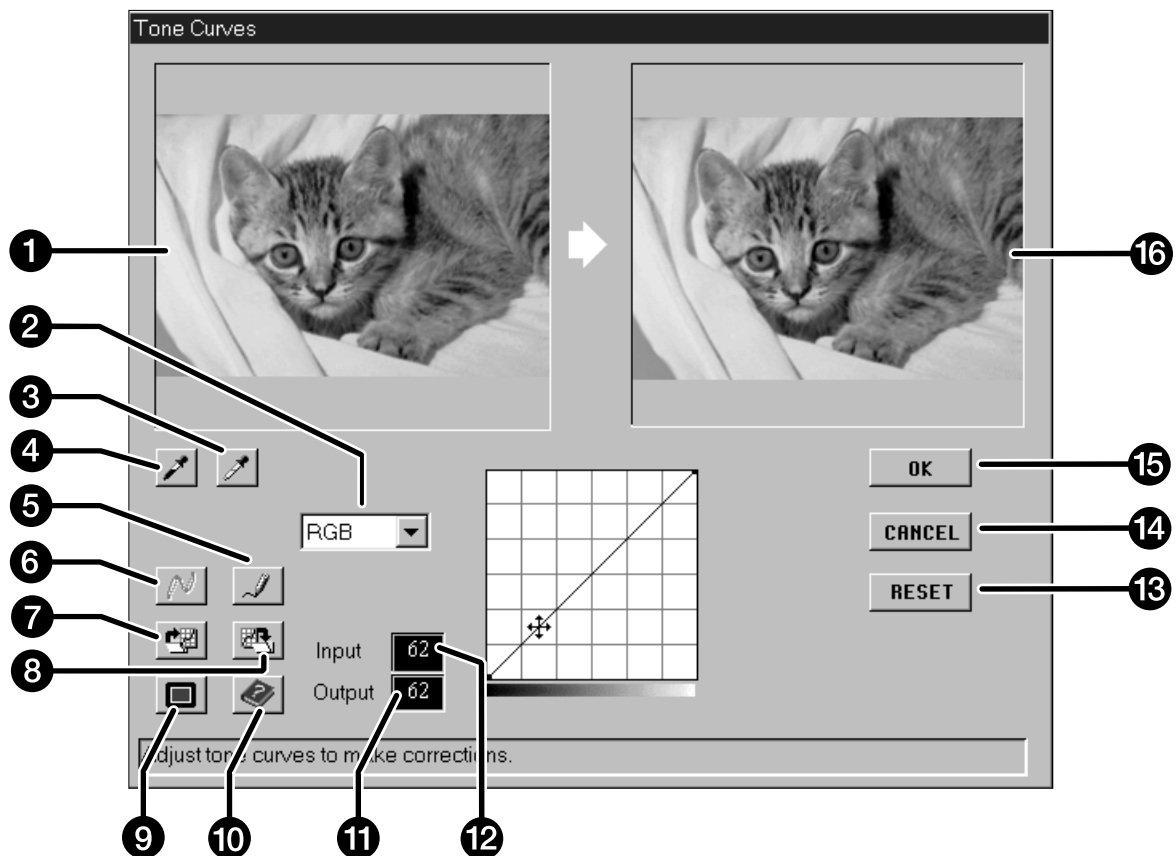
La finestra di dialogo dei diagrammi mostra le curve dell'immagine sottoposta a scansione preliminare all'interno del riquadro di taglio. I diagrammi rappresentano i valori di luminosità in entrata (sull'asse x) in relazione ai valori di uscita (sull'asse y). La finestra di dialogo consente di effettuare cambiamenti alle curve dei toni. E' possibile modificare singolarmente le curve di ogni canale - rosso (R), verde (G) e blu (B) - oppure modificare l'intero diagramma (curva RGB)..

APERTURA DELLA FINESTRA DI DIALOGO DIAGRAMMA DEI TONI

Cliccate su  nella finestra di scansione preliminare per far comparire la finestra di dialogo del diagramma dei toni.



FINESTRA DIALOGO DIAGRAMMA DEI TONI - IDENTIFICAZIONE PARTI



- | | | | |
|---|--|----|--|
| 1 | Controllo immagine | 9 | Pulsante visualizzazione a tutto schermo |
| 2 | Menu a comparsa canale colore (R,G,B, RGB) | 10 | Pulsante aiuto |
| 3 | Pulsante livello bianco | 11 | Valore luminosità in uscita |
| 4 | Pulsante livello nero | 12 | Valore luminosità in entrata |
| 5 | Diagramma libero | 13 | Pulsante Reset |
| 6 | Diagramma curva attenuata | 14 | Pulsante di annullamento modifiche |
| 7 | Pulsante richiamo diagramma | 15 | Pulsante di conferma OK |
| 8 | Pulsante salvataggio diagramma | 16 | Anteprima immagine |

- La parte destra della curva riguarda la luminosità, mentre la parte sinistra si riferisce alle ombre. All'interno di questi due estremi si collocano i toni medi. I valori di luminosità sono 0 (nero) alla base del diagramma e 255 (bianco) sulla estremità più alta del diagramma; i valori dei toni medi si collocano nella parte intermedia.

IMPOSTAZIONE DEI GRADI DI BIANCO E NERO

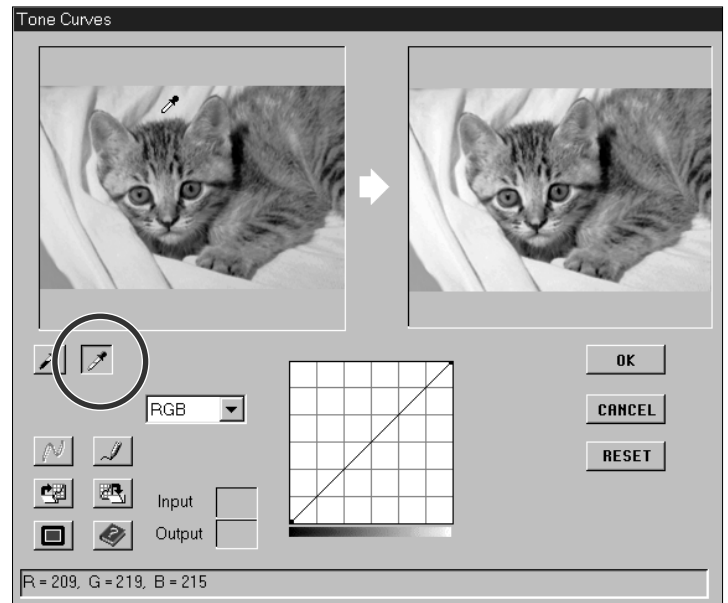
Un'adeguata impostazione dei livelli di bianco e nero di un'immagine è in grado generalmente di correggere le varie tonalità di colore e la distribuzione dei toni medi.

1. Cliccate su .

- Il cursore viene sostituito da un contagocce bianco.

2. Cliccate sul tono dell'immagine che nella scansione deve essere considerato come il punto di bianco base più luminoso della vostra immagine.

- I valori di luminosità RGB del tono selezionato si imposteranno su 255. Le modifiche sono automaticamente applicate all'anteprima immagine.

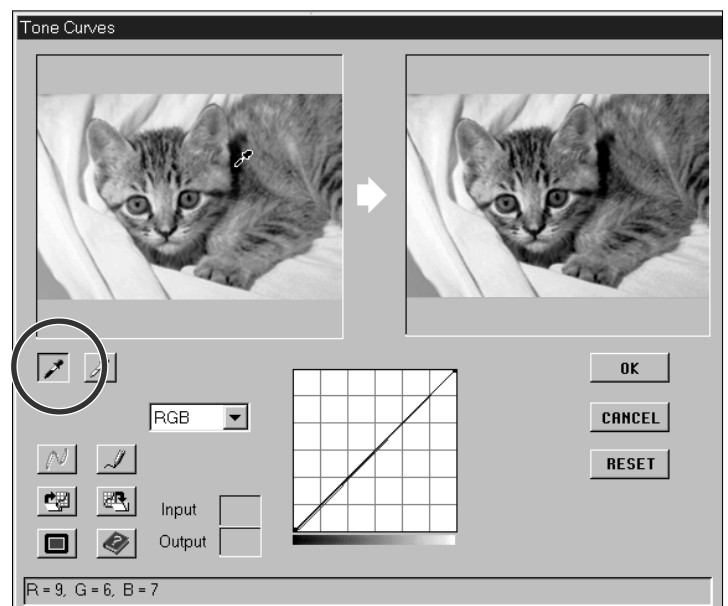


3. Cliccate su .

- Il cursore viene sostituito da un contagocce nero.

4. Cliccate sul tono dell'immagine che nella scansione deve essere considerato come il punto di nero base più scuro della vostra immagine.

- I valori di luminosità RGB del tono selezionato si imposteranno su 0. Le modifiche sono automaticamente applicate all'anteprima immagine.

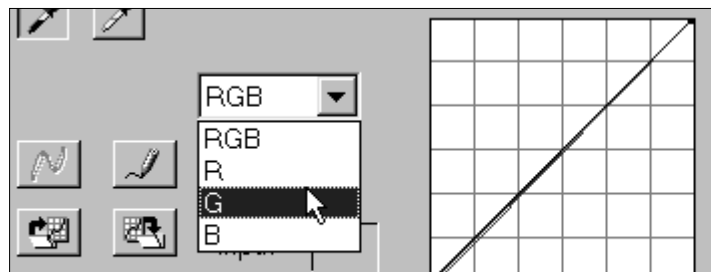


CORREZIONE DEL DIAGRAMMA DEI TONI - CONTRASTO, LUMINOSITA' E BILANCIAMENTO DEL COLORE


La modifica della forma di una curva di correzione ha effetto sul livello di luminosità di uscita per ciascuno dei livelli di luminosità in entrata corrispondenti. La modifica della forma delle curve del rosso (R), del verde (G) o del blu (B) influisce sul bilanciamento del colore dell'immagine. Le modifiche alla curva RGB...

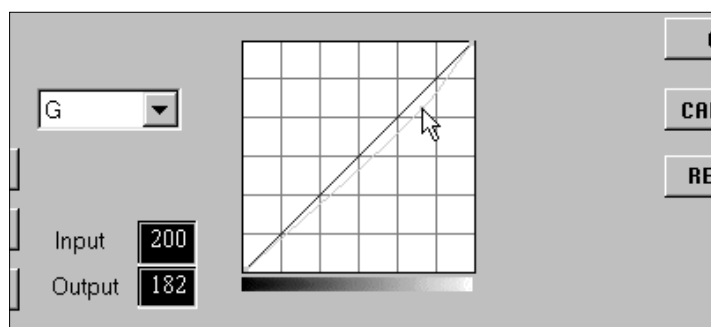
1. Selezionate il canale che desiderate modificare scegliendolo dal menu a comparsa relativo al canale colore.



- RGB modificherà la luminosità e il contrasto con leggere modifiche al bilanciamento del colore.
- R influirà su rosso e cyan.
- G influirà su verde e magenta.
- B influirà su blu e giallo



2. Cliccate e trascinate la parte del diagramma che desiderate modificare.

- Le modifiche vengono automaticamente applicate all'anteprima immagine.
- Cliccate su  per visualizzare a tutto schermo le finestre di controllo e anteprima. La finestra di controllo è posizionata a sinistra o in alto.



- Cliccate su  per trascinare una curva con il mouse.
- Cliccate su  per attenuare la curva di correzione finale.
- Questa funzione traccia una curva attenuata basata sull'intersezione del diagramma corretto attraverso 7 valori di luminosità in entrata (31, 63, 95, 127, 159, 191, 223 e 255).

APPLICAZIONE O ANNULLAMENTO DELLE CORREZIONI

Cliccate su  per applicare le correzioni.

Cliccate su  per chiudere la finestra di dialogo senza applicare le correzioni.

Cliccate su  per annullare le modifiche solo al canale selezionato senza abbandonare la finestra di dialogo del diagramma dei toni.

SALVATAGGIO E RICHIAMO DELLE IMPOSTAZIONI DEL DIAGRAMMA DEI TONI

Il software Dimâge Scan Multi vi consente il salvataggio delle impostazioni effettuate sul diagramma dei toni in un file che potrà essere richiamato e applicato ad altre immagini. Questa funzione risulterà utile quando dovrete sottoporre a scansione più immagini che necessitano delle stesse correzioni.

SALVATAGGIO DELLE IMPOSTAZIONI DEI DIAGRAMMI

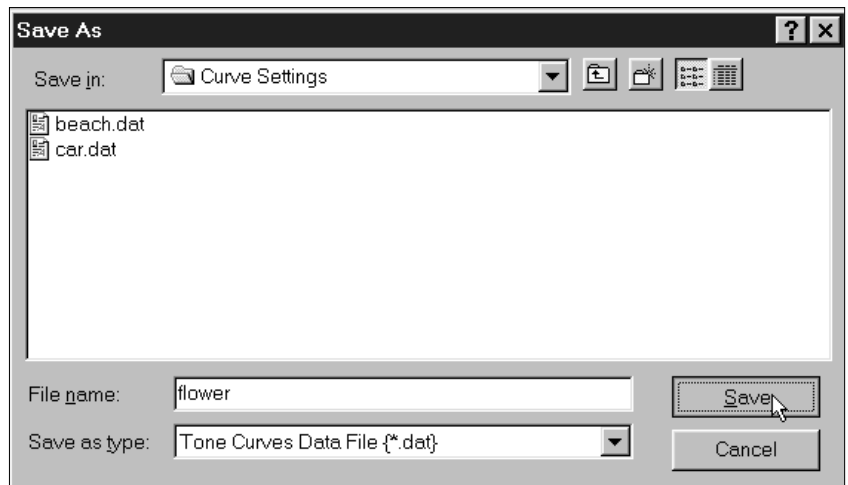
1. Cliccate su  nella finestra di dialogo del diagramma dei toni.

- Compare la finestra di salvataggio standard del vostro sistema operativo.

2. Digitate il nome del file e la sua destinazione di salvataggio.

- Le impostazioni dei diagrammi vengono salvate in un file dati (.dat).

3. Cliccate su Salva.



RICHIAMO DELLE IMPOSTAZIONI DEI DIAGRAMMI

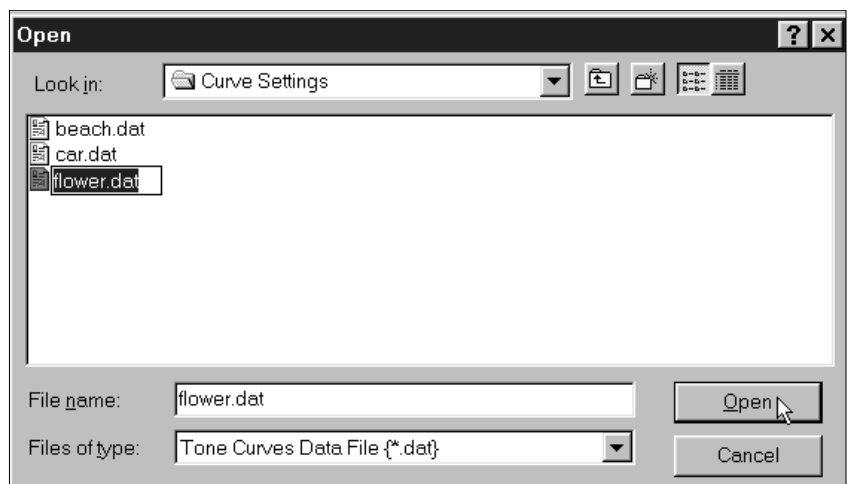
1. Cliccate su  nella finestra di dialogo del diagramma dei toni.

- Compare la finestra di dialogo Apri del vostro sistema operativo.

2. Selezionate il file contenente le impostazioni che desiderate riutilizzare

- Le impostazioni contenute nel file selezionato vengono applicate all'immagine in uso.

3. Cliccate su Apri.



COME EFFETTUARE LA SCANSIONE FINALE

TIPO DI UTILIZZO

Prima di procedere alla scansione finale, lo scanner deve ricevere informazioni relative alle dimensioni dell'immagine finale, al tipo di uscita utilizzato (stampante, schermo ecc.) in modo da adeguare la risoluzione per la scansione della pellicola. Con la funzione di caricamento del tipo di utilizzo è possibile immettere le impostazioni di scansione con rapidità e semplicità.

CARICAMENTO DI UN UTILIZZO

E' possibile caricare un tipo di utilizzo esistente e applicarlo all'immagine sottoposta a scansione preliminare.

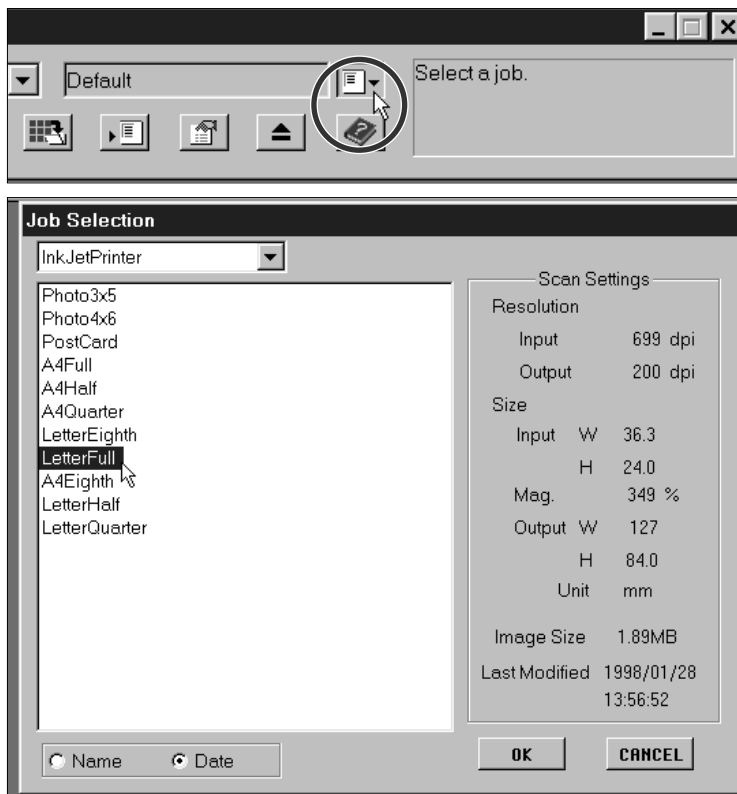
1. Cliccate sul pulsante di richiamo del tipo di utilizzo nella finestra di controllo.

- Compare la finestra di dialogo di selezione utilizzo.

2. Selezionate l'opzione appropriata scegliendola dal menu a comparsa.

3. Cliccate sul nome dell'utilizzo desiderato per selezionarlo e quindi confermate la scelta cliccando su OK.

- Le impostazioni verranno applicate alla finestra di scansione preliminare in uso.
- I tipi di utilizzo sono elencati in ordine cronologico o alfabetico. Selezionate l'ordine desiderato cliccando sul pulsante del nome o su quello della data.
- Il riquadro di taglio si modificherà in base alla scelta effettuata, ma potrà essere variato mantenendo le proporzioni.



Sono disponibili nove categorie di tipo di utilizzo per i vari formati di pellicola.

Custom

- (Personalizzato) Questa categoria permette di creare impostazioni personalizzate tramite la finestra di dialogo delle impostazioni di scansione.

Color Laser Printer

- (Stampante laser a colori o duplicatori digitali a colori) Viene utilizzata una risoluzione di uscita di 400dpi o 600dpi. Sono disponibili due formati per la carta: tipo lettera e A4.

Photosensitive

- (Stampanti che impiegano materiale fotosensibile/fotografico) Utilizza una risoluzione in uscita di 400dpi, 360dpi, 267dpi e 180dpi. Sono disponibili dieci formati di carta a scelta.

Dye-Sub Printer

- ((Stampanti a sublimazione cromatica) Utilizza una risoluzione in uscita di 300dpi. Sono disponibili quattro formati di carta.

Ink Jet Printer

- (Stampante a getto d'inchiostro) Viene utilizzata una risoluzione in uscita di 200dpi. Sono disponibili quattro formati di carta.

Web Page

- ((Per impiego su home pages) Il formato dell'immagine è indicato in pixel e può variare. Sono disponibili anche formati PhotoCD standar.

Screen

- ((Per la visualizzazione di immagini su schermo) Il formato dell'immagine è elencato in pixel e risulterà nel formato standard VGA di 640x480 pixel o superiore.

Document

- ((Per l'inserimento in documenti di elaborazione di testo) Utilizza una risoluzione in uscita di 72dpi. La dimensione dell'immagine può essere impostata sulla base di due formati di carta.

Film Recorder

- (Registrazione su pellicola) Adatto per immagini ad alta risoluzione in entrata che possono essere utilizzate per filmati

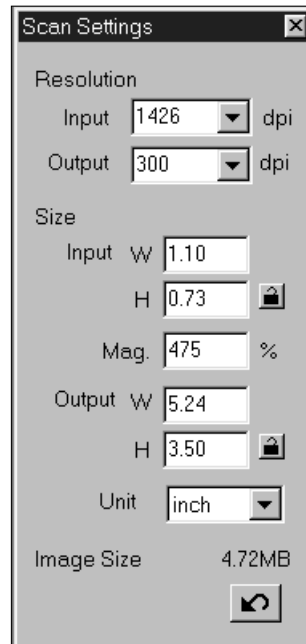
Default

- Questa categoria usa impostazioni predefinite per ogni formato di pellicola. Le impostazioni di scansione compaiono nella finestra di selezione utilizzo.

CREAZIONE DI UN TIPO UTILIZZO

In aggiunta alle impostazioni di utilizzo incluse nel software, è possibile creare e salvare proprie impostazioni di utilizzo.

1. Inserite le impostazioni desiderate nella finestra di dialogo delle impostazioni di scansione (p. 49).



2. Cliccate sul pulsante di salvataggio nella finestra di controllo.

- Compare la finestra di dialogo di salvataggio utilizzo.



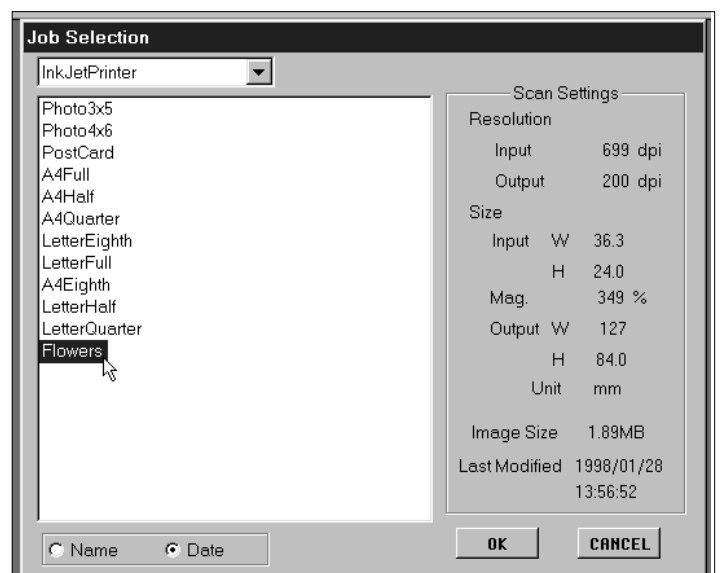
3. Denominate l'utilizzo digitandone l'intitolazione e selezionate la categoria desiderata, quindi cliccate su OK.



CANCELLAZIONE DI UN TIPO UTILIZZO

E' possibile cancellare un utilizzo da voi creato quando non è più necessario.

Cliccate sul nome del tipo di utilizzo nella finestra di selezione utilizzo, quindi premete il pulsante di cancellazione (Delete) sulla vostra tastiera.



SCANSIONE FINALE

Dopo aver ultimato le modifiche durante la scansione preliminare e dopo aver immesso le impostazioni di scansione si può procedere alla scansione finale dell'immagine.

TWAIN DRIVER/SOFTWARE PLUG-IN

Con l'immagine in uso nella finestra di scansione preliminare

1. Cliccate sul pulsante di scansione nella finestra di controllo.

- La fase di scansione finale ha inizio.
- Non appena l'operazione si è conclusa, la scansione finale compare nella finestra dell'applicazione ospite.



2. Salvate l'immagine seguendo le istruzioni relative all'applicazione ospite.

SOFTWARE UTILITY

Con la prescansione dell'immagine nella finestra di scansione preliminare...

1. Cliccate sul pulsante di scansione nella finestra di controllo.

- Compare la finestra di salvataggio standard del vostro sistema operativo.



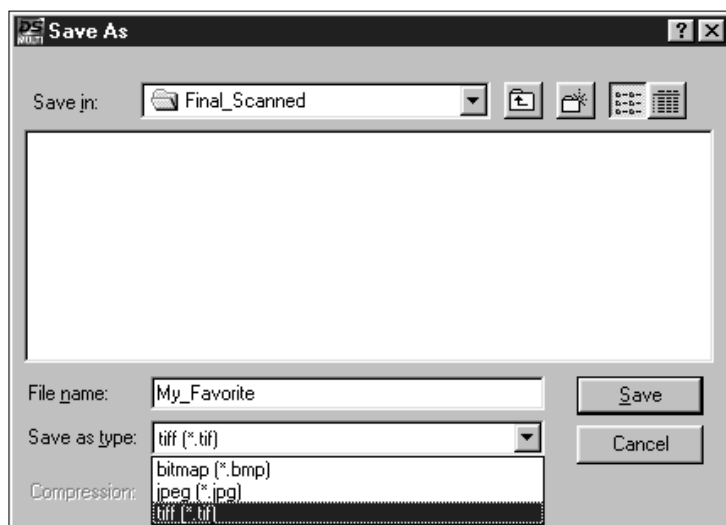
2. Digitate il nome del file e selezionate la sua destinazione.

3. Selezionate il tipo di file scegliendolo dalla lista a comparsa.

4. Cliccate su Salva.

- Ha inizio la scansione finale.
- Non appena completata l'operazione, la scansione viene salvata nella destinazione prescelta. Il programma ritorna alla finestra di scansione preliminare.

Scansioni multiple saranno salvate utilizzando il nome del file selezionato e con una numerazione successiva. Ad es. File_Nome01, File_Nome02, File_Nome03 ecc



SOFTWARE UTILITY - FORMATI DI FILE

E' possibile salvare il file immagine in uno dei seguenti formati..

JPEG

- La compressione standard JPEG (Joint Photographic Experts Group) consente un alto rapporto di compressione senza compromettere la qualità dell'immagine. Il formato JPEG è un formato ampiamente supportato.

TIFF

- I file TIFF (Tagged Image File Format) contengono dati bit-mapped. Oltre ad essere un formato ampiamente supportato, TIFF può offrire una palette di colori necessaria per immagini professionali e per impieghi grafici.

WINDOWS® BMP (solo con Windows)

- Il formato BMP di file grafici è per immagini bit-mapped. Le immagini BMP sono supportate dal programma accessorio Paint e possono essere aperte facilmente con la maggior parte di PC che utilizzano il sistema operativo Windows.

PICT (solo con sistema operativo Macintosh)

- Il formato PICT di file grafici utilizza uno schema di compressione a perdita minima ed è compatibile con la maggior parte delle applicazioni Macintosh

ALTRE CARATTERISTICHE

IMPOSTAZIONI DI SCANSIONE

Le impostazioni di scansione determinano la risoluzione, le dimensioni e il formato del file, così come aiutano a determinare la qualità dell'immagine finale. Potrete selezionare un tipo di utilizzo (p. 44) per avere a disposizione delle impostazioni già selezionate, oppure potrete immetterle direttamente nella finestra di dialogo delle impostazioni di scansione.

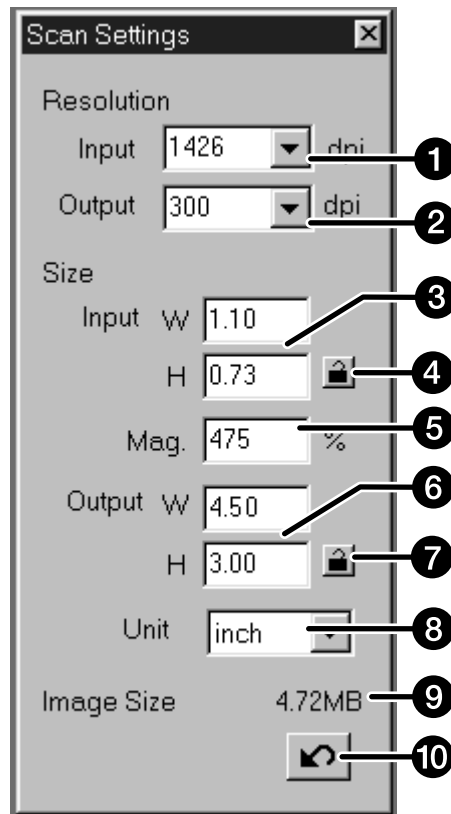
APERTURA DELLA FINESTRA DI DIALOGO DELLE IMPOSTAZIONI DI SCANSIONE

Cliccate su  inella finestra di controllo per richiamare la finestra di dialogo delle impostazioni di scansione.

- Potete utilizzare lo stesso pulsante per nascondere la finestra di dialogo delle impostazioni di scansione ed ottimizzare così lo spazio della finestra.



FINESTRA DI DIALOGO - IDENTIFICAZIONE DELLE PARTI

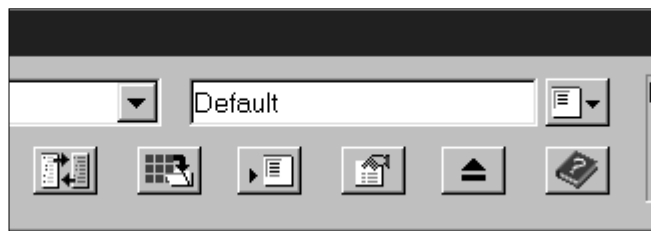


- 1 Lista a comparsa risoluzione entrata
- 2 Lista a comparsa risoluzione uscita
- 3 Riquadro dimensioni entrata
- 4 Blocco dimensioni entrata
- 5 Riquadro ingrandimento
- 6 Riquadri dimensioni uscita
- 7 Blocco dimensioni uscita
- 8 Lista a comparsa unità di misura
- 9 Indicatore dimensioni immagine
- 10 Pulsante annullamento modifiche

GUIDA RAPIDA ALLE IMPOSTAZIONI DI SCANSIONE

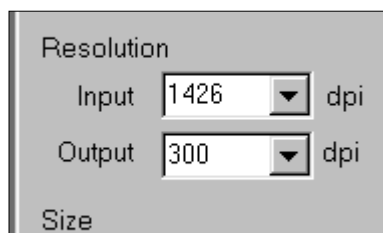
Questa sezione descrive solo un metodo per la determinazione delle impostazioni. Per maggiori dettagli fate riferimento alla sezione relativa alle impostazioni di scansione..

1. Selezionate Default come categoria di utilizzo (p. 44).



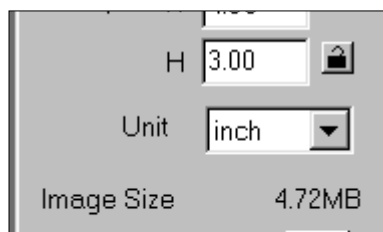
2. Digitate la RISOLUZIONE IN USCITA desiderata.

- Ad esempio, se volete stampare l'immagine a 300dpi con la vostra stampante.
- Quando l'unità di misura selezionata (dalla lista a comparsa) è in pixel non può essere selezionata la risoluzione in uscita.



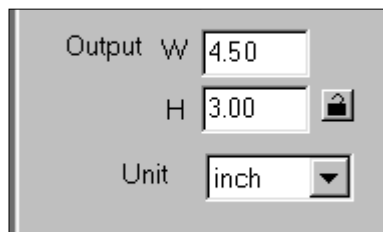
3. Selezionate l'UNITA' di misura.

- Ad esempio, se desiderate che le dimensioni siano indicate in pollici.

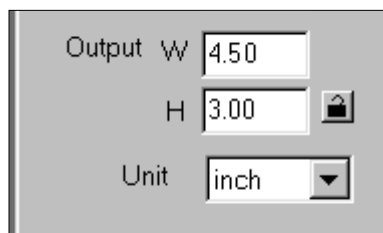


4. Digitate le DIMENSIONI USCITA desiderate.

- Ad esempio, se volete che l'immagine venga stampata 4,5x3 pollici (lunghezza x altezza)..
- Il riquadro di taglio nella scansione preliminare si modifica per adeguarsi a questo rapporto.



5. Bloccate la DIMENSIONE DI USCITA cliccando sul vicino pulsante di blocco



6. Regolate il riquadro di taglio se necessario. Le DIMENSIONI IN ENTRATA si modificheranno automaticamente.

- Se è stato inserito il blocco delle dimensioni in uscita, il riquadro non si modifica proporzionalmente, mentre può cambiare la sua dimensione.
- Se non vi piace la proporzione e la dimensione di uscita non dovesse essere precisa, sbloccate la dimensione di uscita, quindi effettuate cambiamenti di minima regolazione al riquadro di taglio.

7. Le impostazioni di scansione sono pronte per procedere alla scansione finale dell'immagine.

- Utilizzando le indicazioni di questa guida rapida, la RISOLUZIONE IN ENTRATA è determinata dalle altre impostazioni.

OPZIONI DI IMPOSTAZIONE DELLA SCANSIONE

RISOLUZIONE IN ENTRATA

La risoluzione in entrata è il numero di pixel per pollice (ppi o dpi) della pellicola che viene sottoposta a scansione

Selezionate un valore dalla lista a comparsa relativa alla risoluzione in entrata o digitate direttamente il valore desiderato.

- I valori di risoluzione disponibili dipendono dal formato pellicola selezionato.

Formati pellicola	Opzioni di risoluzione (dpi)(dpi)
35mm, caricatore APS, supporto pellicola APS, supporto trasparente, 16mm	2820, 1410, 940, 705, 470, 352, 282*
6x4,5, 6x6, 6x7, 6x9, TEM Film	1128, 564, 376, 282, 188, 141, 112**

* Qualsiasi numero intero compreso tra 176 e 2820 può essere immesso direttamente

** Qualsiasi numero intero compreso tra 70 e 1128 può essere immesso direttamente.

RISOLUZIONE IN USCITA

La risoluzione in uscita è data dal numero di pixel per pollice (ppi o dpi) dell'immagine per la stampa o per lo schermo.

Selezionate un valore dalla lista a comparsa della risoluzione in uscita, oppure digitate direttamente il valore desiderato.

- Nella lista sono disponibili numerose opzioni, tuttavia i valori possono essere digitati direttamente.
- Se l'unità di misura selezionata dalla lista a comparsa è in pixel, la risoluzione in uscita non può essere selezionata.

UNITA' DI MISURA

La lista a comparsa delle unità di misura offre la scelta per le dimensioni in entrata e in uscita.

Selezionate l'unità di misura dalla lista a comparsa.

- Le unità di misura disponibili sono pixel, mm, cm, pollici, pica e punti.

DIMENSIONI IN ENTRATA

I riquadri relativi alla dimensione in entrata elencano le dimensioni della parte della pellicola che sta per essere sottoposta a scansione. Questi valori si riferiscono alla lunghezza (width: W) e all'altezza (height: H) del riquadro di taglio e sono sempre mostrati nell'angolo inferiore sinistro della finestra di scansione preliminare. Generalmente la dimensione in entrata è determinata automaticamente dalla scelta del riquadro di taglio. Tuttavia, se avete la necessità di una dimensione specifica fate riferimento a quanto segue:

1. Selezionate l'unità di misura e quindi digitate direttamente nel riquadro la lunghezza e l'altezza in entrata.

2. Cliccate sul pulsante di blocco per fissare la dimensione in entrata.

- Il riquadro di taglio si modificherà automaticamente di conseguenza.
- Se l'unità di misura selezionata nella lista a comparsa è in pixel, la dimensione in entrata non può essere selezionata.

DIMENSIONI IN USCITA

I riquadri relativi alla dimensione in uscita elencano le dimensioni della scansione finale (le dimensioni dell'immagine come risulteranno se stampate al 100%). Generalmente la dimensione in uscita è preimpostata basandosi sulla risoluzione in entrata, risoluzione in uscita e superficie del riquadro di taglio. Per specificare una dimensione in uscita:

1. Selezionate l'unità di misura e la risoluzione in uscita.

- La risoluzione in uscita non può essere selezionata se l'unità di misura impostata è in pixel.

2. Digitate direttamente nel riquadro la lunghezza e l'altezza.

3. Cliccate sul pulsante di blocco per fissare la dimensione in uscita.

- La dimensione in entrata e la risoluzione si modificheranno automaticamente di conseguenza.
- Il riquadro di taglio può essere ridimensionato proporzionalmente.

INGRANDIMENTO

Il rapporto d'ingrandimento è uguale alla risoluzione in entrata diviso la risoluzione in uscita (oppure la dimensione in entrata diviso la dimensione in uscita).

L'ingrandimento è determinato dalle impostazioni in entrata e in uscita.

L'ingrandimento può essere impostato direttamente e i valori in entrata e in uscita si modificheranno di conseguenza.

- Se l'unità di misura selezionata dalla lista a comparsa è in pixel, l'ingrandimento non può essere scelto
- Se le dimensioni in entrata e in uscita non sono bloccate, la dimensione in uscita e la risoluzione in entrata si modificheranno in accordo all'impostazione di ingrandimento.
- Se avete bloccato la dimensione in uscita, la dimensione e la risoluzione in entrata si modificheranno in accordo all'impostazione di ingrandimento.
- Se avete bloccato la dimensione in entrata, la dimensione in uscita e la risoluzione in entrata si modificheranno in accordo all'impostazione di ingrandimento.

DIMENSIONE DELL'IMMAGINE

La dimensione dell'immagine è quantificata in megabyte (Mb), kilobyte (Kb) o in byte (B). La dimensione del file può variare a seconda del tipo di file.



PULSANTE RESET

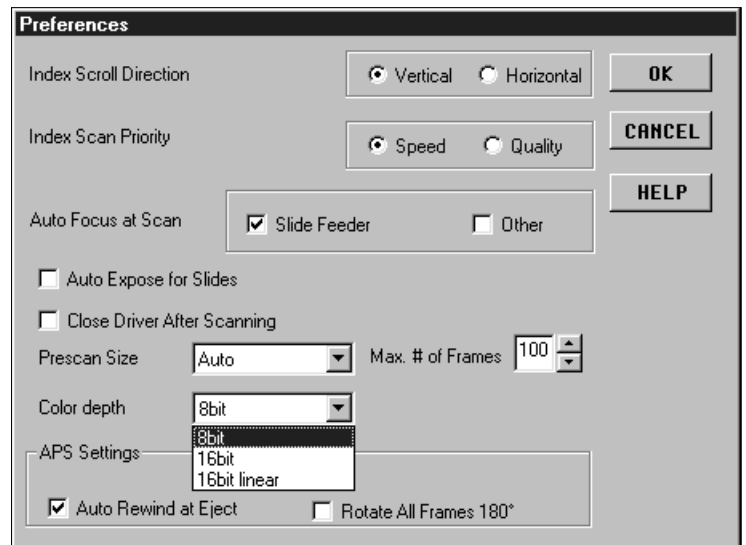
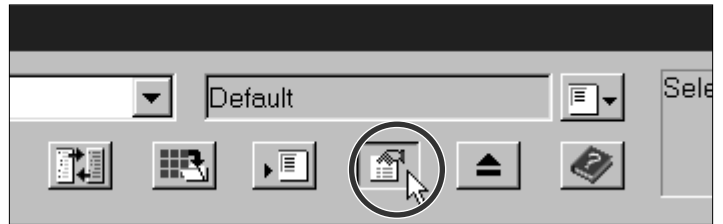
Questo pulsante consente di annullare le modifiche delle impostazioni di scansione del tipo di utilizzo selezionato.

OPZIONI PERSONALIZZATE

La finestra di dialogo delle opzioni offre la possibilità di personalizzare il software

IMPOSTAZIONE DELLE OPZIONI

1. **Cliccate sul pulsante delle opzioni**  **nella finestra di controllo per far apparire la finestra di dialogo delle opzioni.**
2. **Selezionate l'opzione desiderata.**
3. **Cliccate su  per confermare l'opzione.**



SCelta DELLE OPZIONI

DIREZIONE INDICE DI SCORRIMENTO

Quando nella finestra indice compaiono più fotogrammi di quanto sia possibile visualizzare in una sola schermata, appare la barra di scorrimento. Potrete scegliere di scorrere in verticale o in orizzontale la finestra indice.

PRIORITA' ALL'INDICE DI SCANSIONE

Potrete scegliere tra un indice di scansione rapida o di qualità. .

Scopo dell'indice di scansione rapida (Speed) è quello di offrire una veloce visualizzazione di ogni fotogramma. Non viene utilizzato l'autofocus.

L'indice di scansione di qualità (Quality) impiega l'autofocus e l'esposizione automatica (a meno che queste funzioni non siano state disattivate nella finestra di opzioni personalizzate), e crea un'immagine di scansione preliminare e un'immagine indice. In questo modo, facendo un doppio click sull'immagine indice, si apre sullo schermo la scansione preliminare già realizzata

OPZIONI DI AUTOFOCUS

Per ogni scansione preliminare, il CCD effettua tre passaggi: uno per l'autofocus, uno per le regolazioni espositive e uno di scansione preliminare. E' possibile saltare il passaggio relativo all'autofocus durante la scansione preliminare.

Disattivate l'AF con l'alimentatore per diapositive e/o con tutti gli altri formati di pellicola

ESPOSIZIONE AUTOMATICA PER DIAPOSITIVE

Utilizzando diapositive a colori, durante la scansione preliminare è possibile omettere il passaggio di regolazione espositiva. La maggior parte di coloro che utilizzano le diapositive preferiscono effettuare una regolazione di finezza di tutti i dettagli dell'immagine sulle diapositive stesse e quindi disattivano l'AE. Tuttavia, nella scansione di diapositive non correttamente esposte, l'AE si rivela una funzione utile.

CHIUSURA DEL DRIVER A FINE SCANSIONE

La finestra del driver può essere chiusa automaticamente dopo ogni scansione. Questa opzione è utile nel caso in cui, dopo la scansione, si desidera ritoccare ogni immagine tramite un programma applicativo

- Non selezionate questa opzione se desiderate sottoporre a scansione più immagini per volta.
- Alcune applicazioni non sono tuttavia in grado di effettuare scansioni multiple indipendentemente dal fatto che questa opzione sia selezionata.

SCelta DELLE DIMENSIONI DELLA SCANSIONE PRELIMINARE

Sono disponibili tre possibilità di scelta per impostare le dimensioni della scansione preliminare: piccola, grande e automatica

L'impostazione automatica determina la dimensione di scansione preliminare più adatta basandosi sulle dimensioni dello schermo e sul formato della pellicola.

Formati pellicola	Dimensione di scansione preliminare in pixel	
16mm,35mm, supporto trasparente	448 x 672 (L)	336 x 504
6x4.5	416 x 310 (L)	312 x 232
6x6	416 x 416 (L)	312 x 312
6x7	416 x 480 (L)	312 x 360 (S)
6x9, pellicola TEM	416 x 619 (L)	312 x 464
Caricatore APS, supporto APS	320 x 555 (L)	240 x 416 (S)

NUMERO MASSIMO DI FOTOGRAMMI

Questa funzione è utilizzabile con l'alimentatore per diapositive e con l'adattatore APS.

Permette di limitare il numero di scansioni continue in una linea. La scelta va da 1 a 100.

Digitate il numero desiderato nell'apposito riquadro oppure utilizzate le frecce per scorrere le cifre

LISTA A COMPARSA "INTENSITÀ COLORE"

La versione 1.1 del software vi permette di selezionare l'intensità in pixel di ogni canale colore usato nella scansione dell'immagine (RGB o CMY). Sono disponibili tre possibilità di scelta. L'impostazione di default è 8bit.

- 8bit: oltre 16,7 milioni di colori
- 6bit: oltre 2,8 miliardi di colori
- 16bit linear: come 16bit, ma la correzione dell'immagine non viene applicata alla scansione dell'immagine

* Se state utilizzando il software utility Dimâge Scan Dual, l'opzione di intensità colore 16bit e/o 16bit linear avrà efficacia solo se il formato scelto per il file, dopo la scansione finale, è TIFF.

* Alcune applicazioni di elaborazione delle immagini non sono compatibili con immagini 16bit.

IMPOSTAZIONI APS - RIAVVOLGIMENTO DELLA PELLICOLA ALL'ESPULSIONE

Questa opzione è specifica per i caricatori APS e permette di riavvolgere automaticamente la pellicola nel caricatore prima dell'espulsione, che avviene cliccando sul pulsante di espulsione nella finestra di controllo.

Utilizzando il pulsante di espulsione sul lato anteriore dello scanner la pellicola sarà sempre riavvolta nel caricatore.

IMPOSTAZIONI APS - ROTAZIONE DI 180 GRADI DI TUTTI I FOTOGRAMMI INDICE

Selezionate questa opzione per ruotare automaticamente di 180° tutti i fotogrammi nell'indice di scansione.

PULSANTE HELP

Cliccando su questo pulsante compare la guida in linea.

PULSANTE DI ANNULLAMENTO

Permette di chiudere la finestra delle opzioni personalizzate senza applicare le modifiche impostate..

APPENDICE

ALIMENTATORE PER DIAPOSITIVE SC-100

L'Alimentatore SC-100 contiene fino a 50 diapositive montate ed è compatibile con il software Utility ed il driver TWAIN/software Plug-in. Fate riferimento alle istruzioni fornite dal libretto di istruzioni dell'Alimentatore SC-100 per il caricamento delle diapositive e il suo inserimento nel Dimâge Scan Multi.


1. Caricate le diapositive e inserite l'Alimentatore SC-100 nel Dimâge Scan Multi, facendo riferimento a quanto indicato nel libretto di istruzioni dell'Alimentatore per diapositive.

2. Lanciate il software; selezionate "Slide Feeder" nella lista a comparsa relativa al formato pellicola e quindi scegliete il tipo di pellicola nella specifica lista a comparsa.



3. Premete il pulsante di scansione preliminare  nella finestra di controllo.

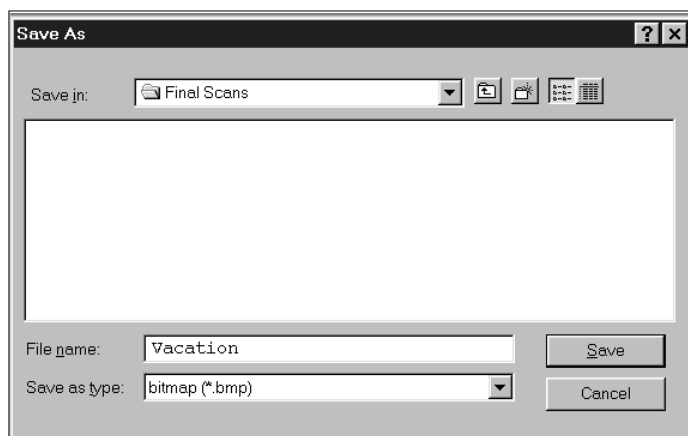
- La diapositiva alla base della colonna in entrata "IN" viene trascinata nello scanner e viene sottoposta a scansione preliminare. Al termine di questa operazione, l'immagine che è stata sottoposta a scansione preliminare compare nella finestra di scansione preliminare.
- Potrete effettuare modifiche o regolazioni alla luminosità, al contrasto, al bilanciamento del colore, alla messa a fuoco, all'orientamento ecc. sull'immagine sottoposta a scansione preliminare (fate riferimento alle pagg. 21-42 del Libretto di istruzioni del software).

4. Dopo aver effettuato le modifiche desiderate all'immagine sottoposta a scansione pre-liminare, fate un clic sul pulsante di scansione  finestra di controllo.

- Compare la finestra di salvataggio del vostro sistema operativo.

5. Selezionate la destinazione e il tipo di file, digitate il nome scelto per salvare il file e quindi cliccate su Salva.

- Inizia la scansione.
- Alcune modifiche apportate all'immagine sottoposta a scansione preliminare possono essere applicate alle altre diapositive della colonna in entrata "IN" dell'Alimentatore SC-100.
- Le scansioni vengono salvate utilizzando il nome del file digitato e vengono numerate cronologicamente. Ad esempio: File_Nome01, File_Nome02, File_Nome03 ecc File_Name02, File_Name03,...



SOLUZIONE DI POSSIBILI PROBLEMI

PROBLEMA	MOTIVO/SOLUZIONE
Il colore dell'immagine scandita è strano.	<p>Controllate che non ci sia polvere sulla pellicola o sul porta-pellicola.</p> <p>Controllate che la paletta colore (AVVIO - IMPOSTAZIONI - PANNELLO DI CONTROLLO - SCHERMO - IMPOSTAZIONI) sia impostata su High Color (16 bit) o superiore. Livelli diversi o aggiuntivi possono dipendere dalla vostra scheda grafica. Fate riferimento alla documentazione relativa alla scheda grafica.</p> <p>Se utilizzate un porta-pellicola per medio formato, assicuratevi di aver scelto la mascherina adatta. Se il porta-pellicola dovesse essere sporco, pulitelo come indicato in precedenza</p> <p>Inizializzate nuovamente lo scanner</p> <p>Windows: premete simultaneamente i tasti Ctrl, Shift e i.</p> <p>Macintosh: premete simultaneamente i tasti Command, Shift e i.</p> <p>Re-inizializzazione utilizzando l'adattatore APS:</p> <ol style="list-style-type: none">1. Premete la combinazione di tasti per l'inizializzazione.2. L'adattatore verrà espulso automaticamente.3. L'inizializzazione (set-up) si interromperà.4. Rimuovete l'adattatore.5. Chiudete il pannello accessori.<ul style="list-style-type: none">• Riprenderà il set-up.

RISOLUZIONE, RIDIMENSIONAMENTO E RICAMPIONAMENTO

La dimensione dell'immagine (larghezza x altezza) e la risoluzione determinano la dimensione del file. Maggiori risultano dpi e dimensione immagine, più ampio risulterà il formato del file.

Tutte le operazioni di regolazione vengono effettuate prima della scansione, inoltre il Dimâge Scan Multi non consente di immettere una risoluzione in entrata più bassa rispetto alla relativa risoluzione in uscita. Viene in questo modo eliminata la necessità di intervenire con il software Utility nel ricampionamento e nell'interpolazione (due operazioni che comportano una perdita di qualità nell'immagine).

Dopo la scansione, è possibile utilizzare un software di editing delle immagini (come ad esempio Adobe Photoshop) per regolare le dimensioni dell'immagine e la sua risoluzione per adattarla ad un particolare utilizzo. Se non viene fatto correttamente, il ridimensionamento dell'immagine può comportare una perdita di qualità. Fate riferimento al libretto di istruzioni del software di editing immagine da voi utilizzato per ulteriori informazioni riguardo la risoluzione, la dimensione del file e il ricampionamento

LUMINOSITA':

La luminosità di un'immagine si riferisce all'intensità di percezione della luce.

CANALE

Componente di un'immagine. L'immagine scandita ha tre canali: rosso, verde e blu (RGB).

CONTRASTO

Grado delle ombre di un'immagine. Un'immagine ad alto contrasto presenta aree molto scure e aree luminose, con mezzi toni molto scarsi. Al contrario, un'immagine a scarso contrasto presenta molte tonalità con luminosità simile. Le immagini a scarso contrasto vengono spesso definite "piatte".

TAGLIO

Operazione di eliminazione delle parti indesiderate dell'immagine.

DPI

Punti (dot/pixel) per pollice (inch).

LATO EMULSIONATO

Lato pellicola trattato con uno strato sensibile alla luce.

GAMMA

Contrasto dei soli mezzi toni..

CONTROLUCE

Le aree più chiare dell'immagine.

ISTOGRAMMA

Aggiunta di nuovi pixel ad un'immagine mediante ricampionamento.

INTERPOLAZIONE

A form of adding new pixels in an image when resampling up.

TONO MEDIO

Ombre medie di un'immagine, tra chiaro e scuro.

NEUTRO

Non riferibile ad una categoria di colore; sono neutri: nero, bianco e grigio.

PIXEL

Abbreviazione di "elemento di quadro". Punti (dots) che formano un'immagine elettronica.

RICAMPIONAMENTO

Modifica del numero di pixel dell'immagine. Se i pixel vengono scartati a causa di una riduzione dell'immagine, si parla di ricampionamento in diminuzione. Se vengono creati nuovi pixel in un'immagine, si parla di ricampionamento in aumento (p. 59).

RISOLUZIONE

Numero di pixel in un'area definita dell'immagine, quali pixel per pollice o pixel per centimetro. Alta risoluzione è il termine usato per definire un'immagine con un alto numero di pixel in un'area definita. Bassa risoluzione indica che nell'immagine non ci sono molti pixel in un'area definita.

RGB

Rosso, verde e blu: ovvero i colori dei tre canali che creano la scansione dell'immagine. Lo schermo utilizza rosso, verde e blu fosforescente per creare la visualizzazione dell'immagine.

OMBRE

Aree scure dell'immagine.

Per qualsiasi informazione inerente l'installazione, le precauzioni per l'interfaccia SCSI, la compatibilità del prodotto, vi invitiamo a contattare il vostro negoziante di fiducia. Qualora non siate pienamente soddisfatti delle informazioni ricevute, rivolgetevi al Centro di Assistenza Minolta al seguente indirizzo: .

ROSSI & C. S.p.A.
Via Ticino, 40
50019 Osmannoro/Sesto Fiorentino (Fi)
tel. 055 323141
fax 055 32314252

<http://www.minoltafoto.it>

Se dovete chiamare il Centro di Assistenza Minolta ricordate di tenere a portata di mano i seguenti dati informativi:

Marca e modello del vostro computer::

RAM disponibili per le applicazioni:

Versione del sistema operativo:

Altre unità SCSI collegate:

Numero di versione del driver DS Multi r:

Problema:

Messaggi che compaiono sullo schermo quando si verifica il problema:

Frequenza del problema:

Come rilevare il numero di versione del vostro driver software:

Posizionate il cursore sulla Barra di Stato. Nella finestra di stato verrà visualizzato il numero della versione.

A	Minolta Austria Ges.m.b.H Amalienstr. 59-61, A-1131 Wien, Österreich Tel: 01 87868 176 Fax: 01 87868 153	http://www.minoltaeurope.com
B	Minolta Belgium Branch Kontichsesteenweg 38, B-2630 Aartselaar, Belgique Tel: 03 877 04 30 Fax: 03 877 00 49	http://www.minolta.be
CAN	Minolta Canada Inc., Head office 369 Britannia Road East, Mississauga, Ontario L4Z 2H5, Canada Tel. 0905 890 66 00 Fax: 0905 890 71 99	http://www.minolta.com
CH	Minolta (Schweiz) AG Riedstr. 6, CH-8953 Dietikon, Schweiz Tel: 157 57 11 (sFr 2.15/min) Fax: 01 741 33 12	http://www.minolta.ch
D	Minolta GmbH Kurt-Fischer-Str. 50, D-22923 Ahrensburg, Deutschland Tel: 0221 93 76 71 50 Fax: 0221 93 76 71 77 Mo – Fr, 10.00 – 19.00	http://www.minolta.de
DK	Paul Westheimer A/S Erhvervsvej 30, DK-2610 Rødovre, Danmark Tel: 44 85 34 00 Fax: 44 85 34 01	http://www.minoltaeurope.com
E	Videosonic S.A. c/ Valportillo II, 8, Pol. Ind. de Alcobendas, E-28108 Alcobendas/Madrid, Spain Tel: 91 4840077 Fax: 91 4840079	http://www.minoltaeurope.com
F	Minolta France S. A. 365, Route de Saint-Germain, F-78420 Carrières-Sur-Seine, France Tel: 0130 86 62 02 Fax: 0130 86 62 82	http://www.minolta.fr
FIN	Minolta Finland Branch Niittykatu 6, PL 37 SF-02201 Espoo, Finland Tel: 09 423 499 Fax: 09 423 116	http://www.minolta.fi
GB	Minolta (UK) LTD. Photographic Division Precedent Drive, Rooksley, Milton Keynes, MK13 8HF, England Tel: 01 908 208 349 Fax: 01 908 208 334	http://www.minoltaeurope.com
IRL	Photopak Sales 241 Western Industrial Estate, Naas Road, Dublin 12, Ireland Tel: 01 45 66 400 Fax: 01 45 00 452	http://www.minoltaeurope.com
I	Rossi & C. S.p.A. Via Ticino, 40 , I-50019 Osmannoro Sesto Fiorentino (Fi), Italy Tel: 055 323141 Fax: 055 32314252	http://www.minoltafoto.it
N	Scandiafilm AS Enebakkveien 304, N-1188 Oslo 11, Norge Tel: 022 28 00 00 Fax: 022 28 17 42	http://www.minoltaeurope.com
NL	Minolta Camera Benelux B. V. Zonnebaan 39, P. O. Box 6000, NL-3600 HA, Maarssen, Nederland Tel: 030 241 14 11 Fax: 030 241 41 65	http://www.minolta.nl
P	Minolta Portugal Lda Av. do Brasil 33-a, P-1700 Lisboa, Portugal Tel: 01 793 00 16 Fax: 01 793 10 64	http://www.minoltaeurope.com
S	Minolta Svenska AB P. O. Box 9058, Albygatan 114, S-17109 Solna, Sverige Tel: 08 627 76 50 Fax: 08 627 76 21	http://www.minoltaeurope.com
Sin	Minolta Singapore (Pte) Limited 10 Teban Gardens Crescent, Singapore 2260 Tel: 56 35 533 Fax: 56 10 217	http://www.minolta.com