

# MINOLTA

*Dimâge Scan Elite*  
F-2900



**SW** HANDLEDNING

9224-2885-17 H-A909

Tack för att du valt Minolta Dimâge Scan Elite. Dimâge Scan Elite F-2900 är en tvåformats filmscanner med kapacitet att scanna 35mm film samt, med extratillbehöret AD-10 APS-adapter, film för Advanced Photo System.

Denna handledning har skapats för att hjälpa dig förstå hanteringen av din scanner. För att korrekt utnyttja din scanners alla möjligheter, är det en god idé att noggrant läsa igenom handledningen.

Instruktionerna i denna handledning förutsätter att du har praktisk erfarenhet av din dators operativsystem (Macintosh OS, Windows 95 Windows 98 eller Windows NT) och dess vedertagna användning. Kännedom om arbete med mus samt operativsystemets standardmenyer och kommandon är nödvändigt innan Dimâge Scan Elite:s programvara tas i bruk.

Denna handledning ger inga instruktioner för:

- grundläggande användning av persondatorer.
- användning av Windows 95, Windows 98 Windows NT, eller Macintosh OS.
- användning av Adobe Photoshop, Paint Shop Pro, eller Corel Draw.

Exemplen i denna handledning använder Windows 95. Utseendet på vissa bildskärmar skiljer sig från exemplen vid användning av Windows 98, Windows NT eller Macintosh operativsystem.

Microsoft, Windows®, Windows 95®, Windows 98® och Windows NT® är registrerade varumärken ägda av Microsoft Corporation.

Macintosh™, Apple®, och Power Macintosh® är registrerade varumärken ägda av Apple Computer, Inc.

Adobe® and Photoshop™ är registrerade varumärken ägda av Adobe Systems Incorporated.

Corel Draw™ är ett varumärke ägt av Corel Corporation.

Paint Shop Pro är copyright av Met's Corporation.

Övriga företags och produktnamn är varumärken och registrerade varumärken ägda av sina respektive bolag .

- Förändringar och modifieringar som inte godkänts av de ansvariga för sammansättningen av produkten kan orsaka att användaren ej längre har rätt att nyttja produkten.
- Denna handledning får ej kopieras helt eller delvis utan föregående skrivna tillåtelse från Minolta Co., Ltd. ©1997 Minolta Co., Ltd.
- Alla nödvändiga försiktighetsåtgärder har tagits för att se till att denna handledning blivit korrekt. Ta kontakt med oss om du har några frågor, hittar några fel, eller upptäcker att information saknas.
- Minolta är inte ansvariga för förluster, skador, eller andra resultat som uppstår vid användning av denna produkt.



Detta märke på din apparat betyder att den motsvarar EU:s (European Union) krav rörande regler mot störningar av andra utrustningar. CE betyder Conformité Européenne (Europeisk samordning).

Läs noga igenom, och lär dig, varje varningstext innan denna produkt tas i bruk .

## VARNING

### **För att undvika brand eller elektriska stötar:**

- Använd endast de strömstyrkor som visas på baksidan av denna enhet.
- Utsätt inte denna enhet för vätskor.
- Stoppa inte in metallföremål i denna apparat.
- Vidrör inte nätsladden eller dess stickpropp med våta händer.
- Dra ur kontakten när denna apparat inte används.

### **Felaktig användning av nätsladden kan orsaka brand och elektriska stötar.**

- Anslut kontakten säkert i ett eluttag.
- Dra inte i sladden. Håll i stickproppen när nätsladden skall tas ur ett eluttag.
- Skrapa, vrid, förändra, upphetta aldrig nätsladden. Placera heller aldrig ett tungt föremål på nätsladden.
- Anslut inte jorden till ett gasrör, telefonledning, eller ett vattenrör. Felaktig jordning kan orsaka elektriska stötar.



### **Denna produkt måste få tillräcklig ventilation medan den är i bruk. Blockerade ventilationsspringor kan orsaka överhettning med ökad risk för brand som följd.**

- Använd, eller förvara inte, denna produkt på platser med mycket damm eller fuktighet.
- Denna produkt får endast användas i upprättstående läge. Stapla inte några föremål ovanpå denna produkt.

**Om det uppstår rök, främmande lukt, eller andra ovanliga förhållanden, stäng då av en-heten samt dra ur nätsladden och ta sedan kontakt med en Minolta serviceverkstad.**

**Försök inte ta isär denna apparat. Den innehåller högspänningskretsar. Ta produkten till en Minolta serviceverkstad för reparation.**



**Oväntade skador kan uppstå om denna enhet lämnas utan tillsyn i närhet av små barn.**

**Processor:** IBM PC/AT kompatibel med en Intel Pentium eller bättre. En Intel Pentium eller senare version när Windows NT 4.0 är installerad.

- Support kan inte ges för datorer som är special- eller hemmabyggda.

**Operativsystem:** Windows 95 (inkl. OSR2), Windows 98, eller Windows NT 4.0.

**Internminne:** Minst 32 MB RAM.

**Hårddiskutrymme:** 90 MB tillgängligt på hårddisken.

**SCSI-kort:** Följande Adaptec SCSI-kort rekommenderas för denna enhet:

AVA-1505AE	AVA-2902E	AHA-1510B
AHA-1520B	AHA-1540CP	AHA-2940
AHA-2940J	AHA-2940U	AHA-2940N
AHA-2940AU	AHA-2940W	AHA-2940UW
AHA-2910B	AHA-2910C	AHA-2920C

- AHA-2940N SCSI-kortet har testats och godkänts för användning i datorer i NEC PC-9821 serien.
- Använd inte AVA-1505AE, AHA-1520B, och AHA-1540CP SCSI-kort i NEC PC98NX-serien.
- Support ges ej för fel eller problem som orsakas av otestade SCSI-kort.

**Bildskärm:** XGA (1024 x 768) eller bättre VGA (640 x 480) kan användas.

**Övrigt:** TWAIN drivrutiner är kompatibla med Photoshop ver. 3.05 / 4.0.1 och 5.0.2.

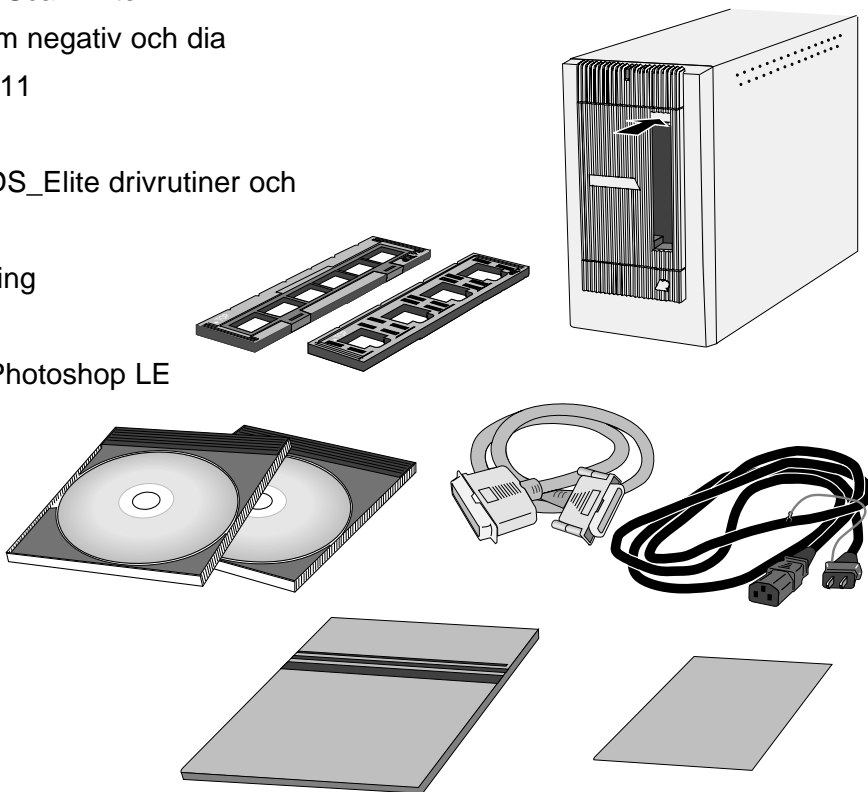
Photoshop LE ver. 5.0.

Paint Shop Pro 5.0E, Corel Photo Paint 8.

<b>Processor:</b>	Power PC
<b>Operativsystem:</b>	Mac OS 7.5 till 8.6
<b>Internminne:</b>	Minst 8 MB RAM förutom kraven för Mac OS och Adobe Photoshop™
<b>Hårddiskutrymme:</b>	90 MB tillgängligt utrymme..
<b>SCSI-kort:</b>	Standard SCSI-kort (SCSI-expansionskort placerat i PCI/NuBus behöver inte användas) <b>För användning i nya Power Macintosh G3-serien (Blå och Vit):</b> Adaptec PowerDomain 2940UW, PowreDomain 1940U2W, PowerDomain 2930U eller SCSI -kort 2906.
<b>Bildskärm:</b>	13-tums bildskärm som har kapacitet att visa 32,000 färger.
<b>Övrigt:</b>	Plug-in är kompatibel med Photoshop ver.3.05, ver. 4.01 eller ver.5.02. Photoshop LE. ver.5.0. ColorSync profile (DS Elite-profil) medföljer. Stäng av Virtuellt minne samt Modern Memory Manager.

### Följande innehåll skall finnas i denna förpackning.

1. Minolta Dimâge Scan Elite
2. Hållare för 35mm negativ och dia
3. SCSI-kabel SC-11
4. Nätsladd
5. CD ROM med DS\_Elite drivrutiner och handledningar
6. Snabbhandledning
7. Garantikort
8. CD ROM med Photoshop LE



### Registrering av programvaran

Vänligen registrera denna programvara innan den används.

När registreringen gjorts, kommer du att erhålla teknisk support, uppgradering av programvaran samt produktinformation. Fyll i och återsänd bifogade formulär för Produkt & programvaruregistrering sedan det skilts från garantikortet. Porto behövs ej.

- Den information som du ger är konfidentiell och kommer endast att användas av Minoltas kundservice samt avdelningen för utveckling och forskning.

FÖR KORREKT OCH SÄKER ANVÄNDNING .....	1
SYSTEMKRAV PC/AT .....	2
SYSTEMKRAV Macintosh .....	3
FÖRPACKNINGENS INNEHÅLL .....	4
INNEHÅLL .....	5
DELARNAS NAMN .....	6
<b>UPPKOPPLING AV SCANNERN</b>	
Inställning av SCSI ID .....	8
Anslutning av maskinvaran .....	9
Installation av programvaran PC/AT .....	12
Installation av programvaran Macintosh .....	15
<b>NORMAL HANTERING</b>	
Start av programvaran .....	18
<i>Huvudfönstret Command-fönstret - delarnas namn</i> .....	20
Inställning av Preferences .....	21
Laddning av filmhållaren .....	22
Montering av filmhållaren i scannern .....	24
Inställning av filmtyp .....	25
Förscanning .....	26
Lås för den automatiska exponeringen .....	27
Lås för det automatiska exponeringsområdet .....	28
Orientering av bilden .....	29
Bildjustering .....	34
Bildjustering - Tonkurvor/histogram .....	35
Bildjustering - Ljusstyrka/kontrast/färgbalans .....	40
Bildjustering - Nyans/mättnad/ljushet .....	42
Bildjustering - "Variation" .....	44
Bildjustering - "Snapshot" .....	47
Bildjustering - Full-Screen View. ....	48
Bildjustering Job - att spara job /att ladda job .....	49
Navigering .....	51
Slutlig scanning .....	54
<b>SCANNING AV APS-FILM</b>	
Start av programvaran .....	56
Ange filmtyp .....	56
Preferences - APS-inställningar .....	57
APS-adapter - Delarnas namn .....	58
Laddning av APS-adaptern .....	58
Montering av APS-adaptern i scannern .....	59
Index-scanning .....	60
<i>Fliken Index - Delarnas namn</i> .....	60
Förscanning och bildjusteringar .....	63
Scanning av bilden .....	64
Urtagning av APS-adaptern .....	65
<b>BILAGA</b>	
Anpassning av färger .....	68
Scannerinställningar .....	70
Skapa/radera Scanners Job-filer .....	73
Scanners fillista för job .....	75
Ordlista .....	78
Felsökning .....	80
Tekniska data .....	81
Teknisk support för användaren .....	82

1. Indikeringslampa

2. Filmspringa

3. Filmlucka

4. Strömbrytare

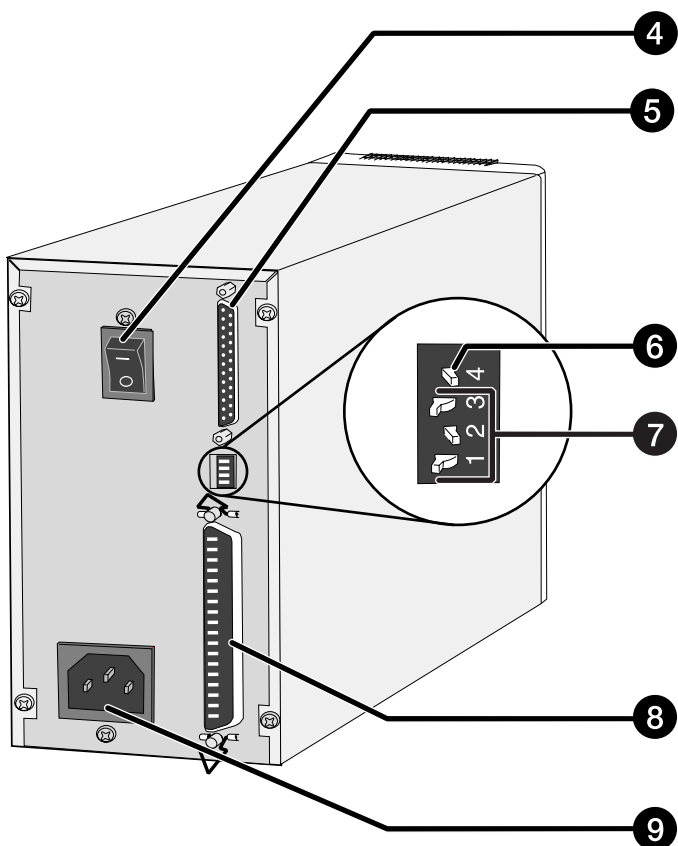
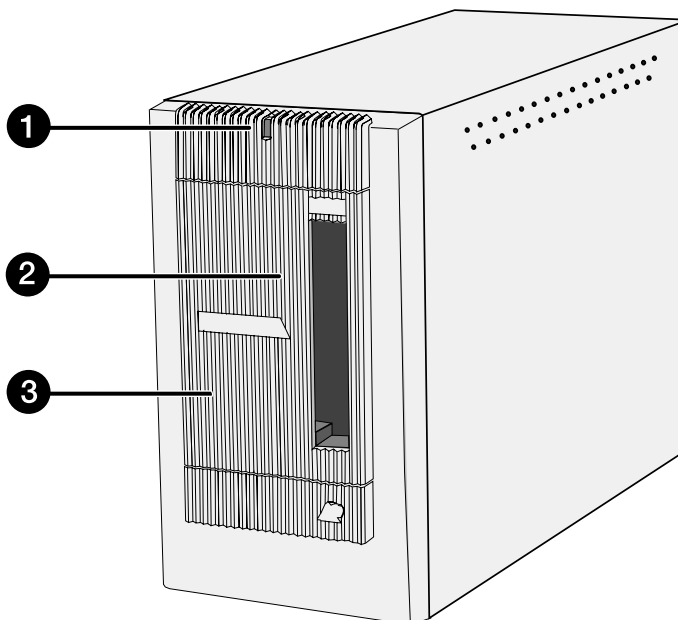
5. SCS- port - DB25

6. Termineringsomkopplare

7. Omkopplare för SCSI ID

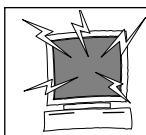
8. SCSI port - SCSI-1

9. Uttag för nätsladd





# UPPKOPPLING AV SCANNERN



Stäng av datorn och alla enheterna i din SCSI-kedja innan SCSI ID:n ändras, SCSI-kablar ansluts eller kopplas ur. Skador på maskinvaran kan uppstå om dessa försiktighets-regler ej följs.

Ett SCSI ID är en unik adress som du tilldelar varje SCSI-enhet som är ansluten till din dator. Området för SCSI ID i din dator är från 0 till 7, dock kan vissa ID's redan vara upptagna.

	Upptagna SCSI ID
<b>IBM PC/AT</b>	7 - SCSI värdadapter
<b>Macintosh</b>	0 - intern hårddisk* 3 - intern CD ROM-enhet** 7 - operativsystem

\* IDE Macintosh-systems använder inte SCSI ID 0 för hårddisken.

\*\* SCSI ID 3 är tillgängligt på den externa bussen i Macintosh-system med en dubbel buss

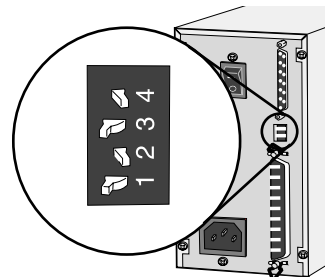
## Inställning av SCSI ID

1. Stäng av datorn samt alla anslutna SCSI-enheter.

2. Fastställ vilka SCSI ID:n som inte används.

3. Ställ omkopplarna till ett oanvänt SCSI ID med hjälp av ett spetsigt föremål .

- Dimåge Scan Elites SCSI ID är fabriksinställt på 5. Om 5 inte är upptaget, så behöver SCSI ID inte bytas.
- Två aktiva SCSI-enheter i samma SCSI-kedja kan inte ha samma SCSI ID.



## Inställningar av vippbrytare för SCSI ID

OFF OFF OFF	OFF OFF ON	OFF ON OFF	OFF ON ON	ON OFF OFF	ON OFF ON	ON ON OFF	ON ON ON
0	1	2	3	4	5	6	7

## Anslutning av SCSI-kabeln

Denna scanner har bipackats med SCSI-kabel SC-11 (DB25-to-SCSI-1) . Kontakta din återförsäljare om en annan typ av SCSI-kabel krävs.

- För att motsvara FCC-reglerna, måste SCSI-kablar som används med denna scanner vara utrustade med ferritkärna.

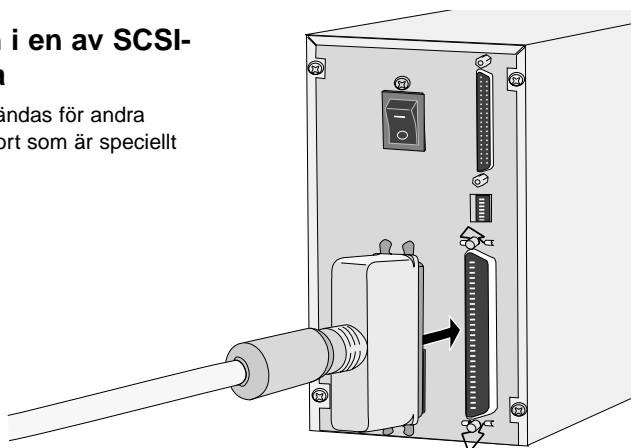


**INNAN DU BÖRJAR...  
STÄNG AV DATORN SAMT ALLA ANSLUTNA  
ENHETER.**

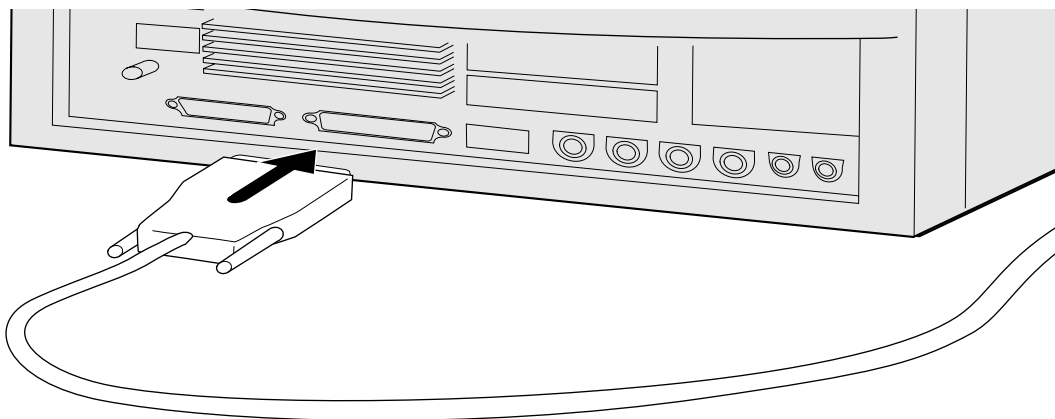
**1. Placera scannern på ett plant underlag.**

**2. Anslut en ände av SCSI-kabeln i en av SCSI-portarna på scannerns baksida**

- Vilken som helst av SCSI-portarna kan användas för andra kombinationer av enheter, det finns ingen port som är speciellt anpassad för in eller ut.



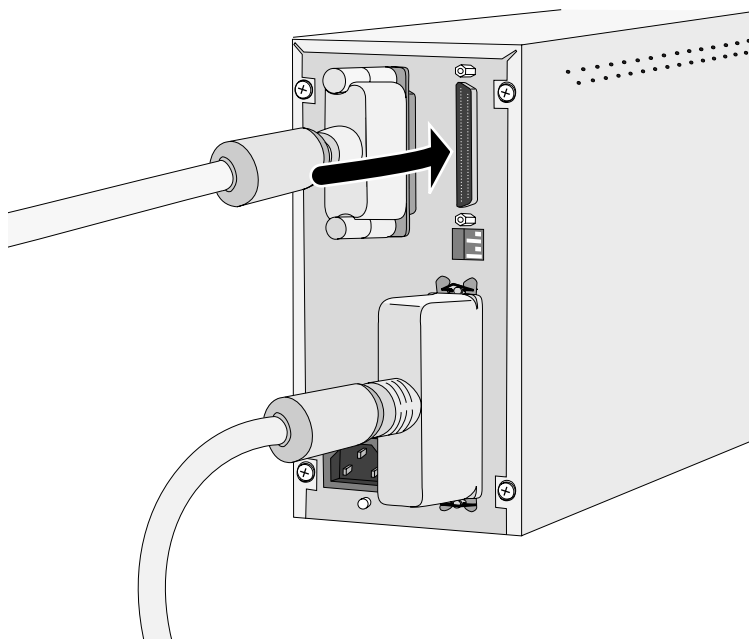
**3. Anslut SCSI-kabelns andra ände i SCSI-porten på datorn eller den sista enheten i SCSI-kedjan.**



*Fortsättning på nästa sida.*

Om det finns andra enheter i din SCSI-kedja...

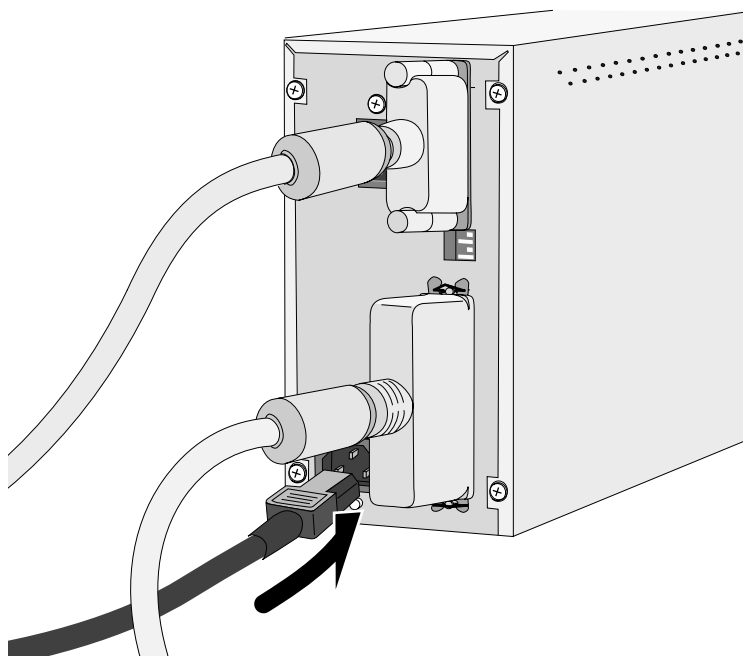
4. Anslut SCSI-kabeln från nästa enhet i den lediga porten på scannerns baksida.



5. Anslut nätsladden i scannerns nätuttag och sätt sedan kontakten i ett jordat uttag.

**OBS:**

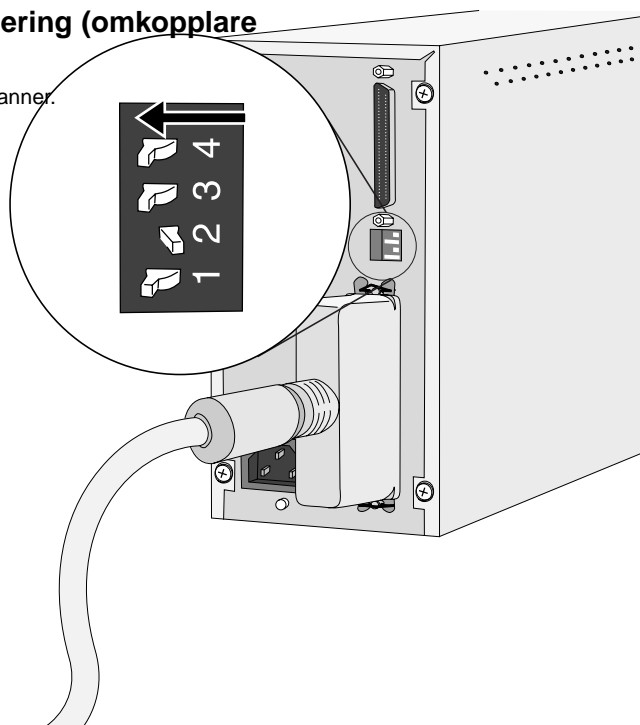
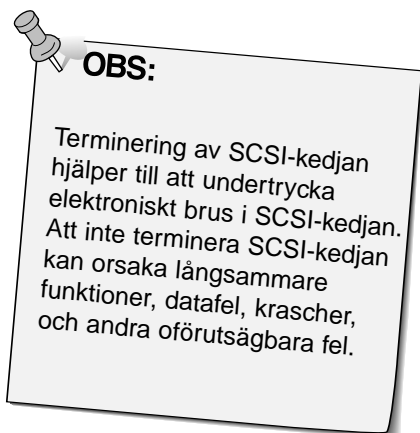
Denna enhet skall drivas av en strömkälla med en voltstyrka som finns som specificeras på enhetens baksida.



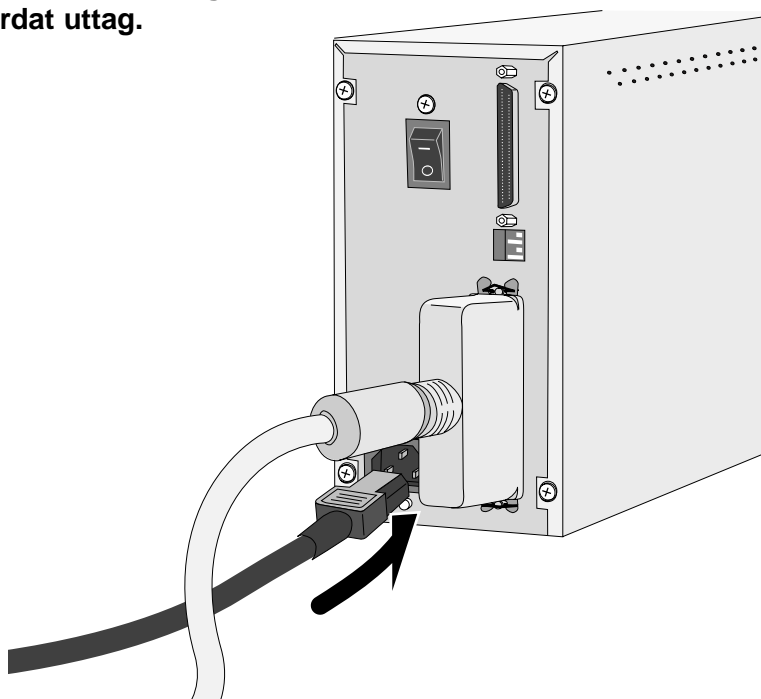
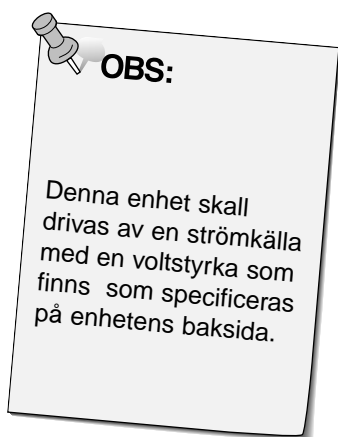
## Om Dimâge Scan Elite är den sista eller enda enheten i din SCSI-kedja...

### 4. Slå över vippbrytaren för terminering (omkopplare 4) till ON.

- En extern terminering krävs inte för denna scanner.



### 5. Anslut nätsladden i scannerns nätuttag och sätt sedan kontakten i ett jordat uttag.



## WINDOWS 95 / WINDOWS 98 / WINDOWS NT

Dimåge Scan Elite för Windows 95 Setup installerar Twain och Twain\_32 drivrutiner i den enhet och mapp som du valt.

- Utseendet och/eller ordvalet i vissa dialogrutor kan variera beroende på den version av Windows 95 din dator utnyttjar.
- Denna installationshandledning förutsätter att D är CD-ROM-enheten.

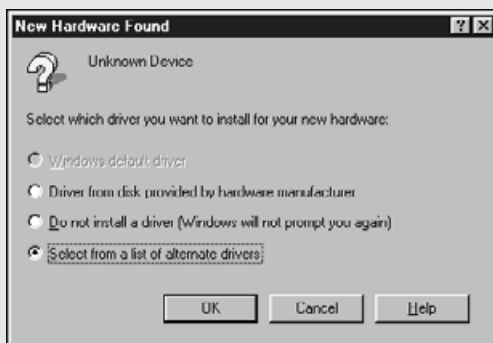
### 1. Sätt på scannern och slå sedan på PC:n.

### 2. Starta Windows 95 eller Windows NT.

Detta steg kan variera beroende på ditt speciella operativsystem...

#### Windows 95

- Dialogrutan Ny maskinvara funnen visas.



### 3. Klicka på **Cancel**.

- Denna dialogruta kan visas ett flertal gånger. Upprepa steg 3 tills dialogrutan inte längre visas.

#### Windows NT

### 3. Välj **Start > Settings/Inställningar > Control Panel/kontrollpanel** och **dubbelklicka sedan på symbolen för SCSI-adapter. Bekräfta att Minolta #2885 visas som en ansluten enhet till ditt SCSI-kort.**

- Om Minolta #2885 inte visas, stäng då av systemet och kontrollera alla korrigeringar. Upprepa förfarandet.

#### Windows 95 Release 2 (OSR2) och Windows 98

- Dialogrutan Device Wizard visas.



### 3. Klicka på **Next** tills fönstret **“Unknown Device”** visas...

#### ...och klicka sedan på **Finish**.

- Denna dialogruta kan visas ett flertal gånger. Upprepa steg 3 tills dialogrutan inte längre visas.

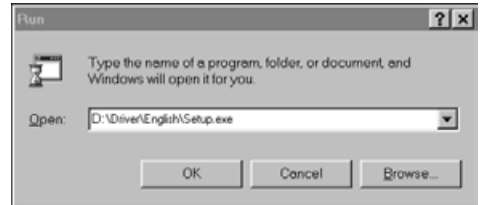
### 4. Placera Dimåge Scan Elite CD-ROM i CD-ROM-enheten.

## 5. Välj Kör/Run på Start-menyn.

## 6. Välj D:\DRIVER\ENGLISH\Setup.exe på rullgardinslistan Open och klicka sedan på OK.

- Om din CD-ROM-enhet inte är enhet D, byt då ut D mot korrekt adress för din CD-ROM-enhet.

### Dialogrutan Kör/Run visas.



### Installationsprogrammets startbild visas kort.

## 7. Klicka på Next



### Installationsprogrammets startbild visas kort.

## 8. Klicka på Yes sedan du läst igenom licensvillkoren.

- Om du inte samtycker med villkoren i slutanvändarlicensen, klicka då på No och programvaran kommer därmed inte att installeras.

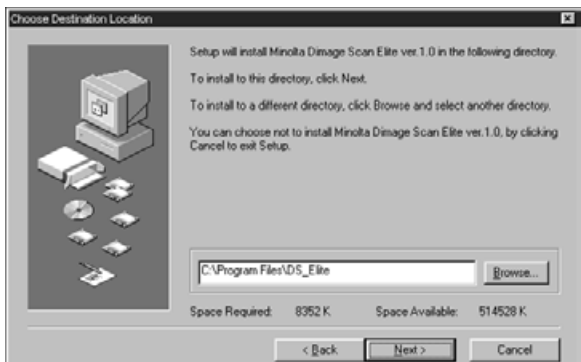


### Dialogrutan Choose Destination Location visas.

## 9. Klicka på Browse för att välja ett annat målbibliotek...

- Ett bibliotek och en bana för installationen kan även skrivas in direkt i listrutan "install path".

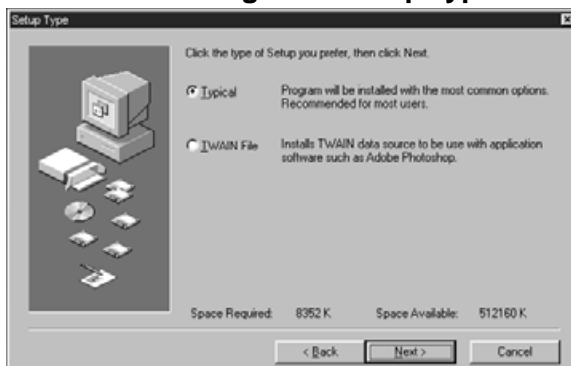
och klicka sedan på Next



Fortsättning på nästa sida.

10. Välj antingen Typical eller TWAIN Files installation och klicka sedan på Next.

Dialogrutan Setup Type visas



11. Klicka på Next.

- Installationen inleds

Dialogrutan Select Program Folder visas.



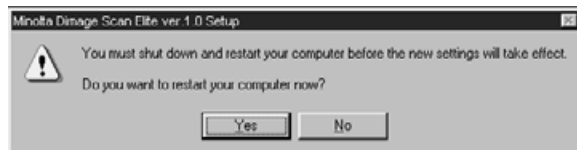
12. Klicka på Close

Dialogrutan Setup Successful visas.



Följande dialogruta visas.


13. Klicka på Yes.







Ta bort eller avaktivera alla antivirusprogram innan detta installationsprogram startas. Dessa antivirusprogram kan komma i konflikt med denna installerare. Återför eller aktivera dem när installationen är genomförd. Håll shift-tangenten nedtryckt under uppstarten för att avaktivera dessa program.

1. Slå på Dimâge Scan Elite och slå sedan på din Macintosh.
2. Gå ur och stäng alla öppna program.
3. Placera Dimâge Scan Elite CD-ROM i CD-ROM-enheten.
  -  visas på skrivbordet.
4. Dubbelklicka på .
  - Mappen "Driver" visas..
5. Dubbelklicka på mappen "Driver".
  - Mappen "Language" visas.
6. Öppna språkmappen och klicka sedan på Dimage Scan Elite Installer.

Installationsprogrammets startbild visas.

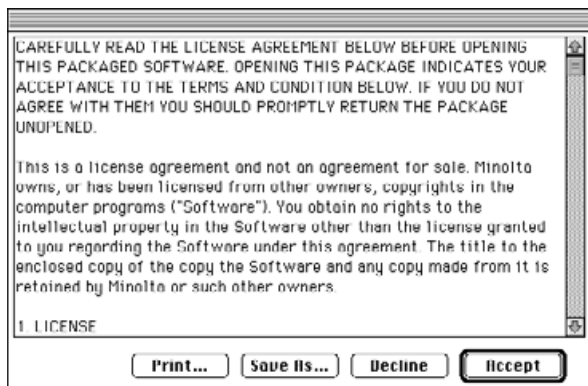
7. Klicka på .



Licensvillkoren för slutanvändaren visas.

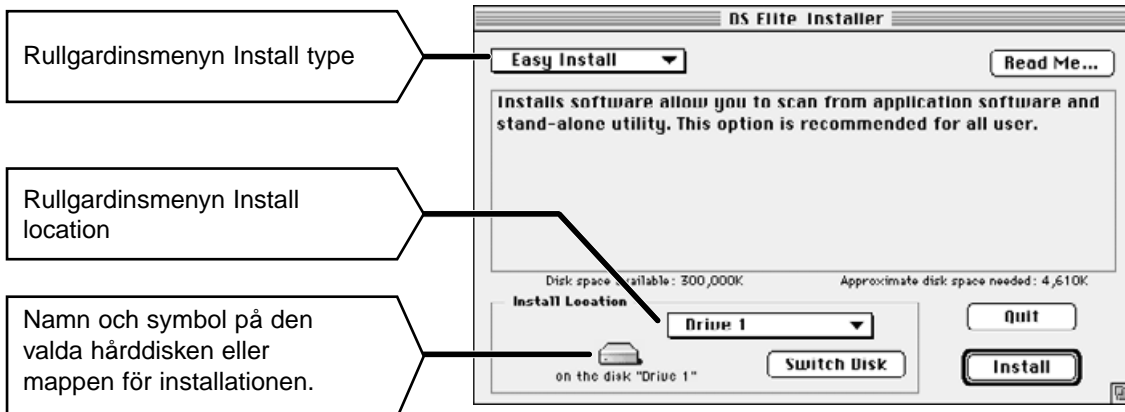
8. Klicka på .

- Om du inte samtycker med villkoren i licensvillkoren för slutanvändaren, klicka då på Decline och mjukvaran kommer därmed inte att installeras.

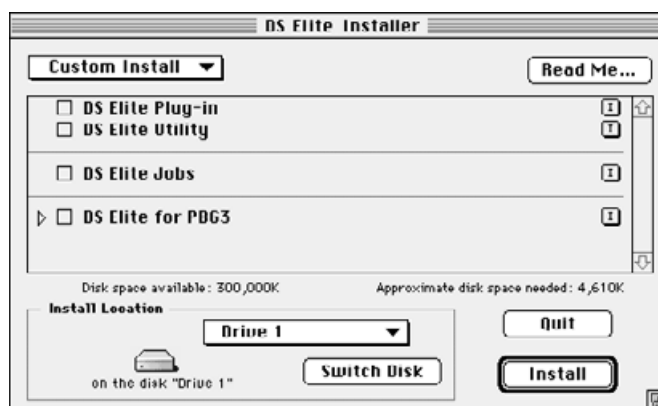


Fortsättning på nästa sida.

## Följande dialogruta visas.



- Om du använder Power Book G3, välj "DS\_Elite for PBG3" från rullgardinsmenyn "Install Type".



## 9. Välj hårddisk för installationen (eller mapp) samt installationstyp från menyerna.

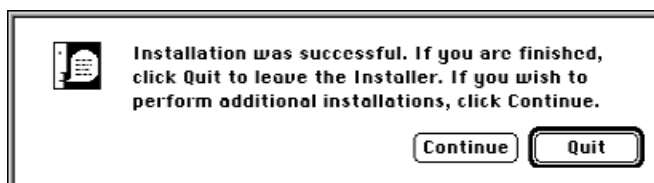
- Du kan även klicka på **Switch Disk** för att välja hårddisk.

## 10. Klicka på **Install**.

## Följande meddelande visas när installationen genomförts

## 11. Klicka på **Quit**.

- Programvaran kommer att installeras i en ny mapp med namnet Dimage Scan Elite.
- Om Easy Install har valts, kommer mappen Dimage Scan Elite att innehålla följande enheter: DS\_Elite Utility, DS\_Elite Plug-in, och en Read Me-fil.



## 12. Dra DS Elite Plug-in till mappen Import/Export i Adobe Photoshop-mappen Plug-ins.

# NORMAL HANTERING

## FLÖDESSCHEMA

Starta programvaran

Ställ in Preferences

Ladda filmhållaren

Sätt i filmhållaren

Ange filmtyp

Förscanning (Prescan)

Orientera bilden

Korrigerera ljusstyrkan,  
kontrasten och färgerna

Ange Job-typ

Scanna

Spara

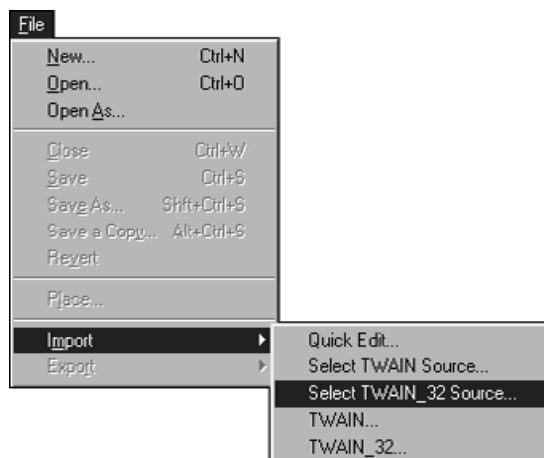
TWAIN drivrutiner ger dig möjlighet att styra programvaran genom ett annat program, som t.ex. ditt bildbehandlingsprogram.

## Start av TWAIN drivrutiner — Windows

Här används Adobe Photoshop 4.0.1 som exempel. Kommandona kan variera beroende på program.

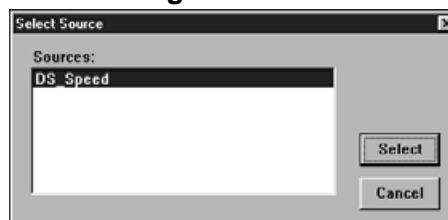
### 1. Stara värdprogrammet.

### 2. Välj Arkiv > Hämta in > TWAIN\_32 - Välj källa...

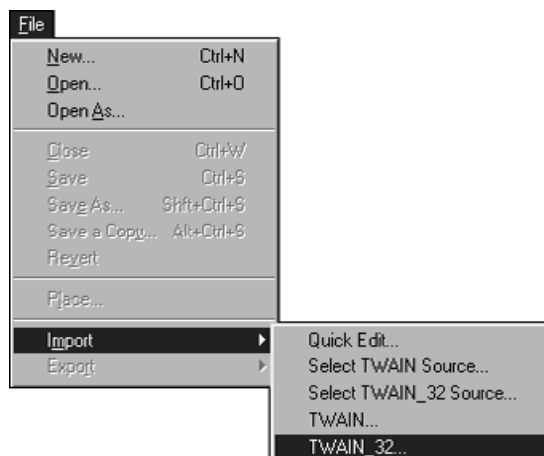


### Dialogrutan Select Source visas.

### 3. Välj DS\_Elite och klicka sedan på Select.



### 4. Välj Arkiv > Hämta in > TWAIN\_32.

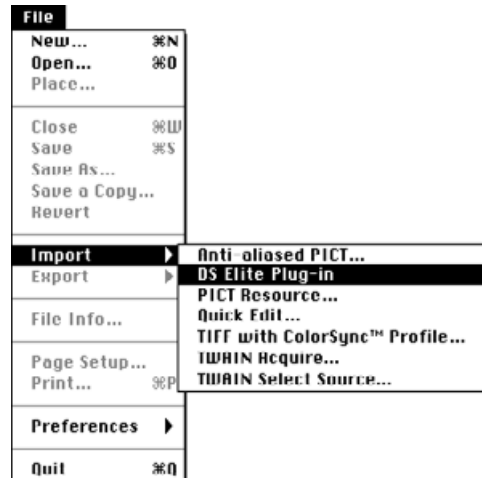


**Programmet är klart att användas när huvudfönstret/Main Windows visas (sid.20).**

Plug-in mjukvaran ger dig tillgång till programvaran via Adobe Photoshop.

## Start av Plug-in — Macintosh

1. Starta Adobe Photoshop.
2. Photoshop 4.0.1 och senare:  
Välj Arkiv/File > Hämta in/Acquire > DS\_Elite Plug-in  
Photoshop 3.0.:  
Välj Arkiv/File > Importera/Import > DS\_Elite Plug-in.



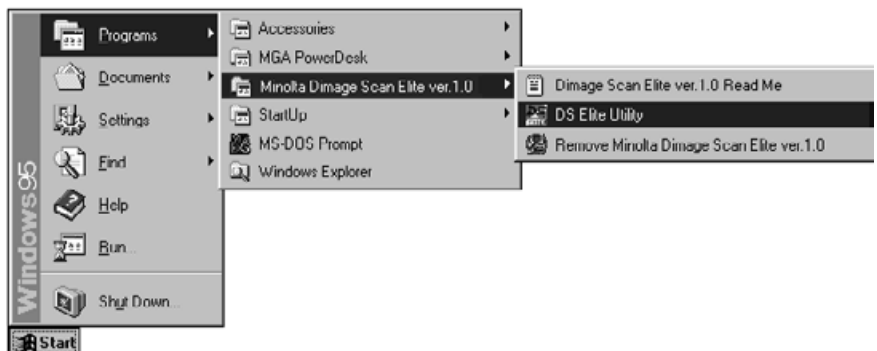
*Programmet är klart att användas när huvudfönstret/Main Windows visas (sid.20).*

Använd nyttoprogrammet (Utility software), som ett oberoende program, när du enbart vill scanna den fotografiska bilden och lagraden.

## Start av nyttoprogrammet

### Windows

Välj Start > Program > Minolta Dimage Scan Elite > DS Elite Utility

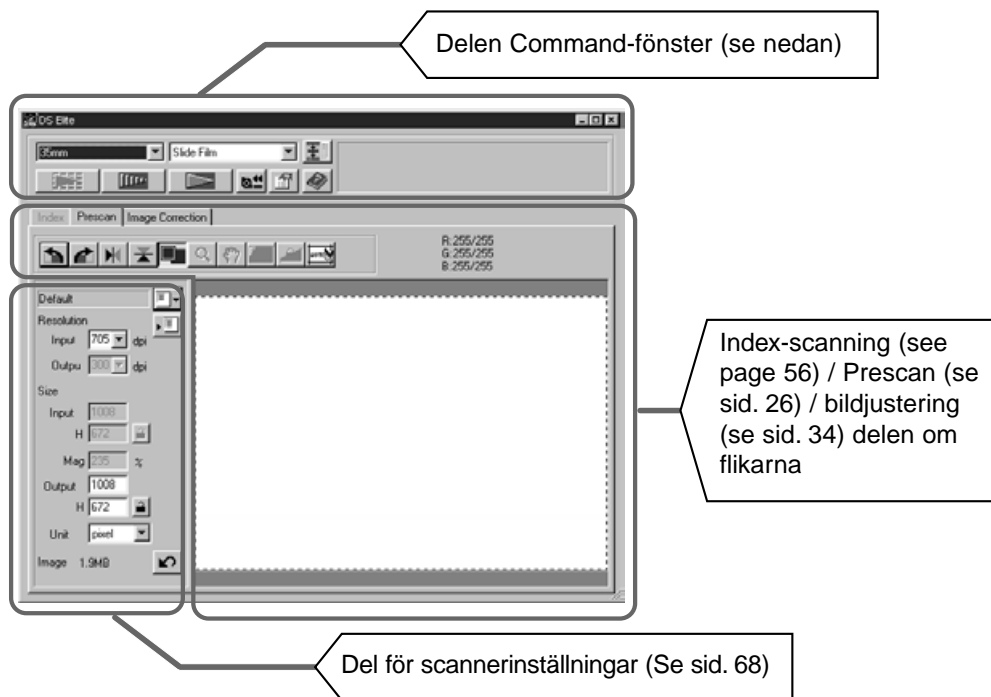


### Macintosh

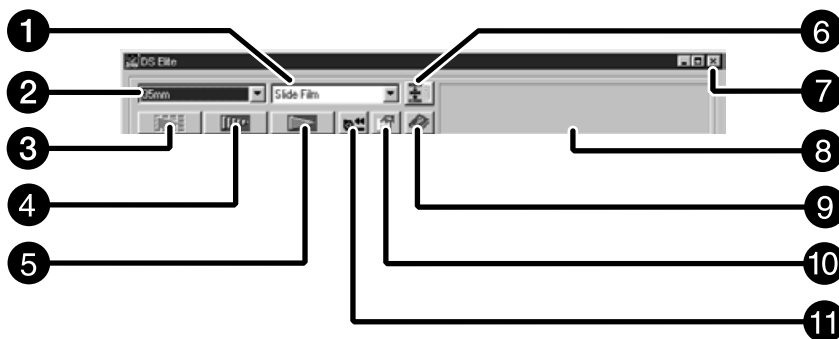
Dubbelklicka på .

*Programmet är klart att användas när huvudfönstret/Main Windows visas (sid.20).*

## Huvudfönstret



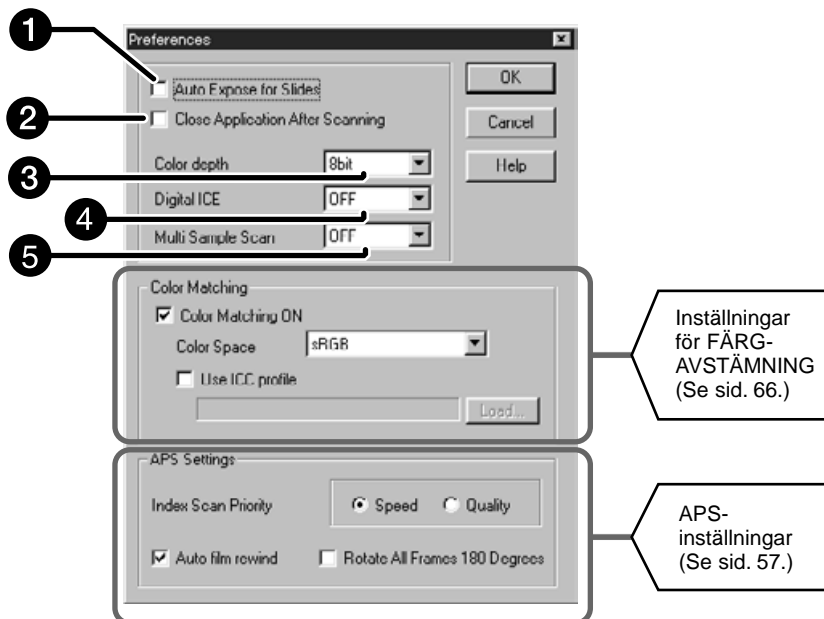
## Delen Command-fönster — Delarnas namn



- |   |                                 |    |                                    |
|---|---------------------------------|----|------------------------------------|
| 1 | Listruta för filmtyp            | 7  | Close-knapp (Stäng)                |
| 2 | Listruta för filmformat         | 8  | Statusrad                          |
| 3 | Knapp för indexscanning         | 9  | Hjälp-knapp (🔍 på Macintosh)       |
| 4 | Knapp för förscanning (Prescan) | 10 | Knapp för Preferences (förval)     |
| 5 | Knapp för slutlig scanning      | 11 | Knapp för återspolning av APS-film |
| 6 | Knapp för navigering            |    |                                    |

1. Klicka på .

## Dialogrutan "Preference" — Delarnas namn



2. Ställ in Preferences som önskas.

**1 Kontrollrutan "Auto Expose Slides"**

Välj denna kontrollruta vid scanning av underexponerade dia.

**2 Kontrollrutan "Close driver software after scanning"**

Stänger scannerns drivrutiner/programvara sedan scanningen genomförts.

**3 Listrutan "Color Depth setting" (inställning av färgdjup)**

Pixeldjupet för respektive färgkanal som används för att scanna din bild (RGB eller CMY). Tre möjligheter finns:

- 8-bitar – över 16.7 miljoner färger
- 16-bitar – över 2.8 miljarder färger
- 16-bitar linjärt – samma som 16 bitar, men ingen bildjustering tillämpas när bilden scannats.

**4 Inställningsrutan "Digital ICE"**

Välj DIGITAL ICE (borttagning av damm och repor) från OFF och ON. Denna funktion kan inte användas för svartvit film.

**5 Inställningsrutan "Multi-Sample Scanning"**

Denna funktion reducerar det slumpvisa bildbruset genom att använda sig av genomsnittet av flera scannningar.

Välj det antal scannningar som skall genomföras från OFF, 2 gånger, 4 gånger, 8 gånger och 16 gånger.

3. Klicka på  för att acceptera de nya preference-inställningarna.

- Förändringar av Preference-inställningar ger omedelbar effekt.

## LADDNING AV FILMHÅLLAREN

Genom att använda medföljande 35mm negativ- och diahållare, kan Minolta Dimâge Scan Elite scanna monterade eller omonterade...

- 35mm färgnegativ
- 35mm svartvita negativ
- 35mm färgdia
- 35mm svartvita diapositiv

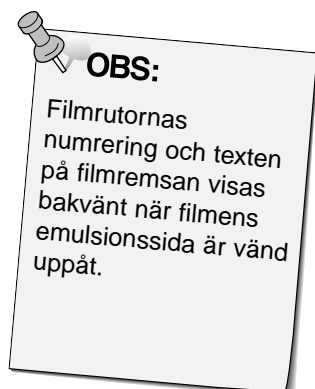
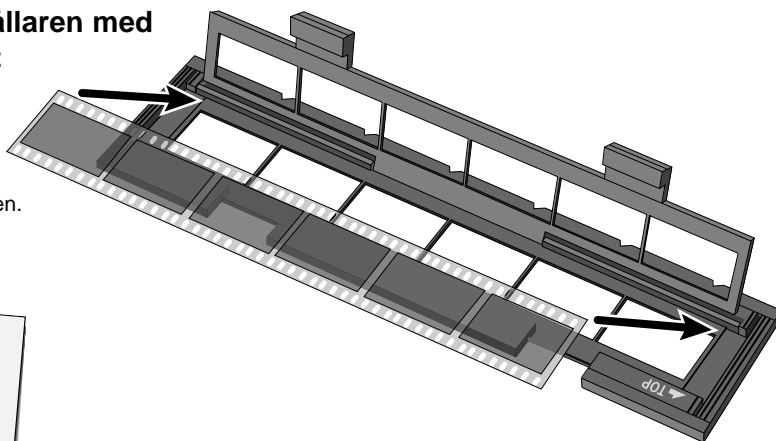
Negativ och diapositiv i Advanced Photo System kan även scannas med hjälp av APS-adaptern AD-10 (extra tillbehör). Se sidan 57)

### Laddning av negativhållaren

#### 1. Öppna filmhållaren.

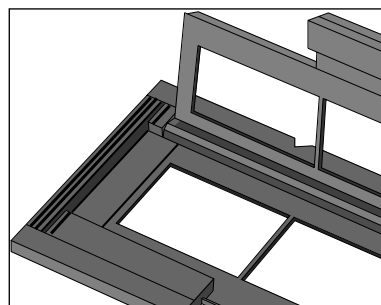
#### 2. Placera filmen i filmhållaren med emulsionssidan nedåt

- Filmhållaren kan ta filmremsor som är upp till 6 bildrutor långa.
- Borsta bort damm från filmen innan den placeras i filmhållaren.



#### 3. Passa in bildrutorna i scanningsfönstren.

#### 4. Knäpp ihop filmhållaren.

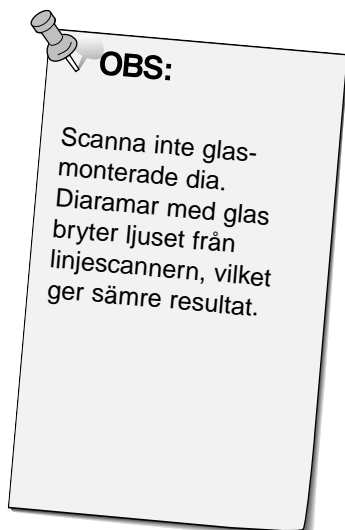
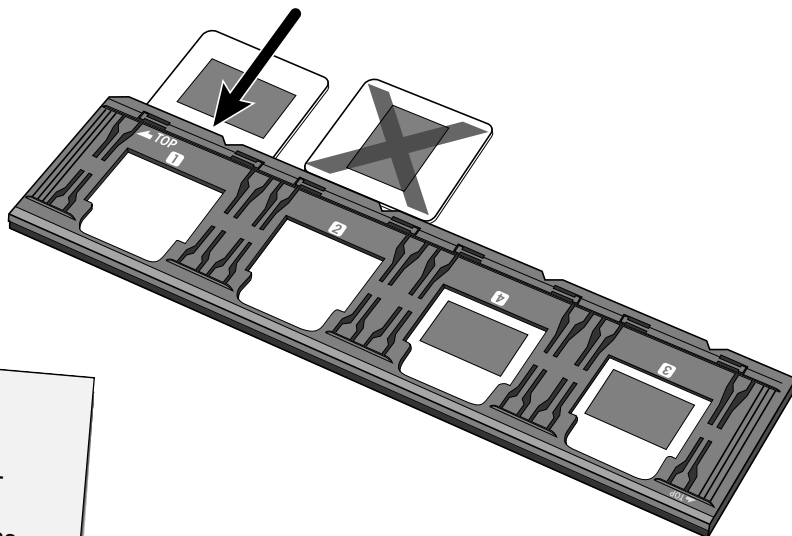




## Laddning av hållaren för monterade dia

### 1. Placera diorna i diahållaren med emulsionssidan nedåt.

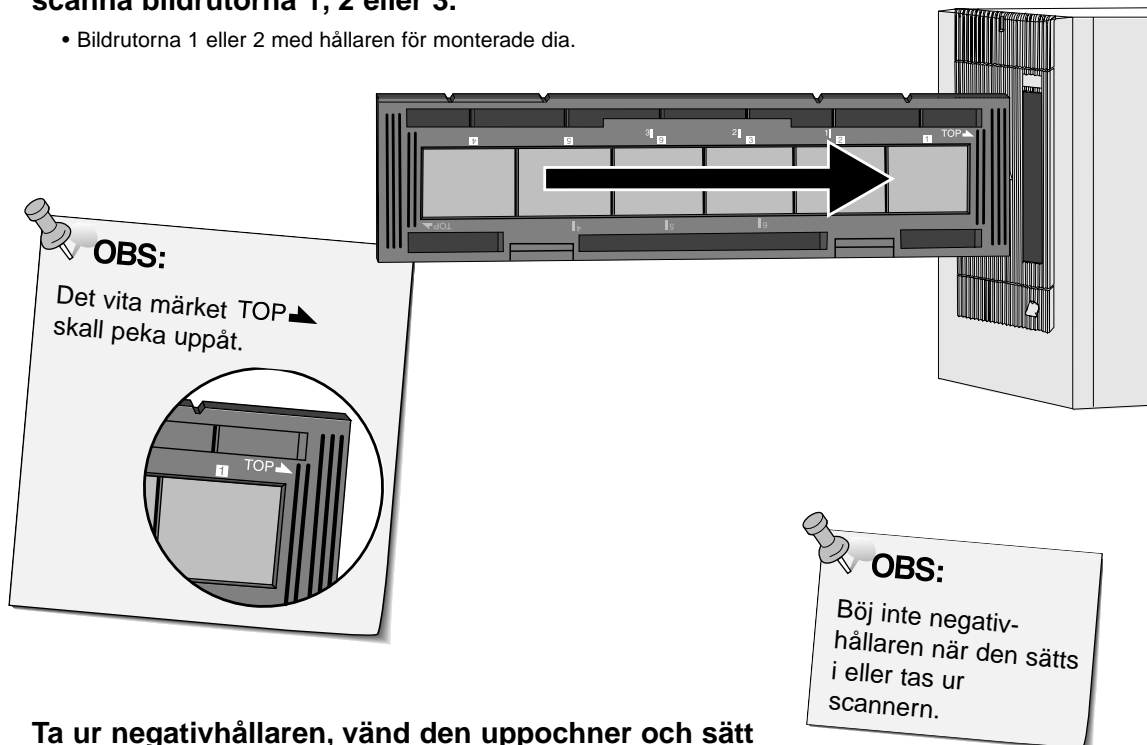
- Borsta bort damm från diat innan det placeras i diahållaren.
- Diaramarna måste vara tjockare än 1 mm och tunnare än 2 mm för att passa i diahållaren.
- Sätt i diorna horisontellt, ej vertikalt.



Hacken i film- och diahållarna indikerar scanningsfönstrets läge. Skjut in hållaren helt för att scanna den sista bildrutan på den sidan av filmhållaren. Ta ur, vänd uppochner och sätt sedan tillbaka filmhållaren för att scanna bildrutorna på hållarens andra sida.

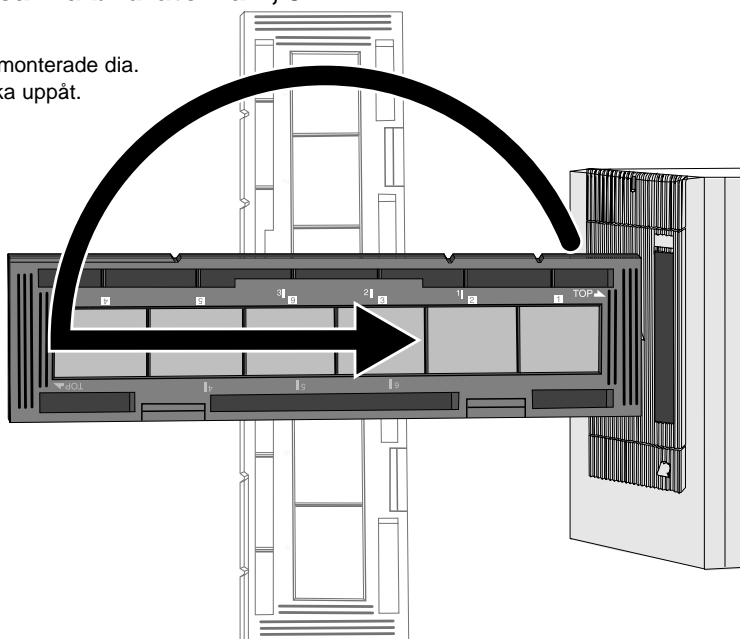
### Sätt negativhållaren i scannerns filmspringa för att scanna bildrutorna 1, 2 eller 3.

- Bildrutorna 1 eller 2 med hållaren för monterade dia.



### Ta ur negativhållaren, vänd den uppochner och sätt sedan tillbaka den för att scanna bildrutorna 4, 5 eller 6.

- Rutorna 3 eller 4 med hållaren för monterade dia.
- Det blå märket TOP skall peka uppåt.

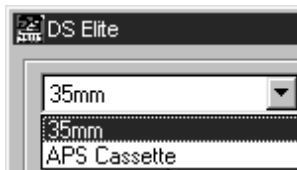


## Inställning av filmtyp

### 1. Välj 35mm från rullgardinslistan

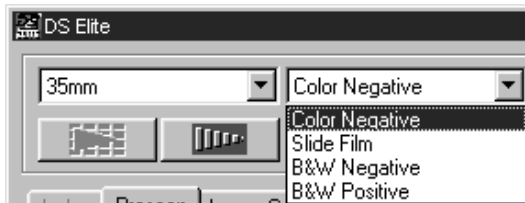
#### Film Format.

- Fliken Preview visas.



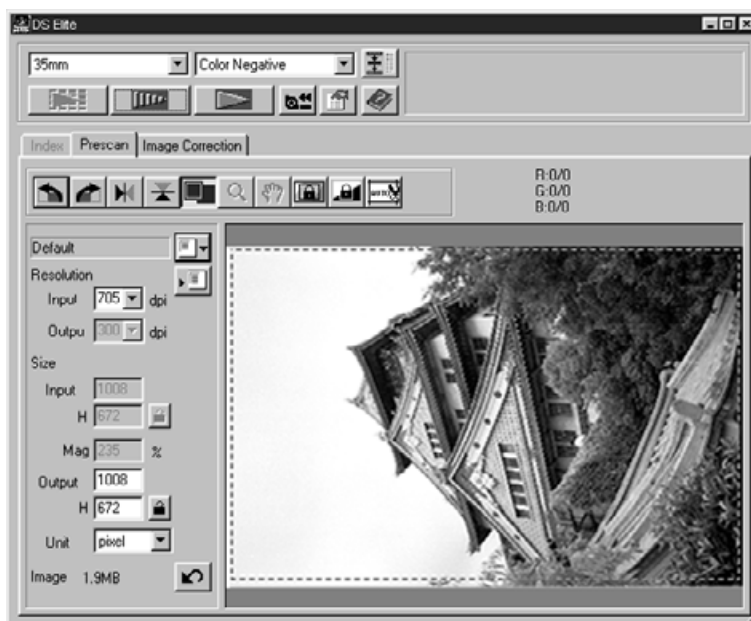
### 2. Välj filmtyp från rullgardinslistan

#### Film Type.



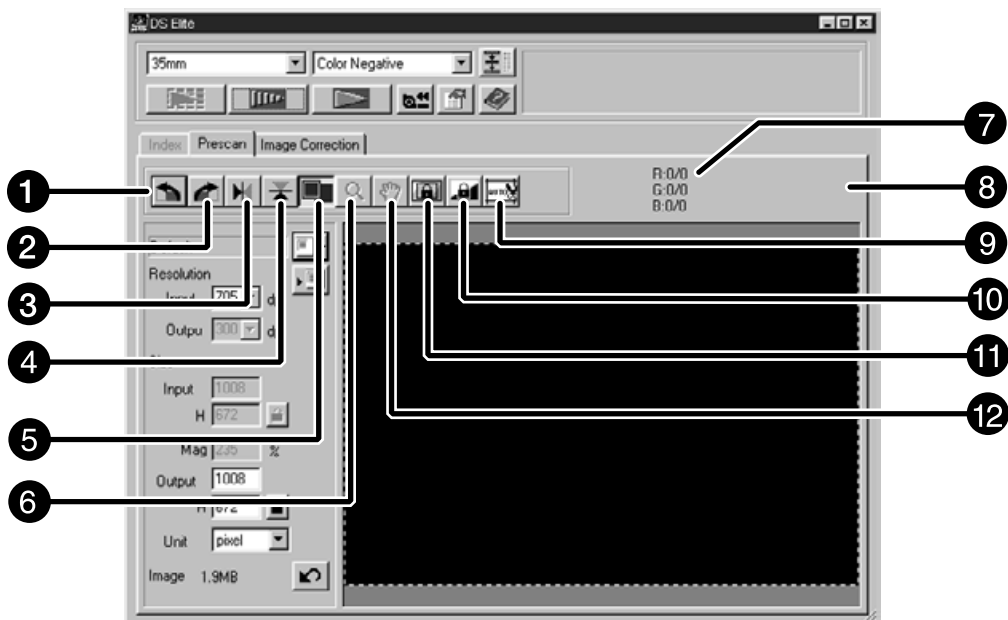
### 3. Klicka på i huvudfönstret (Main Window).

Den förscannade bilden visas under fliken Preview.



Preview skapar en scanning av bilden som du kan göra och visa justeringar av färg, kontrast, orientering och ljusstyrka innan du klickar på Scan-knappen. Detta säkerställer att resultatet av den slutliga scanningen blir bästa möjliga.

## Delen Preview-fliken — Delarnas namn



- |   |                                    |    |   |
|---|------------------------------------|----|---|
| 1 | Knapp för rotering motsols         | 8  | Visning av bildnummer   |
| 2 | Knapp för rotering medsols         | 9  | Justeringsknapp för automatisk beskärning av filmhållare/diaram |
| 3 | Knapp för vertikal bildvändning    | 10 | AE Lock-knapp (exponeringslås)                                  |
| 4 | Knapp för horisontell bildvändning | 11 | Knapp för låsning av automatiskt exponeringsområde              |
| 5 | Knapp för helskrmsvisning          | 12 | Knapp för "Handtag"   |
| 6 | Zoom-knapp                         |    |   |
| 7 | RGB/CMY-visning                    |    |   |

Speciellt användbar vid scanning av alternativa exponeringar, ger AE-lock dig möjlighet att scanna flera bilder på en gång med samma grundinställning av exponeringen. AE Lock sparar de automatiska exponeringsinställningarna som avgörs när en bild förscannas. När en gång AE lock har valts, förscannas påföljande bilder med användning av den 'låsta exponeringsinställningen'.

- AE-lock sparar inte exponeringsjusteringar som gjorts i dialogrutorna Variations, eller Tone Curves/Histogram.

### Inställning av AE-Lock (lås av exponeringsautomatik)

Efter förscanning (preview) av en bild...

1. Klicka på .

-  kan inte väljas tills en bild har förscannats. (previewed).

2. Välj en annan bild och klicka sedan på .

- Scannern hoppar över steget för inställning av exponering i preview/förscannings-serien.

*Bilder kommer att scannas genom användning av inställningarna i AE-låset tills AE-låset har tagits bort eller scannern startats om.*

### Att ta bort AE-Låsningen

1. Klicka på .

2. Klicka på  för att förscanna bilden igen.

Mätområdet i läget för justering av den automatiska exponeringen kan ändras och exponeringen av det området justeras automatiskt.

Genomför nedanstående steg efter att bilden förscannats.

1. Klicka på .



2. Tryck ner Shift-tangenten.

- Mätområdet utvisas av en heldragen linje i motsats till beskärningsområdet som omges av en streckad linje.

3. Ändra mätområde medan Shift-tangenten hålls nedtryckt.

- Åtgärden är den samma som vid ändring av beskärningsområdet förutom att shift-tangenten skall användas.
- För ytterligare information, se avsnittet "Beskärning" (sid. 31).

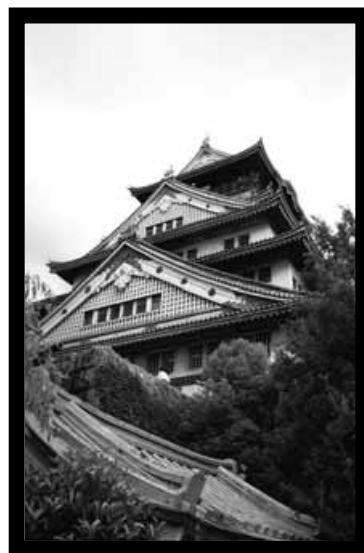
## Rotera arbetsyta

Klicka på knapparna  och  för att korrigera din bilds orientering innan scanning. Förändringarna kommer att återges i den förscannade Preview-bilden.



Klicka på  för att rotera bilden 90° medsols.



Klicka på  för att rotera bilden 90° motsols.



## Bildvändning

Knapparna  och  ger dig möjlighet att vända bilden uppochner eller spegelvända den innan scanning. Förändringar visas av preview-bilden.

Klicka på  för att vända bilden uppochner.



- Bilden är uppochnedvänd i jämförelse med den ursprungliga scanningen.

Klicka på  för att spegelvända bilden från vänster till höger.




- Bilden är bakvänd i jämförelse med den ursprungliga scanningen.



## Automatisk beskärning

Beskärningsytan avgörs automatiskt så att filmhållaren eller diaramen i den förscannade bilden (Preview) tas bort.

Klicka på  .

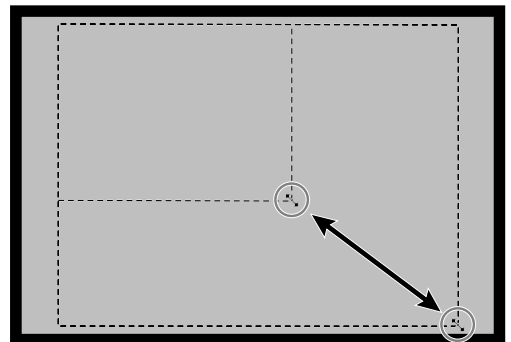
## Beskärning

Beskärningsramen definierar hur mycket av den förscannade (preview-) bilden som kommer att scannas. Beskärningsramens storlek visas i preview-flikens nedre vänstra hörn

### Att förstora eller förminska beskärningsramens yta...

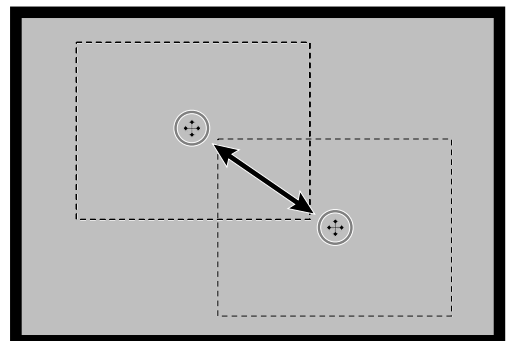
Klicka på beskärningsramen och dra markören in eller ut.

- Klicka på hörnen och dra för att ändra beskärningsramens format proportionellt.
- Klicka på sidorna och dra för att ändra ramens format oproportionellt.



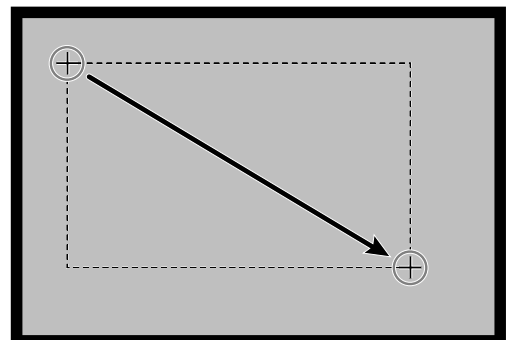
### Att förflytta beskärningsramen...

Klicka på insidan av beskärningsramen och dra sedan beskärningsramen till sin nya plats.




### Att bestämma en ny beskärningsram...

Klicka och dra utsidan av den aktuella beskärningsramen.




### Förstoring eller förminskning av bilden

Använd zoom-knappen  för att förstora eller förminska bilden.

#### Zooma in

**1. Klicka på  i fliken Preview.**

- Markören ändras till .

**2. Klicka varsomhelst i bilden för att zooma in.**

- Det "klickade" läget kommer att vara centrum av den förstörade visningen i fliken Preview.
- Plustecknet (+) försvinner från markörsymbolen när största bildförstoring har nåtts.



#### Zooma ut

**1. Tryck ner och håll Ctrl-tangenten (option-tangenten på Macintosh) för att minska bildens förstöringsgrad.**

- Markören kommer att ändras till .

**2. Klicka varsomhelst i bilden för att zooma ut.**

- Minustecknet (–) försvinner från markörsymbolen när minsta bildförstoring har nåtts.



### Helskärmsvisning

Denna funktion ger dig möjlighet att visa en helskämsbild av förscanningen (Preview) i fliken Preview.

**1. Klicka på knappen "Full-screen view" i fliken Preview.**

### Sidförflyttning

Använd Grab-knappen för att förflytta en förstord bild.

-  kan endast väljas när bilden har förstorats utanför gränserna i fliken Preview.

1. Klicka på  i visningsytan för Preview-bilden.

- Markören kommer att ändras till .

2. Klicka på och dra bilden till önskad plats



### APS-format; C, H och P (endast för APS)

När APS har valts i huvudfönstret (Main Windows), ger dig CHP-knappen möjlighet att snabbt och enkelt forma beskärningslinjen efter de ordinarie APS-formaten; C, H och P.

1. Klicka på  för att visa beskärningsramarna för APS .

- Beskärningsramarna visas stegvis för varje klick på CHP-knappen.

### Visning av nummer på bildrutor (endast APS)

Denna funktion ger dig möjlighet att visa den aktuella bildrutans nummer samt totalt antal bildrutor på APS-filmen.

1. För att visa nästa bildruta, klicka på  .

2. För att visa föregående bildruta, klicka på  .

### RGB/CMY-information

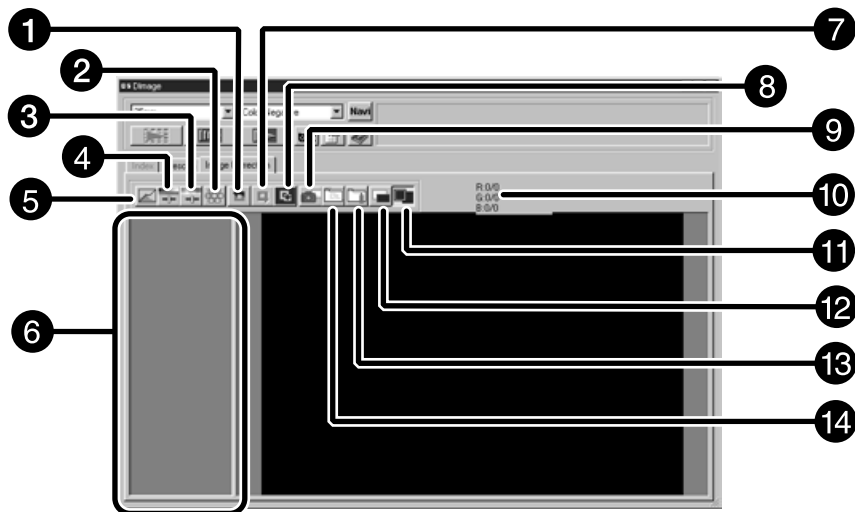
RGB informationen vid markörens läge visas alltid i fliken Preview. Informationen lämnas i ljusstyrkenivåer från 0 till 255. Visningen kan ställas om för att visa CMY-information.

1. Tryck på Ctrl-tangenten och håll den intryckt (command-tangenten på Macintosh) med fliken Preview öppen. RGB informationen förändras till CMY.

Denna scanner ger dig tre möjligheter att korrigera ljusstyrkan, kontrasten, och färgbalansen inför den slutliga scanningen.

- Klicka på fliken "Image Correction" i huvudfönstret (Main Windows).

## Delen Image correction-fliken — Delarnas namn



- |   |   |    |   |
|---|---|----|---|
| 1 | Undo-knapp (återgå till ursprungsinställningar)         | 8  | Knapp för återställning av korrigeringar                    |
| 2 | Variations-knapp  | 9  | Snapshot-knapp  |
| 3 | Knapp för korrigering av nyans/mättnad/ljushet          | 10 | RGB/CMY-visning   |
| 4 | Knapp för korrigering av ljusstyrka/kontrast/färgbalans | 11 | Knapp för att spara bildjusterings-Job                      |
| 5 | Knapp för korrigering av tonkurvor/histogram            | 12 | Knapp för att ladda bildjusterings-Job                      |
| 6 | Visningsområde för "Snapshot"                           | 13 | Knapp för visning av jämförelse av före/efter bildjustering |
| 7 | Redo-knapp (gör om)                                     | 14 | Knapp för helskärmvisning                                   |

När knappen för justering av tonkurvor/histogram klickats, visas dialogrutan “Tone Curves/Histogram Correction”.

Dialogrutan “Tone Curves” ger dig möjlighet att ändra tonkurvorna och direkt korrigera det utgående värdet.

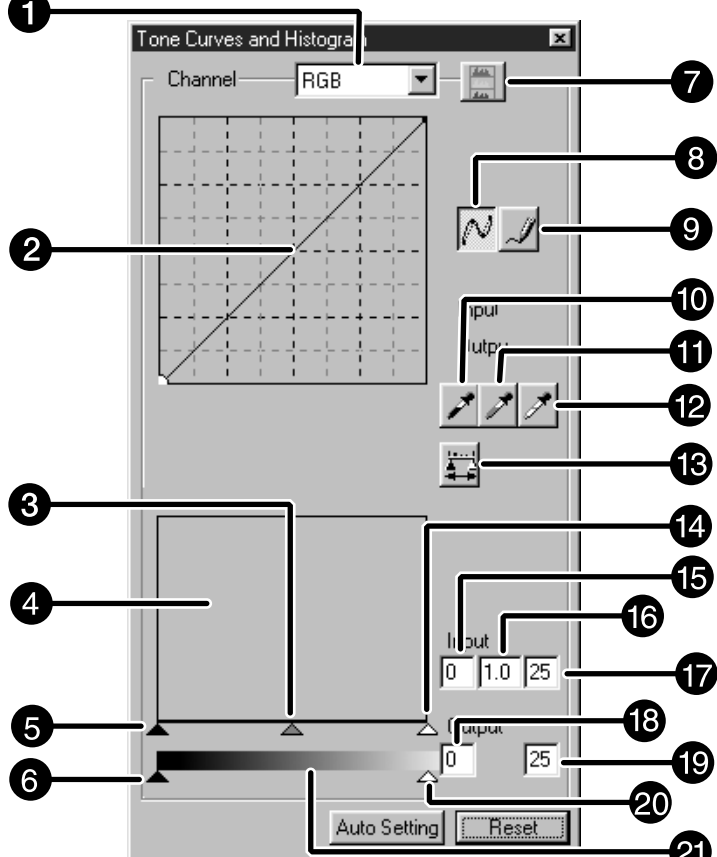
Dialogrutan “Histogram” ger dig möjlighet att bestämma området för ingående och utgående värde från den information som medföljer en film och korrigera bilder baserat på det. Denna dialogruta visar också histogram av respektive RGB-färg i bildytan innanför beskärningsramen. Nivån visas i 256 färgsteg (0 till 255) från vänster till höger sida.

Tonkurvorna och histogrammen är kopplade till varandra så att när tonkurvan korrigeras, justeras histogrammet automatiskt.

## Dialogrutan ”Tone Curves and Histogram” — Delarnas namn

Klicka på  i fliken Image Correction.

### Dialogrutan Tone Curves/Histogram — Delarnas namn



The screenshot shows the 'Tone Curves and Histogram' dialog box. It features a central graph with a diagonal line representing the tone curve. To the right of the graph is a histogram. Below the graph are several sliders and input fields for adjusting the curve and histogram. At the bottom are 'Auto Setting' and 'Reset' buttons. The callouts are as follows:

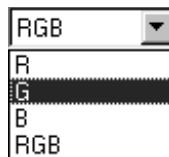
- 1: Channel dropdown menu (set to RGB)
- 2: Tone curve graph area
- 3: Histogram graph area
- 4: Histogram x-axis (0 to 255)
- 5: Histogram y-axis (0 to 255)
- 6: Histogram background
- 7: Histogram visibility toggle
- 8: Smooth Curve toggle
- 9: Freehand curve tool
- 10: Black point tool
- 11: Gray point tool
- 12: White point tool
- 13: Apply button
- 14: Input slider for shadows
- 15: Input text field for shadows
- 16: Input slider for gamma
- 17: Input text field for gamma
- 18: Input slider for highlights
- 19: Input text field for highlights
- 20: Output slider for highlights
- 21: Output text field for highlights

- 1 Listruta för kanalval
- 2 Tonkurvor
- 3 Reglage för ingående Gamma
- 4 Histogram
- 5 Reglage för ingående lågdager (Shadow)
- 6 Reglage för utgående lågdager (Shadow)
- 7 Knapp för visning av histogram RGB
- 8 Knapp för tonkurvor/”Smooth Curve”
- 9 Knapp för frihandskurva
- 10 Knapp för svartpunkt
- 11 Knapp för gråpunkt
- 12 Knapp för vitpunkt
- 13 Apply-knapp (tillämpa)
- 14 Reglage för ingående högdager
- 15 Textruta för ingående lågdager
- 16 Textruta för ingående Gamma
- 17 Textruta för ingående högdager
- 18 Textruta för utgående lågdager
- 19 Textruta för utgående högdager
- 20 Reglage för utgående högdager
- 21 Gråskala

## Justering av tonkurvor

Att förändra formen på en justeringskurva ändrar den utgående nivån för varje motsvarande ingående nivå. Förändring av formen på de röda, gröna, eller blå kurvorna påverkar bildens färgbalans. Förändringar av RGB-kurvan påverkar bildens kontrast och ljusstyrka.

1. Klicka på pilen intill listan för kanalval för att visa tillgänglig kanal (R, G, B, RGB).



2. Välj den färgkanal som skall justeras.
3. Klicka på den del av kurvan som skall ändras och dra.
  - Markörens koordinerade värde visas från 0 till 255.
  - Korrigeringen av bilden som görs med tonkurvor tillämpas på den förscannade bilden (Preview-bilden).
  - Du kan även skapa en tonkurva på fri hand.

## Ändring av tonkurvor på fri hand

Denna funktion ger dig möjlighet att rita en tonkurva på fri hand.

1. Välj den färgkanal (R, G, B, RGB) som skall justeras från menyn för kanalval (Channel Selection).
2. Klicka på knappen “Tone Curve Drawing”.
  - Markören ändras till formen av en penna.
3. Rita den önskade kurvan genom att dra.
  - För att mjuka upp kurvans punkter, klicka på knappen “Smooth Curve”.
  - Ändringen avsätts i preview-bilden.

## Justering av histogram

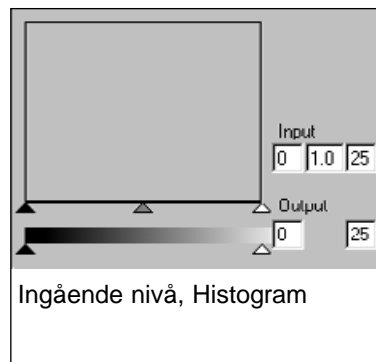
På reglagefältet för ingående värden finns reglagen "Input shadow", "Input gamma" och "Input Highlight". På reglagefältet för utgående värden finns reglagen "Output Highlight" och "Output shadow".

Bilden kan korrigeras genom att dra reglaget eller att skriva in värdet direkt i textrutan.

Ändringarna kommer att synas i Prescan-bilden.

### 1. Dra i reglaget för att flytta det till den önskade nivån eller skriv in värdet direkt i textrutan.

- Ändringarna kommer att synas i preview-bilden.



Visning av histogram för respektive R-, G- och B-färg

### 1. Klicka på knappen RGB Display.

- När knappen RGB Display klickas igen, försvinner histogrammen för respektive R-, G-, B-kanal.

## Inställning av vit- eller svartpunkterna

Denna funktion ger dig möjlighet att justera högdager- eller lågdagerpunkten till ett bestämt värde.

- Ändringarna tillämpas automatiskt på preview-bilden.

### Inställning av vitpunkten

#### 1. Dubbelklicka på knappen för vitpunkt.

- Dialogrutan Point Value visas.

#### 2. Skriv in det önskade vitpunktsvärdet.

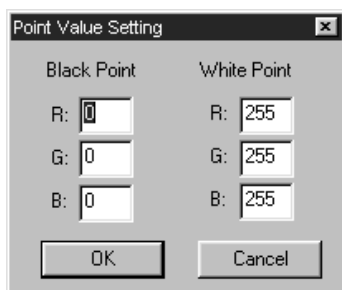
#### 3. Klicka på knappen för vitpunkt (White Point).

- Markören ändras till formen av en vit pipett.

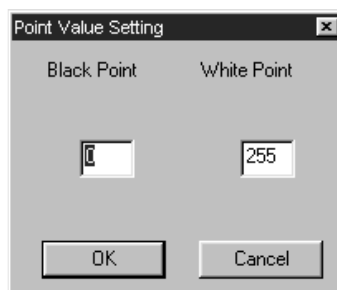
#### 4. Klicka på den önskade punkten för högdager i bilden.

- Bilden justeras så att den punkt du klickat på blir högdagerpunkten. Högdagerpunktens färg är det vitpunktsvärde som du skriver in i steg 2.
- Ändringarna tillämpas på preview-bilden.

Dialogruta för inställning av punktvärde



- När filmtyp är inställd för färgfilm (Color).



- När filmtyp är inställd för svartvit film (monochrome)

### Inställning av svartpunkten

#### 1. Dubbelklicka på knappen för svartpunkt.

- Dialogrutan Point Value visas..

#### 2. Skriv in det önskade svartpunktsvärdet.

#### 3. Klicka på knappen för vitpunkt (Black Point).

- Markören ändras till formen av en svart pipett.

#### 4. Klicka på den önskade punkten för lågdager i bilden.

- Bilden justeras så att den punkt du klickat på blir lågdagerpunkten. Lågdagerpunktens färg är det svartpunktsvärde som du skriver in i steg 2.
- Ändringarna tillämpas på preview-bilden.





### Inställning av gråpunkten

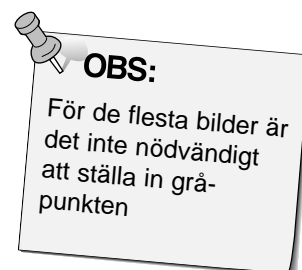
Denna funktion kan fastställa det grå i bilder.

#### 1. Klicka på knappen för gråpunkt (Grey Point).

- Markören ändras till formen av en grå pipett.

#### 2. Klicka på den punkt i bilden som skall ändras till grått.

- Bilden justeras så att den punkt du klickat på blir gråpunkten (grey point).
- Ändringarna tillämpas på preview-bilden.



### Visning av bilders histogram efter att justeringar gjorts

När Apply-knappen har klickats, kan bilders histogram visas efter att justeringar gjorts. Histogrammet efter att justeringar gjorts visas så länge du trycker på denna knapp. När knappen släpps, återgår histogrammet till det föregående.

### Automatinställning

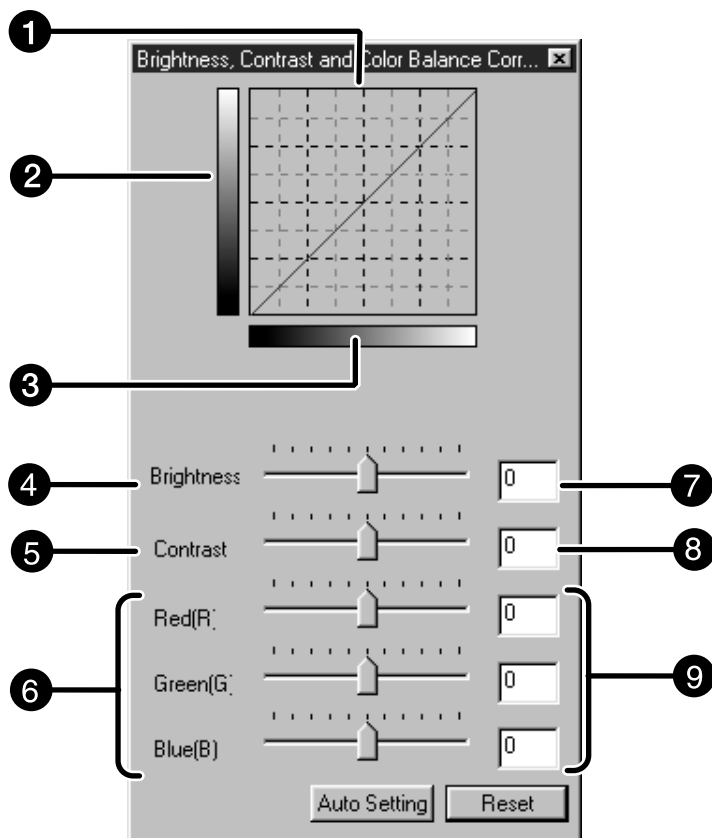
När knappen "Auto setting" klickas, korrigeras bilden automatiskt utan att ta bort någon information från histogrammet och med användning av alla tonsteg från 0 till 255.

När knappen för justering av ljusstyrka/kontrast/färgbalans klickats, visas Brightness/Contrast/Color Balance Correction-fönstret.

Bilderna kan justeras genom att dra reglaget eller genom att skriva in värdet direkt i textrutan.

- Klicka på  i fliken Image Correction.

## Dialogrutan "Brightness, Contrast and Color Balance Correction" — Delarnas namn



- |   |   |   |                          |
|---|---|---|--------------------------|
| 1 | Fixerade tabellvärden efter justering (Post-Correction LUT) | 6 | Reglage för färgbalans   |
| 2 | Gråskala efter justering                                    | 7 | Textruta för ljusstyrka  |
| 3 | Gråskala innan justering                                    | 8 | Textruta för kontrast    |
| 4 | Reglage för ljusstyrka                                      | 9 | Textrutor för färgbalans |
| 5 | Reglage för kontrast  |   |                          |

### 1. Dra reglagen för respektive ljusstyrka, kontrast eller färgbalans eller skriv in önskat värde i text-rutan.

- Ändringen tillämpas på preview-bilden.
- Att flytta reglagen för Brightness (ljusstyrka), Contrast (kontrast) eller Color balance (färgbalans) förändrar "Post-Correction Gray Scale" (gråskalan efter justering) och "Post-Correction LUT" (fixerade tabellvärden efter justering).

### Post-Correction LUT (Fixerade tabellvärden efter justering)

Bildens färg har ändrats som visas av Post-Correction LUT. Överensstämmelsen mellan fägen som visas i Pre-Correction Grey Scale och Post-Correction Grey Scale framkommer i Post-Correction LUT.

### Automatinställning

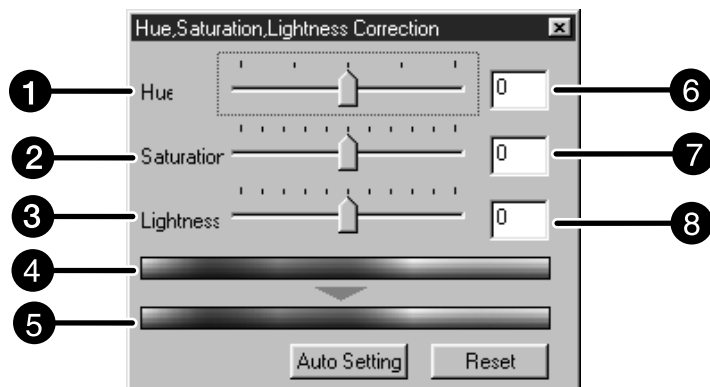
När knappen "Auto setting" klickas, korrigeras bildens ljusstyrka och kontrast automatiskt i enlighet med ljusheten utan att färgbalansen ändras.

När knappen för justering av nyans/mättnad/ljushet klickas, visas fönstret "Hue/Saturation/Lightness Correction".

Bilderna kan justeras genom att dra reglaget eller skriva in det önskade värdet direkt i textrutan.

- Klicka på  i fliken Image Correction.

### Dialogrutan "Hue, Saturation, Lightness Correction" — Delarnas namn



- |   |                          |   |                         |
|---|--------------------------|---|-------------------------|
| 1 | Reglage för nyans        | 6 | Textruta för nyansnivå  |
| 2 | Reglage för mättnad      | 7 | Textruta för ljusstyrka |
| 3 | Reglage för ljushet      | 8 | Textruta för mättnad    |
| 4 | Färgprov innan justering | 9 | Textruta för ljushet    |
| 5 | Färgprov efter justering |   |                         |

### 1. Dra respektive reglage "Hue", "Saturation" eller "Lightness" eller skriv in det önskade värdet direkt i textrutan.

- Ändringen tillämpas på preview-bilden.
- För att ändra färgen, flytta Hue-, Saturation- eller Lightnessreglaget (eller skriv in det önskade värdet i textrutan).
- Att flytta reglaget förändrar "Pre-Correction Color Sample" (färgprov innan justering) och "Post-Correction Color Sample" (färgprov efter justering).

### Färgprov innan justering och färgprov efter justering

Bildens färg förändras som visas av "Correction Color Sample" (prov på färgjustering).

Färgen som visas i "Pre-Correction Color Sample" är ändrad som visas i "Post-Correction Color Sample".

### **Automatinställning**

När knappen “Auto setting” klickas, justeras bildens mättnad automatiskt på ett märkbart sätt utan att förändra nyans och mättnad.

### **Reset (återställning)**

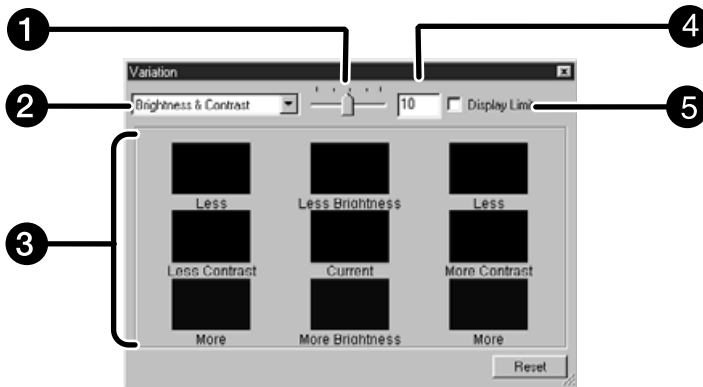
Om du klickar på Reset-knappen, återställs inställningarna i det aktuella justeringsfönstret.

De få rutorna med alternativa bilder visas runt den justerade preview-bilden. Du kan justera bilden och samtidigt jämföra med de alternativa bilderna "variation images".

1. Klicka på  i fliken "Image Correction tab".

### Dialogrutan Variations — Delarnas namn

---



- 1 Reglage för "Variation Amount Control" (val av antal justeringssteg)
- 2 Listruta för val av justering
- 3 Visningsyta för bilder före/efter justering
- 4 Textruta för inställning av antal justeringssteg
- 5 Kontrollruta för markering av begränsning

### Val av enhet att justera

Den enhet som skall justeras med "variation" kan väljas bland färgbalans, ljusstyrka, kontrast och mättnad. Däremot är inte färgbalans och mättnad tillgängliga när svartvit film används.

1. Klicka på pilen intill den enhet som skall justeras i listrutan för val av justering. De tillgängliga enheterna för justering visas.

2. Klicka på den enhet som skall justeras.

- De få rutorna med alternativbilder som justerats enligt den valda justeringsenheten visas.

### Justering av färgbalans

De 6 bilder som har justerats med ett steg i respektive RGBCMY-riktning för den mittersta bilden visas.

#### 1. Klicka på Color Balance.

- De 6 justerade alternativa bildrutorna visas.

#### 2. Klicka på den av de 6 alternativbilderna i vars riktning du vill justera, förutom på den mittersta bilden.

- Den bild du klickade på placeras i mitten och 6 nya alternativbilder som har justerats med ett steg i varje riktning visas.

#### 3. Justera bilden korrekt genom att upprepa hanteringen i steg 2.

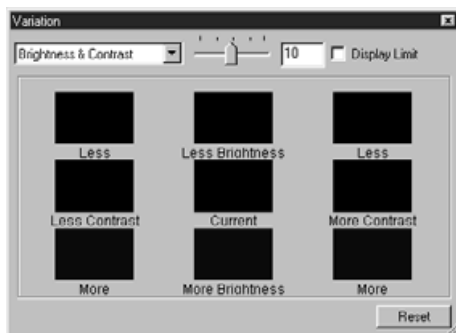
### Justering av ljusstyrka och kontrast

De 8 bilderna på vilka ljusstyrka och kontrast har justerats med ett steg i respektive horisontell och vertikal riktning gentemot den mittersta bilden visas.

Alternativbilderna till vänster om och under den mittersta bilden visar effekten av – justeringen och bilderna till höger om och över den mittersta bilden visar effekten av + justeringen.

#### 1. Klicka på den av de 8 alternativbilderna i vars riktning du vill justera förutom på den mittersta bilden.

- Den bild du klickade på placeras i mitten och 8 nya alternativa preview-bilder som har justerats i respektive riktning visas.



#### 2. Justera bilden korrekt genom att upprepa hanteringen i steg 1.

### Justering av mättnad

De 2 bilder på vilka mättnad har justerats till höger och till vänster om den mittersta bilden visas. Alternativbilden till vänster visar en mindre effekt och den till höger visar en större effekt.

#### 1. Klicka på den av de 2 alternativbilderna i vars riktning du vill justera, förutom på den mittersta bilden.

- Den bild du klickade på placeras i mitten och 2 nya alternativa preview-bilder som har justerats i respektive riktning visas.



#### 2. Justera bilden korrekt genom att upprepa hanteringen i steg 1.

### Ändring av antal justeringssteg

Antalet justeringssteg kan ändras genom att flytta reglaget "Variation Amount Control". Det önskade antalet kan även skrivas in i textrutan.

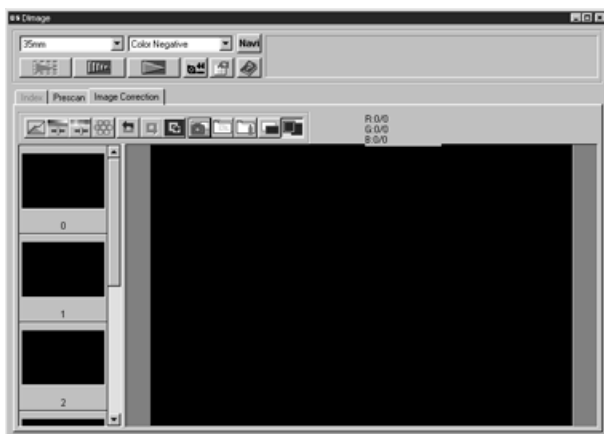


När Snapshot-knappen klickas, lagras den aktuella preview-bilden tillfälligt i visningsytan för "snapshot" (Snapshot Display Area) och visas som en miniatyrbild. När miniatyrbilden i "Snapshot Display Area" dubbelklickas, så visas den bilden i fliken Preview. Detta är bekvämt när bildjusteringarna lagras tillfälligt under arbetet, eller när bilden justeras igen efter att ha gått tillbaka till ett speciellt steg.

### Tillfällig lagring i visningsytan för Snapshot

#### 1. Klicka på .

- Den visade preview-bilden visas i "Snapshot Display Area" som en tillfällig lagringsplats.

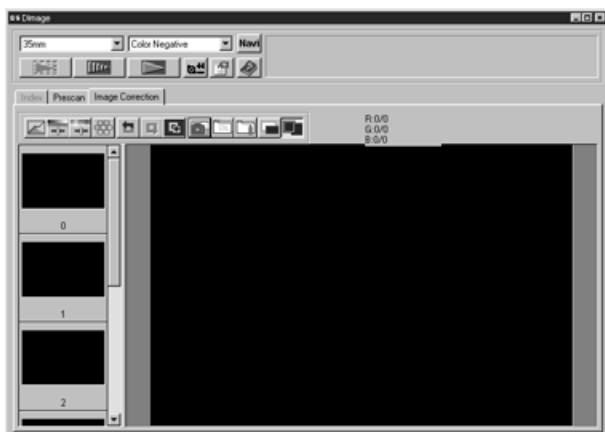


Snapshot Display Area 1 (visningsyta 1 för "snapshot")

### Visning av den bild som tillfälligt lagrats, som en preview-bild

#### 1. Klicka på miniatyrbilden i Snapshot Display Area.

- Den visade preview-bilden raderas och miniatyrbilden visas som en preview-bild.



Snapshot Display Area 2 (visningsyta 2 för snapshot)

### **Helskärmvisning**

Denna funktion ger dig möjlighet att visa den justerade bilden över hela bildskärmen i fliken Image Correction.

#### **1. Klicka på knappen Full-Screen View.**

- När knappen "Pre/Post Correction Image Comparing Display" klickas, ändras automatiskt storleken på den ej justerade och justerade i relation till huvudfönstrets (main Windows) storlek.

### **Kontroll av justeringens resultat medan bilderna radas upp**

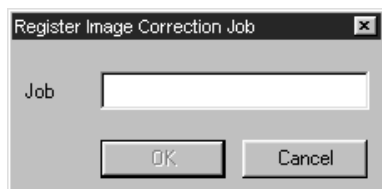
När knappen "Pre/Post Correction Comparison Display" klickas, delas flikarna för bildjustering upp i en höger- och en vänstersida och de ej justerade bilderna (pre-correction) visas på vänster sida och bilderna efter justering (post-correction) visas på höger sida.

Inställningarna för bildjustering i varje justeringsfönster kan sparas som ett bildjusterings-Job. Du kan enkelt tillämpa bildjusteringen på bilden enbart genom att ladda ett lämpligt bildjusterings-Job (Image Correction Job).

### Att spara ett bildjusterings-Job

#### 1. Click on the Image Correction Job Save button in the Image correction tab.

- Dialogrutan "Register Image Correction job" visas.



#### 2. Skriv in Job-namnet och klicka på OK-knappen.

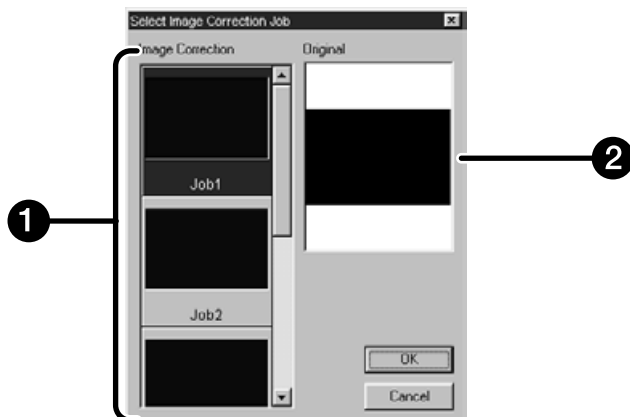
- Den aktuella inställningen för bildjustering sparas som ett bildjusterings-Job (Image Correction Job).

## Att ladda ett bildjusterings-Job

Denna funktion ger dig möjlighet att ta fram ett bildjusterings-Job och tillämpa en bildjustering på den visade bilden.

### 1. Klicka på knappen "Image Correction Job Load" i filen Correction.

- Fönstret Image Correction Job List visas.



① Visningsyta för bildjusterings-Job

② Visning av originalbilden

### 2. Välj ett bildjusterings-Job och klicka på OK-knappen.

#### Att avbryta bildjusteringen

När Undo-knappen klickas, avbryts den aktuella bildjusteringen och bilden återgår till sitt ursprungsläge.

#### Att göra om justeringen

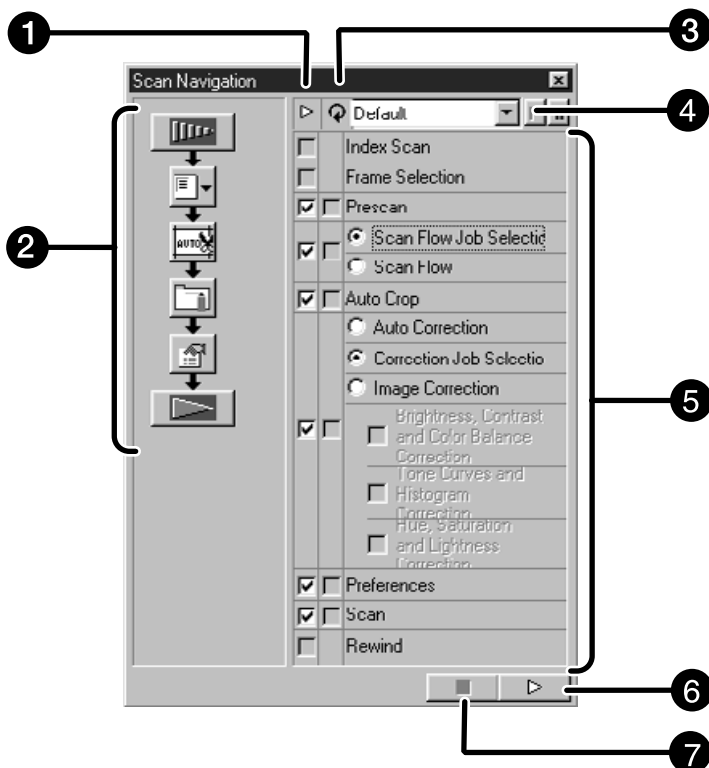
När Redo-knappen klickas, kan den avbrutna bildjusteringen återskapas.

#### Att radera bildjusteringen

När knappen "Reset Correction" klickas, raderas alla bildjusteringar och bilden återfår sin ursprungliga status.

Fönstret Navigation ger dig möjlighet att automatisera scanningsproceduren. När knappen Navigation klickas i huvudfönstret (Main Windows), visas fönstret Navigation.

## Dialogrutan Navigation — Delarnas namn



- ❶ Kontrollruta för funktionsenhet
- ❷ Navigeringsflöde
- ❸ Kontrollruta för upprepade funktioner (APS)

- ❹ Listruta Navigation-meny
- ❺ Funktionsenheter
- ❻ Start-knapp för Navigation
- ❼ Stop-knapp för Navigation

### Meny för Navigation

Denna meny ger dig möjlighet att välja den sparade inställningen för automatisk hantering. Inte bara de sparade inställningarna utan även enheterna "Save Setting" (spara inställning) och "Delete Setting" (radera inställning) visas i denna meny.

#### 1. Välj funktionsenheterna i kontrollrutan "Operation Item" eller i kontrollrutan "APS Repeated Operation Item".

- Den valda enheten visas med sina knappar och pilar som ett navigationsflöde (Navigation Flow).

#### 2. Klicka på knappen "Navigation Start".

- För att avbryta, klicka på knappen "Navigation Stop".

### Kontrollruta för funktionsenhet

Bocka av i kontrollrutan för de funktionsenheter som skall användas som automatiska funktioner. När ett annat filmformat än APS används, kan inte indexscanning, val av filmruta och återspolning väljas.

#### 1. Bocka av i kontrollrutan för de funktionsenheter som skall användas som automatiska funktioner.

#### Kontrollrutan "APS repeated operation item"

Bocka av i kontrollrutan för de funktionsenheter som skall användas för alla bildrutor varje gång du genomför den automatiska hanteringen.

När ett annat filmformat än APS används, kan inte kontrollrutan "APS Repeated Operation Item" (upprepad funktionsenhet för APS) användas.

#### 1. Bocka av i kontrollrutan för de funktionsenheter som skall användas som automatiska funktioner.

### Operation items (funktionsenheter)

De funktionsenheter som kan användas för automatisk hantering visas.

#### 1. Välj hanteringsdetaljerna genom att pricka av i radioknapparna eller bocka av i kontrollrutorna.

### Att spara, välja och radera en Navigation-inställning

Denna funktion ger dig möjlighet att spara Navigation-inställningar. Ovanstående inställningar kan sparas, väljas eller raderas i listrutan Navigation Menu.

#### Att spara en Navigation-inställning

1. **Klicka på pilen intill menylistan Navigation för att visa den tillgängliga menyn.**
2. **Välj inställningar för att spara.**
  - Dialogrutan "Scan Navigation Set Saving" visas.
3. **Skriv in inställningens namn och klicka på OK-knappen.**

#### Att välja Navigation-inställning för scanning

1. **Klicka på pilen intill menylistan Navigation för att visa den tillgängliga menyn.**
2. **Välj den inställning som skall användas.**

#### Att radera Navigation-inställning för scanning

1. **Klicka på pilen intill menylistan Navigation för att visa den tillgängliga menyn.**
2. **Välj den inställning som skall raderas.**
  - Dialogrutan "Scan Navigation Set Deleting" visas.
3. **Välj den inställning som skall raderas och klicka på Delete-knappen.**

Scanna filmen enligt Previewinställningarna.

Med Dimage Scan Multi:s nyttoprogram, kan du spara den slutliga scanningen i ett av följande filformat.

JPEG

TIFF

BMP (endast Windows)

PICT (endast Macintosh operativsystem)

Den 48 bits bildfilen (16 bit för varje RGB) kan sparas i tiff-format.

### Twain drivrutin / Plug-in mjukvara

#### Med Preview-bilden visad i fliken Preview...

1. Klicka på  i huvudfönstret (Main Windows).

- Den slutliga scanningen startar.
- När scanningen är genomförd, kommer den slutliga scanningen att föras över till värdprogrammets fönster.

2. Spara bilden genom att använda instruktionerna för ditt värdprogram.

3. Stäng Control-fönstret för att gå ur Dimage Scan Elite drivrutiner/programvara.

- Drivrutinens fönster kommer att stängas automatiskt efter varje scanning om "Close driver after scanning" har valts i dialogrutan Preferences (sid. 21).

### Nyttoprogrammet

#### Med den förscannade bilden visad i fliken Preview...

1. Klicka på  i huvudfönstret (Main Windows).

Ditt datasystems normala dialogruta SaveSpara visas.

2. Skriv in önskat filnamn och välj målmapp för filen.

3. Välj filtyp från rullgardinslistan.

4. Klicka på .

- Den slutliga scanningen startar.
- När scanningen genomförts, kommer scanningen att sparas på vald plats. Programmet kommer att återgå till fliken Preview.



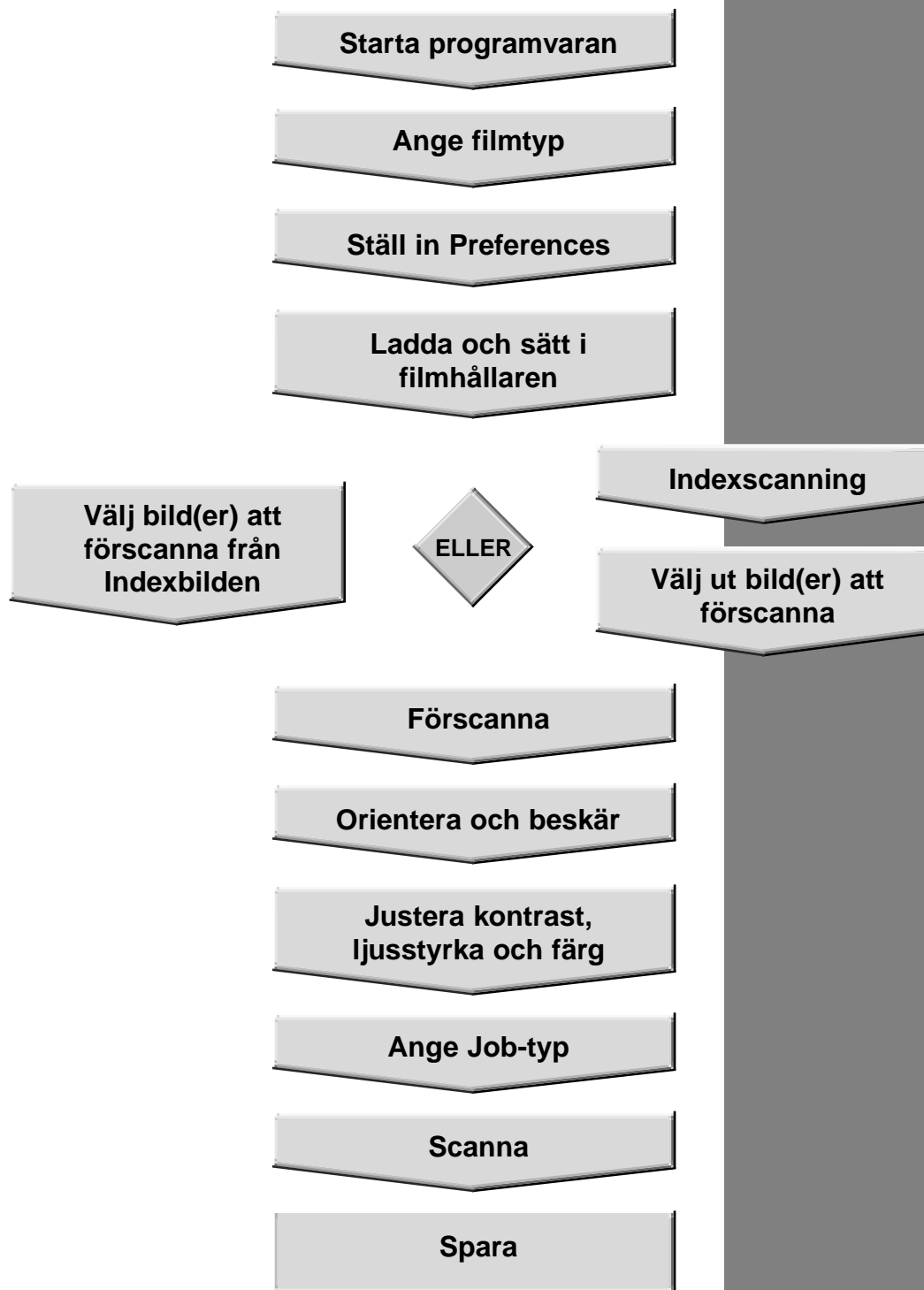
5. Stäng Control-fönstret för att gå ur Dimage Scan Elite drivrutiner/programvara.

- Driver-fönstret stängs automatiskt efter varje scanning om "Close driver after scanning" har valts i dialogrutan Preferences (sid. 21).

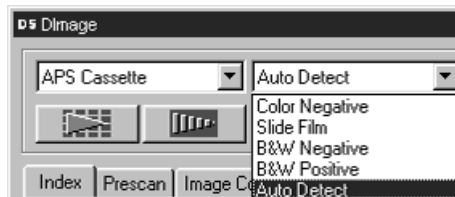


# SCANNING AV APS-FILM

## FLÖDESSCHEMA

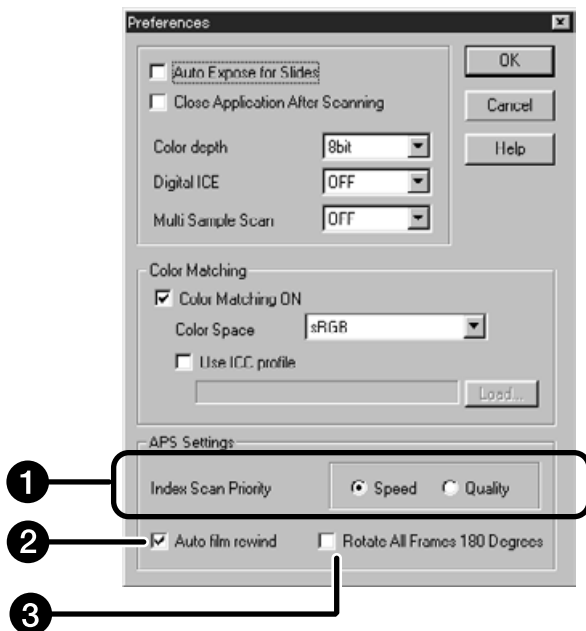


1. Starta programvaran (sidorna 18-19).
2. Välj APS från rullgardinslistan Film Format i huvudfönstret (main Windows).
3. Välj typ av film från rullgardinslistan Film Type.



## 1. Klicka på i huvudfönstret (Main Windows).

Dialogrutan Preferences visas.



## 2. Ställ in Preferences som önskas i delen för APS-inställningar.

- Ta bort bocken i kontrollrutan "Close Driver Software After Scanning" när flera bilder skall scannas samtidigt.

### 1 Index Scan Priority (prioritering vid index-scanning)

**Speed** – Skapar en miniatyrbild av varje bildruta på rullen.

**Quality** – Miniatyrbilder och Preview-bilder skapas av varje bildruta på rullen.

- Genom att dubbelklicka på en indexbild öppnas den färdiga, förscannade bilden.

### 2 Auto Film Rewind (automatisk filmåterspolning)

Genom att klicka på eject-knappen i Command-fönstret återspolas filmen automatiskt in i APS-kassetten innan APS-adaptorn skjuts ut.

### 3 Rotate All Frames 180 Degrees (Vrid alla bildrutor 180°)

Vrider alla bildrutor i index-fönstret i 180°.

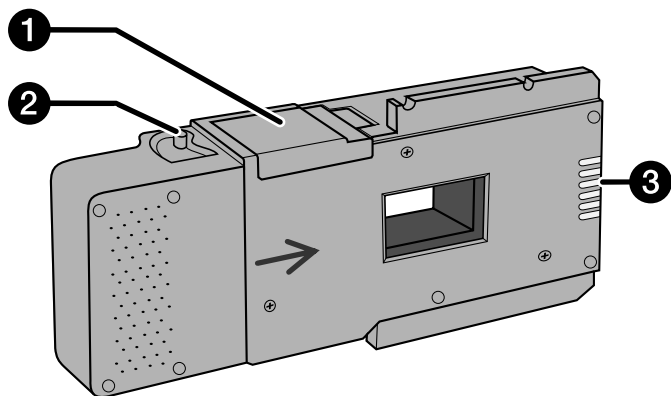
## APS-ADAPTER (EXTRA TILLBEHÖR)

APS-adaptorn AD-10 är ett extra tillbehör. Dimåge Scan Elite kan inte scanna film för Advanced Photo System (IX-240 type) utan APS-adaptorn AD-10 .

### Delarnas namn

- 1 Filmkamarlock
- 2 Filmkammarens frigörare
- 3 Scannerkontakter\*

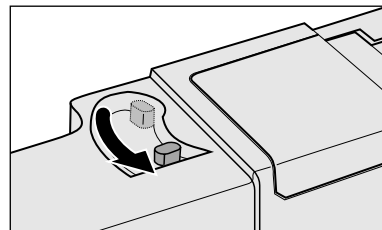
\* Vidrör ej



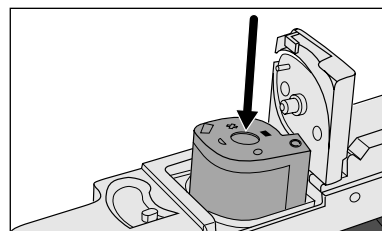
### Laddning av APS-adaptorn

#### 1. Skjut filmkammarens frigörare som visas.

- Filmkammarens lock kommer att öppnas.



#### 2. Lägg i filmkassetten i filmkammaren med VEI uppåt.

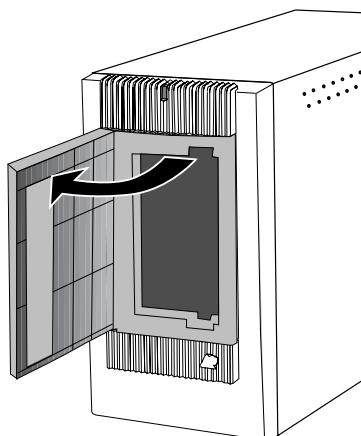


#### 3. Stäng filmkammarens lock.

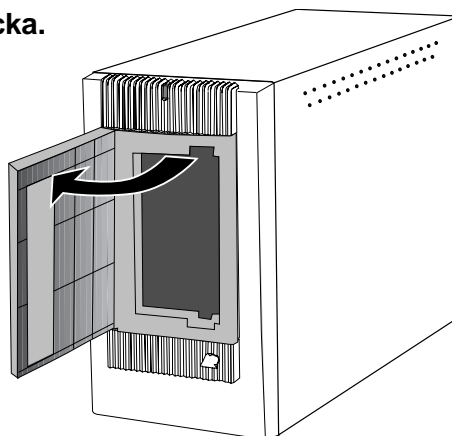
- Filmkammarens lock kan inte låsas om markeringen ■ inte visas på kassetten. Att stänga locket med våld kan orsaka skador på kassetten.

## Montering av APS-adaptern

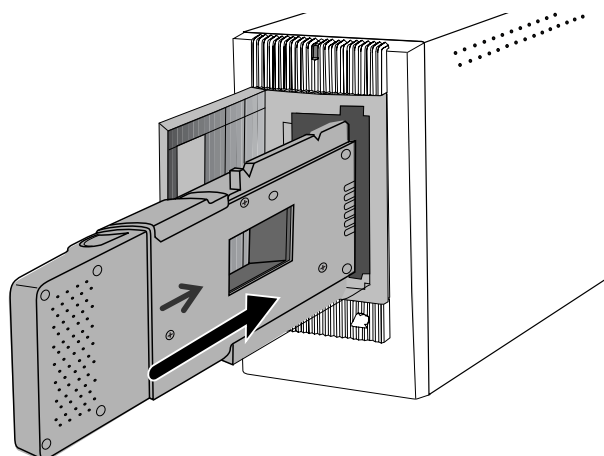
1. Tryck för att låsa upp,



...och öppna sedan scannerns filmlucka.



2. Placera APS-adaptern i scannern.

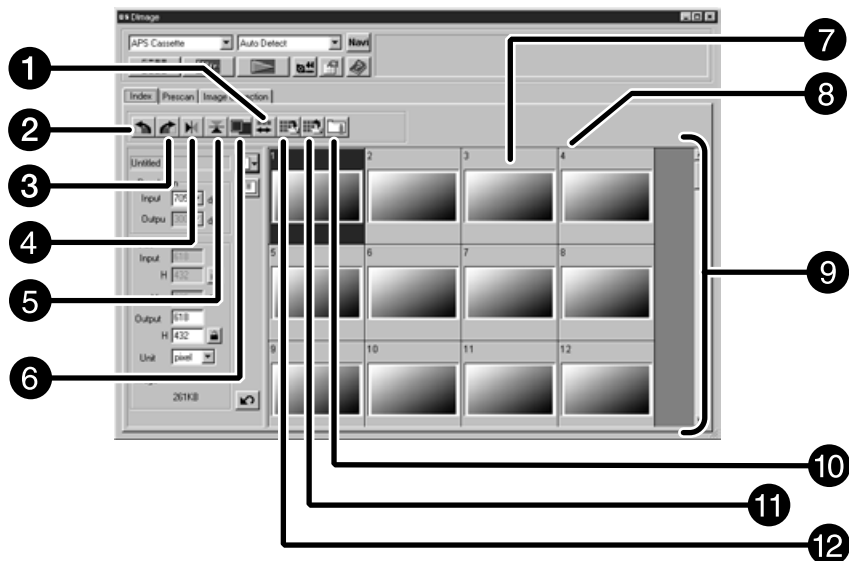


Indexscanningen visar en scanning av varje bild från kassetten i fliken index scan. Den tid som krävs för en indexscanning varierar, beroende på din dators prestanda.

Om du inte vill indexscanna hela rullen, välj då numret på den bildruta som du vill scanna från den indexbild som du får från ditt fotolabb. Klicka på den korrekta bildrutan i index-fönstret för att välja ut en bild som skall förscannas eller scannas.

- Det finns två möjligheter att göra en indexscanning, Speed (snabb) eller Quality (hög kvalitet). Välj önskad möjlighet i dialogrutan Preference (sid. 57).

## Fliken Index – Delarnas namn

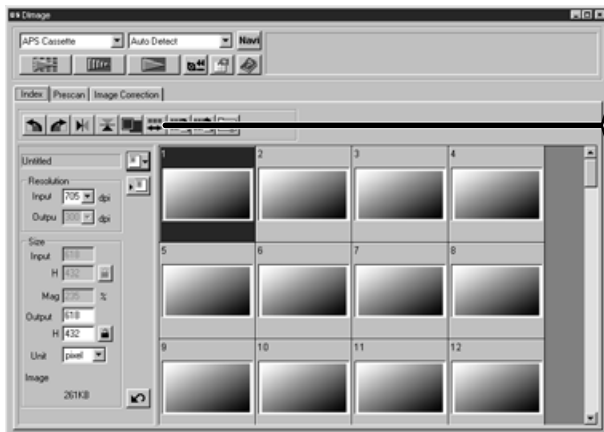


- |  |   |
|--|---|
| 1 Knapp för bildrutor i omvänd ordning | 8 Bildrutans nummer   |
| 2 Knapp för rotation motsols           | 9 Index-bildruta  |
| 3 Knapp för rotation medsols           | 10 Knapp för laddning av bildjusterings-<br>Job (Image Correction Job Load) |
| 4 Knapp för spegelvändning             | 11 Knapp för laddning av Index  |
| 5 Knapp för vändning uppochner         | 12 Knapp för att spara Index-scanning                                       |
| 6 Knapp för helskärmvisning            |   |
| 7 Index-bild                           |   |

## Index-scanning

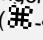
Klicka på  i huvudfönstret (Main Windows).

- Alla kassetternas bildrutor kommer att scannas och visas i fliken Index.



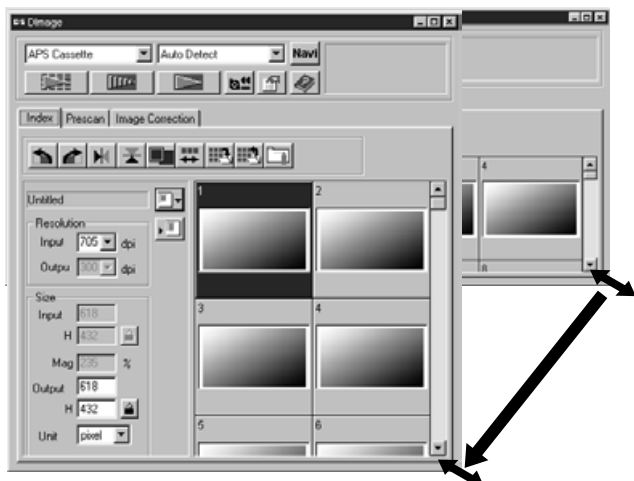
Klicka på  för att vända visningsordningen.

### OBS:

- För att avbryta indexscanningen, tryck då på Esc-tangenten () Command och punkt på en Macintosh) tills meddelanderutan Cancelling Index Scan visas.
- De gjorda indexscanningarna visas i fliken index.
- Bildrutor som inte indexscannats kan fortfarande väljas ut till förscanning och scanning.

## Att förändra fönstrets storlek

Ändra storleken på fönstret i fliken "Index scan" som önskas. Bildrutornas position förändras därefter.

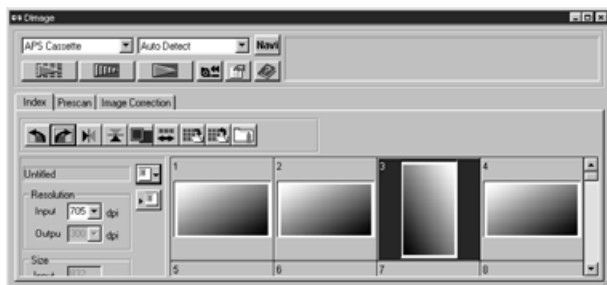


## Klicka på fönstrets hörn och dra, för att ge det önskad storlek.

- När knappen "Full-Screen View" inte klickats, kommer storleken och formen på index-bilderna inte att ändras.
- När knappen "Full-Screen View" har klickats, ändras index-bildernas storlek automatiskt och alla rutorna visas.

## Att vrida Indexbilderna

Vrid indexbilderna så att de visas i korrekt riktning i fönstret i fliken "Index Scan".

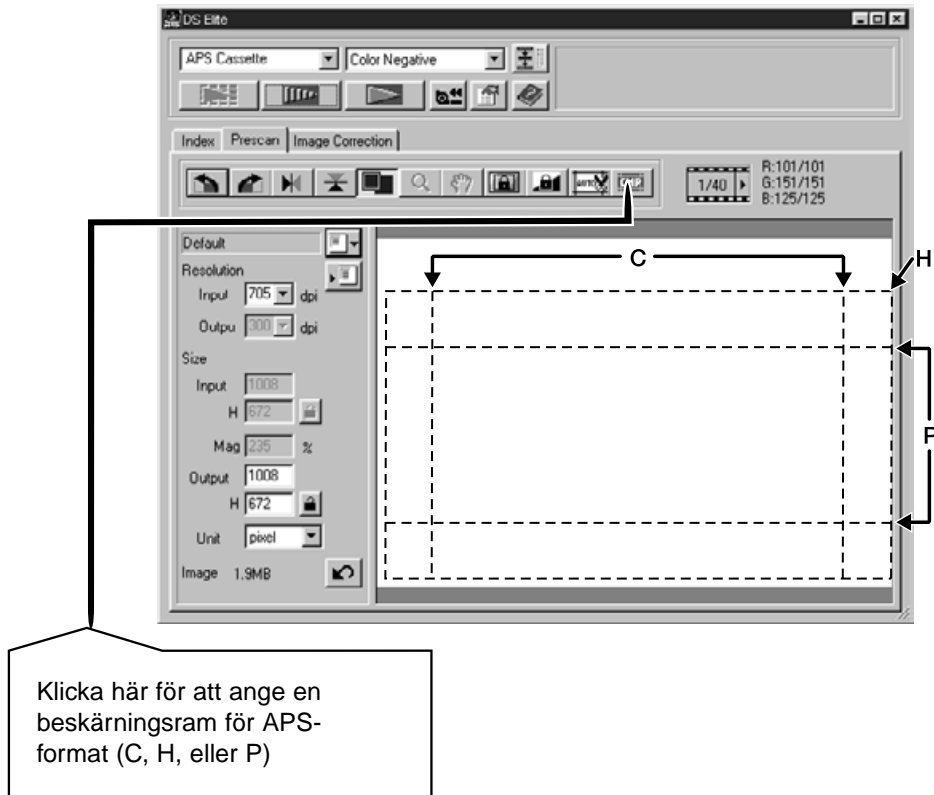


Välj ut de önskade bildrutorna och klicka sedan på ,  eller , .

- De valda bildrutorna vrids i steg om 90° antingen med- eller motsols, vänds uppochner eller spegelvänds.
- Att vrida indexbilden kommer inte att påverka Preview-bilden eller scanningen.



1. Klicka på en bild eller en bildruta och klicka sedan på . Bilden kommer att förscannas och därefter öppnas i fliken Preview.



2. Orientera och beskär bilden som önskas (sidorna 29-32).
3. Gör justeringar av kontrast, ljusstyrka och färg (sidorna 34-46).
4. Välj önskad job-typ (sidorna 71-72).
  - endast en job-typ kan väljas när flera bilder scannas samtidigt.
5. Stäng fönstret i fliken Preview för att återgå till fönstret i fliken Index.
  - Justeringar som görs i fliken Preview behålls tills bilden är scannad eller drivrutinen har stängts.

## Att välja bildrutor

### 1. Klicka på en bild för att välja ut den för scanning.

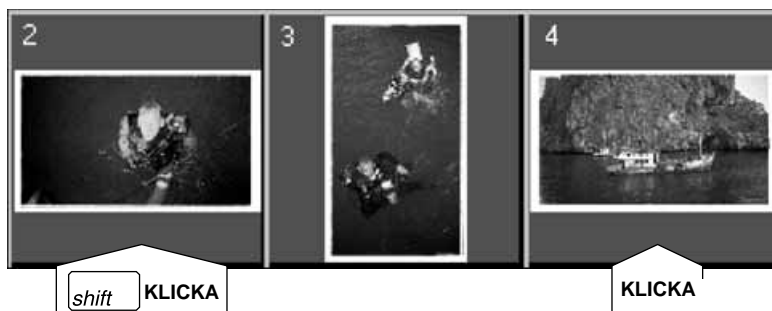
- Utvalda bilder omges av en mörkgrå ram.



- Tryck ner Ctrl-tangenten (⌘) -tangenten på Macintosh) och klicka samtidigt för att välja ytterligare bilder för scanning.
- Tryck ner Ctrl-tangenten (⌘) -tangenten på Macintosh) samtidig som du klickar för att välja bort en bild.



- Tryck ner shift-tangenten och klicka samtidigt för att välja alla bildrutor mellan den aktuella rutan och den sist valda bildrutan



### 2. Klicka på för att scanna den/de valda bilden/bilderna.

- Scanningen upphör om fler bilder har valts än det största antal bildrutor som ställts in i dialogrutan Preferences, för inhämtning av flera bilder samtidigt. Se Preferences - APS-inställningar på sidan 57.
- Bilden kommer att öppnas i ditt bildbehandlingsprogram när scannerns drivrutin/program har stängts.
- Vissa bildbehandlingsprogram kan bara hämta in en bild åt gången.

**OBS:**  
 Klicka på  för att spara index som en bildfil.  
 • Bilden kan sparas i JPEG, eller BMP-format (JPEG- eller PICT-format på Macintosh).

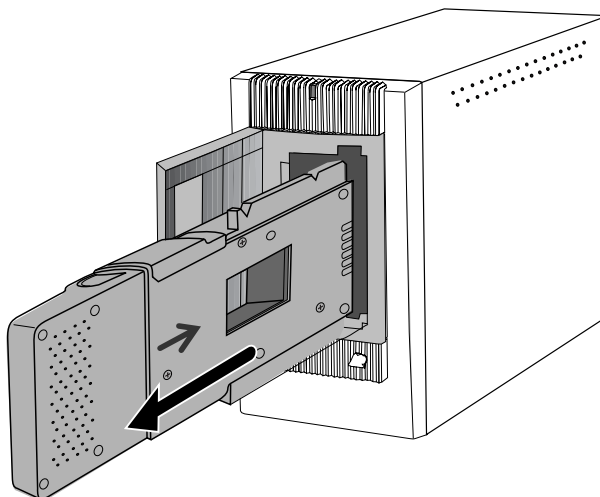
### 3. Se sid. 54 hur den skannade bilden sparas.

- Flera samtida scannningar kommer att sparas genom att använda det valda filnamnet och numreras i kronologisk ordning. T.ex.: Filnamn01, Filnamn02, Filnamn03...

1. Klicka på  för att spola tillbaka filmen in i kassetten.

- Detta steg behövs inte när "auto rewind" har valts i Preference-fönstret (sid. 57).

2. Ta APS-adaptorn ur scannern och stäng filmluckan



3. Stäng Control-fönstret för att avsluta Dimåge Scan Elite-programmet.

- Programfönstret kommer att stängas efter varje scanning om "Close driver after scanning" har valts i dialogrutan Preferences (sid. 21).

4. Öppna APS-adaptorns filmkamarlock och ta ur kassetten.

**OBS:**

Flera bilder kan scannas samtidigt innan drivrutinen stängs.

- Vissa bildbehandlingsprogram kan bara hämta in en bild åt gången.



# **BILAGA**

## ANPASSNING AV FÄRGER (COLOR MATCHING)

Denna funktion ger dig möjlighet att anpassa scannerns data till bildskärmen (färgpaletten).

Det utgående färgutrymme och ICC-profilen kan anges med funktionen Color Matching.

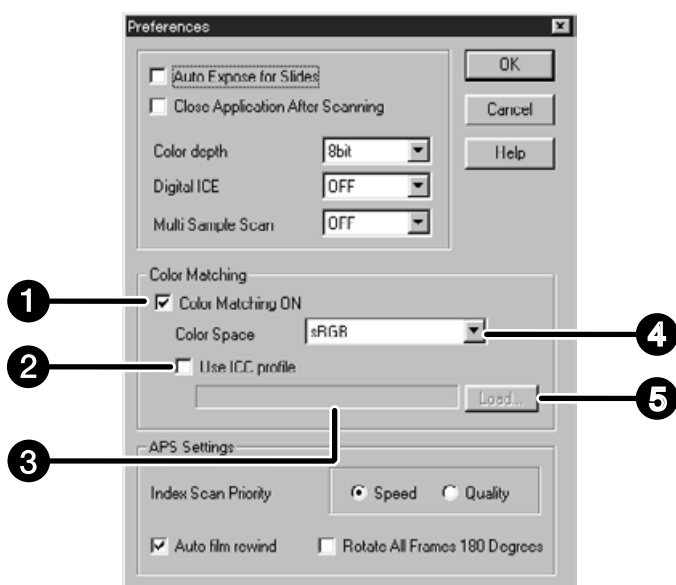
För att anpassa scannerns data till färgutrymme, ange utgående färgutrymme.

För att korrigera färgåtergivningens karaktär på bildskärmen samt minska skillnaden i färgåtergivning mellan bildskärmar i skilda miljöer tillsammans med inställningarna för färgutrymme, ange inställningarna för bildskärmens ICC-profil i både drivrutinen och i ett program som t.ex. Photoshop.

För ytterligare information, se sidan 69.

1. Klicka på  i huvudfönstret (Main Windows).

### Färganpassningen i dialogrutan Preference — Delarnas namn



- 1 Kontrollruta Color Matching ON (PÅ)
- 2 Kontrollruta för inställning av ICC profilen
- 3 Textruta för ICC profilen
- 4 Listruta Output Color Space
- 5 Knapp för laddning av ICC profilen

### 2. Ställ in Preferences som önskas.

- Ta bort boken i kontrollrutan "Close Application After Scanning" när flera bilder skall scannas samtidigt.



## Inställningar av utgående färgutrymme

1. Markera kontrollrutan "Color Matching ON".
2. Klicka på ▼ (meny)-knappen i listrutan "Output Color Space" och de tillgängliga inställningarna för utgående färgutrymme visas.
3. Klicka på önskad inställning för utgående färgutrymme.

## Inställning av ICC profilen

1. Markera kontrollrutan "use ICC profile".
2. Klicka på Load-knappen.
  - Operativsystemets normala dialogruta OPEN visas.
3. Välj ICC-profilen för den bildskärm som används.

Applikationen kanske utför den ursprungliga anpassningsproceduren. Om du vill ändra inställning, se följande provinställningar. Och, när funktionen för färganpassning använts, är operativsystemets, videokortets m.m. funktion för färganpassning urkopplad.

Vid användning av Photoshop Ver.3.0.5 eller Ver. 4.0.1

Utgående färgutrymme: Apple RGB  
ICC profil \*1): använd (för Windows)  
använd inte (för Macintosh)

Vid användning av en applikation då bildskärmens funktion för färganpassning är inkopplad (ON)

Utgående färgutrymme \*2): alternativ  
ICC profil \*1): använd

Vid användning av en applikation då bildskärmens funktion för färganpassning är urkopplad (OFF), eller vid användning av en applikation som inte har någon funktion för färganpassning av bildskärmen.

Utgående färgutrymme: ange inte  
ICC profil \*1): använd

När en bild är scannad med denna inställning, anpassas data till den bildskärm som används.

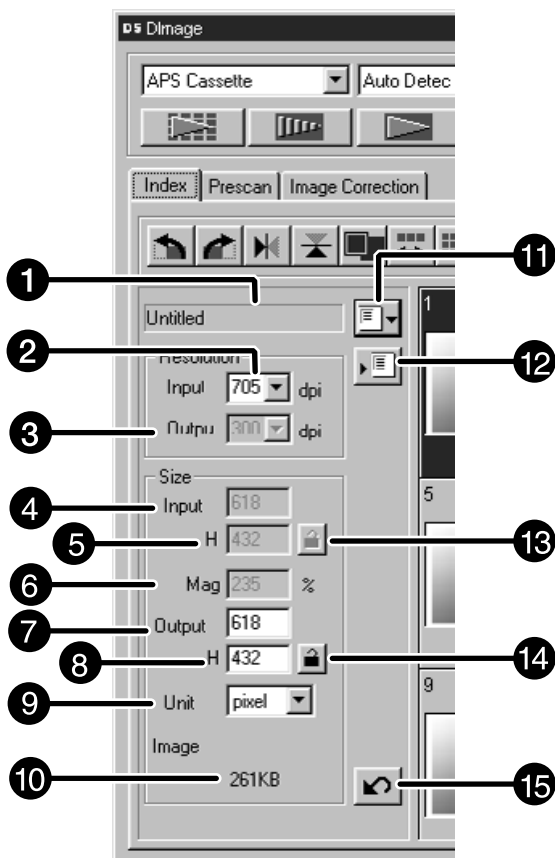
\*1) ICC profilen anger den använda bildskärmens ICC profil.

\*2) Färgutrymmet avgörs av den använda applikationen/drivrutinen.

Scannerinställningarna fastställer din slutliga bilds upplösning, dimensioner och filstorlek och hjälper till att bestämma bildens kvalitet. Du kan välja ett Job (sid. 71) för att ta fram dina valda scannerinställningar eller så kan du skriva in dem direkt i huvudfönstret (fliken Index eller fliken Preview).

## Delen "Scan Settings" i huvudfönstret — Delarnas namn

Förutom fliken "Image Correction" i huvudfönstret.



- |   |  |    |                                       |
|---|--|----|---------------------------------------|
| 1 | Listruta för Job-namn                            | 9  | Listruta Units (enheter)              |
| 2 | Listruta Input Resolution (ingående upplösning)  | 10 | Visning av bildens storlek            |
| 3 | Listruta Output Resolution (utgående upplösning) | 11 | Knapp för laddning av Job             |
| 4 | Textruta Input Size (W) (ingående storlek (B))   | 12 | Knapp för registrering av Job         |
| 5 | Textruta Input Size (H) (ingående storlek (H))   | 13 | Knapp för låsning av ingående storlek |
| 6 | Textruta Magnification (förstoring)              | 14 | Knapp för låsning av utgående storlek |
| 7 | Textruta Output Size (W) (utgående storlek (B))  | 15 | Reset-knapp (återställning)           |
| 8 | Textruta Output Size (H) (utgående storlek (H))  |    |                                       |

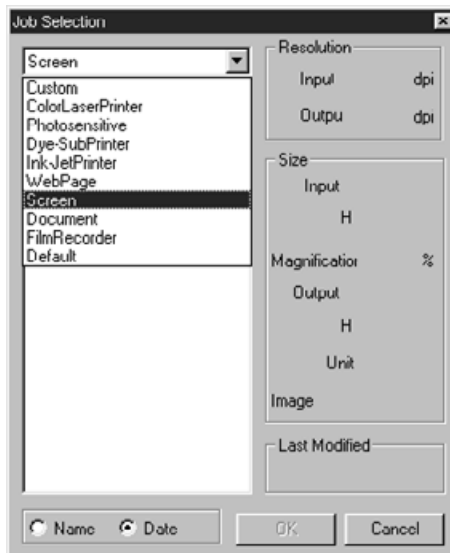


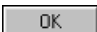
Bildens upplösning (Image resolution) är det antal pixels per tum (ppi eller dpi) som din scannade bild består av. Storleken på en bildfil avgörs av dess storlek (dimensioner) och upplösning. En bra regel att följa vid scanning är "bigger is better". För att uppnå bästa resultat, ställ då in utgående upplösning (output resolution) på det högsta värde som din slutliga utgående enhet (skrivare, bildskärm, m.m.) kan hantera. Drivrutinen avgör automatiskt den ingående upplösning (input resolution) som är nödvändig för att uppnå önskad utgående storlek och upplösning.

1. Klicka på  i fliken Index.

Dialogrutan Job Selection kommer att visas.

2. Välj passende kategori från rullgardinslistan.



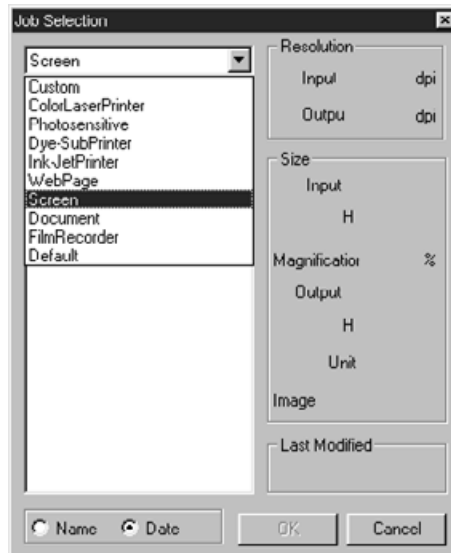
3. Klicka på Job-filens namn för att välja den och klicka sedan på .

- Inställningarna tillämpas på det aktiva Preview-fönstret.

**OBS:**

Job-namn kan arkiveras i kronologisk eller alfabetisk ordning. Välj formatet genom att klicka på Name- eller Date- knappen.

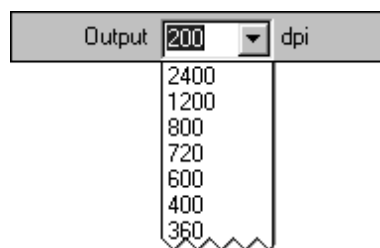
- Beskrivningsramens format ändras enligt ditt val, men kan även storleksändras proportionellt.



Fortsättning på nästa sida.

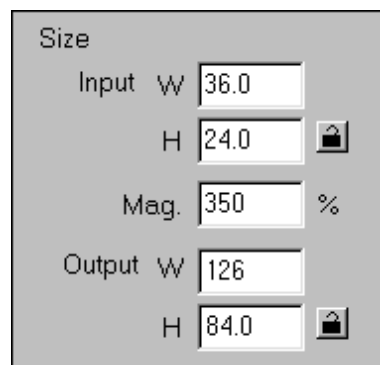
## 4. Skriv in önskad utgående upplösning (output resolution) på rullgardinslistan Output resolution.

- Värdena kan också skrivas in direkt i listrutan Output resolution.
- Den utgående upplösningen (Output resolution) kan inte ändras när listrutan Unit (enhet) är inställd på pixels.



## 5. Beskärningsramens (cropping frame) dimensioner visas i textrutorna Input size.

- Värdena kan även skrivas in direkt eller genom att manuellt ändra beskärningsramens storlek.
- Värdena kommer att ändras om en annan måttenhet har valts.
- Den scannade ytans storlek kan inte ändras om ingående storlek (Input Size) är låst.

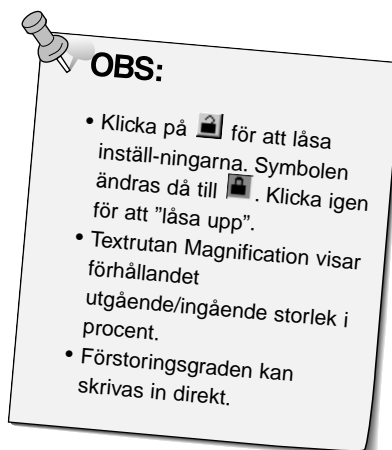


## 6. Skriv in önskad utgående storlek/output size (max 3 siffror).

- Utgående storlek (output size) begränsas av scannerens maximala upplösning.
- Värdena kommer att ändras om en annan måttenhet har valts.
- Utgående storlek (output size) kan inte ändras när listrutan Unit är inställd på pixels.
- Storleken på den scannade ytan kan ändras proportionellt (inom upplösningens gränser) när Output Size (utgående storlek) är låst.

## 7. Textrutan Input scan resolution är inställd på den lägsta ingående (scannade) upplösning som krävs för den önskade utgående storleken och upplösningen.

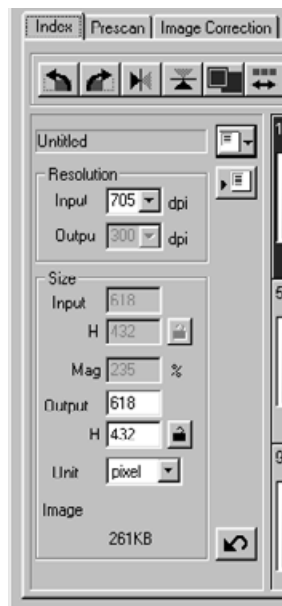
- Input scan resolutions (ingående scannad upplösning) kan även väljas på rullgardinsmenyn eller skrivas in direkt.



## Att skapa ett Job

Förutom de Job-inställningar som följer med programvaran, kan du också skapa och spara dina egna Job-inställningar.

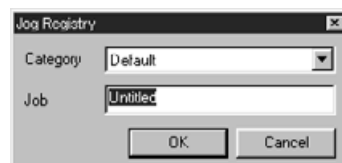
1. Gör de önskade inställningarna i huvudfönstret (Main Windows) (fliken Index eller fliken Preview).



2. Klicka på .

Dialogrutan Job Registry visas på bildskärmen

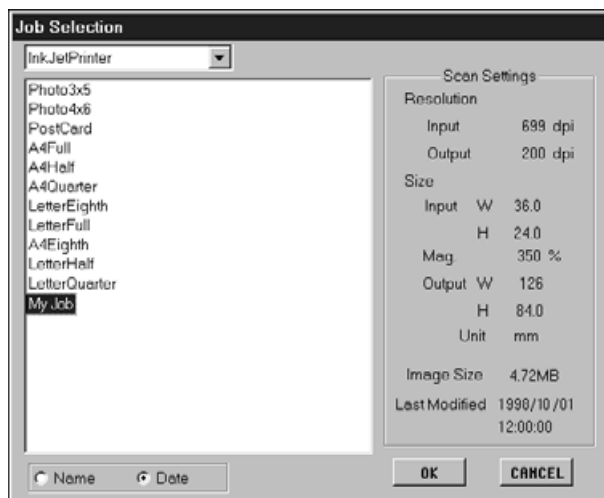
3. Namnge job-filen genom att skriva in en titel och välja önskad kategori. Klicka sedan på .



## Att ta bort ett Job

Du kan ta bort det "Job" som du skapade, när det inte längre behövs.

Klicka på Job-namnet i huvudfönstrets (Main Windows) del "Scan Settings" och tryck sedan på ditt tangentbords Delete-tangent.



Innan den slutliga scanningen görs, behöver scannern veta hur stor den slutliga bilden kommer att bli samt den utgående bildkvalitet som skall användas (skrivare, bildskärm, m.m.) så att den vet med vilken upplösning filmen skall scannas. Att använda Job-funktionen är ett snabbt och enkelt sätt att tillämpa scannerinställningarna.

Job-kategori	Beskrivning
<b>Custom</b>	Scannerinställningar skapade av användaren (sid. 71).
<b>Color Laser Printer (Laserskrivare, färg)</b>	Digitala färgkopiatorer och färglaserskrivare Ger en utgående upplösning på 400 eller 600 dpi. Det finns två valbara pappersformat; letter och A4.
<b>Photosensitive</b>	Skrivare som använder ljuskänsligt/fotografiskt material Kan ge en utgående upplösning på 400 dpi, 360 dpi, 267 dpi och 180 dpi. Det finns tio valbara pappersformat.
<b>Dye-Sub Printer</b>	Sublimeringsskrivare Ger en utgående upplösning på 300dpi. Det finns 4 valbara pappersformat.
<b>Ink Jet Printer (Bläckstråleskrivare)</b>	Ger en utgående upplösning på 200 dpi. Det finns 4 valbara pappersformat.
<b>Web Page (Internetsida)</b>	För användning till hemsidor Bildens storlek anges i pixels och kan variera. Standardstorlekar för PhotoCD finns även tillgängliga.
<b>Screen</b>	För visning på bildskärmen Bildens storlek anges i pixels och kommer att bli i VGA-standard på 640 x 480 pixels eller mer.
<b>Document</b>	För montering i dokument Ger en utgående upplösning på 72 dpi. Bildens storlek avgörs av det valda pappersformatet.
<b>Film Recorder (CD-brännare)</b>	För bilder med hög ingående upplösning som skall skickas till en CD-brännare (Film Recorder).
<b>Default</b>	Denna kategori använder sig av de förinställda inställningarna för filmformatet. Scannerinställningarna visas i Job Selection-fönstret.

# FILLISTA FÖR SCANNINGS-JOB – 35MM

För att underlätta för dig, är följande en lista på de job-kategorier och -namn som finns för film-formaten 35mm och APS.

Kategori	Job-namn	Upplösning		Först.	Enhet	Ing. storlek		Ing. lås	Utg. storlek		Utg. lås
		In	Ut			B	H		B	H	
<b>Förinställt (Default)</b>	Default	705	300	235	pixel	1008	672	OFF	1008	672	OFF
<b>Laserskrivare, färg</b>	Max Size_600dpi	2820	600	470	mm	36.3	24.2	OFF	170.00	113.00	ON
	A4Quarter_600dpi	2447	600	407	mm	36.3	24.2	OFF	148.00	98.70	ON
	A4Eighth_600dpi	1735	600	289	mm	36.3	24.2	OFF	105.00	70.00	ON
	Letter Quarter_600dpi	2291	600	381	tum	1.43	0.95	OFF	5.46	3.64	ON
	Letter Eighth_600dpi	1702	600	283	tum	1.43	0.95	OFF	4.05	2.70	ON
	Max Size_400dpi	2820	400	705	mm	36.3	24.2	OFF	256.00	170.00	ON
	A4Half_400dpi	2313	400	578	mm	36.3	24.2	OFF	210.00	140.00	ON
	A4Quarter_400dpi	1629	400	407	mm	36.3	24.2	OFF	147.00	98.00	ON
	A4Eighth_400dpi	1156	400	289	mm	36.3	24.2	OFF	105.00	69.90	ON
	Letter Half_400dpi	2291	400	572	tum	1.42	0.95	OFF	8.19	5.46	ON
	Letter Quarter_400dpi	1526	400	381	tum	1.43	0.95	OFF	5.45	3.63	ON
	Letter Eighth_400dpi	1133	400	283	tum	1.43	0.95	OFF	4.05	2.70	ON
<b>Photosensitive</b> (För ljuskänsligt mtrl.)	Max Size	2820	400	705	mm	36.3	24.2	OFF	256.00	170.00	ON
	A5_400dpi	2313	400	578	mm	36.3	24.2	OFF	210.00	140.00	ON
	8x10_400dpi	2798	400	699	tum	1.43	0.95	OFF	10.00	6.66	ON
	5x7_400dpi	1961	400	490	tum	1.43	0.95	OFF	7.01	4.67	ON
	PostCard4 6_400dpi	1678	400	419	tum	1.43	0.95	OFF	6.00	4.00	ON
	Letter_267dpi	2039	267	763	tum	1.43	0.95	OFF	10.90	7.27	ON
	A4_267dpi	2187	267	819	mm	36.3	24.2	OFF	297.00	198.00	ON
	A5_267dpi	1545	267	578	mm	36.3	24.2	OFF	210.00	140.00	ON
	8x10_267dpi	1870	267	700	tum	1.43	0.95	OFF	10.00	6.67	ON
	5x7_267dpi	1307	267	489	tum	1.43	0.95	OFF	7.00	4.66	ON
	PostCard4 6_267dpi	1120	267	419	tum	1.43	0.95	OFF	6.00	4.00	ON
	(ej tillgänglig)	1597	360	443	mm	36.3	24.2	OFF	161.00	107.00	ON
	2L_360dpi	1727	360	479	mm	36.3	24.2	OFF	174.00	116.00	ON
	14x17_180dpi	2123	180	1179	mm	36.3	24.2	OFF	428.00	285.00	ON
	11x14_180dpi	1747	180	970	mm	36.3	24.2	OFF	352.00	235.00	ON
	10x12_180dpi	1494	180	830	mm	36.3	24.2	OFF	301.00	200.00	ON
(ej tillgänglig)	797	180	442	mm	36.3	24.2	OFF	160.00	106.00	ON	
2L_180dpi	857	180	476	mm	36.3	24.2	OFF	173.00	115.00	ON	
<b>Sublimeringsskrivare</b>	A4Full	2455	300	818	mm	36.3	24.2	OFF	297.00	198.00	ON
	A4Half	1735	300	578	mm	36.3	24.2	OFF	210.00	140.00	ON
	A4Quarter	1223	300	407	mm	36.3	24.2	OFF	148.00	98.70	ON
	A4Eighth	866	300	289	mm	36.3	24.2	OFF	104.00	69.90	ON
	Letter Full	2291	300	763	tum	1.43	0.95	OFF	10.90	7.28	ON
	Letter Half	1714	300	571	tum	1.43	0.95	OFF	8.17	5.44	ON
	Letter Quarter	1144	300	381	tum	1.43	0.95	OFF	5.45	3.63	ON
	Letter Eighth	850	300	283	tum	1.43	0.95	OFF	4.05	2.70	ON
	(ej tillgänglig)	1223	300	407	mm	36.3	24.2	OFF	148.00	98.70	ON
	Photo4x6	1240	300	413	mm	36.3	24.2	OFF	150.00	100.00	ON
	Photo3x5 /Photo9x13	1049	300	349	mm	36.3	24.2	OFF	127.00	84.60	ON
	<b>Bläckstråleskrivare</b>	A4Full	163	200	818	mm	36.3	24.2	OFF	297.00	198.00
A4Half		1156	200	578	mm	36.3	24.2	OFF	210.00	139.00	ON
A4Quarter		814	200	407	mm	36.3	24.2	OFF	148.00	98.50	ON
A4Eighth		577	200	288	mm	36.4	24.3	OFF	105.00	69.80	ON
Letter Full		1526	200	763	tum	1.42	0.95	OFF	10.90	7.27	ON
Letter Half		1144	200	572	tum	1.42	0.95	OFF	8.17	5.45	ON
Letter Quarter		763	200	381	tum	1.43	0.95	OFF	5.45	3.63	ON
Letter Eighth		566	200	283	tum	1.43	0.95	OFF	4.05	2.70	ON
(ej tillgänglig)		814	200	407	mm	36.3	24.2	OFF	148.00	98.50	ON
Photo4x6		826	200	413	mm	36.3	24.2	OFF	150.00	100.00	ON
Photo3x5 /Photo9x13		699	200	349	mm	36.3	24.0	OFF	127.00	84.50	ON

Fortsättning på nästa sida.

# FILLISTA FÖR SCANNINGS-JOB – 35MM

Kategori	Job-namn	Upplösning		Först.	Enhet	Ing. storlek		Ing. lås	Utg. storlek		Utg. lås
		In	Ut			B	H		B	H	
<b>Internetsida</b>	1023 x 682	716	300	238	pixel	1023	682	OFF	1023	682	ON
	960 x 640	671	300	223	pixel	960	640	OFF	960	640	ON
	870 x 580	608	300	202	pixel	870	580	OFF	870	580	ON
	768 x 512	537	300	179	pixel	768	512	OFF	768	512	ON
	624 x 416	436	300	145	pixel	624	416	OFF	624	416	ON
	600 x 400	419	300	139	pixel	600	400	OFF	600	400	ON
	480 x 320	335	300	111	pixel	480	320	OFF	480	320	ON
	Photo CD 2048 x 3072	2148	300	716	pixel	3072	2048	OFF	3072	2048	ON
	Photo CD 1024 x 1536	1074	300	358	pixel	1536	1024	OFF	1536	1024	ON
	Photo CD512 x 768	537	300	179	pixel	768	512	OFF	768	512	ON
Photo CD256 x 348	243	300	81	pixel	348	232	OFF	348	232	ON	
<b>Bildskärm</b>	1280 x 1024	895	300	298	pixel	1280	853	OFF	1280	853	ON
	1280 x 960	895	300	298	pixel	1280	853	OFF	1280	853	ON
	1152 x 870	805	300	268	pixel	1152	768	OFF	1152	768	ON
	1024 x 768	716	300	238	pixel	1024	682	OFF	1024	682	ON
	832 x 624	582	300	194	pixel	832	554	OFF	832	554	ON
	800 x 600	559	300	186	pixel	800	533	OFF	800	533	ON
	640 x 480	47	300	149	pixel	640	426	OFF	640	426	ON
<b>Dokument</b>	A4 Half	416	72	577	mm	36.3	24.2	OFF	210.00	139.00	ON
	A4 Quarter	293	72	406	mm	36.4	24.1	OFF	148.00	98.40	ON
	A4 Eighth	207	72	287	mm	36.4	24.3	OFF	105.00	70.00	ON
	Letter Half	411	72	570	tum	1.43	0.95	OFF	8.16	5.44	ON
	Letter Quarter	274	72	379	tum	1.43	0.95	OFF	5.44	3.62	ON
	Letter Eighth	203	72	281	tum	1.44	0.96	OFF	4.04	2.69	ON
<b>Film Recorder (CD-brännare)</b>	35mm Full-Frame	2382	2400	99	mm	36.30	24.20	OFF	36.00	24.00	ON
	35mm Half-Frame	1586	2400	66	mm	36.30	24.20	OFF	24.00	16.00	ON
	35mm Quarter-Frame	1189	2400	49	mm	36.7	24.40	OFF	18.00	11.90	ON

# FILLISTA FÖR SCANNINGS-JOB – APS

Kategori	Job-namn	Upplösning		Först. Enhet	Ing. storlek		Ing. lås	Utg. storlek		Utg. lås	
		In	Ut		B	H		B	H		
<b>Förinställt (Default)</b>	Default	705	300	235	pixel	832	480	OFF	832	480	OFF
<b>Laserskrivare, färg</b>	Max Size_600dpi	2820	600	470	mm	29.9	17.2	OFF	140.00	81.20	ON
	A4 Eighth_600dpi	2104	600	350	mm	30.0	17.3	OFF	105.00	60.60	ON
	Letter Eighth_600dpi	2161	600	360	tum	1.18	0.68	OFF	4.25	2.45	ON
	Max Size_400dpi	2820	400	705	mm	29.9	17.2	OFF	211.00	121.00	ON
	A4 Half_400dpi	2809	400	702	mm	29.9	17.2	OFF	210.00	121.00	ON
	A4 Quarter_400dpi	1977	400	494	mm	30.0	17.3	OFF	148.00	85.40	ON
	A4 Eighth_400dpi	1401	400	350	mm	30.0	17.3	OFF	105.00	60.60	ON
	Letter Quarter_400dpi	1851	400	462	tum	1.18	0.68	OFF	5.46	3.15	ON
Letter Eighth_400dpi	1440	400	360	tum	1.18	0.68	OFF	4.25	2.45	ON	
<b>Photosensitive</b> (För ljuskänsligt mtrl.)	Max Size	2820	400	705	mm	29.9	17.2	OFF	211.00	121.00	ON
	A5_400dpi	2809	400	702	mm	29.9	17.2	OFF	210.00	121.00	ON
	5x7_400dpi	2374	400	593	tum	1.18	0.68	OFF	7.00	4.04	ON
	Post Card 4 x 6_400dpi	2039	400	509	tum	1.18	0.68	OFF	6.01	3.47	ON
	Letter_267dpi	2472	267	925	tum	1.18	0.68	OFF	10.90	6.30	ON
	A4_267dpi	2654	267	994	mm	29.9	17.2	OFF	297.00	171.00	ON
	A5_267dpi	1870	267	700	mm	30.0	17.2	OFF	210.00	121.00	ON
	8x10_267dpi	2263	267	847	tum	1.18	0.68	OFF	10.00	5.76	ON
	5x7_267dpi	1586	267	594	tum	1.17	0.68	OFF	7.00	4.04	ON
	PostCard4 x 6_267dpi	1359	267	508	tum	1.18	0.68	OFF	6.00	3.46	ON
	(ej tillgängligt)	1935	360	537	mm	30.0	17.3	OFF	161.00	92.90	ON
	2L_360dpi	2092	360	581	mm	29.9	17.2	OFF	174.00	100.00	ON
	14x17_180dpi	2578	180	1432	mm	29.9	17.2	OFF	429.00	247.00	ON
	11x14_180dpi	2117	180	1176	mm	29.9	17.2	OFF	352.00	203.00	ON
	10x12_180dpi	1809	180	1005	mm	29.9	17.2	OFF	301.00	173.00	ON
(unavailable)	966	180	536	mm	30.0	17.2	OFF	160.00	92.70	ON	
2L_180dpi	1046	180	581	mm	29.9	17.2	OFF	174.00	100.00	ON	
<b>Sublimeringsskrivare</b>	Max Size	2820	300	940	mm	29.9	17.2	OFF	281.00	162.00	ON
	A4 Half	2104	300	701	mm	29.9	17.3	OFF	210.00	121.00	ON
	A4 Quarter	1482	300	494	mm	29.9	17.2	OFF	148.00	85.40	ON
	A4 Eighth	1050	300	350	mm	30.0	17.3	OFF	105.00	60.50	ON
	Letter Full	2776	300	925	tum	1.18	0.68	OFF	10.90	6.30	ON
	Letter Half	2161	300	720	tum	1.18	0.68	OFF	8.50	4.90	ON
	Letter Quarter	1385	300	461	inch	1.18	0.68	OFF	5.45	3.14	ON
	Letter Eighth	1080	300	360	inch	1.18	0.68	OFF	4.25	2.45	ON
	(ej tillgängligt)	1500	300	500	mm	30.0	17.2	OFF	150.00	86.40	ON
	Photo 9x13	1270	300	423	mm	30.0	17.2	OFF	127.00	73.00	ON
<b>Bläckstråleskrivare</b>	A4 Full	1977	200	988	mm	30.0	17.3	OFF	297.00	171.00	ON
	A4 Half	1401	200	700	mm	30.0	17.3	OFF	210.00	121.00	ON
	A4 Quarter	987	200	493	mm	30.0	17.3	OFF	148.00	85.30	ON
	A4 Eighth	700	200	350	mm	30.0	17.3	OFF	105.00	60.40	ON
	Letter Full	1846	200	923	tum	1.18	0.68	OFF	10.90	6.28	ON
	Letter Half	1440	200	720	tum	1.18	0.68	OFF	8.50	4.90	ON
	Letter Quarter	924	200	462	tum	1.17	0.68	OFF	5.45	3.14	ON
	Letter Eighth	720	200	360	tum	1.18	0.68	OFF	4.25	2.45	ON
	Photo 4 x 6	1001	200	500	mm	30.0	17.3	OFF	150.00	86.40	ON
	Photo 3.5 x 5/Photo 9 x 13	846	200	423	mm	30.0	17.2	OFF	127.00	73.00	ON
<b>Internetsidor</b>	1280 x 739	1085	300	361	pixel	1280	739	OFF	1280	739	ON
	1152 x 665	976	300	665	pixel	1152	665	OFF	1152	665	ON
	1024 x 590	867	300	239	pixel	1024	590	OFF	1024	590	ON
	832 x 480	705	300	235	pixel	832	480	OFF	832	480	ON
	800 x 461	678	300	226	pixel	800	461	OFF	800	461	ON
	640 x 369	542	300	180	pixel	640	369	OFF	640	369	ON
	Photo CD1024 x 1536	1303	300	434	pixel	1536	887	OFF	1536	887	ON
	Photo CD512 x 768	650	300	216	pixel	768	443	OFF	768	443	ON
	Photo CD256 x 348	294	300	98	pixel	348	200	OFF	348	200	ON
<b>Bildskärm</b>	1280 x 1024	1085	300	361	pixel	1280	739	OFF	1280	739	ON
	1280 x 960	1085	300	361	pixel	1280	739	OFF	1280	739	ON
	1152 x 870	976	300	325	pixel	1152	665	OFF	1152	665	ON
	1024 x 768	867	300	289	pixel	1024	590	OFF	1024	590	ON
	832 x 624	705	300	235	pixel	832	480	OFF	832	480	ON
	800 x 600	678	300	226	pixel	800	461	OFF	800	461	ON
	640 x 480	542	300	369	pixel	640	369	OFF	640	369	ON
<b>Dokument</b>	A4 Half	504	72	700	mm	30.0	17.3	OFF	210.00	121.00	ON
	A4 Quarter	355	72	493	mm	30.0	17.3	OFF	148.00	85.00	ON
	A4 Eighth	251	72	348	mm	30.0	17.3	OFF	105.00	60.30	ON
	Letter Half	518	72	719	tum	1.18	0.68	OFF	8.50	4.90	ON

<b>BRIGHTNESS</b>	Bildens ljusstyrka eller mörkhet.
<b>CHANNEL</b>	En bilds beståndsdel . Din scannade bild innehåller tre kanaler; rött, grönt, och blått (RGB).
<b>CONTRAST</b>	Graden av lågdagrar i en bild. En bild med hög kontrast har mycket mörka och ljusa ytor och saknar mellantoner. En bild med låg kontrast har många färgtoner som i stort sett har samma ljusstyrka. Bilder med låg kontrast betecknas ofta som 'platta'.
<b>CROP (BESKÄRA)</b>	Att klippa och ta bort oönskade ytterområden i bilden.
<b>DPI</b>	Dots (pixels) per inch (Punkter per tum).
<b>EMULSION SIDE</b>	Den sida av filmen som är belagd med fotografiskt material.
<b>GAMMA</b>	Kontrasten enbart i mellanregistret.
<b>HIGHLIGHTS (HÖGDAGRAR)</b>	De ljusare bildytorna.
<b>HISTOGRAM</b>	En grafik som visar mängden på varje nivå av de 256 ljusstyrkenivåerna (brightness levels).
<b>INTERPOLATION</b>	Ett sätt att lägga till nya pixels under "resampling up".
<b>JPEG</b>	Komprimeringsstandarden JPEG (Joint Photographic Experts Group) kan åstadkomma ett högt kompressionsförhållande och samtidigt bibehålla bildkvalitén. JPEG är ett bildfilformat med brett stöd.
<b>MIDTONE</b>	En bilds mellanregister, mitt emellan ljust och mörkt.
<b>NEUTRAL</b>	Har ingen färguppsättning, som t.ex. svart, vitt eller grått.
<b>PICT</b>	(Endast Macintosh operativsystem) Det grafiska filformatet PICT använder en förlustfri komprimeringsplanering och är kompatibel med de flesta Macintosh-program.
<b>PIXEL</b>	Förkortning för "picture element". D.v.s. punkterna som bygger upp elektroniska bilder.



- RESAMPLE** Att förändra antalet pixels i bilden. Om pixels förkastas när en bild krymps, kallas det resampling down. Om nya pixels skapas i en bild, kallas det resampling up (p. 59).
- RESOLUTION (UPPLÖSNING)** Det antal pixels på en given yta i bilden; som t.ex. pixels per tum eller pixels per centimeter. Hög upplösning innebär en bild med många pixels på en given yta. Låg upplösning innebär att det inte finns så många pixels på en viss yta.
- RGB** Rött, Grönt, och Blått. Dessa är färgerna i de tre kanaler som bygger upp den scannade bilden. Bildskärmar använder röd, grön, och blå fosfor för att skapa den bild som du ser på bildskärmen.
- SHADOWS (LÅGDAGRAR)** De mörka områdena i en bild.
- TIFF** Filer i Tagged Image File-format (TIFF) innehåller bit-mappade data. Förutom att vara ett format med brett användningsområde, kan TIFF hantera en färgpalett som krävs för bilder och grafik med professionell kvalitet.
- WINDOWS® BMP** (Endast Windows) Det grafiska filformatet BMP är till för bit-mappade bilder. BMP-bilder stöds av Paint-program och kan lätt öppnas i de flesta datorer med Windows operativsystem.

## SYMPTOM eller MEDDELANDE

## LÖSNING

Datorn startar inte sedan scannern anslutits.	<ul style="list-style-type: none"> <li>• Stäng av datorn samt alla enheter i din SCSI-kedja och kontrollera sedan SCSI-kablarna, SCSI ID-anlutning, nätsladden, och SCSI ID.</li> </ul>
DS_Elite saknas i rullgardinsmenyn Import/Hämta in.	<ul style="list-style-type: none"> <li>• Kontrollera att plug-in-modulen har placerats i korrekt filmapp. Se sid. 12.</li> </ul>
“Could not establish connection with scanner.”	<ul style="list-style-type: none"> <li>• Indikeringslampan är släckt - Slå på Dimåge Scan Elite, och starta sedan om ditt system.</li> <li>• Kontrollera att SCSI ID:t inte används av en annan SCSI-enhet</li> </ul>
“Setting up now. Remove the film holder.”	<ul style="list-style-type: none"> <li>• Ta ur filmhållaren och klicka sedan på OK.</li> </ul>
Indikeringslampan blinkar snabbt (8Hz).	<ul style="list-style-type: none"> <li>• Scannerluckan har öppnats under uppstart. Stäng scannerluckan.</li> </ul>
“Set film properly...”	<ul style="list-style-type: none"> <li>• Ladda filmhållaren med film.</li> </ul>
“Set 35mm film holder properly.”	<ul style="list-style-type: none"> <li>• Ställ in korrekt filmtyp.</li> </ul>
“Set APS film holder properly.”	<ul style="list-style-type: none"> <li>• Ställ in korrekt filmtyp.</li> </ul>
“Could not recognize the film type.”	<ul style="list-style-type: none"> <li>• Ställ in filmtyp manuellt.</li> </ul>
“Insufficient Memory”	<ul style="list-style-type: none"> <li>• Öka värdprogrammets minneskrav.</li> <li>• Om du har skannat flera bilder samtidigt, stäng värdprogrammet och starta sedan om det.</li> </ul>
“Setting up now. Remove the film holder.” visas när filmhållaren inte är laddad	<ul style="list-style-type: none"> <li>• Kontakta en Minolta serviceverkstad för att byta ut lysröret.</li> </ul>

<b>Typ:</b>	Filmscanner med filmtransport, fast sensor, 1 moment													
<b>Användbar film:</b>	35mm - , negativ /positiv, färg/svartvit APS-kassett (med adapter (extra tillbehör)) - färg/svartvit, negativ/positiv													
<b>Scanningsformat:</b>	35mm 24,2 x 36,3 2688 x 4032 pixels APS 17,28 x 29,95 1920 x 3328 pixels													
<b>Optisk ingående upplösning:</b>	2820 dpi													
<b>A/D-omvandling:</b>	12 bitars													
<b>Bildsensor:</b>	RGB 3-linjers CCD (2700 pixels)													
<b>Scanningstider (cirka):</b>	<table border="1"> <thead> <tr> <th></th> <th>35mm</th> <th>APS</th> </tr> </thead> <tbody> <tr> <td><b>Förscanning</b></td> <td><b>6 sek</b></td> <td><b>6 sek</b></td> </tr> <tr> <td><b>Scanning</b></td> <td><b>40 sek</b></td> <td><b>40 sek</b></td> </tr> <tr> <td><b>Index Scann.</b></td> <td>- -</td> <td><b>6 sek/bildruta</b></td> </tr> </tbody> </table>			35mm	APS	<b>Förscanning</b>	<b>6 sek</b>	<b>6 sek</b>	<b>Scanning</b>	<b>40 sek</b>	<b>40 sek</b>	<b>Index Scann.</b>	- -	<b>6 sek/bildruta</b>
	35mm	APS												
<b>Förscanning</b>	<b>6 sek</b>	<b>6 sek</b>												
<b>Scanning</b>	<b>40 sek</b>	<b>40 sek</b>												
<b>Index Scann.</b>	- -	<b>6 sek/bildruta</b>												
<b>Gränssnitt:</b>	SCSI-2													
<b>SCSI-portar:</b>	DB25, Centronics 50													
<b>Ljuskälla:</b>	3-våglängders kallt lysrör													
<b>Strömstyrka/frekvens:</b>	Produkt avsedd för Nordamerica - 100-120 volt AC, 50/60 Hz Produkt avsedd för Europa - 220-240 volt växelström, 50/60 Hz Denna enhet skall drivas av en strömkälla med en voltstyrka som finns som specificeras på enhetens baksida.													
<b>Strömåtgång:</b>	Max. 30W													
<b>Storlek (B x H x D):</b>	90,5 x 160.5 x 272mm													
<b>Vikt (cirka):</b>	2,0kg													

Tekniska data enligt senaste uppgifter tillgängliga inför tryckningen. Rätten till ändringar förbehålls.

Kontakta din datoråterförsäljare för information om installation, rekommenderad SCSI-2 anslutning, eller programmets kompatibilitet. Om din återförsäljare inte kan hjälpa dig, kontakta då en distributör som finns i listan på omslagets sista sida.

### **Vänligen ha följande uppgifter tillgängliga när du kontaktar Minoltas tekniska support.**

Din dators fabrikat och modell:

Tillgängligt internminne (RAM):

Version av operativsystem:

Övriga anslutna SCSI-enheter:

DS Elite drivrutinens versionsnummer:

Symptom:

Meddelande som visas på bildskärmen när problemet uppstod:

Hur ofta detta har inträffat:

Hur du avgör vilket versionsnummer ditt program/drivrutin har:

Placera markören på statusfönstret i "command"-fönstret för att visa versionsnummer och SCSI ID..

