

MINOLTA

Digitaalikamera



FIN

Käyttöohje

Minolta Finland Branch

Niittykatu 6, PL 37 SF-02201 Espoo, Finland

Tel. 09 423 499

Fax. 09 423 116

<http://www.minolta.com>

<http://www.minolta.de/europe>

Dimàge V



© 1997 Minolta Co., Ltd.
under the Berne Convention and
Universal Copyright Convention

Edited in Germany

9222-2755-38 (P9704-A704)

Ohjelmisto - Windows versio

Kiitos Minolta Dimâge V digitaalikameran ja sen mukana tulevan kuvanhallintaohjelman ostamisesta. Dimâge V kuvanhallintaohjelma on ajuriohjelma, jonka avulla vaihdetaan tiedostoja tietokoneesi ja kameran välillä. Ohjelma antaa sinulle mahdollisuuden:

- Esittää kuvat pienoiskoossa tietokoneen monitorilla.
- Kopioda kuvia kameraan, kovalevylle tai irrotettaville tallennusvälineille, kuten disketeille.
- Poistaa kameran kuvantallennuskortille varastoituja kuvia.
- Muokata kovalevylle tai disketeille kopioituja kuvia. Kokeile vaikkapa rajaamista, kääntelyä, kontrastin/kirkkauden säätöä tai muita muokkaustapoja.
- Tulostaa kuviasi.
- Tallentaa kuvat monin eri tiedostomuodoin.
- Laukaista kamera tietokoneen avulla kaukosäätöisesti.
- Tehdä diaesityksiä.

• Tämän käyttöohjeen kopioiminen osittain tai kokonaisuudessaan on kielletty ilman etukäteen hankittua lupaa Minolta Co., Ltd:ltä.

© 1997 Minolta Co., Ltd.

- Tämän käyttöohjeen virheettömyys on pyritty takaamaan kaikin mahdollisin keinoin. Ole ystävällinen ja ota meihin yhteys, jos sinulla on kysyttävää, löydät virheitä tai huomaat, että tärkeää tietoa puuttuu.
- Minolta ei ota vastuuta ohjelman käyttämisestä johtuvista menetyksistä, vahingoista tai muista seurauksista.
- Mitään osia kirjoista, lehdistä, musiikista tai muita julkaisuista, joihin on olemassa tekijänoikeus, ei saa käyttää, kopioda tai muuttaa ilman etukäteislupaa tekijältä, tekijänoikeuden omistajalta tai myöhemmältä haltijalta, muutoin kuin henkilökohtaiseen, koti- tai vastaavaan käyttöön.

Ole hyvä ja varaa aikaa tämän käyttöohjeen lukemiseen, jotta voisit hyötyä ohjelmiston ominaisuuksista täysimääräisesti.

Käyttöohjeessa oletetaan, että tunnet käytännössä Windows® käyttöjärjestelmän ja sen käyttötavat. Hiiren käytön sekä normaalien Windows® valikkojen ja käskyjen tuntemus välttämätöntä ennen Dimâge V kuvanhallintaohjelman käyttämistä.

Tämä käyttöohje ei opasta:

- tietokoneen peruskäyttöä
- Windows® 95 käyttöä
- Adobe® PhotoDeluxe™ ohjelman käyttöä

Etsi tarvittavat tiedot tietokoneen ja käyttöjärjestelmän käyttöohjeesta tai Adobe PhotoDeluxe sovelluksen on-line ohjeista.

Adobe® PhotoDeluxe™ sovelluksen asennusohjeet alkavat tämän käyttöohjeen sivulta 90. Adobe® PhotoDeluxe™ ohjelman käyttöohjeet ovat osa itse ohjelmaa.

MS, MS-DOS, Microsoft, Windows®, Windows® 95, Windows® NT ovat Microsoft Corporationin rekisteröityjä tavaramerkkejä. Windows® on viralliselta nimeltään Microsoft® Windows® Operating System.

i486 ja Pentium ovat Intel yhtiön rekisteröityjä tavaramerkkejä.

Adobe® ja Adobe® PhotoDeluxe™ ovat Adobe Systems Incorporatedin rekisteröityjä tavaramerkkejä.

Muut yhtiönimet ja tuotenimet ovat kyseisten yritysten rekisteröityjä tavaramerkkejä.



SISÄLLYSLUETTELO	2
ENNEN ALOITTAMISTA	4
Tarkista pakkauksen sisältö	4
Laitteistovaatimukset	6
LIITÄNNÄT	8
OHJELMISTON ASENNUS	10
Windows 95	10
PIKAOPAS	16
Kuvien katselu ja retusointi	16
Kameran käyttö tietokoneen avulla	18
OHJELMISTON KÄYNNISTÄMINEN	20
KATSELUPANEELI	25
Katselupaneelin avaaminen	26
Valittujen kuvien kopioiminen	28
Kaikkien kuvien kopioiminen	30
Valittujen kuvien poistaminen	32
Kaikkien kuvien poistaminen	34
Ennakkokatselukuvien tulostaminen	36
KUVAPANEELI	39
Kuvapaneelin avaaminen	40
Näyttöalueen suurentaminen	43
Kuvan suurentaminen tai pienentäminen monitorilla	44
Kuvan muuttaminen: negatiivi/positiivi	45
Kirkkauden ja kontrastin säätö	46
Väritasapainon säätö	47
Kuvien kääntäminen	48
Kuvien kierittäminen	49
Kuvan värien/sävyjen määrän muuttaminen	50
Kuvan koon muuttaminen	51

Kuvan retusointi	52
Tekstin lisääminen kuvaan	55
Kuvan tulostaminen	56
Kuvien tallentaminen - Tiedostomuodot	57
Kuvien tallentaminen	58

QTIC PÄÄPANEELI	61
QTIC pääpaneelin avaaminen	62
Kameran tilan näyttö	63
Kaukosäätöinen kuvaaminen	64
Valotuskorjaus	66
Vitkalaukaisin	67
Kameran päiväyksen/kellonajan asettaminen	68
Kuvantallennuskortin alustaminen	69
Kopiointi: tietokoneesta kameraan	70
Ajastettujen kuvasarjojen luominen	72

DIAESITYKSET	75
Diaesityksen luominen	76
Diaesityksen muokkaaminen	81
Diaesityksen tallentaminen	84
Diaesityksen avaaminen	85
Diaesityksen näyttäminen	85

HIIREN KÄYTÖN OHJEITA	86
------------------------------------	-----------

ADOBE PHOTODELUXE	90
Laitteistovaatimukset	90
PhotoDeluxen asennus	90
PhotoDeluxen käynnistäminen	91



TARKISTA PAKKAUKSEN SISÄLTÖ

Tarkista pakkauksen sisältö ennen kuin aloitat. Jos jotakin puuttuu, ota yhteys kamerakauppiaseesi tai Minoltan huoltoon.

Näitä tarvitset käyttääksesi Macintosh ohjelmistoasi:

- "Dimâge V Image Control" Windows/Macintosh CD-ROM (Ohjelmisto -Windows/Macintosh)
- "Dimâge V Instruction Manual" Windows/Macintosh CD-ROM (Käyttöohje digitaalikamera & Ohjelmisto Windows/Macintosh)
- Sarjakaapeli SC-232C Windowsille
- Kuvantallennuskortti RM-2S
- Dimâge V digitaalikamera
- 4 AA-koon paristoa

Lisäksi pakkaukseen kuuluvat:

- Adobe PhotoDeluxe CD-ROM
- Objektiivin jatkojohto LC-V100
- Kameralaukku CC-V1
- Käsihihna HS-V1
- Sarjakaapeli SC-422 Macintoshille
- Pikaopas (Quick Reference Guide)
- Takuu- sekä tuotteen



LAITTEISTOVAATIMUKSET

Dimâge V kuvanhallintaohjelmiston käyttämiseksi vaaditaan:

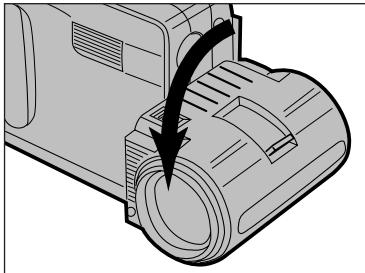
- IBM PC/AT yhteensopiva tietokone, jossa on 486DX 33MHz tai Pentium 60MHz (tai nopeampi prosessori)
- Microsoft Windows 95*
- vähintään 16MB RAM
- vähintään 20MB kovalevytilaa
- monitori, joka pystyy vähintään 640x480 pikselin näyttöalaan ja 16bit väreihin pystyvä näytönohjain.
- CD-ROM asemaan.

Adobe PhotoDeluxen vaatimukset löytyvät sivulta 90.

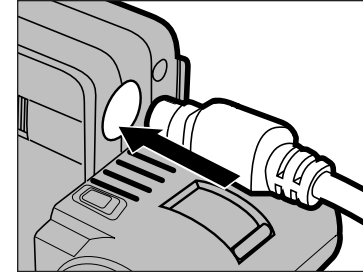
Käytä pakkauksessa mukana olevaa SC-232C sarjakaapelia Dimâge V:n ja tietokoneen liittämiseksi toisiinsa.

COM portin (sarjaportin) määrittäminen on välttämätöntä ohjelmiston asentamisen jälkeen. Jos PC:ssä on asennettuna modeemi (tai jokin muu laite, joka tavallisesti käyttää COM2 porttia), käytä toista COM porttia Dimâge V:n liittämiseen (tavallisesti COM 1). Tarkista tietokoneessasi olevat COM portit (sarjaportit) PC:n tai modeemin käyttöohjeen avulla.

- 1** Kytke virta pois sekä Dimâge V:stä että tietokoneesta.

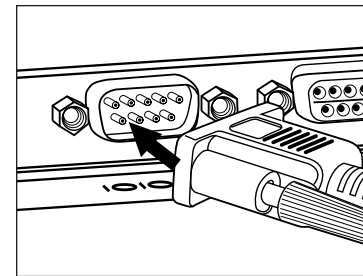


- 2** Aseta objektiivi normaaliasentoon (käännä objektiivia täydet 90° eteenpäin).



- 3** Liitä kaapelin Mini Din 8 -pää (pyöreä, 8-pinninen) Dimâge V:n digitaaliseen in/out -liitäntään.

- Tarkista kaapelin oikea asento ennen liittämistä.



- 4** Liitä kaapelin D-Sub9 -pinninen pää tietokoneen sarjaporttiliitäntään

- Varmistu, että kaapeli on hyvin kiinni sekä kamerassa että tietokoneessa.

- ✎ Kun sarjaporttia 1 (COM 1) ei käytetä Dimâge V:n liittämiseen, vaihda porttiasetuksen numeroa (s.12).
- ✎ NEC PC-9800 sarjan tietokoneiden käyttäjien tulee tarkistaa sarjaporttien pinniasetus. Jos D-Sub9 -pinnistä porttia ei ole, tarvitaan RS232C sarjaporttiadapteri (saatavilla useimmista tietokoneliikkeistä).
- ✎ Käytä pakkauksessa mukana olevaa SC-232C sarjakaapelia. Muista sarjakaapeleista voi puuttua liitäntään tarvittavia pinnejä.

WINDOWS 95

Asennusohjeissa oletetaan, että CD-ROM asemaan on D: ja kovalevy on C:.

1. Käynnistä tietokone ja Windows 95.
2. Aseta "Dimâge V Image Control" CD-ROM asemaan.
3. Valitse **Suorita... Käynnistä** -painikkeesta.
 - Suorita -valintaikkuna tulee näkyville.



3. Kirjoita **D:\English\Disk1\Setup.exe** Avaa -pudotusvalikkoon ja näpäytä hiirellä **OK**.

- Welcome -valintaikkuna tulee näkyville.



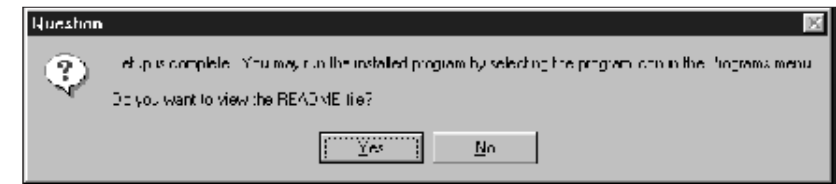
5. Näpäytä hiirellä **Seuraava**.

- Ohjelmiston käyttöehdot tulevat näkyville. Kun olet lukenut ehdot, näpäytä hiirellä **Yes**.
- Choose Destination Location -valintaikkuna tulee näkyville: Voit vaihtaa hakemistoa/kansiota napauttamalla **Browse...**



6. Napauta **Next**.

- Ohjelmiston asennus alkaa.
- Kun asennus on valmis, esille tulee viesti, joka kehottaa käynnistämään Windowsin uudelleen.



- Jos tietokoneessasi ei ole CD-ROM asemaa, käytä toista tietokonetta ja kopioi CD-ROM Minsisältö disketeille. CD-ROM Milla olevat viisi kansiota on nimetty "disk1":stä "disk5":een.

☞ Kun sarjaporttia 1 (COM 1) ei käytetä Dimâge V:n liittämiseen, muuta porttiasennuksen numeroa.

1. Aseta "Dimâge V Image Control" CD-ROM asemaan.

2. Valitse **Suorita... Käynnistä** -painikkeesta.

- Suorita -valintaikkuna ilmestyy näkyviin.



3. Kirjoita **D:\English\Disk1\Comport** Avaa -pudotusvalikkoon ja näpäytä hiirellä **OK**.

- COM Port -valintaikkuna ilmestyy näkyville.



4. Valitse sarjaportti, johon Dimâge V on liitetty ja näpäytä hiirellä **OK**.

KUVIEN KATSELU JA RETUSOINTI

Käynnistä Camera Access sovellusohjelma.

Valitse **TWAIN File** -valikosta ja **Acquire...** sen alivalikosta.

QTIC pääpaneeli ilmestyy näkyville.

Näpäytä hiirellä **Viewer...**

Katselupaneeli (Viewer Panel) tulee esille.

Katselupaneelissa:

- Näet kamerassa olevien kuvien pienoiskokoiset ennakkokatselukuvat.
 - Kopioit kaikki tai valitut kuvat SmartMedia kuvantallennuskortilta kovalevylle tai disketille.
 - Poistat kaikki tai valitut kuvat SmartMedia kuvantallennuskortilta.
 - Näet ja voit tulostaa kovalevyllä tai disketillä olevat ennakkokatselukuvat.
- ☞ Lisää tietoja sivulla 25.

Kaksoisnapauta ennakkokatselukuvaa, avataksesi oikean kokoisin kuvan.

Oikean kokoinen kuva näkyy kuvapaneelissa (Image Panel).

Kuvapaneelissa:

- Muutat kuvaa (rajaat, säädät kirkkautta/kontrastia, säädät väritasapainoa, käännät, kallistat, muutat värien määrää, retusoit, muutat postitiivi/negatiivi -asetusta ja muokkaat kuvan kokoa).
 - Suurennat tai pienennät monitorilla näkyvää kuvaa.
 - Tulostat kuvia.
- ☞ Lisää tietoja sivulla 39.

Sulje QTIC pääpaneeli.

Valitse **Save As... File** -pudotusvalikosta.

Anna uusi tiedostonimi.
Valitse hakemisto/kansio, johon tiedosto tallennetaan.
Valitse tiedostomuoto ja värien määrä.
Napauta **Save/OK**.

Kuva tallentuu valitsemasi tiedostomuodossa.

Kun kuva on tallennettu:

- Voit nähdä kuvan pienenä ennakkokatselukuvana.
- Voit avata kuvan toisessa ohjelmassa.
- Voit liittää kuvan postikorttiin tai kalenteriin käyttäen Adobe PhotoDeluxe™ ohjelmaa.

KAMERAN KÄYTTÖ TIETOKONEEN AVULLA

Käynnistä Camera Access sovellusohjelma.

Valitse **TWAIN File** -valikosta ja Acquire sen alivalikosta.

QTIC pääpaneeli tulee näkyviin.

QTIC pääpaneelissa:

- Ohjaat Dimâge V:n toimintoja (kuvaus, salamakuvaustapa, kuvanlaatu, vitkalaukaisin) tietokoneesta.
 - Alustat SmartMediaTM kortteja.
 - Tarkistat kameran tietonäyttö (jäljellä olevat kuvat/otetut kuvat, paristovarointus)
- ☞ Lisätietoja on sivulla 62.

Valitse Record Mode Camera -valikosta.

Aseta salamakuvaustapa, valitse kuvanlaatu ja napauta Capture.

Avaa katselupaneeli (Viewer Panel) ja kaksoisnapauta juuri otetun kuvan ennakkokatselukuvaa.

Oikean kokoinen kuva tulee näkyviin kuvapaneelissa (Image Panel).

Kuvapaneelissa:

- Muokkaat kuvia (rajaa, säädä kirkkautta/kontrastia, säädä väritasapainoa, käännä, kallista, muuta värien määrää, retusoi, muuta positiivi/negatiivi -asetusta ja kuvan kokoa).
 - Suurennat tai pienennät monitorilla näkyvää kuvaa.
 - Tulostat kuvia.
- ☞ Lisätietoja löydät sivulta 39.

Valitse **Save As...** File -valikosta.

Anna tiedostolle uusi nimi.
Valitse kansio/hakemisto, johon tiedosto tallennetaan.
Valitse tiedostomuoto ja kuvan värien määrä.
Napauta **Save/OK**.

Kuva tallentuu valitsemassasi tiedostomuodossa.

Kun kuva on tallennettu:

- Katsot tallennettujen kuvien ennakkokatselukuvia katselupaneelissa.
- Avaat tallennetun kuvan toisessa ohjelmassa.
- Liität tallennetun kuvan postikorttiin tai kalenteriin Adobe PhotoDeluxeTM ohjelman avulla.

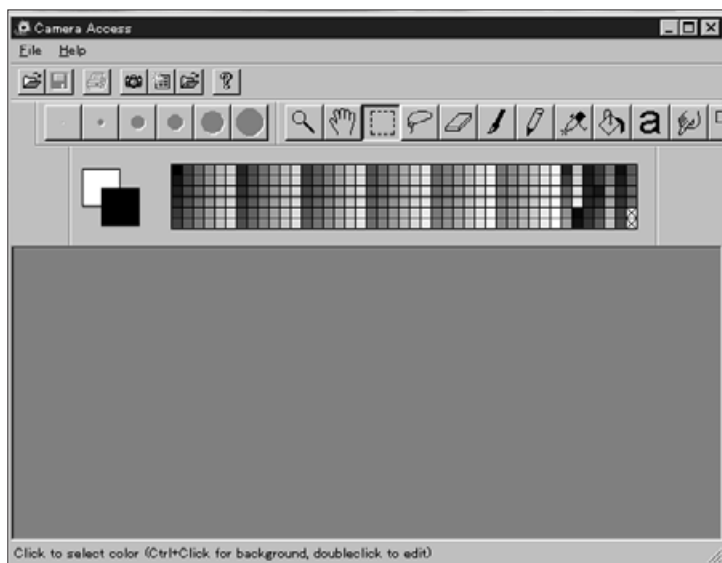
OHJELMISTON KÄYNNISTÄMINEN

1. Liitä kamera tietokoneeseen (s.8).
2. Kytke kameraan virta.
3. Käynnistä tietokone.

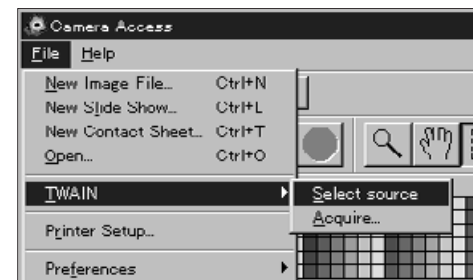
[For Windows 95]

4. Valitse **Käynnistä** valikosta **Ohjelmat** ja sen alivalikosta **Flash Point** ja toisesta alivalikosta **Access**.

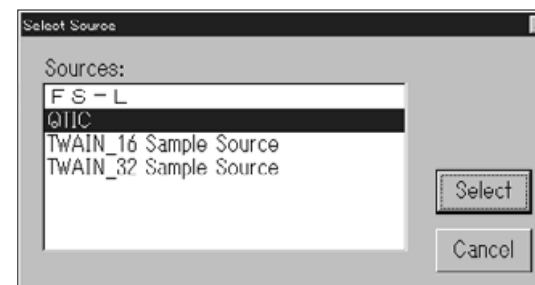
- Camera Access ikkuna avautuu.



5. Valitse **TWAIN File** -valikosta ja **Select source** sen alivalikosta.



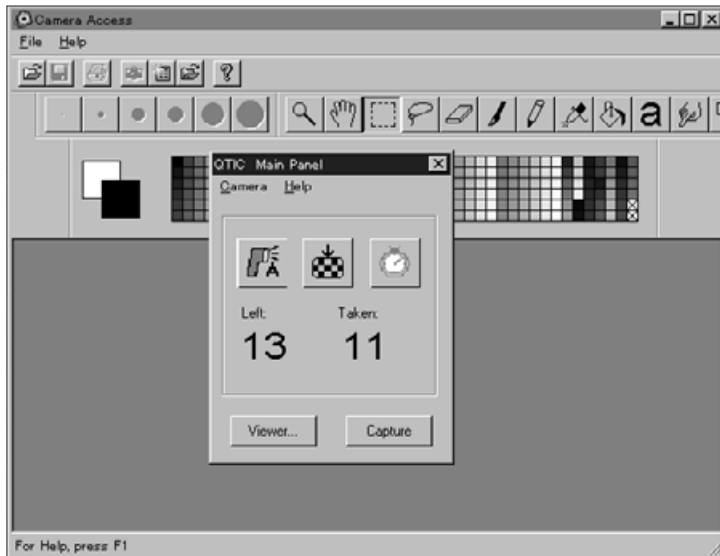
6. Valitse **QTIC** luettelosta ja napauta **Select**.



7. Valitse **TWAIN File** -valikosta ja **Acquire...** sen alivalikosta.



- QTIC pääpaneeli avautuu, kun viesti "Connecting to the camera. Please wait..." on hävinnyt näkyvistä.



HIMMENNETYT VAIHTOEHDOT

Jos painikkeet **Capture** ja **Viewer...** ovat himmennettyinä (näyttävät harmailta mustan sijasta, eivätkä toimi napautettaessa), joko kamera on pois päältä tai ei ole oikein liitetty tietokoneeseen. Jos vaihtoehdot ovat himmennettyinä, tarkista seuraavat asiat, sen jälkeen sammuta ohjelma ja käynnistä se uudelleen (s.20).

- Dimäge V on kytketty päälle.
- Sarjakaapeli on hyvin kiinni sekä kamerassa että tietokoneessa (s.8-9).
- Kamerassa on kuvantallennuskortti.
- Kameraa on liitetty oikeaan sarjaporttiin (s.8).

Jos vaihtoehdot pysyvät edelleen himmennettyinä ohjelman uudelleenkäynnistyksen jälkeen, asenna ohjelma uudelleen (Windows 95 s.10).

- ✎ Jos vain **Viewer...** on himmennetty, kuvantallennuskortilla ei ole kuvia.

KATSELUPANEELI

KATSELUPANEELIN TOIMINNOT

Katselupaneelissa (Viewer Panel) näkee kuvien pienet ennakkokatselukuvat. Katselupaneeli muistuttaa kameran indeksinäyttöä.

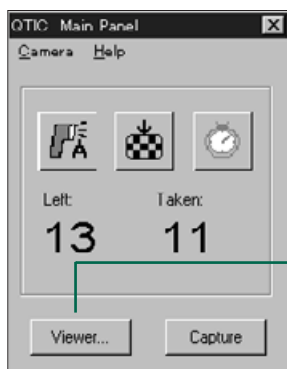
Katselupaneelissa voit:

- Katsella kamerassa olevan SmartMedian sisällön ennakkokatselukuvina. Näet myös pienoiskuvat kovalevylle ja disketeille tallennetuista kuvista (s.26)
- Kopioida kaikki tai valitut kuvat kamerassa olevasta SmartMediasta kovalevylle tai disketeille (s. 28-31).
- Poistaa kaikki tai valitut kuvat kamerassa olevasta SmartMediasta (s. 32-35).
- Tulostaa kovalevyllä tai disketillä olevien kuvien ennakkokatselukuvat "pinnakkaisarkkina" (s. 36-37).

KATSELUPANEELIN AVAAMINEN

Katselupaneeli (Viewer Panel) on hieman erilainen kuvantallennuskortilla ja kovalevyllä/disketillä olevien kuvien osalta. Ensimmäinen ero, jonka huomaat, on tapa, jolla Katselupaneeli vataan.

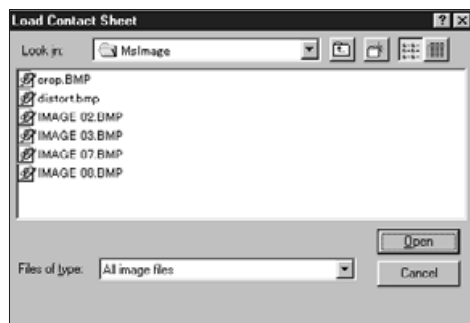
Kameran kuvien katsominen: Napauta **Viewer...**



Napauta, kun haluat katsoa kamerassa olevien kuvien ennakkokatselukuvat.

Kovalevyllä/disketillä olevien kuvien katsominen:

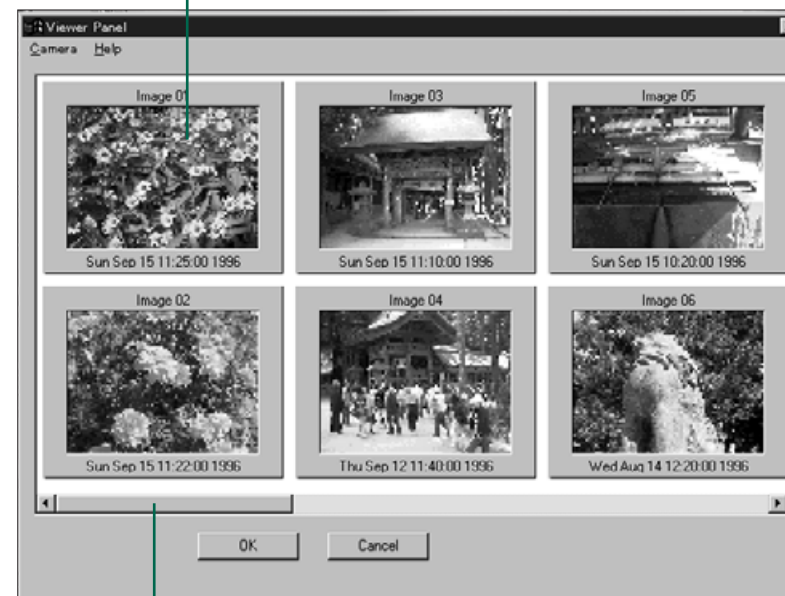
1. Valitse **New Contact Sheet...** **File** -valikosta.
2. Valitse hakemisto/kansio, johon kuvat on tallennettu ja napauta **Open**.



Kun Katselupaneeli on auki, näet kameran kuvantallennuskortille, kovalevylle tai disketille tallennettujen kuvien ennakkokatselukuvat.

Kameran kuvat: Kuvauspäivä ja -aika näkyvät ennakkokatselukuvan alla.

Kovalevyn/disketin kuvat: Tiedostonimi näkyy ennakkokatselukuvan alla.



Jos vieritysjana näkyy, kuvia on enemmän kuin mitä näyttöön mahtuu kerrallaan. Vieritä näyttöä liikuttamalla janaa tai napauttamalla vieritysnuolia.

Dimäge V:n kuvilla on automaattisesti nimi "Image" ja siihen liittyvä numeropääte. Pääte vastaa kamerassa olevan kuvan otosnumeroa

VALITTUJEN KUVIEN KOPIOINTI

Voit kopioida valitsemasi kuvantallennuskortin kuvat disketille tai kovalevyille.

1. Tuo kameras ennakkokatselukuvat katselupaneeliin (s. 26).

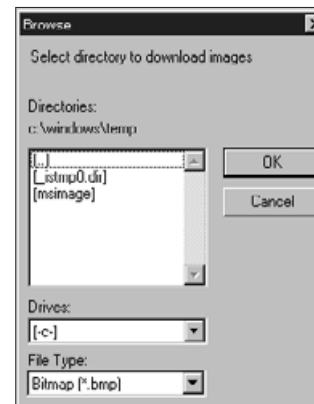
2. Napauta kuvaa, jonka haluat kopioida.

- Valitse useampia kuvia pitämällä CTRL näppäin alhaalla, kun napautat kuvia.
- Reunus (kursori) ilmestyy valittujen kuvien ympärille.
- Peru kuvan valinta napauttamalla sitä CTRL näppäin alapainettuna.

3. Valitse **Copy Selected Images to Disk...** Camera -valikosta.



- Browse valintaikkuna tulee näkyville:



4. Valitse levyasema, johon kuvat kopioidaan Drives -pudotusvalikosta.

5. Valitse kuvien tallennuspaikka Directories luettelosta.

6. Valitse tiedostomuoto File type -pudotusvalikosta.

- Tiedoston päätte muuttuu vastaavasti.

7. Napauta **OK**.

SmartMedia kuvakortilta kopioidut kuvat tallennetaan haluttuun asemaan ja hakemistoon nimellä "imagex.zzz". Siinä xx on numero, joka vastaa kuvan tallentamisen aikajärjestystä ja zzz on tiedostotyyppin päätte.

Esimerkki: Kaksi kuvaa on valittuna samanaikaisesti ja ne kopioidaan disketille Tiedostotyyppiä on valittu JPEG. Disketillä kuvat ovat nimillä "image01.jpg" ja "image02.jpg".

Katso kopioitujen kuvien ennakkokatselukuvat (s.26).

KAIKKIEN KUVIEN KOPIOINTI

Kaikki kuvantallennuskortilla olevat kuvat voidaan kopioida kerralla kovalevylle tai disketille.

1. Ota kameran kuvien ennakkokatselukuvat esiin Katselupaneelissa (s.26).
2. Valitse **Copy All Images to Disk... Camera** -valikosta.



- Seuraavanlainen valintaikkuna tulee näkyville:



3. Valitse levyasema, johon kuvat kopioidaan Drives -pudotusvalikosta.
4. Valitse kuvien tallennuspaikka Directories luettelosta.
5. Valitse tiedostomuoto File type -pudotusvalikosta.
- Tiedostonimen päätte muuttuu vastaavasti.
6. Napauta **OK**.

SmartMedia kuvakortilta kopioidut kuvat tallennetaan haluttuun asemaan ja hakemistoon nimellä "imagex.zzz". Siinä xx on numero, joka vastaa kuvan tallentamisen aikajärjestystä ja zzz on tiedostotyyppin päätte.
Esimerkki: Tiedostotyyppiksi on valittu JPEG.
Kuvantallennuskortilla on neljä kuvaa. Disketillä kuvat ovat nimillä "image01.jpg" ja "image02.jpg", "image03.jpg" ja "image04.jpg".

Katso kopioitujen kuvien ennakkokatselukuvat (s.26).

VALITTUJEN KUVIEN POISTAMINEN

Voit poistaa yhden tai useampia kuvia kameran kuvantallennuskortista.

1. Tuo kamerassa olevien kuvien ennakkokatselukuvat näkyville katselupaneeliin (p 26).
2. Napauta poistettavaa kuvaa hiirellä.
 - Valitse useita kuvia pitämällä CTRL -näppäin alhaalla kuvia napauttaessasi.
 - Reunus (kursori) ilmestyy valittujen kuvien ympärille.
 - Peru kuvan valinta napauttamalla sitä uudelleen CTRL -näppäin alapainettuna.
3. Valitse **Delete Selected Images from Camera...** **Camera** -valikosta.



- Seuraavanlainen viesti ilmestyy näytölle:



4. Poista kuvat painamalla **YES**.
Peru toiminto painamalla **No**.

- Katselupaneeli palaa näytölle, kun toimenpide on loppuunsaoritettu.
- Suojattuja kuvia ei voi poistaa (delete). Seuraavanlainen viesti ilmestyy näytölle, jos yrität poistaa yhden tai useampia suojattuja kuvia:



Älä koskaan irrota kuvantallennuskorttia poistotoimenpiteen aikana.

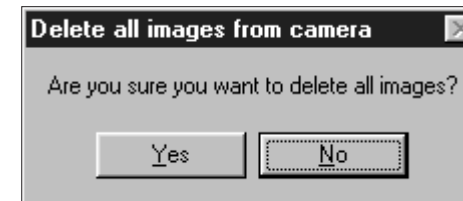
KAIKKIEN KUVIEN POISTAMINEN

Voit poistaa kaikki kuvantallennuskortin suojaamattomat kuvat.

1. Tuo kameran kuvien ennakkokatselukuvat näkyville Katselupaneeliin (s.26).
2. Valitse **Delete All Images from camera...** **Camera** -valikosta.



- Seuraava viesti ilmestyy näytölle:



3. Poista kuvat painamalla **Yes**.
Peru toiminto painamalla **No**.

- Katselupaneeli palaa näytölle, kun toimenpide on loppuun suoritettu.
- Suojattuja kuvia ei voi poistaa (delete). Jos yrität poistaa yhden tai useampia suojattuja kuvia, seuraavanlainen viesti ilmestyy näytölle:



Älä koskaan irrota kuvantallennuskorttia poistotoimenpiteen aikana.

ENNAKKOKATSELUKUVIEN TULOAMINEN

Voit tulostaa kovalevyn hakemistoon/kansioon tai disketille tallennettujen kuvien ennakkokatselukuvat "pinnakkaisarkkina".

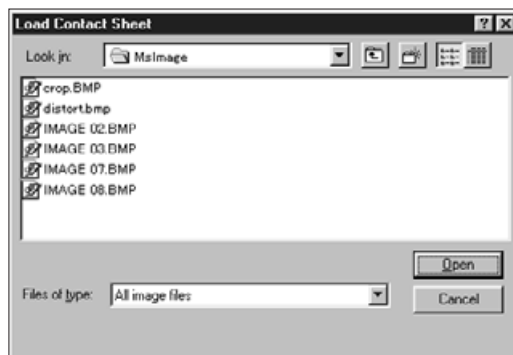
✎ Kameran kuvien ennakkokatselukuvia ei voi tulostaa.

1. Valitse **New Contact Sheet...** **File** -valikosta..

- Load Contact Sheet -valintaikkuna ilmestyy näkyville.

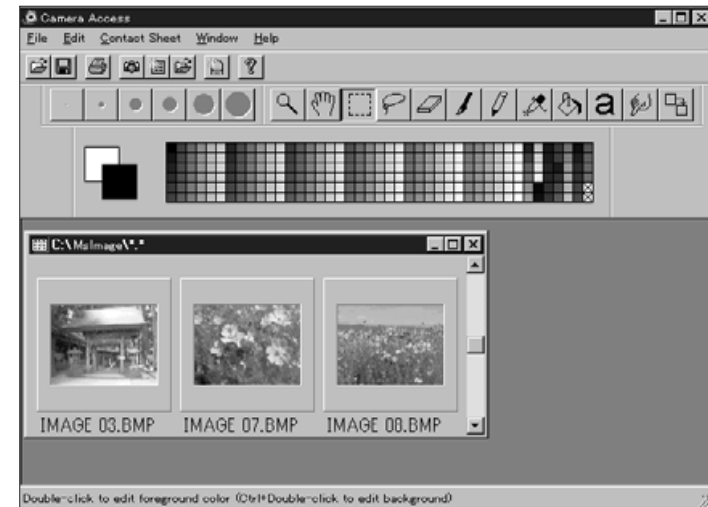


2. Valitse hakemisto/kansio, johon kuvat on tallennettu.



3. Napauta **Open**.

- Ennakkokatselukuvien "pinnakkaisarkki" tulee näkyville.



4. Valitse **Print Contact Sheet** **File** -valikosta.

- Kirjoittimen valintaikkuna ilmestyy näkyville. Ikkunan sisältö riippuu kirjoittimesta.



5. Valitse haluamiesi kopioiden määrä ja muut vaihtoehdot ja napauta **OK**.

- Katso kirjoittimesi vaihtoehdot kirjoittimen käyttöohjeesta.

KUVAPANEELI

KUVAPANEELIN TOIMINNOT

Kuvat näkyvät täysikokoisina Kuvapaneelissa (Image Panel). Kuvaa voidaan muokata, se voidaan tulostaa tai tallentaa toisessa tiedostomuodossa.

Kuvapaneelissa voit:

- Katsoa kuvantallennuskortilla tai kovalevyllä/disketillä olevaa kuvaa täydessä koossa (s. 40-42).
- Suurentaa tai pienentää monitorilla näkyvää kuvaa (s.44).
- Muokata kuvia monin tavoin (s. 45-51):
 - Muuttaa positiivi/negatiivi -asetusta
 - Säätää kuvan kirkkautta ja kontrastia
 - Säätää kuvan väritasapainoa
 - Kääntää tai kallistaa kuvaa
 - Muuttaa kuvan värien määrää
 - Muuttaa kuvan kokoa
- Retusoida kuvaa muokkaustyökaluilla (s. 52-55).
- Tulostaa kuvia (s.56).
- Tallentaa kuvia kovalevylle tai disketille jossain seuraavista tiedostomuodoista (s. 57-60):
 - Windows BMP
 - JPEG
 - TIFF

KUVAPANEELIN AVAAMINEN

Avaa Kuvapaneeli kaksoisnapauttamalla ennakkokatselukuvaa tai avaamalla kuvatiedosto kovalevyiltä tai disketiltä.

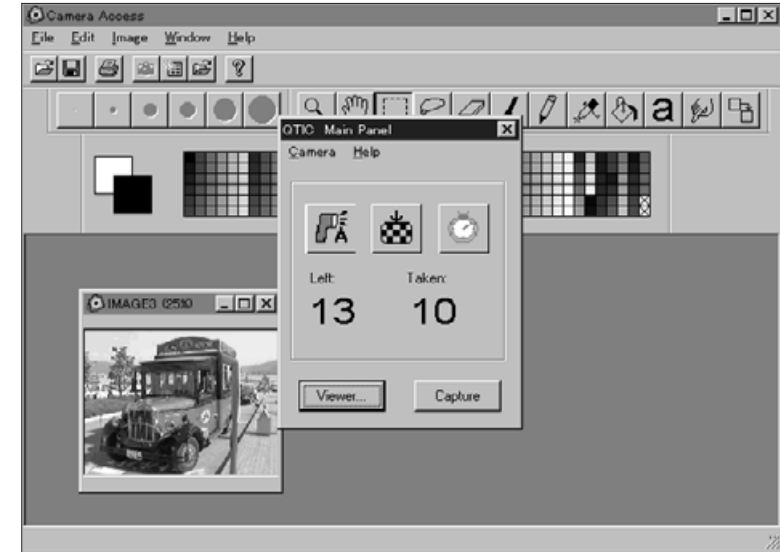
Kaksoisnapauta ennakkokatselukuvaa:

1. Näet kuvantallennuskortilla tai kovalevyn/disketin hakemistossa olevat kuvat (s. 26).
2. Kaksoisnapauta ennakkokatselukuvaa, jonka haluat nähdä Kuvapaneelissa.



Kaksoisnapauttamalla näet kuvan täysikokoisena.

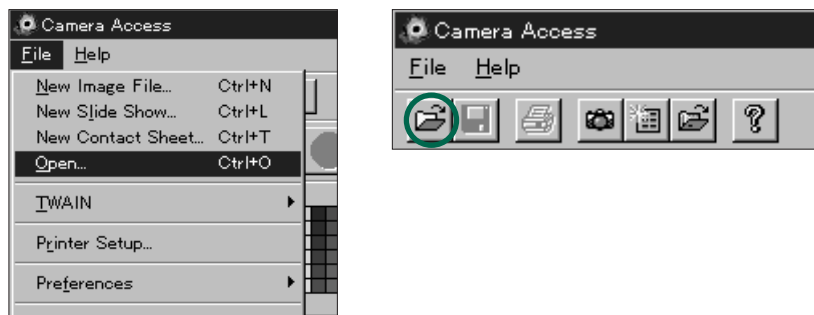
- Kuvapaneeliin ilmestyy kuvan sisältävä ikkuna. Kuva näkyy 25% suurennoksena. Sivulla 44 on ohjeet monitorilla näkyvän kuvan suurentamisesta ja pienentämisestä.



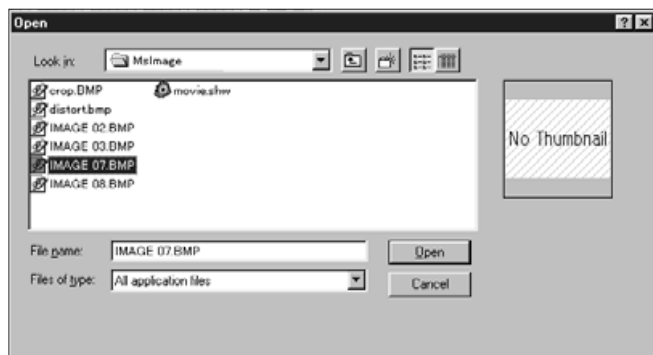
- ✎ **Sulje QTIC pääpaneeli, kun olet avannut kuvat kameran kuvantallennuskortilta.** Kuvapaneelin ja Camera Access ohjelman työkaluvalikkoa ja valikkoja ei voida valita niin kauan kun QTIC pääpaneeli on avoinna.

KUVATIEDOSTON AVAAMINEN:

1. Valitse **Open...** File -valikosta tai napauta työkaluvalikon Open painiketta.



- Open -valintaikkuna tulee näkyville.



2. Valitse kansio/hakemisto, johon tiedosto on tallennettu.

- Varmistu, että tiedostotyyppien listassa on valittuna kuvasi tiedostotyyppi.

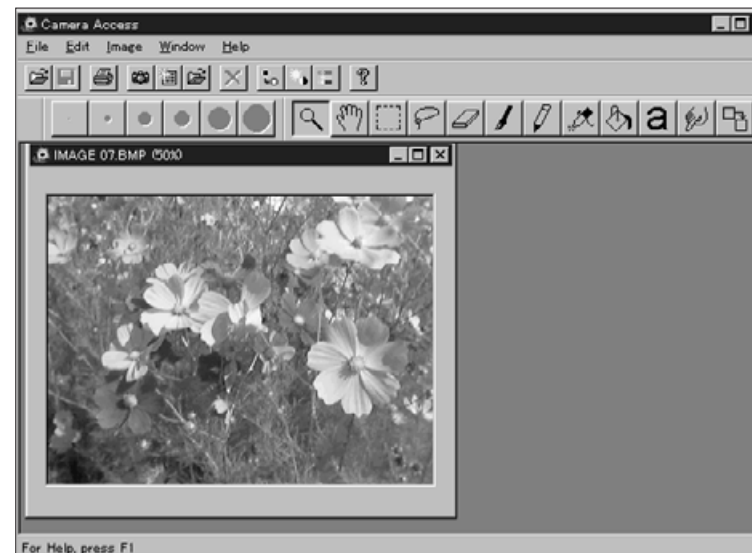
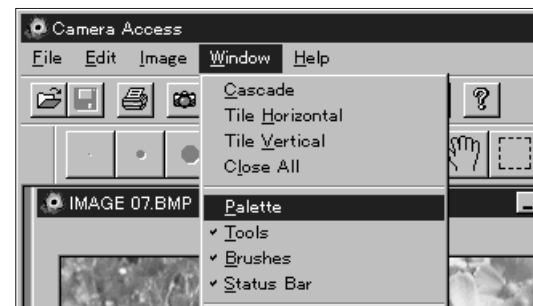
3. Napauta tiedostoa ja sen jälkeen napauta **Open**.

- Kuvapaneeliin ilmestyy kuvan sisältävä ikkuna. Kuva näkyy 25% suurennoksena. Katso ohjeet monitorilla olevan kuvan suurentamisesta/pienentämisestä sivulta 44.

NÄYTTÖALAN SUURENTAMINEN

Sulje ikkunat, joita ei käytetä tehdäksesi tilaa suuremmalle kuvalle.

Valitse suljettavan ikkunan nimi Window -valikosta (avoimilla ikkunoilla on ✓ merkki).



KUVAN SUURENTAMINEN TAI PIENENTÄMINEN MONITORILLA

Kuvan voi suurentaa jopa 800% tai pienentää 12%:iin alkuperäisestä. Suurentamisen/pienentämisen voi tehdä kahdella

Zoomaustyökalu:

1. Valitse Zoomaustyökalu työkaluvalikosta.

- Nuolikursori muuttuu suurennuslasin muotoiseksi.



2. Napauta kuvaa suurentaaksesi sitä näytöllä.

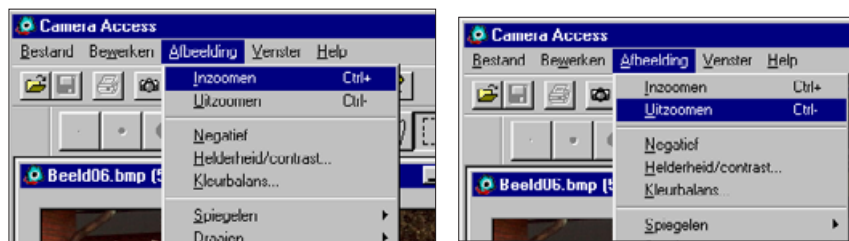
Pienennä kuvaa napauttamalla CTRL -näppäin alaspainettuna.

- Zoomaustyökalu näyttää kuvan seuraavina suurennuksina: 12%, 25%, 50%, 100%, 200%, 400% ja 800%.

Zoom In/Zoom Out komennot:

Valitse **Zoom In** Image -valikosta, kun haluat suurentaa näyttökuvaa.

Valitse **Zoom Out** Image -valikosta, kun haluat pienentää näyttökuvaa.



- Zoom In/Zoom Out komentojen suurennukset ovat: 12%, 14%, 16%, 20%, 25%, 33%, 50%, 100%, 200%, 300%, 400%, 500%, 600%, 700% ja 800%.

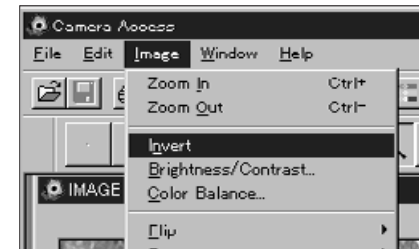
KUVAN MUUTTAMINEN: NEGATIIVI/POSITIIVI

Voit tehdä kuvastasi negatiivin "kääntämällä" sen sävyt/värit. Kuvan voi "kääntää" kahdella tavalla.

- Napauta työkaluvalikon Negatiivi -painiketta.



- Valitse **Invert Image** -valikosta.

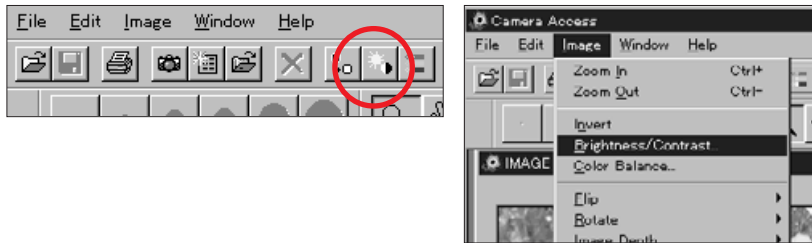


- Muutoksen voi perua joko toistamalla sen (kääntämällä sävyt/värit uudelleen) tai valitsemalla **Undo Edit** -valikosta.

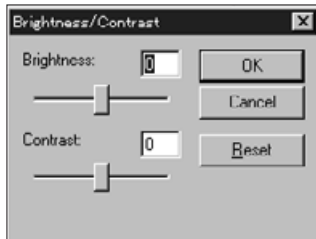
KIRKKAUDEN JA KONTRASTIN SÄÄTÖ

Näin säädät todellisen kuvan kirkkautta ja kontrastia:

1. Napauta työkaluvalikon Brightness/Contrast painiketta tai valitse **Brightness/Contrast...** Image -valikosta.



- **Brightness/Contrast** valintaikkuna tulee näkyville.



2. Napauta ja vedä liukusäätimiä tehden kirkkaus- ja kontrastimuutokset tai anna uudet lukuarvot suoraan säätimien yläpuolella oleviin laatikkoihin.

- Palauta arvot 0:aan painamalla **Reset**.

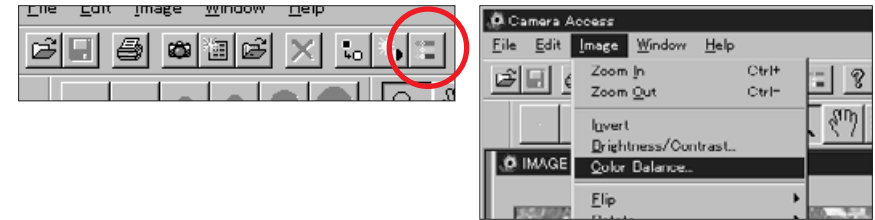
3. Napauta OK, jolloin tekemäsi muutokset astuvat voimaan.

- Napauta **Cancel**, jos haluat valintaikkunan häviävän ilman, että kuva muuttuu.

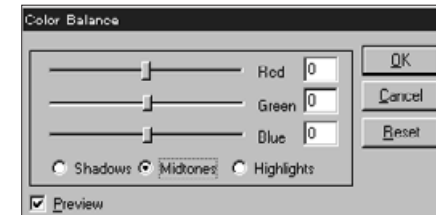
VÄRITASAPAINON SÄÄTÖ

Voit korjata todellisen kuvan värejä.

1. Napauta työkaluvalikon **Color Balance** -painiketta tai valitse **Color Balance...** Image -valikosta.



- **Color Balance** valintaikkuna ilmestyy näkyviin.



2. Valitse haluatko säätää kuvan varjoaluetta (shadows), keskisävyjä (midtones) vai yläsävyjä (hightones).

- Keskisävyjen korjaaminen ensiksi saattaa tehdä muiden sävyalueiden säätämisen tarpeettomaksi.

3. Napauta ja vedä liukusäätimiä tehden värikorjailut tai anna uudet lukuarvot suoraan säätimien yläpuolella oleviin laatikkoihin.

- Valitse "Preview" laatikko (napauta niin, että siihen ilmestyy [symbol]), jolloin näet muutosten vaikutuksen.
- Palauta muutosarvot 0:ksi napauttamalla **Reset**.

4. Napauta **OK**, jolloin tekemäsi muutokset astuvat voimaan.

- Napauta **Cancel**, jos haluat valintaikkunan häviävän ilman, että kuva muuttuu.

KUVIEN KÄÄNTÄMINEN

Voit kääntää kuvan vaaka- tai pystytasossa.

Valitse Flip Image -valikosta ja joko Horizontal (vaakataso) tai Vertical (pystytaso) sen alivalikosta.



Vaakataso



Pystytaso



- Peru toimenpide joko toistamalla se (kääntämällä uudelleen) tai valitsemalla **Undo Edit** -valikosta.

KUVIEN KIERITTÄMINEN

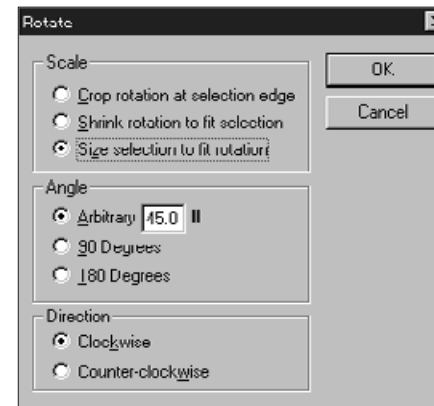
Voit kierittää kuvaa mihin suuntaan tahansa.

Valitse Rotate Image -valikosta ja jokin seuraavista sen alivalikosta.

- 90 Degrees Left (vasemmalle)
- 180 Degrees
- 90 Degrees Right (oikealle)
- Arbitrary (oma asetus)



- **Rotate** -valintaikkuna ilmestyy, jos valitset **Arbitrary**.



Käytä tätä valintaa säätääksesi kuvan suoruutta, kallistuskulmaa ja -suuntaa.

- Napauttamalla **Cancel** kiertäytymisen valintaikkuna häviää kuvan muuttumatta.

- Valitsemalla **Undo Edit** -valikosta voit perua muutoksen.


KUVAN VÄRIEN/SÄVYJEN MÄÄRÄN MUUTTAMINEN

Voit muuttaa kuvassa olevien värien tai harmaasävyjen lukumäärää.

Valitse Image Depth Image -valikosta ja määritä sen alivalikosta haluamasi määrä kuvaan tulevia värejä/sävyjä.



- Valitsemalla Undo Edit -valikosta voit perua muutoksen.

 Kuvassa olevien värien määrä on suhteessa bittisyvyyteen. Bittisyvyys on kunkin kuvapikselin bittimäärä. Bittisyvyyden lisääntyminen merkitsee kuvan mahdollisten värien/sävyjen lukumäärän kasvamista. Allaoleva taulukko selostaa kunkin valinnan merkityksen.

Miljoonia värejä	24 bit värikuva
Tuhansia värejä	16 bit värikuva
256 systeemiväriä	8 bit kuva (järjestelmän paletti)
256 määriteltyä väriä	8 bit kuva (määritelty paletti)
256 harmaasävyä	8 bit harmaasävykuva
16 harmaasävyä	4 bit harmaasävykuva
Musta-valkoinen	1 bit kuva

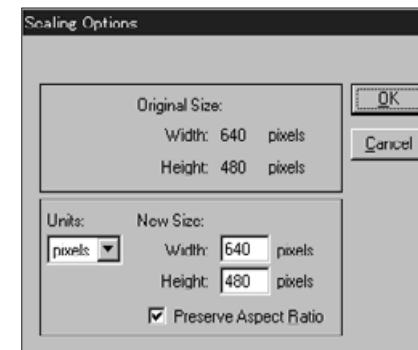
KUVAN KOON MUUTTAMINEN

Voit muuttaa kuvan toisen kokoiseksi.

1. Valitse Resize Image -valikosta.



- Scaling Options -valintaikkuna ilmestyy näkyviin.



2. Valitse mittayksikkö Units -pudotusvalikosta.

- Tee "Preserve Aspect Ratio" valituksi (napauta sitä niin, että ilmestyy), jotta kuvan sivusuhteet pysyvät muuttumattomina eikä kuva vääristy kokoa muutettaessa.

3. Anna kuvan leveydelle (Width) ja korkeudelle (Height) haluamasi arvot ja napauta **OK**.

- Napauta **Cancel**, jos haluat valintaikkunan häviävän ilman, että kuva muuttuu.
- Valitsemalla **Undo Edit** -valikosta voit perua muutoksen.

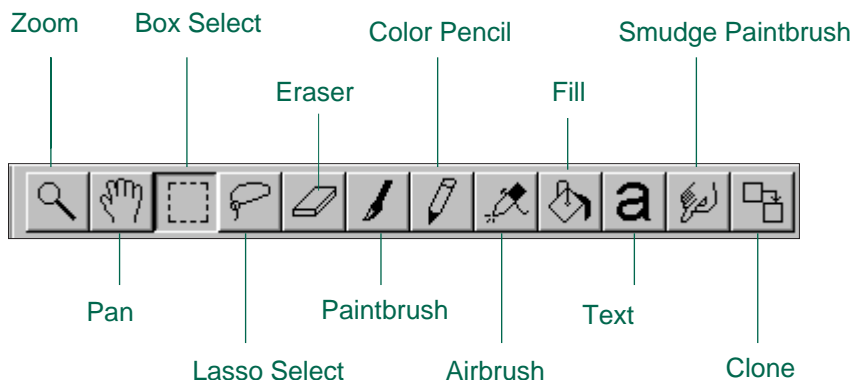
KUVAN RETUSOINTI

Tools ja Palette ikkunoiden toimintojen avulla voit retusoida kuvia Kuvapaneelissa. Kokeile esim. tekstin lisäämistä kuvaan tai salamakuvassa esiintyvän punasilmäisyyden poistamista.

Retusointi-ikkunat saat esille valitsemalla Window -valikosta Palette, Tools ja Brushes niin, että ✓ esiintyy kunkin vieressä.



Työkaluikkuna (Tools):



- Zoom** Voit suurentaa/pienentää monitorikuvan 12%-800%:n kokoon katselua ja muokkausta varten.
- Pan** Voit muuttaa ikkunassa näkyvän kuvanosan sijaintia napauttamalla kuvaa ja pitämällä hiiren näppäimen alaspainettuna samalla kun vedät kuvaa haluamaasi suuntaan.
- Box Select** Voit valita kuvasta nelikulmion muotoisen alueen. Kun kuvasta on alue valittuna, muokkaukset vaikuttavat vain valitulle alueelle.
- Lasso Select** Voit valita kuva-alueen vapaalla kädellä. Kun kuvasta on alue valittuna, muokkaukset vaikuttavat vain valitulle alueelle.
- Eraser** Pyyhi kuvan osia pois. Pyyhitty alue muuttuu taustavärin mukaiseksi (ks. s.54). Työkalu käyttää valittuna olevaa siveltimen kokoa.
- Paintbrush** Työkalu lisää kuvaan tasaisesti etualan väriä (ks. s.54) käyttäen valittuna olevaa siveltimen kokoa ja pehmeää reunaviivaa.
- Color Pencil** Työkalu lisää kuvaan tasaisesti etualan väriä (ks. s.54) käyttäen valittuna olevaa siveltimen kokoa ja terävää reunaviivaa.
- Airbrush** Työkalu lisää kuvaan etualan väriä (ks. s.54) käyttäen valittuna olevaa siveltimen kokoa ja pehmeää reunaviivaa. Hiiren näppäimen pitäminen alhaalla pitempään samassa kuvan kohdassa johtaa siihen, että alueelle tulee enemmän väriä.
- Fill** Työkalu täyttää koko valitun alueen etualan värillä. Tämä on kätevää esim., kun haluat muuttaa kuvaan juuri lisätyn tekstin väriä, koska teksti on silloin vielä valittuna.
- Text** Voit lisätä kirjoitusta kuviin (s.55).
- Paintbrush** Työkalu vaikuttaa samaan tapaan kuin jos pyyhkisit sormellasi hiili- tai väriliitupiirrosta.
- Clone** Voit kopioida osan kuvasta samaa tai toiseen kuvaan. Pidä Ctrl näppäin alhaalla ja napauta sitä kohtaa kuvasta, jonka haluat kopioida. Siirrä hiiren osoitin paikkaan, johon haluat kopioida kuvaa, ja pidä näppäin alhaalla, kun "maalaa" kopioitavan alueen uuteen paikkaan. Työkalu käyttää valittuna olevaa sivellinkokoa.

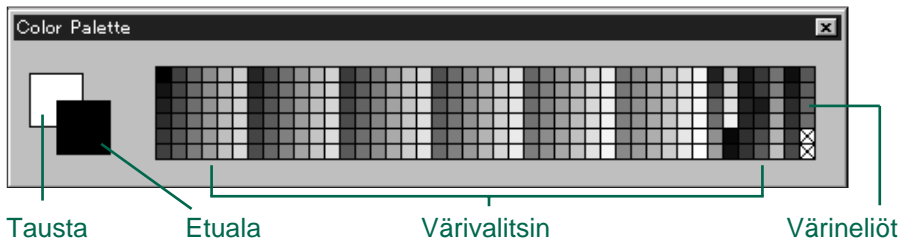
Sivellinikkuna: (Brushes)

Valitse siveltimen koko ikkunasta. Näyttöön tulee pehmeäreunaisia siveltimiä tai teräväreunaisia sen mukaan, mikä työkalu on valittuna.



Paletti-ikkuna: (Palette)

Vaihda taustan ja etualan värejä paletin avulla.

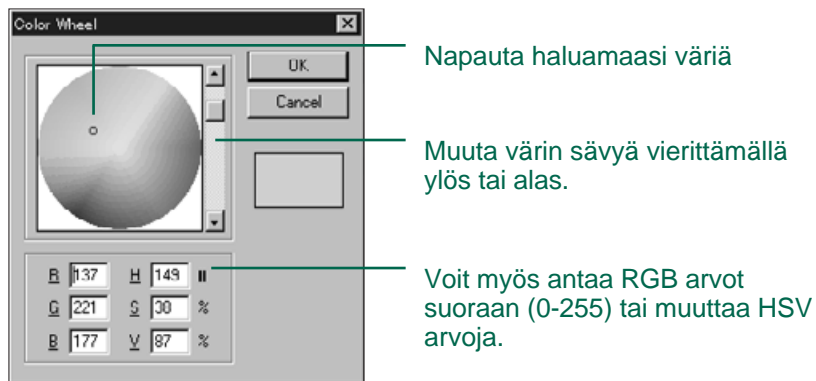


Etualan väri: Käytetään, kun valittuna on Paintbrush (sivellin), Color Pencil (värikynä), Airbrush (värisuihku) tai Fill (väritäyttö).

Taustan väri: Korvaa alueita, jotka on poistettu Eraser (pyyhekumi), Box Select (nelikulmiovalitsin) tai Lasso (vapaan käden valitsin) - työkaluilla.

Napauta värineliötä, kun haluat muuttaa etualan väriä. Pidä Ctrl näppäin alhaalla ja napauta värineliötä, kun haluat vaihtaa taustan väriä.

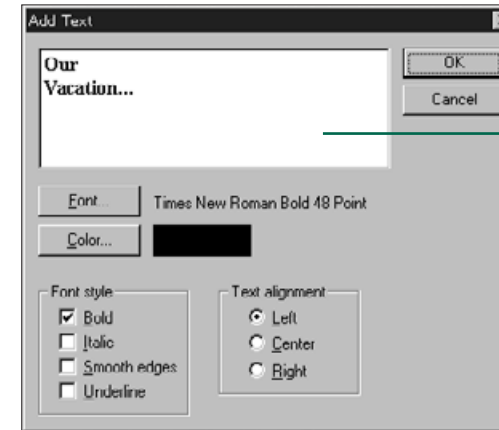
Kaksoisnapauttamalla mitä tahansa värineliötä saat esille väriympyrän. Väriympyrän avulla voit valita suuren määrän värejä ja sävyjä.



TEKSTIN LISÄÄMINEN KUVAAN

1. Napauta tekstityökalua ja sen jälkeen sitä kohtaa kuvasta, johon haluat tekstin sijoittaa.

- Add Text -valintaikkuna ilmestyy näkyviin.



2. Kirjoita teksti ikkunaan.

3. Napauta Font ja valitse kirjasintyyppi, -tyyli ja koko. Napauta **OK**.

4. Napauta Color ja valitse väri väriympyrästä. Napauta **OK**.

5. Kun valinnat on tehty, napauta **OK**.



Kun tekstityökalu on edelleen valittuna, tekstin paikkaa voi muuttaa heti sijoittamisen jälkeen. Paina hiiren näppäin alas tekstin kohdalla ja vedä teksti haluamaasi paikkaan. Käytä jotain maalaustyökalua heti tekstin sijoittamisen jälkeen, jos haluat muuttaa tekstin väriä.

KUVIEN TULOSTAMINEN

Voit saada tulosteen kuvastasi lähettämällä sen kirjoittimesi.

1. Valitse Print... File -valikosta.



- Kirjoittimen valintaikkuna tulee näkyviin. Valintaikkuna vaihtelee kirjoittimen mukaan.

2. Anna kopioiden määrä sekä valitse haluamasi tulostusvaihtoehdot ja napauta **OK**.

- Tulostusvaihtoehtojen tiedot löydät kirjoittimesi käyttöohjeesta.

KUVIEN TALLENTAMINEN - TIEDOSTOMUODOT

Kuvapaneelistä voit tallentaa esilläolevan kuvan kovalevylle tai disketille seuraavissa tiedostomuodoissa:

WINDOWS® BMP

BMP tiedostomuoto on tarkoitettu bittikarttakuville. Windows tukee BMP kuvia, eivätkä ne tarvitse kuvankäsittelyohjelmaa auetakseen.

JPEG

JPEG (Joint Photographic Experts Group) pakkausstandardi pystyy pakkaamaan tiedoston voimakkaasti säilyttäen kuvanlaadun. JPEG on laajasti tuettu tiedostomuoto.

TIFF

TIFF (Tag Image File Format) tiedostot sisältävät bittikarttamuotoisia kuvia. Tiedostomuodon tuki on laaja. TIFF kuvat hallitsevat väripaletin, joka tarvitaan ammattitason kuviin ja grafiikkaan.

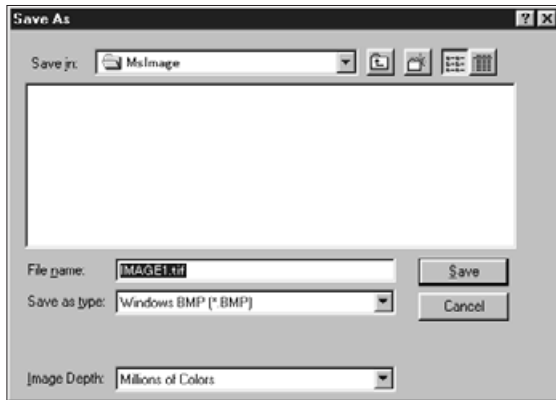
KUVIEN TALLENTAMINEN

Voit tulostaa kuvasi lähettämällä sen kirjoittimesi.

1. Valitse Save As... File -valikosta.



- Seuraavanlainen valintaikkuna ilmestyy näkyville:

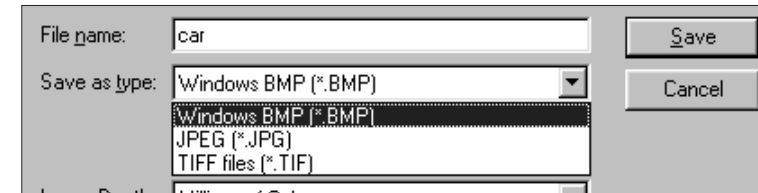


2. Valitse kansio/hakemisto, johon tiedosto tallennetaan.

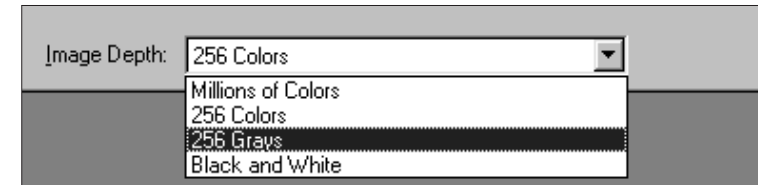
3. Nimeä tiedosto kirjoittamalla haluamasi tiedostonimi kohtaan "File Name".

4. Valitse tiedostomuoto pudotusvalikosta.

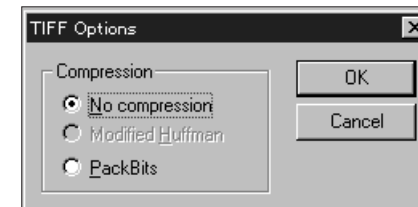
- Sopiva tiedostonimen päätte lisätään automaattisesti.



5. Valitse kuvan värin/sävyjen määrä kohdasta "Image Depth".



- Jos TIFF valitaan tiedostotyyppiksi, TIFF optioiden valintaikkuna ilmestyy näkyville.




1. Valitse pakkaustapa.

2. Napauta **OK**.

- PackBits pakkaus ei toimi muissa järjestelmissä kuin Windowsissa (kuva aukeaa vain Windows käyttöjärjestelmässä).

- Jos JPEG valitaan tiedostotyyppiä, JPEG optioiden valintaikkuna ilmestyy näkyviin.



1. Valitse kuvan laatu / pakkauksen määrä siirtämällä liukukytintä. Liukukytimen sijoittaminen vasemmalle tuottaa heikkolaatuisempia kuvia ja oikealle sijoittaminen vastaavasti korkealaatuisempia.
 2. Napauta **OK**.
-  Korkea kuvanlaatu johtaa tiedoston pienempään pakkautumiseen. Heikompi kuvanlaatu johtaa suurempaan pakkautumiseen ja siten tiedostosta tulee pienempi.

6. Napauta Save.

- Tiedosto tallentuu valitsemaasi kansioon/hakemistoon valitsemassasi tiedostomuodossa ja kuvapaneeli palaa näkyville, kun toimenpide on loppuunsaorittettu

QTIC PÄÄPANEELI

QTIC PÄÄPANEELIN TOIMINNOT

QTIC pääpaneelin avulla voit käyttää kameraa tietokoneesi avulla.

Voit:

- Nähdä Dimâge V kameran kulloisenkin tilan (s.63)
- Käyttää Dimâge V:tä tietokoneen avulla:
 - Kuvata kaukosäätöisesti (s. 64-65)
 - Kuvata käyttäen valotuskorjausta (s. 66)
 - Käyttää vitkalaukaisua (s. 67)
 - Asettaa Dimâge V:n kellon aikaan (s. 68)
 - Alustaa kuvantallennuskortteja (s. 69)
- Siirtää kuvatiedostoja kamerassa olevalle SmartMedia kortille kovalevyllä tai disketillä (s. 70)
- Ottaa ajastettuja kuvasarjoja (s. 72)

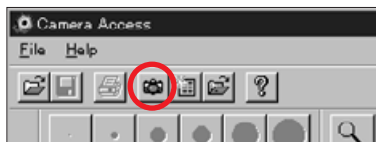
QTIC PÄÄPANEELIN AVAAMINEN

QTIC pääpaneelin voi avata kahdella tavalla:

- Käynnistä ohjelma.
- Valitse TWAIN File -valikosta ja Acquire... sen alivalikosta (s. 20-22).
- Paneeli näyttää alla olevan kuvan kaltaiselta.

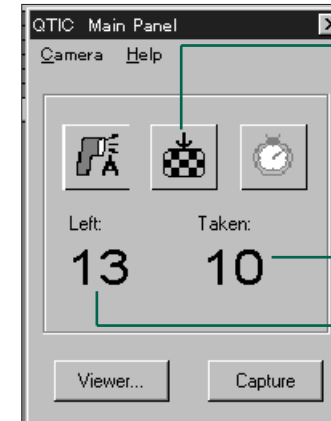


- Siirry QTIC pääpaneeliin Katselu- tai Kuvapaneelista valitsemalla kameran kuva (Acquire) työkaluvalikosta.



KAMERAN TILAN NÄYTTÖ

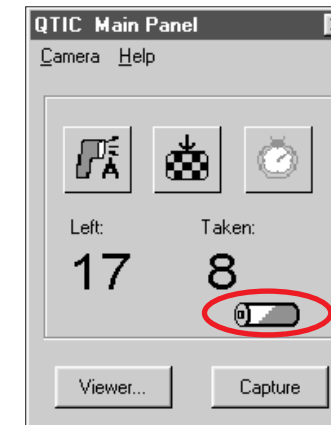
Jäljellä olevien otosten määrä, otettujen kuvien määrä ja kameran heikon pariston varoitus näkyvät QTIC pääpaneelissa.



Napauta, kun haluat muuttaa kuvanlaatuasetusta. Arvioitu jäljellä olevien otosten lukumäärä muuttuu vastaavasti.

Kameran kortille tallennettujen kuvien lukumäärä.

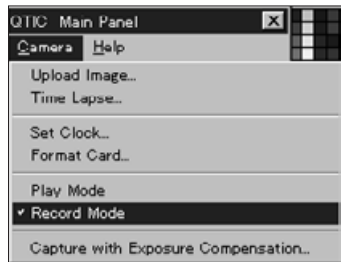
Kameran kortilla jäljellä olevien otosten lukumäärä.



Ilmestyy näkyville, kun paristojen virta on ehtymässä.

KAUKOSÄÄTÖINEN KUVAAMINEN

Voit ottaa kuvia tietokoneesi avulla.




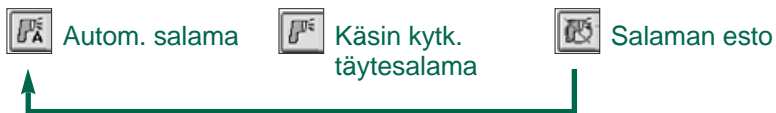
1. Valitse Record Mode Camera -valikosta.

- Kuvaustila kytkeytyy riippumatta kameran rec/play kytkimen asennosta.


2. Valitse salamakuvaustapa napauttamalla kuvaketta



- Salama ei välähdä, jos kameran objektiiviyksikkö ei ole normaaliasennossa. Katso kameran käyttöohjeesta jakso "Objektiiviyksikön normaaliasento".
- Aina kun kuvaketta  napautetaan, näyttö muuttuu alla olevassa järjestyksessä:



3. Valitse kuvanlaatu napauttamalla kuvaketta

- Arvioitu jäljellä olevien kuvien määrä muuttuu vastaavasti.
- Aina kun  kuvaketta napautetaan, näyttö vaihtelee normaalin ja tarkan kuvanlaadun kesken.



4. Sommittele kuvasi kameran LCD monitorin avulla ja napauta **Capture**.



Ota kuva napauttamalla "Capture".

- Kuva tallentuu kuvantallennuskortille.
- Toista vaihetta 4, kun haluat ottaa useampia kuvia samoin asetuksin.
- Voit katsella kuvia siirtymällä Katselupaneeliin. Napauta **Viewer...** (s.26). Pienikokoiset ennakkokatselukuvat tulevat näkyville. Kun haluat katsella täysikokoista (640x480 pikseliä) kuvaa, kaksoisnapauta ennakkokatselukuvaa (s.40).

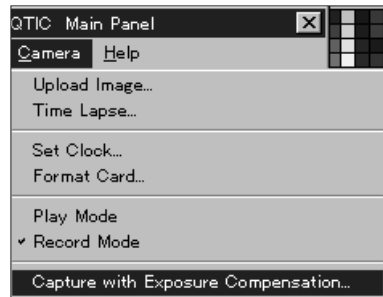
Dimäge V kameran jättäminen kuvaustilaan kuluttaa paristoja. Kytke kamera katselutilaan, kun et kuvaa tietokoneen avulla. AC adapterin AC-V1 (lisävaruste) käyttö on suositeltavaa kaukosäätöisesti kuvattaessa.



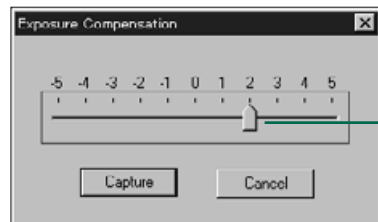
VALOTUSKORJAUS

Säädä valotus ennen kuvan ottamista.

1. Valitse Record mode Camera -valikosta.
2. Aseta salamakuvaustapa ja kuvanlaatu haluamaksesi (s.64).
3. Valitse Capture with **Exposure Compensation...** Camera -valikosta.



- Seuraavanlainen valintaikkuna ilmestyy:



Siirrä liikusäädin halutun arvon kohdalle. Pykälien välillä olevia arvoja ei voi valita.

4. Valitse valotuskorjauksen määrä siirtämällä liikusäädintä haluamaasi arvoon.
- Pykälien välissä olevia arvoja ei voi valita.
5. Sommittele kuvasi kameran LCD monitoriin ja napauta Capture.
- Valotuskorjaus kytkeytyy automaattisesti pois kuvan ottamisen jälkeen.

VITKALAUKAISIN

Voit käyttää vitkalaukaisua kuvatessasi kaukosäätöisesti

1. Napauta kuvaketta .

- Näyttö vaihtelee tilojen "vitka päällä" / "vitka pois" välillä kuvaketta napautettaessa.



2. Valitse **Record Mode** Camera -valikosta.

3. Aseta haluamasi salamakuvaustapa, kuvanlaatu ja valotuskorjaus (s. 64).

4. Sommittele kuva kameran LCD monitoriin ja napauta **Capture**.

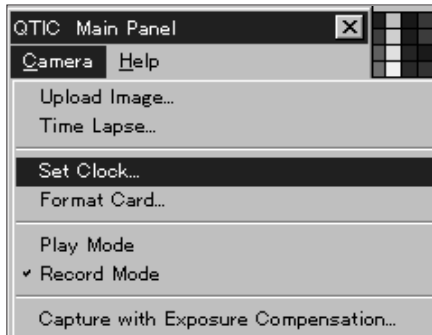
- Kamera laukeaa noin 10 sekunnin kuluttua "Capture" painikkeen napauttamisesta.
- Vitkalaukaisutoiminto purkautuu automaattisesti, kun kuva on otettu.

KAMERAN PÄIVÄYKSEN/KELLONAJAN ASETTAMINEN

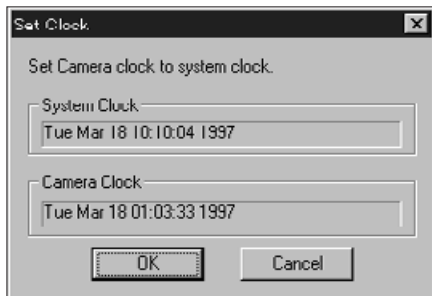
Voit asettaa kameran päiväyksen/kellonajan tietokoneen avulla.

Varmistu, että tietokoneesi kello näyttää oikean päiväyksen ja kellonajan ennen kuin siirrät tiedot kameraan. Käytä tietokoneen päiväyksen & kellonajan säätöä, jos korjausta tarvitaan.

1. Valitse **Set Clock...** Camera -valikosta.



• Seuraava viesti ilmestyy näkyville:



2. Napauta **OK**.

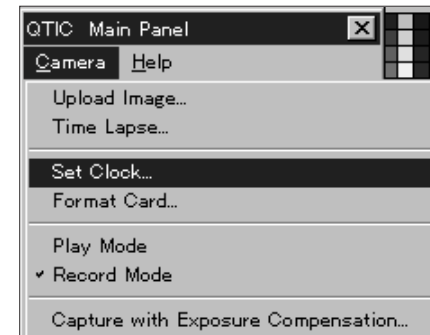
• Jos haluat jättää toimenpiteen suorittamatta, napauta Cancel.

KUVANTALLENNUSKORTIN ALUSTAMINEN

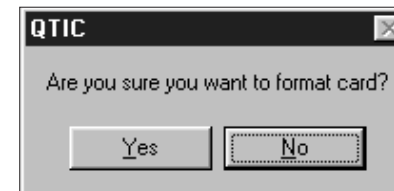
Voit alustaa kuvantallennuskortin, kun kamera on liitettynä tietokoneeseen.

Kaikki suojatut ja suojaamattomat kuvat häviävät peruuttamattomasti kuvantallennuskortilta alustettaessa (ks. jakso "Kuvien suojaaminen" kameran käyttöoppaasta).

1. Valitse **Format Card...** Camera -valikosta.



• Seuraava viesti ilmestyy näkyville:



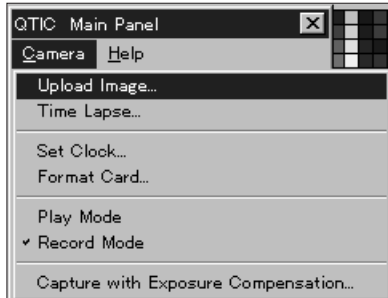
2. Napauta **YES**.

• Teksti **FORMAT COMPLETE** ilmestyy kameran LCD näyttöön, kun kortti on alustettu.

KOPIOINTI: PC:STÄ KAMERAAN

Voit siirtää kuvia kovalevyiltä tai disketiltä kameras kuvantallennuskorttiin.

1. Valitse **Upload Image...** Camera -valikosta.



- Seuraavanlainen valintaikkuna ilmestyy näkyville:



2. Valitse hakemisto/kansio, jossa siirrettävä tiedosto sijaitsee.

3. Ota esille kuvan tiedostomuoto pudotusvalikosta.

4. Valitse kuva napauttamalla sitä.

- Tiedoston nimi ilmestyy kohtaan "File Name".

5 Napauta **Open**.

- Kuvan siirtymistä kuvaava jana ilmestyy näkyville.

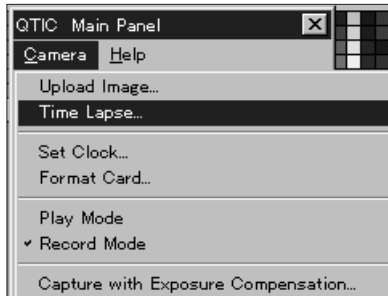
- Vain JPEG ja Windows® BMP tiedostomuodoissa olevia kuvia voi siirtää Dimage V:n SmartMedia kortille.

VGA kuvakoosta (640x480 pikseliä) poikkeavat kuvat muokkautuvat automaattisesti VGA standardiin sopiviksi, kun ne siirretään kameras kortille. Kuvan sivusuhteet eivät muutu, joten kuvat pysyvät vääristymättöminä.

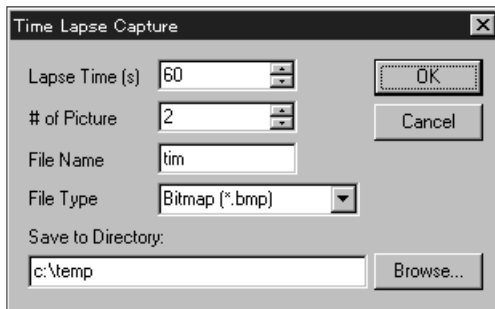
AJASTETUN KUVASARJAN LUOMINEN

Voit ottaa sarjan tasaisin aikavälein otettuja kuvia ja tallentaa ne kovalevyillesi tai disketille.

1. Valitse Time Lapse... Camera -valikosta.



- Seuraavanlainen valintaikkuna ilmestyy näkyville:



2. Anna aikavälille haluamasi arvo kohtaan Lapse Time (s) ja merkitse otettavien kuvien lukumäärä kohtaan # of Picture.

3. Anna tiedostolle nimi kohtaan File Name ja valitse tiedoston tyyppi File type -pudotusvalikosta.

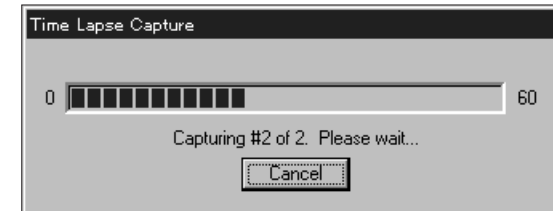
- Voit valita vain vaihtoehdot Windows Bitmap (bmp) ja JPEG (jpg).

4. Valitse hakemisto/kansio, johon tiedosto tallennetaan

- Voit vaihtaa hakemistoa/kansiota napauttamalla **Browse...**

5. Napauta **OK**.

- Kamera aloittaa kuvaamisen käyttäen kohdissa 2-4 annettuja asetuksia.
- Toiminnon edistymisestä kertova janagrafiikka ilmestyy näkyville.



- 📎 Koska jokainen kuva tallentuu väliaikaisesti kameran kortille, kunnes ne siirtyvät kovalevyille tai disketille, kuvantallennuskortilla tulee olla riittävästi tilaa ennen kuvasarjan aloittamista.

DIAESITYKSET

DIAESITYKSEN TOIMINNOT

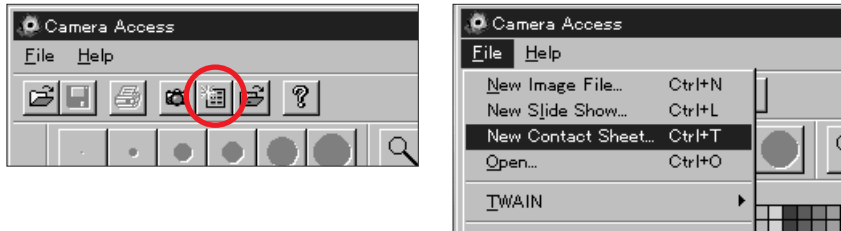
Diaesitys koostuu joukosta kuvia, jotka näytetään halutussa järjestyksessä ja halutulla vaihtumistavalla. Minolta Dimâge V:n kuvanhallintaohjelmiston avulla voit:

- CLuoda diaesityksiä kovalevyille tai disketille tallennetuista kuvista (s. 76-80)
- Muokata kuvien vaihtumistapaa ja esilläoloaikaa (s. 81-83)
- Muokata diaesitystäsi Edit -valikon avulla (s. 83)
- Avata diaesityksiä (s. 85)
- Näyttää diaesityksiä (s. 85)
- Tallentaa diaesityksesi (s. 84)

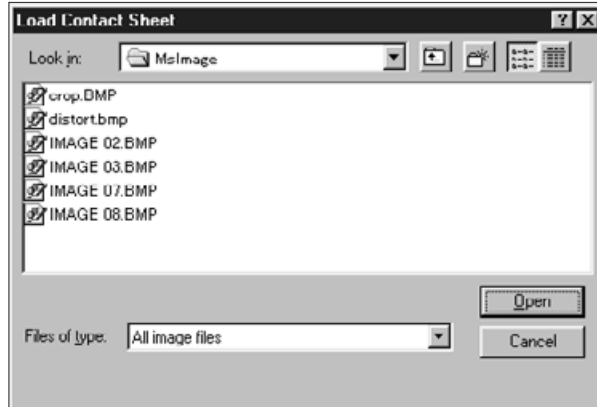
DIAESITYKSEN LUOMINEN

Voit luoda diaesityksen kovalevylle tai disketille tallennetuista kuvista.

1. Napauta työkaluvalikon **New Contact Sheet** (uusi pinnakkaisarkki) -painiketta tai valitse **New Contact Sheet...** File -valikosta.



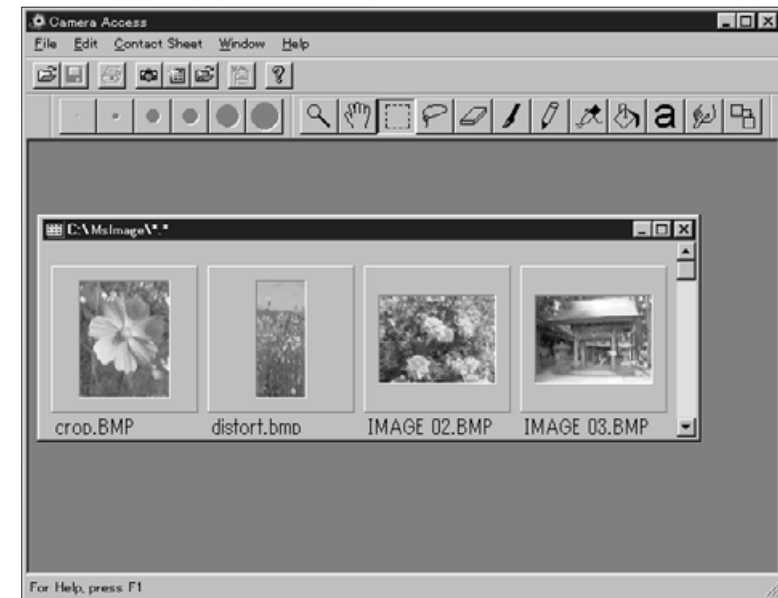
- Pinnakkaisarkin latauksen valintaikkuna ilmestyy näkyville.



2. Valitse kansio/hakemisto, johon kuvat on tallennettu.

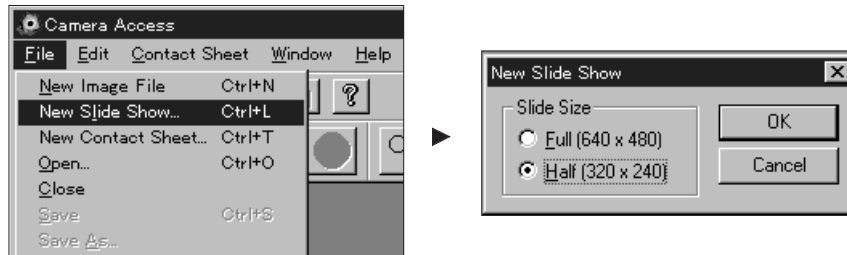
3. Napauta Open.

- Uusi, ennakkokatselukuvat sisältävä pinnakkaisarkki ilmestyy näkyville.



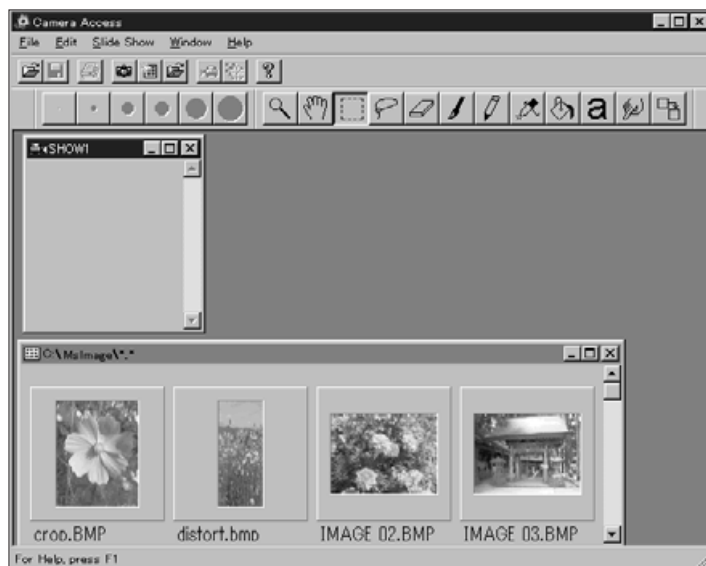
4. Kun pinnakkaisarkki on näkyvillä, valitse **New Slide Show...** File -valikosta.

- Uuden diaesityksen valintaikkuna ilmestyy näkyville.

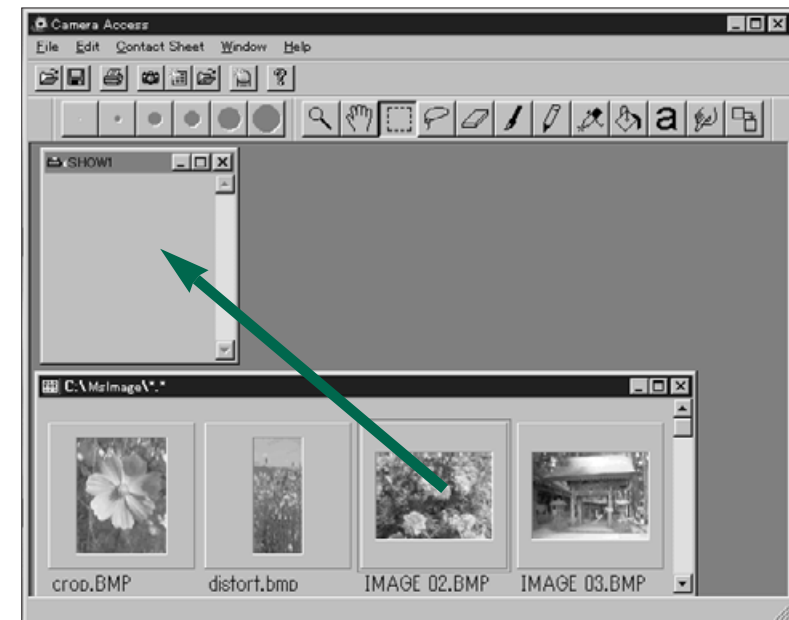


5. Valitse kuvien esityskoko ja napauta **OK**.

- Uusi diaesitysikkuna, "Show", ilmestyy näkyville.



6. Tartu ennakkokatselukuvaan, vedä se Show -ikkunaan ja pudota sinne.



- Kuva näkyy Show -ikkunassa.





7. Vedä ja pudota muutkin haluamasi kuvat Show -ikkunaan.

- Voit valita useita kuvia pitämällä vaihtonäppäimen alhaalla, kun napautat kuvia.

8. Sulje pinnakkaisarkki-ikkuna.

- Nyt olet luonut diaesityksen, joten voit näyttää sen (s.85), muokata sitä (s.81-83) tai tallentaa sen (s.84).

DIAESITYKSEN MUOKKAAMINEN

Voit lisätä esitykseen kuvien vaihtumistapoja ja valita kunkin kuvan näkymisajan.

Kuvan vaihtumishetket

Wait for Mouse Click - Kuva pysyy näkyvillä, kunnes hiiren näppäintä painetaan. Seuraava kuva tulee näkyville painalluksen jälkeen.

Pause - Voit valita kuvan esilläoloajan antamalla haluamasi lukuarvon. Jos hiiren näppäintä painetaan ennen valitsemasi ajan päättymistä, uusi kuva tulee esille.

Kuvanvaihtotavat

Wipe down - Kuva ilmestyy näytölle ylhäältä alaspäin paljastuen.

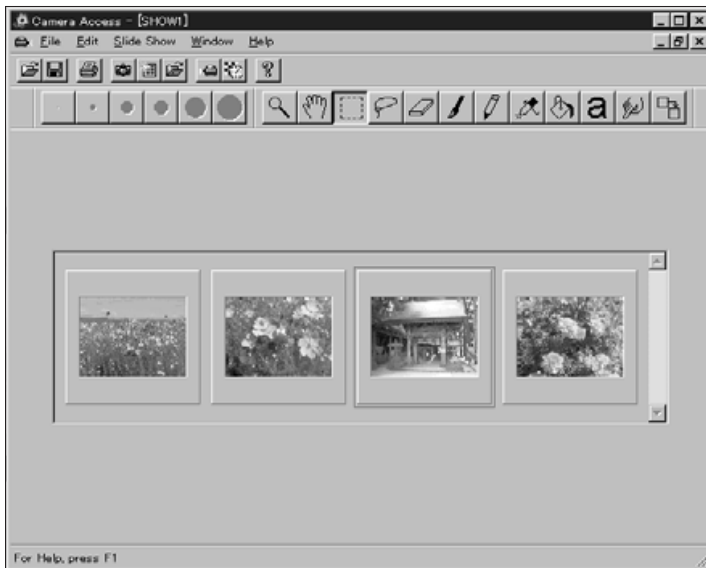
Wipe up - Kuva ilmestyy näytölle alhaalta ylöspäin paljastuen.

Wipe left - Kuva ilmestyy näytölle oikealta vasemmallepäin paljastuen.

Wipe right - Kuva ilmestyy näytölle vasemmalta oikeallepäin paljastuen.

Fast dissolve - Kuva ilmestyy näytölle alkaen pienistä neliöistä (sattumanvarainen kuvio).

1. Tee Show -ikkuna näytön kokoiseksi.



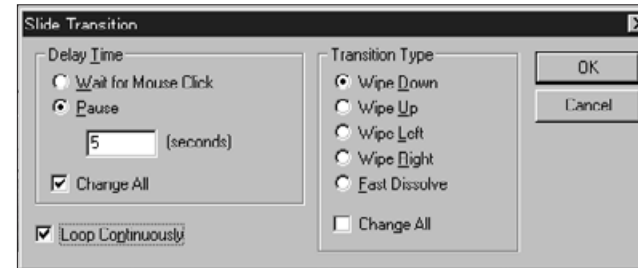
2. Napauta kuvaa, jolle haluat asettaa kuvan vaihtumishetken/vaihtotavan.

- Valitun kuvan ympärille ilmestyy kehys.

3. Kun kuva on valittuna, napauta työkaluvalikon Transition -painiketta tai valitse **Transitions...** Slide Show -valikosta.



- Seuraavanlainen valintaikkuna ilmestyy näkyviin:



4. Valitse aikaviive (aika, jonka kuva pysyy näytöllä) ja kuvanvaihtotapa (tehoste, joka esiintyy kuvien vaihtuessa).

- Valitse Change All, jos haluat määrittäsi koskevan kaikkia diaesityksen kuvia.
- Jos Loop Continuously on valittuna, diaesitys jatkuu niin kauan kunnes jotain näppäimistön näppäintä painetaan.
- Vain yksi kuvanvaihtotapa ja kuvanvaihtohetki voidaan valita kullekin kuvalle.
- ✎ Voit myös käyttää Edit -valikon vaihtoehtoja diaesityksen muokkaamiseen. Napauta kuvaa, jonka haluat leikata, poistaa tai kopioida ja liittää, ja valitse sitten haluamasi toimenpide.

DIAESITYKSEN TALLENTAMINEN

Voit tallentaa diaesityksesi kovalevylle tai disketille.

1. Kun Show -ikkuna on avoinna, valitse **Save As...** File -valikosta.



- Tallennuksen valintaikkuna ilmestyy näkyviin.

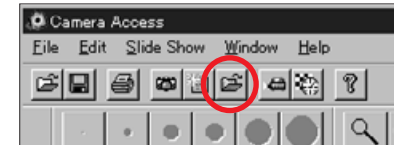


2. Valitse kansio/hakemisto, johon tiedosto tallennetaan.
3. Anna tiedostolle haluamasi nimi kohtaan "**File Name**".
4. Napauta Save.

DIAESITYKSEN AVAAMINEN

Voit avata diaesityksen, joka on tallennettu kovalevylle tai disketille.

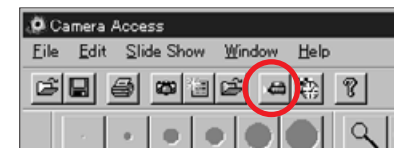
1. Napauta työkaluvalikon **Open Slide Show** -painiketta.
- Diaesityksen avauksen valintaikkuna ilmestyy näkyville.



2. Valitse kansio/hakemisto, johon diaesitys on tallennettu.
3. Napauta tiedostoa ja sen jälkeen **Open**.

DIAESITYKSEN NÄYTTÄMINEN

Kun Show -ikkuna on avoinna, paina työkaluvalikon Play -painiketta tai valitse **Play Slide Show** Slide -valikosta.



- Painamalla mitä tahansa näppäimistön näppäintä voit lopettaa diaesityksen ja palata Show -ikkunaan.

Useissa kohdin ohjelmaa hiiren oikeanpuoleisen näppäimen painaminen aktivoi alivalikon. Nämä alivalikot voivat nopeuttaa toimintoja.

Pinnakkaisarkin (Contact Sheet) alivalikko

Kun kovalevyllä tai disketillä olevien kuvien ennakkokatselukuvat ovat näkyvillä, pinnakkaisarkin alivalikon käyttö on mahdollista.

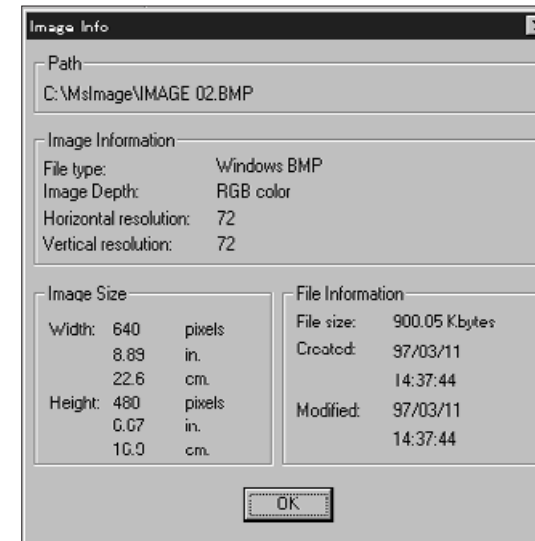
1. Tuo näytölle kovalevyllä tai disketillä olevien kuvien ennakkokatselukuvat.
 2. Valitse ennakkokatselukuva ja napauta sitä kerran. Tämän jälkeen napauta sitä kerran hiiren oikeanpuoleisella näppäimellä.
- Pinnakkaisarkin alivalikko ilmestyy näkyville.



Alivalikon toiminnot on luetteloitu alla.

Open selected	Näytä valittu kuva kuvapaneelissa.
Print...	Tulosta valittu kuva.
Create Contact Sheet Image	*Luo ennakkokatselukuvan pinnakkaisarkille.
Get Info...	Kuvan tiedot tulevat näkyville (ks.seuraava sivu).

- Kuvan tietokkuna (Image Info) tulee näkyville, kun Get Info... valitaan pinnakkaisarkin alivalikosta.



- * Kovalevyllä ja disketillä olevien kuvien ennakkokatselukuvia voidaan estää näkymästä, kun Katselupaneeli on avoinna. Valitse Preferences File -valikosta ja sen jälkeen Automatically Create Thumbnails alivalikosta ehkäistääksesi (OFF) tai mahdollistaaksesi (ON) ennakkokatselukuvien luomisen. Ennakkokatselukuvien automaattinen luominen on mahdollistettu, kun esiintyy, ja estetty, kun ei esiinny Automatically Create Thumbnails -kohdan vieressä.

Kun ennakkokatselukuvien luominen on estetty, on mahdollista luoda ennakkokatselukuva jollekin kuvalle valitsemalla Create Contact Sheet Image pinnakkaisarkin alivalikosta.

Jatkuu seuraavalla sivulla.

Slide Show -ikkunan alivalikko

Kun diaesitys on avoinna (ei näytettävänä) Slide Show -alivalikko on käytettävissä.

1. Avaa olemassaoleva diaesitys (s.85).
 2. Valitse kuva (ennakkokatselukuvasta) ja napauta sitä kerran, ja napauta sen jälkeen sitä kerran hiiren oikeanpuoleisella näppäimellä
- Slide Show -ikkunan alivalikko ilmestyy näkyville.



. Alivalikon toiminnot on luetteloitu alla:

Cut	Deletes the slide and copies it to the Clipboard
Copy	Copies the slide to the Clipboard
Paste	Inserts the current Clipboard item
Play Slide Show	Plays back the slide show



LAITTEISTOVAATIMUKSET

- i486 tai Pentium prosessori
- Windows 95
- Vähintään 16MB RAM muistia
- Vähintään 45MB kovalevytilaa
- 256 väriä (tai enemmän) näytävä näyttöohjain
- CD-ROM asemaan

PHOTODELUXEN ASENNUS

1. Käynnistä tietokone ja Windows.
2. Aseta Adobe PhotoDeluxe CD asemaan.
3. [Windows 95] Valitse Suorita... Käynnistä -painikkeesta.
 - Näytölle ilmestyy valintaikkuna.
4. Kirjoita D:\ENGLISH\INSTALL\Setup.exe komentoriville/Avaa -pudotusvalikkoon.
 - Ylläolevassa oletetaan, että CD-ROM asema on D.
5. Napauta **OK**.
6. Näkyville tulee valintaikkuna, jossa napautat **Next**.
7. Sinua pyydetään kertomaan paikka, jossa olet ostanut ohjelman. Napauta sen jälkeen **Next**.
8. Näkyville tulevat ohjelmiston lisenssiehdot. Kun olet lukenut ne, napauta **Yes**.
9. Valitse haluamasi asennustapa ja napauta **Next**.

10. Sinua pyydetään antamaan nimesi ja sarjanumero. Sarjanumeron löydät Dimâge V kameran käyttöohjeen viimeiseltä sivulta. Napauta tämän jälkeen **Next**. Vahvista tiedot ja napauta sen jälkeen **Yes**.

11. Seuraa näytölle tulevia ohjeita.

PHOTODELUXEN KÄYNNISTÄMINEN

Windows 95

1. Käynnistä tietokone ja **Windows**.
2. Valitse Ohjelmat Käynnistä -painikkeesta ja sen jälkeen **Adobe PhotoDeluxe** alivalikosta ja **Adobe PhotoDeluxe 1.0** seuraavasta alivalikosta.