

MINOLTA

Dimâge Scan Elite
F-2900



NL

GEBRUIKSAANWIJZING

9224-2885-15 H-A909

Gefeliciteerd met uw aankoop van de Minolta Dimâge Scan Elite. De Dimâge Scan Elite F-2900 is een dubbelformaat filmscanner voor kleinbeeld en, met de als extra leverbare AD-10 APS adapter, voor films van het Advanced Photo System.

Deze gebruiksaanwijzing is er op gericht u vertrouwd te maken met het gebruik van uw scanner. Lees alles goed door, opdat u volledig profijt hebt van de mogelijkheden van uw scanner.

De instructies gaan ervan uit dat uw vertrouwd bent met het besturingssysteem van uw computer (Macintosh OS, Windows 95, Windows 98 of Windows NT). Het is noodzakelijk dat u met de muis en de standaard menu's van uw besturingssysteem overweg kunt voordat u de driver software voor de Dimâge Scan Elite gaat gebruiken.

Deze gebruiksaanwijzing geeft geen instructies voor:

- het werken met een personal computer,
- het gebruik van Windows 95, Windows 98, Windows NT of Macintosh OS.
- het gebruik van Adobe Photoshop, Paint Shop Pro of Corel Draw.

De voorbeelden in deze gebruiksaanwijzing werken met Windows 95. Wanneer u met Windows 98, Windows NT of Macintosh OS werkt kunnen menu's en schermafbeeldingen verschillen.

Microsoft, Windows[®], Windows 95[®], Windows 98[®], and Windows NT[®] are registered trademarks of the Microsoft Corporation.

Macintosh[™], Apple[®], and Power Macintosh[®] are registered trademarks of Apple Computer, Inc.

Adobe[®] and Photoshop[™] are registered trademarks of Adobe Systems Incorporated.

Corel Draw[™] is a trademark of the Corel Corporation.

Paint Shop Pro is the copyright of Met's Corporation.

Other corporate and product names are the trademarks and registered trademarks of their respective companies.

- Changes or modifications not approved by the party responsible for compliance could void the user's authority to operate the equipment.
- This manual may not be copied in part or whole without prior written permission from Minolta Co., Ltd. ©1997 Minolta Co., Ltd.
- Every necessary caution has been taken to ensure the accuracy of this instruction manual. Please contact us if you have any questions, find any errors, or notice missing information.
- Minolta is not responsible for loss, damage, or other results occurring during the operation of this product.



This mark certifies that this product meets the requirements of the EU (European Union) concerning interference causing equipment regulations. CE stands for Conformité Européenne.

Film Scanner: Dimâge Scan Elite



Tested to comply
with FCC standards.

FOR HOME OR OFFICE USE

This device complies with Part 15 of the FCC Rules. Operation is subject to the following conditions: (1) This device may not cause harmful interference, and (2) this device must accept any interference received, including interference that may cause undesired operation. To meet FCC regulations, the SCSI cables used with this scanner must be equipped with ferrite cores.

This Class B digital apparatus complies with Canadian ICES-0003.

Cet appareil numérique de la classe B est conforme à la norm NMB-003 du Canada.

Tested by the Minolta Corporation 101 Williams Drive Ramsey, New Jersey 07446 USA

Lees onderstaande waarschuwingen en neem ze ter harte voordat u de scanner gebruikt.

WAARSCHUWING

Om brand of elektrische schokken te voorkomen:

- Gebruik uitsluitend het voltage dat achter op het apparaat is vermeld.
- Stel de apparatuur niet bloot aan vloeistoffen.
- Steek geen metalen voorwerpen in de scanner.
- Raak het snoer of de stekker niet met natte handen aan.
- Trek de stekker uit het stopcontact wanneer de scanner niet wordt gebruikt.

Onjuist gebruik van het netsnoer kan brand of schokken veroorzaken.

- Steek de stekker stevig in de contactdoos.
- Trek niet aan het snoer, maar alleen aan de stekker zelf.
- Voorkom krassen, verdraaien, verhitten of mechanische belasting van het netsnoer.
- Verbind de aarding niet met een gasbuis, telefoon-aarde-aansluiting of waterleidingbuis. Een verkeerde aarding kan elektrische schokken veroorzaken.



De scanner moet voldoende ventilatie krijgen. Afgedekte ventilatie-Openingen kunnen leiden tot oververhitting, waardoor brand kan ontstaan.

- Gebruik of bewaar de scanner niet in een stoffige of zeer vochtige omgeving.
- Dit apparaat mag alleen rechtop staand worden gebruikt. Plaats er niets bovenop.

Ontstaat er rook, een vreemde geur, of gebeurt iets ongebruikelijks, zet de scanner dan uit, koppel hem los van het lichtnet en neem contact op met de Service-afdeling van Minolta.

Maak de scanner niet open. Hij is uitgerust met hoog-voltage-circuits. Bied de scanner aan bij de Servicedienst van Minolta, of stuur hem daarnaartoe.



WAARSCHUWING

Laat jonge kinderen niet zonder geleide in de nabijheid van dit apparaat.

CPU: IBM PC/AT compatible met een Intel Pentium processor of hoger. Intel Pentium of later wanneer Windows NT 4.0 is geïnstalleerd.

- Bij custom configuraties of zelfbouw kan geen service worden verleend.

Operating System: Windows 95 (incl. OSR2), Windows 98, of Windows NT 4.0.

Geheugen: Minimaal 32 MB RAM.

Ruimte hard disk: 90 MB vrije ruimte op de hard disk.

SCSI kaart: De volgende Adaptec SCSI kaarten worden aanbevolen:

AVA-1505AE	AVA-2902E	AHA-1510B
AHA-1520B	AHA-1540CP	AHA-2940
AHA-2940J	AHA-2940U	AHA-2940N
AHA-2940AU	AHA-2940W	AHA-2940UW
AHA-2910B	AHA-2910C	AHA-2920C

- De AHA-2940N SCSI kaart is getest en goedgekeurd voor gebruik in NEC PC-9821 systemen.
- Gebruik geen AVA-1505AE, AHA-1520B, and AHA-1540CP SCSI kaarten met NEC PC98NX systemen.
- Er wordt geen service verleend bij fouten of problemen die het gevolg zijn van niet geteste SCSI kaarten.

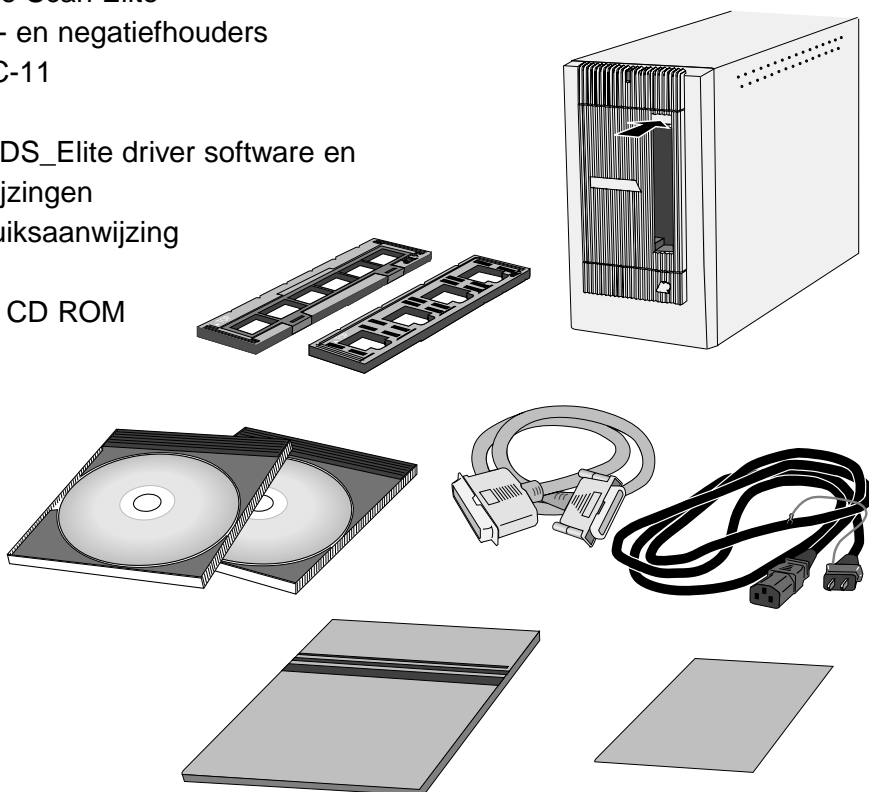
Monitor: XGA (1024 x 768) of beter. VGA (640 x 480) kan worden gebruikt.

Overige: TWAIN driver is compatible met Photoshop versie 3.05, 4.0.1, en 5.0.2.
Photoshop LE. Ver 5.0
Paint Shop Pro 5.0E, Corel Photo Paint 8.

- CPU:** Power PC
- Operating System:** Mac OS 7.5 tot 8.6
- Geheugen:** Minimaal 8 MB applicatie-RAM boven de vereisten voor het Mac OS en Adobe Photoshop™.
- Ruimte hard disk:** 90 MB vrije ruimte op de hard disk.
- Monitor:** 13 inch monitor, geschikt voor weergave van 32.000 kleuren.
- SCSI-kaart:** Standaard SCSI-kaart (SCSI-uitbreidingskaart in PCI/NuBus mag niet worden gebruikt)
Gebruik voor de nieuwe Power Macintosh G3 serie (blauw en wit) :
Adaptec PowerDomain 2940UW, PowreDomain 1940U2W,
PowerDomain 2930U of SCSI-kaart 2906.
- Overige:** Plug-in is compatible met Photoshop versie 3.05, versie 4.01 of versie 5.02.
Photoshop LE Versie 5.0.
ColorSync-profiel (DS Elite profiel) is meegeleverd.
Zet virtueel geheugen en Modern Memory Manager uit.

In de verpakking treft u het onderstaande aan:

1. Minolta Dimâge Scan Elite
2. Kleinbeeld dia- en negatiefhouders
3. SCSI kabel SC-11
4. AC netsnoer
5. CD-ROM met DS_Elite driver software en gebruiksaanwijzingen
6. Verkorte gebruiksaanwijzing
7. Garantiekaart
8. Photoshop LE CD ROM



Software-registratie

Registreer de software voordat u ermee aan de slag gaat...

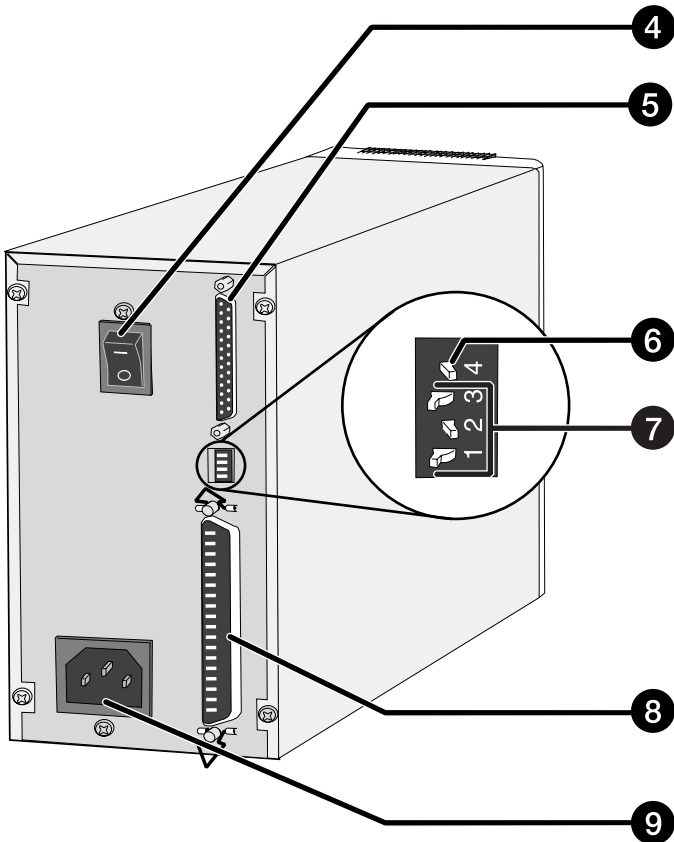
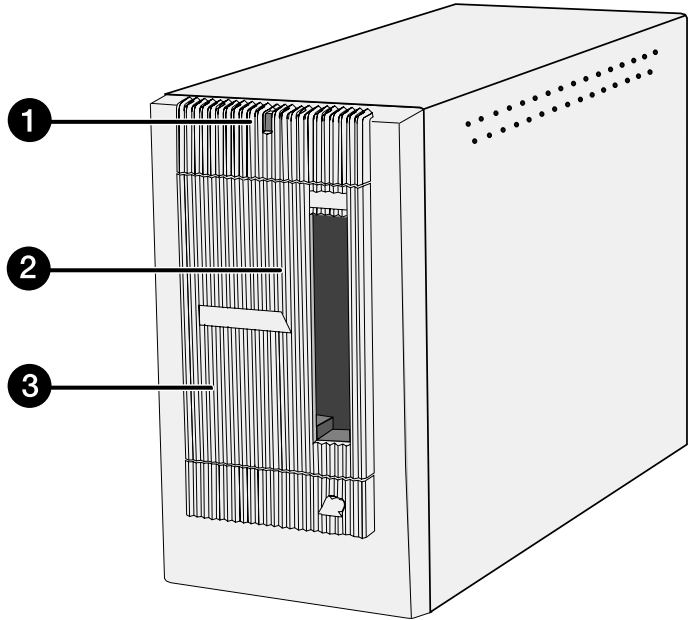
Na registratie hebt u toegang tot technische ondersteuning, software upgrades en productinformatie. Aan het garantiebewijs is het product- en software registratieformulier bevestigd. Vul het in en stuur het portvrij op.

- De door u verstrekte informatie is vertrouwelijk en wordt alleen gebruikt door Minolta's servicedienst en de afdeling Product Research & Development.

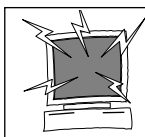
JUIST EN VEILIG GEBRUIK	1
SYSTEEM-EISEN PC/AT	2
SYSTEEM-EISEN Macintosh	3
INHOUD VAN DE VERPAKKING	4
INHOUD	5
NAMEN VAN ONDERDELEN	6
VOORBEREIDING	
Het SCSI ID-nummer instellen	8
Aansluiten van de hardware	9
Installeren van de software - PC/AT	12
Installeren van de software - Macintosh	15
STANDAARD-BEDIENING	
Opstarten software	18
<i>Hoofdvenster - Namen van onderdelen</i>	20
Voorkeuren instellen	21
Filmhouder laden	22
Filmhouder in de scanner schuiven	24
Preview - Filmtype instellen	25
Preview	26
Auto-Exposure Lock	27
AE Area Lock	28
Oriëntatie van het beeld	29
Beeldcorrectie	34
Beeldcorrectie - Tooncurven/histogram	35
Beeldcorrectie - Helderheid/Contrast/Kleurbalans	40
Beeldcorrectie - Kleurzeem/Verzadiging/Lichtsterkte	42
Beeldcorrectie - Variaties	44
Beeldcorrectie - Snapshot	47
Beeldcorrectie - Volledige schermgrootte	48
Beeldcorrectie - Taak laden/opslaan	49
Navigatie	51
Scannen	54
APS FILM SCANNEN	
Opstarten software	56
Filmtype specificeren	56
Voorkeuren - APS-instellingen	57
APS Adapter - Namen van onderdelen	58
De APS Adapter laden	58
De APS adapter plaatsen	59
Index scan	60
<i>Index tab - Namen van onderdelen</i>	60
Preview en beeldcorrectie	63
Scannen	64
De APS adapter verwijderen	65
APPENDIX	
Kleurafstemming	68
Scan-instellingen	70
Taakbestanden aanmaken/verwijderen	73
Overzicht scan-taken	75
Woordenlijst	78
Problemen oplossen	80
Specificaties	81
Technische gebruikersondersteuning	82

SCANNER – NAMEN VAN ONDERDELEN

1. Indicatielamp
2. Filmsleuf
3. Filmdeurtje
4. Hoofdschakelaar
5. SCSI-poort - DB25
6. Dip-switch terminator
7. SCSI ID schakelaars
8. SCSI-poort - SCSI-1
9. Netstroomaansluiting



VOORBEREIDING



Schakel de computer en alle apparaten in de SCSI-keten uit voordat u de SCSI ID-instelling verandert en ontkoppel SCSI-kabels. Doet u dat niet, dan kunnen er zich hardwareproblemen voordoen.

Een SCSI ID-nummer is een uniek adres dat u toekent aan elk SCSI-apparaat dat met uw computer is verbonden. In principe kunt u 0 tot en met 7 kiezen; een aantal ID-nummers is echter al bezet.

	Gebruikte SCSI ID
IBM PC/AT	7 - SCSI host adapter
Macintosh	0 - inwendige harde schijf* 3 - ingeb. CD ROM drive** 7 - besturingssysteem

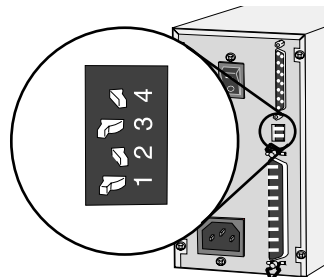
* IDE Macintosh systemen gebruiken SCSI ID 0 voor de hard disk niet.

** SCSI ID 3 is bij Macintosh systemen met een dubbele bus beschikbaar op de externe bus..

Instellen SCSI ID-nummer

- Zet uw computer en andere aangesloten apparatuur uit.**
- Stel vast welke SCSI ID's niet gebruikt worden.**
- Gebruik een puntig voorwerp om de schakelaars op een niet gebruikt ID-nummer in te stellen.**

- Het SCSI-nummer van deze Dimage Scan Speed staat vanuit de fabriek op 5. Is die positie niet bezet, dan hoeft er niets te veranderen.
- Twee in werking zijde SCSI-apparaten in dezelfde keten kunnen geen SCSI ID-nummer delen.



SCSI ID Dipswitch-instellingen

0	1 2 3 4 OFF OFF OFF
1	1 2 3 4 OFF OFF ON
2	1 2 3 4 OFF ON OFF
3	1 2 3 4 OFF ON ON
4	1 2 3 4 ON OFF OFF
5	1 2 3 4 ON OFF ON
6	1 2 3 4 ON ON OFF
7	1 2 3 4 ON ON ON

Aansluiten SCSI-kabel

In de verpakking vindt u de SCS-kabel SC-11 (DB25-naar-SCSI-1). Neem contact op met uw dealer wanneer u een andere SCSI-kabel nodig heeft.

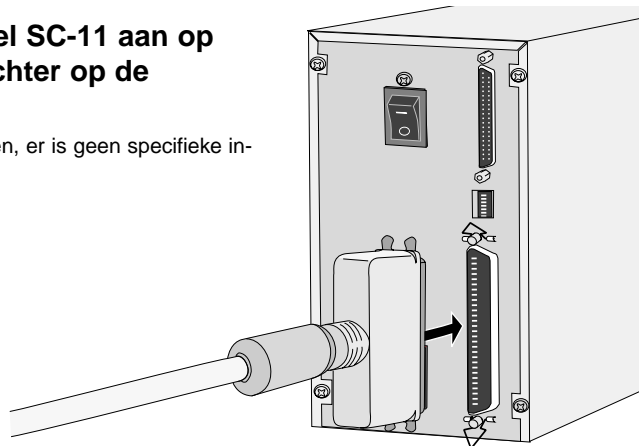
- Volgens de FCC regels moeten SCSI kabels die met deze scanner worden gebruikt een ferriet-kern hebben.



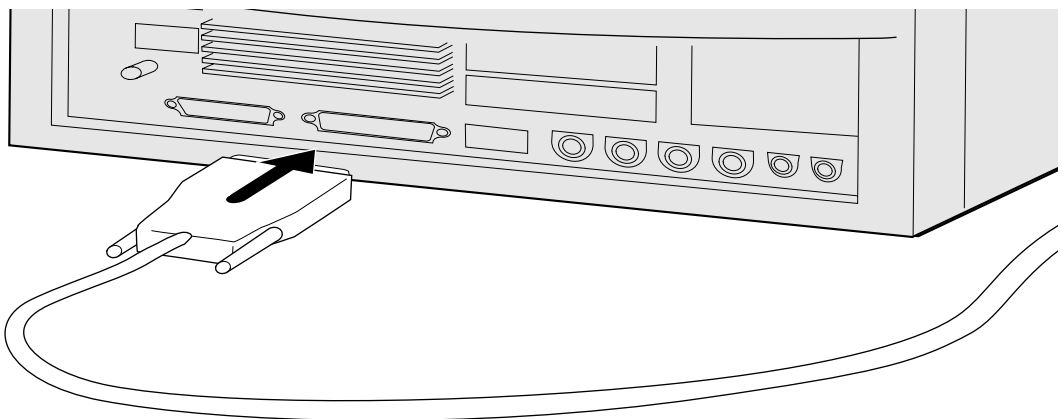
1. Plaats de scanner op een horizontale ondergrond.

2. Steek het ene eind van de kabel SC-11 aan op een van beide aansluitingen achter op de scanner.

- U kunt elk van beide aansluitingen gebruiken, er is geen specifieke in- of uit-aansluiting.



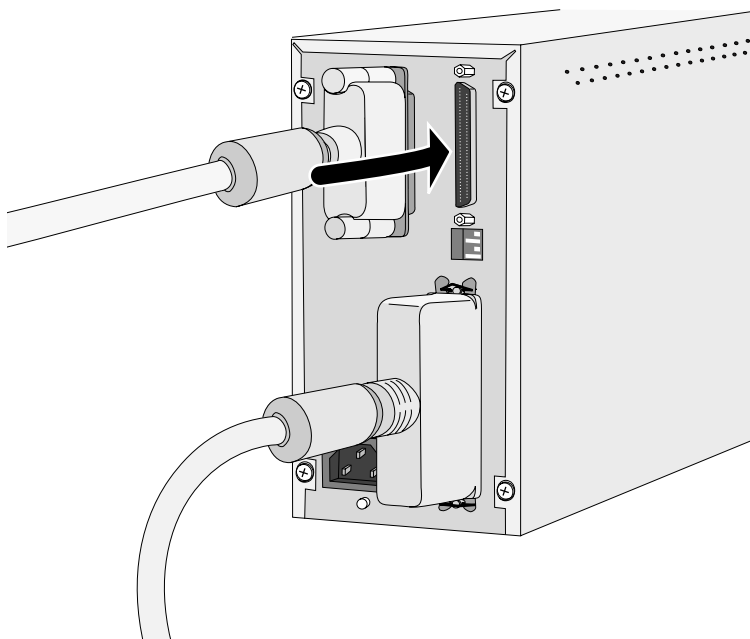
3. Steek het andere einde van de kabel in de SCSI-aansluiting van de computer of het laatste apparaat in de SCSI-keten.



Vervolg op de volgende bladzijde

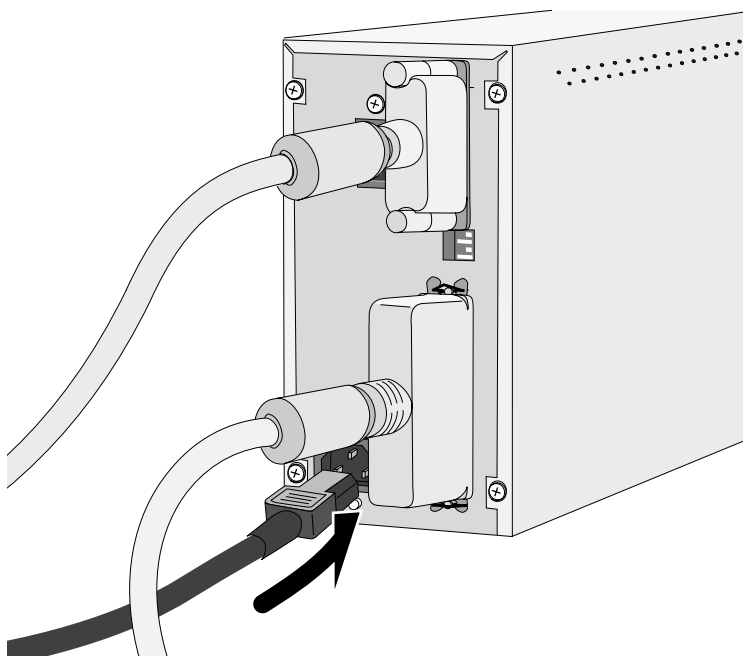
Wanneer er andere apparaten in uw SCSI-keten zijn opgenomen...

4. Bevestig de SCSI-kabel van het volgende apparaat in de open poort van de scanner.



5. Steek de voedingskabel in de AC-aansluiting en het andere einde in een geaard stopcontact.

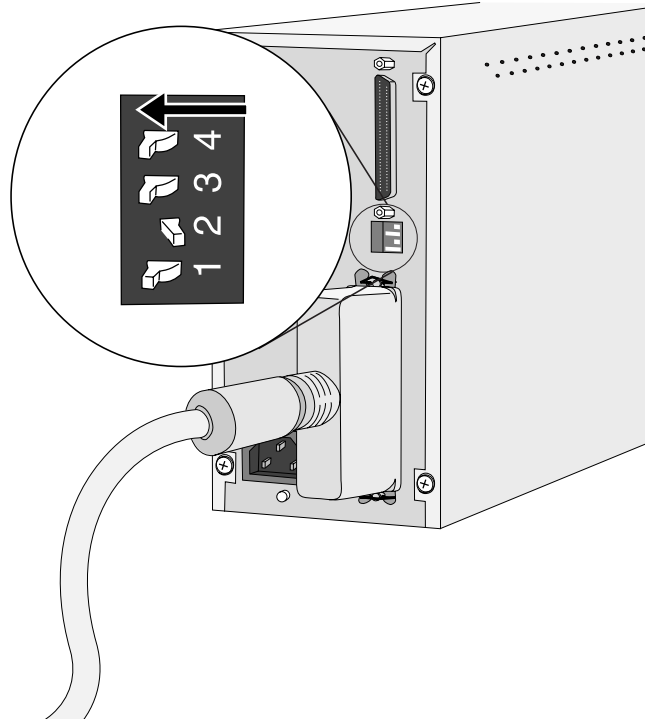
OPMERKING:
Sluit dit apparaat alleen aan op een stroombron die het voltage heeft dat achterop vermeld staat.



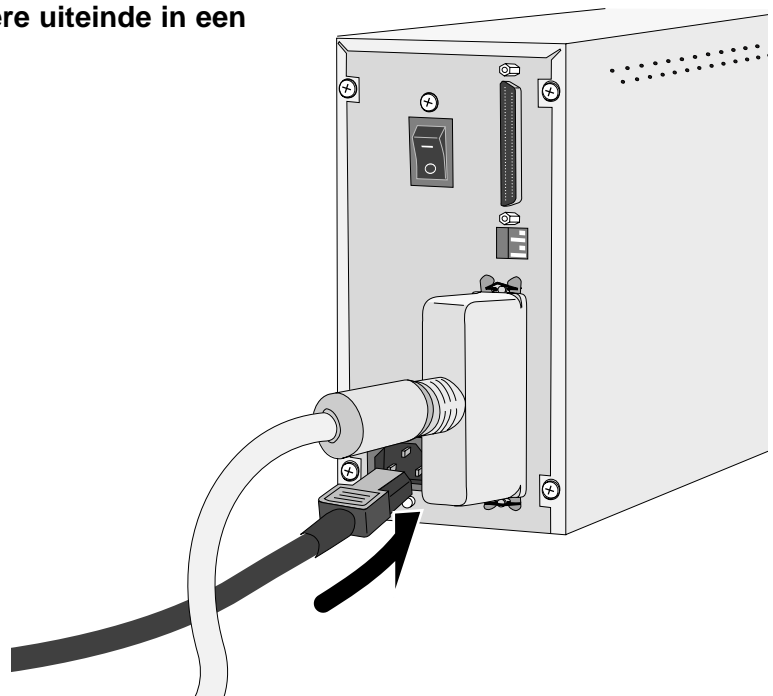
Wanneer de Dimâge Scan Elite het laatste of enige apparaat in uw SCSI-keten is...

4. Zet de SCSI-afsluitschakelaar (nummer 4) op ON.

- Een externe afsluiter is bij deze scanner niet nodig.



5. Steek de voedingskabel in de AC-aansluiting en het andere uiteinde in een geaard stopcontact.



WINDOWS 95/ WINDOWS 98 WINDOWS NT

Dimâge Scan Elite for Windows 95 Setup installeert de Twain and Twain_32 driver software op de door u gekozen bestemming.

- Vormgeving en woordgebruik van een aantal dialoogvensters kan per versie van Windows 95 variëren.
- In deze gebruiksaanwijzing wordt ervan uitgegaan dat drive D de CD-ROM drive is.

1. Zet de scanner aan, en daarna uw computer.

2. Start het Windows operating system.

Deze stap is afhankelijk van uw besturings-software...

Windows 95

- Het dialoogvenster voor nieuwe hardware verschijnt.



3. Klik op Annuleren.

- Dit dialoogvenster kan een aantal malen verschijnen. Herhaal stap 3 totdat het dialoogvenster niet meer terugkomt.

Windows NT

3. Kies Start > Instellingen > Configuratiescherm, klik dan dubbel op het symbool voor SCSI-adapters. Controleer of Minolta #2885 als een aangesloten apparaat voor uw SCSI-kaart wordt vermeld.

- Verschijnt Minolta #2885 niet, schakel het systeem dan uit, controleer alle aansluitingen en herhaal de procedure.

Windows 95 Release 2 (OSR2) en Windows 98

- Het volgende dialoogvenster verschijnt.



3. Klik op Volgende...

- Er verschijnt een vergelijkbaar dialoogvenster.

klik dan op Voltoeien.

- Dit dialoogvenster kan een aantal malen verschijnen. Herhaal stap 3 totdat het dialoogvenster niet meer terugkomt.

4. Plaats de Dimâge Scan Elite CD-ROM in the CD-ROM drive.

5. Kies Uitvoeren in het Start menu.

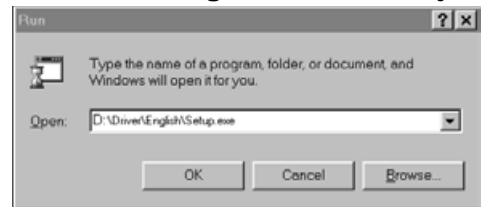
6. Kies

D:\DRIVER\ENGLISH\Setup.exe uit het Openen menu (of een andere taal), klik dan op OK.

- Is uw CD-ROM drive niet de D-drive, dan dient u de D te vervangen door de juiste letteraanduiding voor uw CD-Rom drive.

7. Klik op Next.

Het Uitvoeren dialoogvenster verschijnt.



Het installatiescherm verschijnt.



De software-licentie verschijnt.

8. Klik na het doorlezen van de overeenkomst op Yes.

- Bent u het niet eens met de voorwaarden die in de licentie staan, klik dan op No. De software wordt dan niet geïnstalleerd.



Het dialoogvenster voor de bestemming verschijnt.

9. Klik op Browse (bladeren) om een andere directory als bestemming te kiezen...

- Bestemming en pad kunnen direct in het venster worden ingetikt.

Klik vervolgens op Next.



Vervolg op de volgende bladzijde

10. Kies wat u wilt installeren, klik daarna op **N**ext.

Het volgende dialoogvenster verschijnt.



Het dialoogvenster **Select Program Folder** verschijnt.

11. Klik op **N**ext.
• De installatie begint.



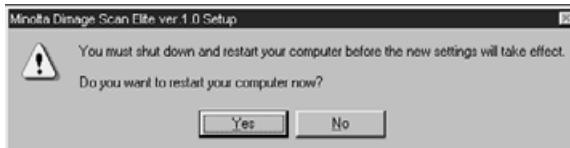
Het dialoogvenster **Setup Successful** verschijnt.

12. Klik op **C**lose.



Het volgende dialoogvenster verschijnt.

13. Klik op **Y**es.





Antivirusprogramma's of -extensies moet u tijdelijk buiten gebruik stellen wanneer u de Installer start. Er kunnen anders software-conflicten ontstaan. Is de installatie voltooid, activeer de antivirus software dan weer. Houd de spatiebalk tijdens het opstarten ingedrukt om extensies in- of uit te schakelen.

1. Schakel de Dimâge Scan Elite in, zet daarna uw Macintosh aan.
2. Zorg ervoor dat andere programma's afgesloten zijn.
3. Plaats de Dimâge Scan Elite CD-ROM in de CD-ROM drive.
 -  zal op het Bureaublad komen te staan.
4. Dubbelklik op .
- De map voor de DRIVER verschijnt.
5. Dubbelklik op de map Driver.
 - De map met talen wordt geopend.
6. Open de map talen, dubbelklik dan op de Dimâge Scan Elite Installer.

Het opstartstelsel van de Installer verschijnt.

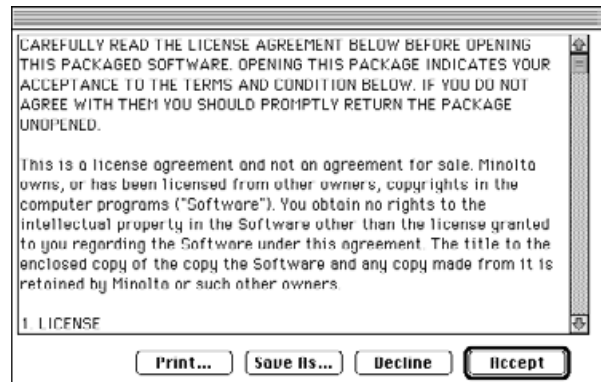
7. Klik op .



De software-overeenkomst verschijnt.

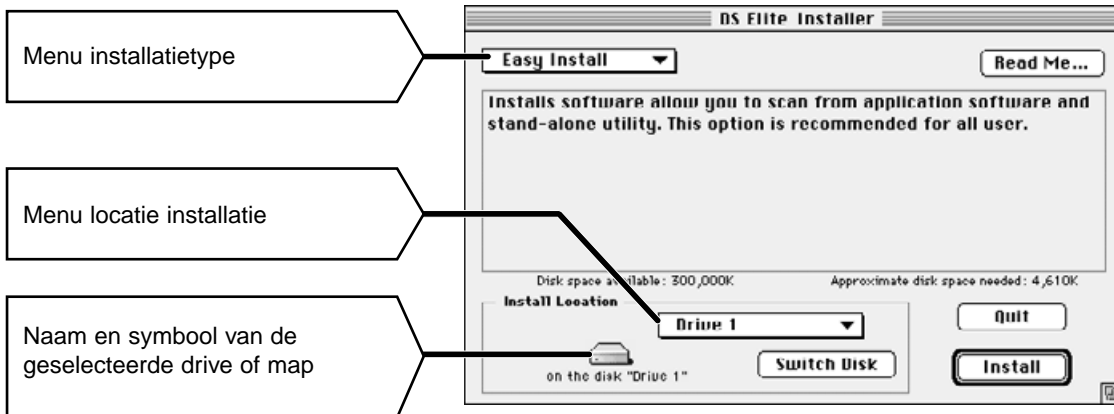
7. Klik op .

- Bent u het met de voorwaarden niet eens, klik dan op Decline en de software zal niet worden geïnstalleerd.

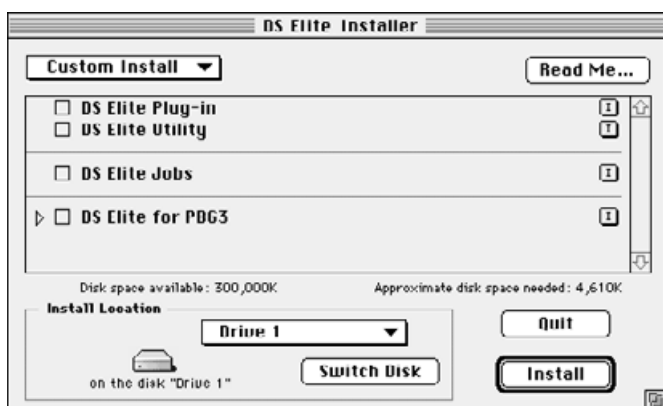


Vervolg op de volgende bladzijde

Het volgende dialoogvenster zal verschijnen.



- Hebt u een PowerBook G3, kies dan DS Elite for PBG3 in het pull down menu voor installatie.



9. Maak de keuzes in de menu's van het installatiescherm.

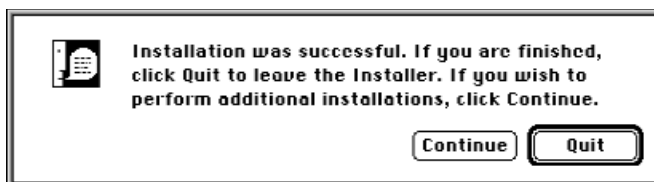
- U kunt ook op **Switch Disk** klikken om een andere drive te kiezen.

10. Klik op **Install.**

Wanneer de installatie is voltooid verschijnt de volgende boodschap.

11. Klik op **Quit.**

- De software wordt geïnstalleerd in de nieuwe map Scan Elite.
- Koos u voor Easy Install, dan zal de Dimâge Scan Elite map de volgende bestanden bevatten:: DS_Elite Utility, DS_Elite Plug-in en een Read Me bestand.



12. Sleep de DS Elite Plug-in naar de Import/Export map in de Adobe Photoshop Plug-ins map.

STANDAARD- BEDIENING

SCAN-VOLGORDE

Opstarten software

Voorkeuren instellen

Filmhouder laden

Filmhouder inschuiven

Filmtype instellen

Prescan

Beeldoriëntatie bepalen

Helderheid, contrast en
kleur corrigeren

Taak kiezen

Scannen

Opslaan

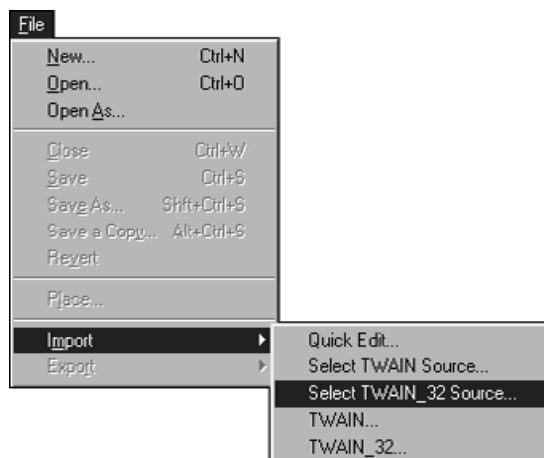
Met de TWAIN driver voert u de scans uit binnen een andere programma, uw beeldbewerkingsprogramma bijvoorbeeld.

De TWAIN Driver opstarten — Windows

Hier geldt Adobe Photoshop 4.0.1 als voorbeeld. Instructies kunnen bij andere programma's afwijken.

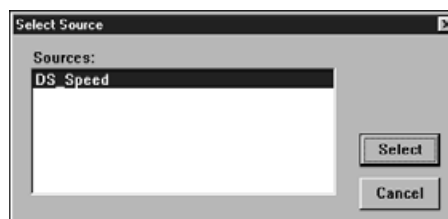
1. Open het beeldbewerkingsprogramma.

2. Kies File > Import > Select TWAIN_32 Source...

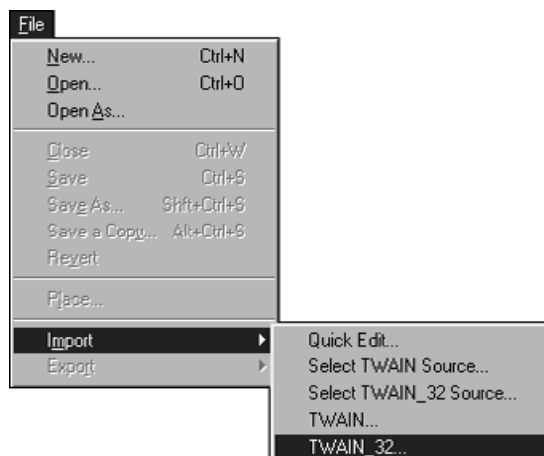


Het volgende dialoogvenster verschijnt.

3. Kies DS_Elite, klik daarna op Select.



4. Kies File > Import > TWAIN_32.



De software is gebruiksklaar wanneer het hoofdvenster verschijnt (blz. 20).

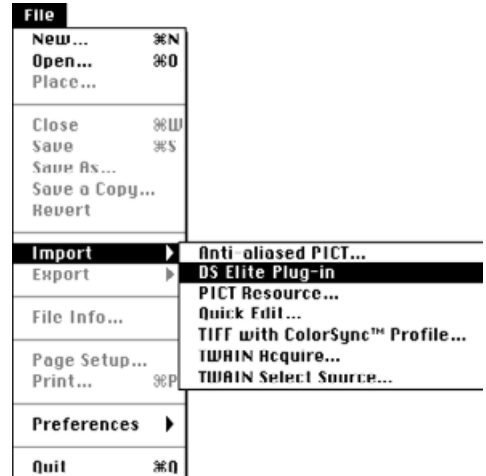
Met de plug-in software krijgt u toegang tot de beelden via Adobe Photoshop.

De Plug-in opstarten — Macintosh

1. Start Adobe Photoshop.

2. Photoshop 4.0.1 en nieuwer:
Kies File > Import > DS_Elite Plug-in.

Photoshop 3.0.5:
Kies File > Acquire > DS_Elite Plug-in



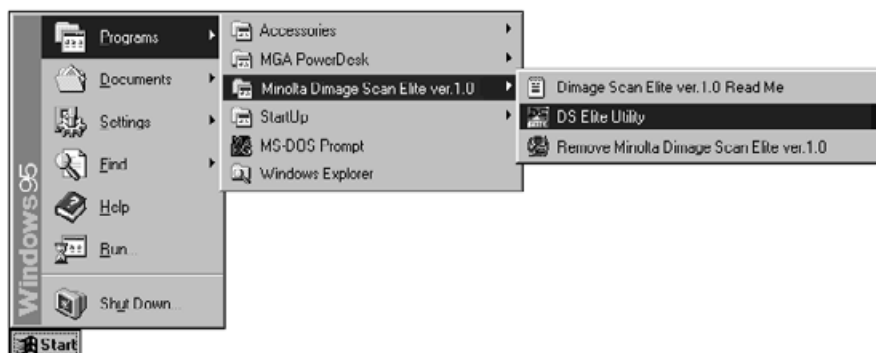
De software is gebruiksklaar wanneer het hoofdvenster verschijnt (blz. 20).

Gebruik het programma, een zelfstandige applicatie, allen voor het scannen en opslaan van beelden.

Opstarten van het programma

Windows

Kies Start > Programs > Minolta Dimage Scan Elite > DS Elite Utility

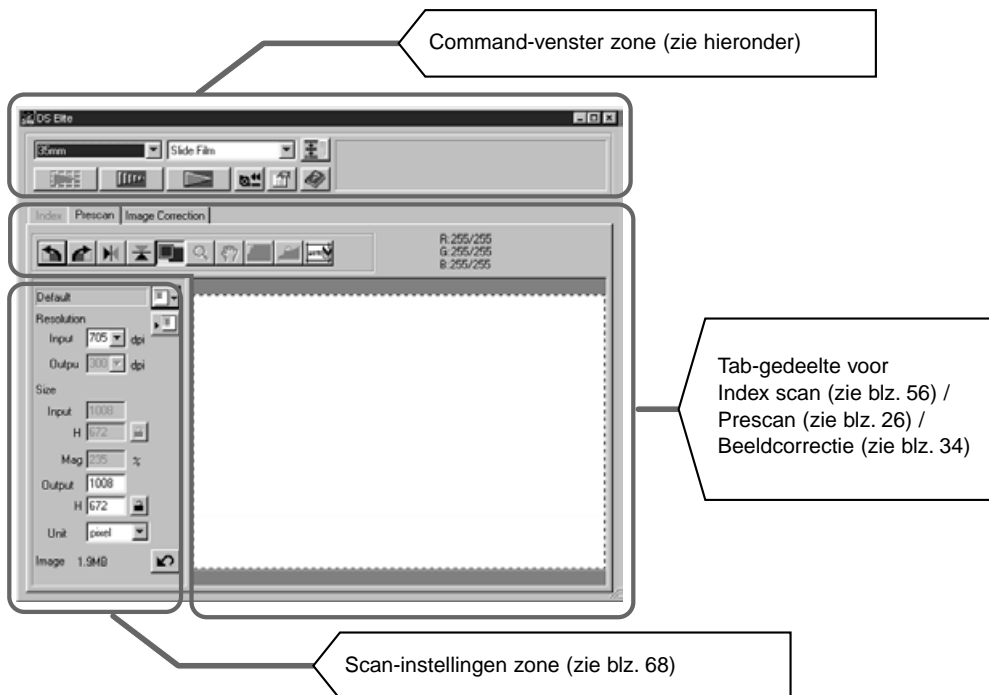


Macintosh

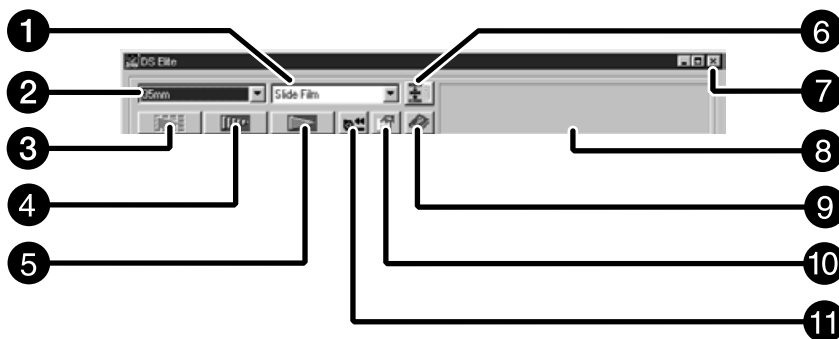
Dubbelklik op .


De software is gebruiksklaar wanneer het hoofdvenster verschijnt (blz. 20).

Hoofdvenster



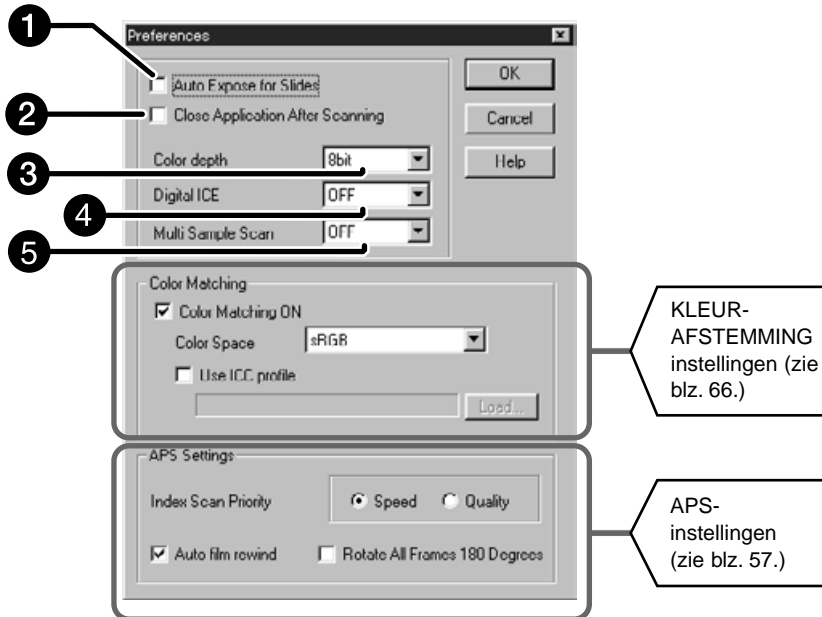
Command-venster gedeelte - Namen van onderdelen



- | | | | |
|---|------------------|----|---|
| 1 | Menu filmformaat | 7 | Sluit-toets |
| 2 | Menu filmformaat | 8 | Status-Balk |
| 3 | Toets Index Scan | 9 | Help-toets ( bij Macintosh) |
| 4 | Prescan-toets | 10 | Voorkeuren-toets |
| 5 | Scan-toets | 11 | APS terugspoel-toets |
| 6 | Toets Navigatie | | |

1. Klik op .

Het Voorkeuren dialoogvenster — Namem van onderdelen



2. Stel de voorkeuren in.

1 Vakje Auto Expose for Slides

Klik dit vakje aan wanneer u onderbelichte dia's scant.

2 Vakje Close Driver software After Scanning

Klik dit vakje aan wanneer u wilt dat de driver software na het scannen sluit.

3 Vakje Color Depth Setting

De pixeldiepte van elk kleurkanaal waarmee het beeld wordt gescand (RGB of CMY). Er zijn drie mogelijkheden:

- 8-bit – ruim 16,7 miljoen kleuren
- 16-bit – ruim 2,8 miljard kleuren
- 16-bit linear – zelfde als 16 bit, maar bij het scannen van het beeld vindt geen beeldcorrectie plaats.

4 Vakje Digital ICE Setting

Zet DIGITAL ICE (stof en krassen wegwerken) op OFF of ON. Deze functie kan bij zwartwitfilm niet worden gebruikt.

5 Vakje Multi-Sample Scanning Setting

Deze functie vermindert ruis door na een aantal malen scannen gemiddeld waarden te gebruiken.

Kies voor het aantal scans tussen OFF (uit), 2, 4, 8 of 16 maal.

3. Klik op  om de nieuwe voorkeuren in te stellen.

- Veranderingen in de Voorkeuren worden meteen doorgevoerd.

FILMHOUDER LADEN

Met de bijgeleverde kleinbeeld negatief- en diahouders kan de Minolta Dimâge Scan Elite de volgende materialen scannen, al dan niet ingeraamd:

- kleinbeeld kleurnegatieven
- kleinbeeld zwartwitnegatieven
- kleinbeeld kleurendia's
- kleinbeeld zwartwitdia's

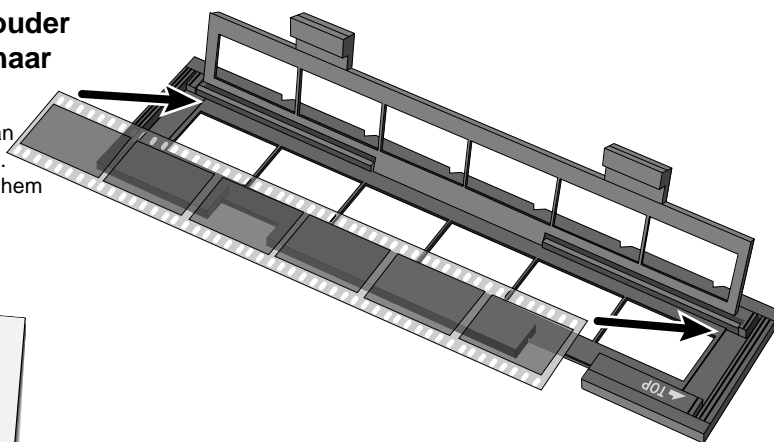
Advanced Photo System negatieven en dia's kunnen ook worden gescand, door de extra verkrijgbare AD-10 APS adapter te gebruiken. Zie bladzijde 57.

Laden van de filmhouder

1. Open de filmhouder.

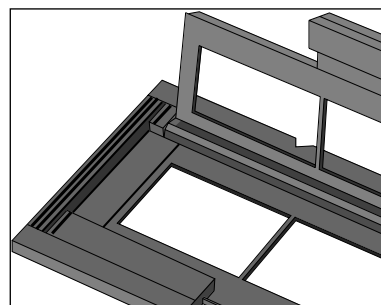
2. Plaats de film in de houder met de emulsie-zijde naar beneden.

- De filmhouder kan filmstrips van maximaal 6 opnamen bevatten.
- Maak de film stofvrij voordat u hem in de houder plaatst.



3. Zorg voor een juist plaatsing van de beelden binnen de kaders

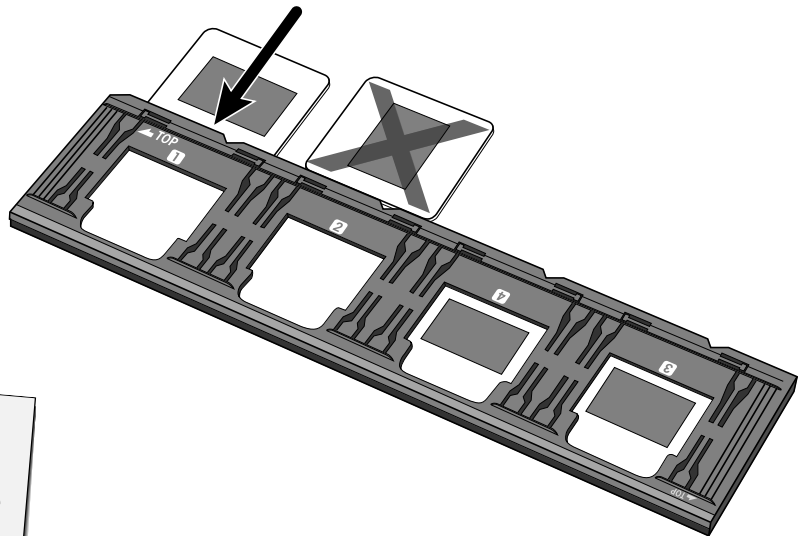
4. Klik de filmhouder dicht.



Laden van de diahouder

1. Plaats de dia's in de diahouder met de emulsie-zijde naar beneden.

- Maak de dia's stofvrij voordat u ze in de houder plaatst.
- Om goed te passen moeten de diaraampjes dikker zijn dan 1 mm en dunner dan 2 mm.
- Plaats de dia's horizontaal, niet verticaal.

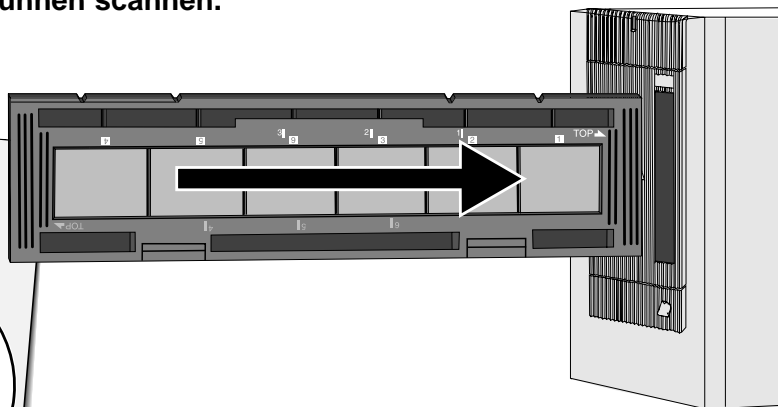


OPMERKING:
Gebruik geen dia's die in glas zijn ingeraamd. Het glas buigt het licht van de scanner, wat slechte resultaten geeft.

De inkepingen op de film- en diahouder markeren de positie van de scan-vensters. Duw de houder helemaal naar binnen om het laatste beeld van een kant te scannen. Haal de houder eruit, draai hem om en plaats hem opnieuw om de beelden aan de andere kant te scannen.

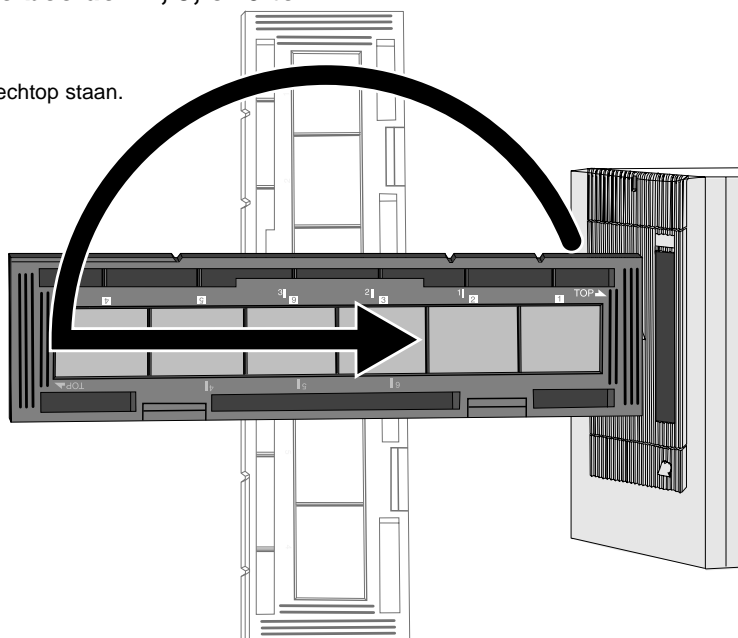
Schuif de filmhouder in de sleuf van de scanner om de beelden 1, 2 of 3 te kunnen scannen.

- Beeld 1 of 2 bij de diahouder.



Haal de houder eruit, draai hem om en schuif hem opnieuw naar binnen om de beelden 4, 5, of 6 te kunnen scannen.

- Beeld 3 of 4 bij de diahouder.
- Het blauwe TOP  teken moet rechtop staan.



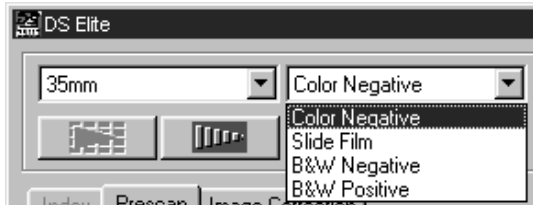
Filmtype instellen

1. Kies 35 mm (voor kleinbeeld) in het filmformaat menu.

- De Preview tab verschijnt.

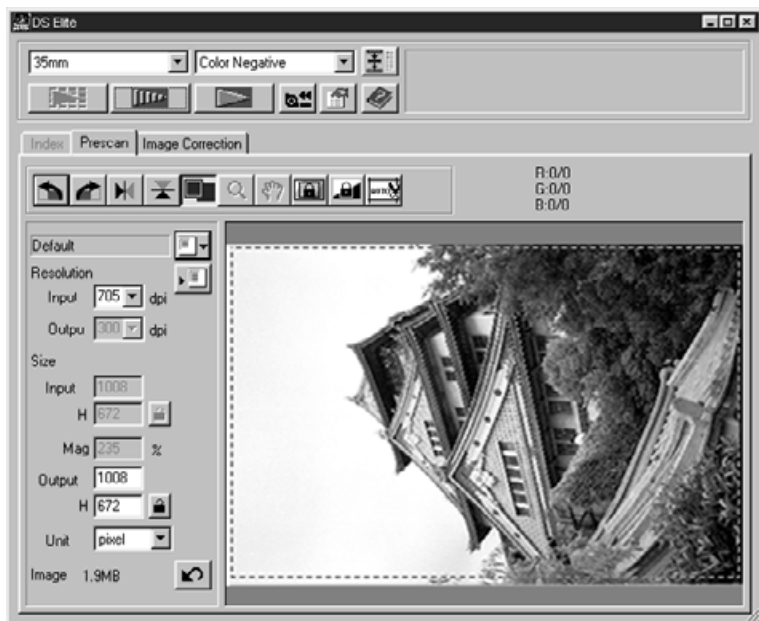


2. Kies het filmtyp in het filmtyp menu.



3. Klik op  in hoofdvenster.

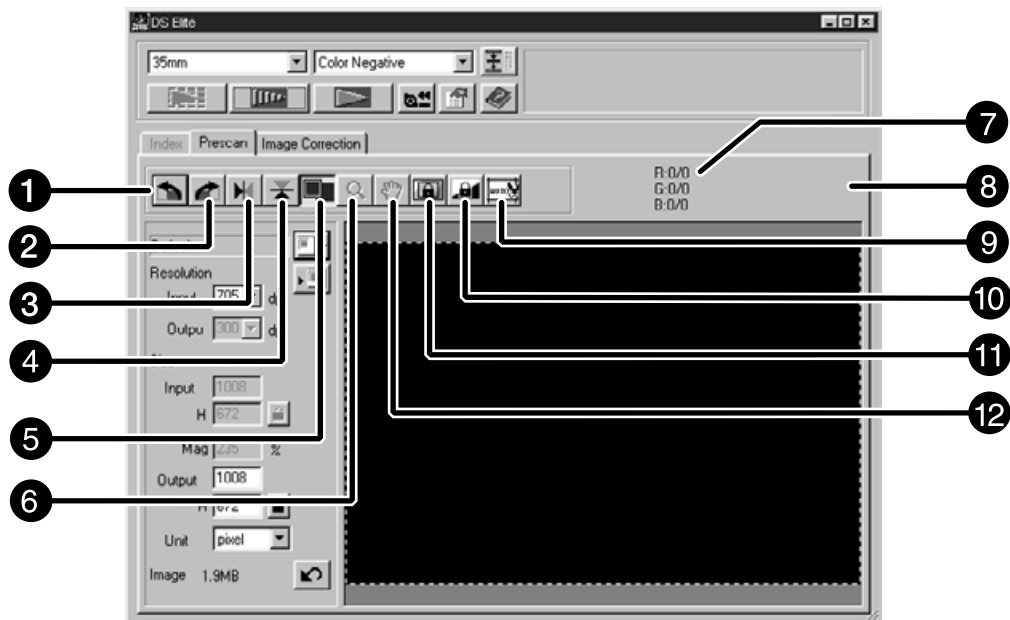
Het preview beeld verschijnt in de Preview tab.



OPMERKING:
 Druk op Ctrl tijdens de preview (⌘ bij Macintosh) om CMY waarden in het RGB/CMY venster te zien.

Met de preview-functie krijgt u een scan van het beeld te zien waarop u correcties in kleur, contrast, oriëntatie en helderheid kunt aanbrengen voordat u op de scan-toets drukt. Door dit soort correcties vooraf op te geven verzekert u zich van optimale scans.

Preview tab — Namen van onderdelen



- | | |
|-----------------------------------|---|
| 1 Toets voor linksom roteren | 8 Aanduiding opnamenummer |
| 2 Toets voor rechtsom roteren | 9 Toets automatische uitsneden |
| 3 Toets voor spiegelen | 10 Toets belichtingsvergrendeling |
| 4 Toets voor horizontaal omkiepen | 11 Toets vergrendeling zone automatische belichting |
| 5 Zoom-toets | 12 Toets voor verschuiven van het beeld |
| 6 Toets volledige schermgrootte | |
| 7 RGB/CMY display | |

Met de AE Lock (vergrendeling automatische belichting) kunt u opnameseries met een en dezelfde belichtingsinstelling maken. Dat is bijvoorbeeld handig wanneer u een bracketing-opnameserie heeft gemaakt. De AE Lock functie slaat de belichtingsinstellingen op die voor de prescan werden gebruikt. Van de volgende opnamen zullen prescans worden gemaakt met de 'vergrendelde' instellingen.

- AE Lock slaat geen veranderingen op die u in de Variations of Tone Curves/Histogram dialoogvensters maakt.

AE Lock instellen

Na het maken van de preview...

1. Klik op .

-  kan niet worden geselecteerd voordat er een preview is gemaakt.

2. Kies een volgend beeld, en klik op .

- De scanner slaat de belichtingsregeling in de preview-procedure over.

De AE Lock blijft actief totdat hij is uitgeschakeld of de scanner opnieuw is opgestart.

AE Lock uitschakelen

1. Klik op .

2. Klik op  om een nieuwe preview te maken.

Het gebied waarin de automatische belichting (AE - automatic exposure) actief is kan naar behoefte worden aangepast.

Pas na het maken van een preview onderstaande procedure toe.

1. Klik op .



2. Druk op de Shift toets.

- De AE zone wordt met een ononderbroken lijn gemarkeerd.

3. Terwijl u de Shift toets ingedrukt houdt past u de AE zone aan.

- U gaat hetzelfde te werk als bij maken van een uitsnede; alleen moet hier de Shift-toets ingedrukt worden gehouden.
- Kijk ook bij 'Uitsneden' (blz. 31).

Roteren

Klik op de  en  toetsen om het beeld voor het scannen in de juiste stand te zetten. De verandering wordt zichtbaar in het preview-beeld..



Klik op  om het beeld 90° met de klok mee te roteren.



Klik op  om het beeld 90° tegen de klok in te roteren.



Omslaan

Met de  en  toetsen keert u het beeld horizontaal of verticaal om. Veranderingen worden in het preview-beeld doorgevoerd.

Klik op  om het beeld op z'n kop te zetten.



- Het beeld staat op z'n kop.

Klik op  om het beeld te spiegelen.



- Het beeld is gespiegeld.

Auto Cropping (automatische uitsneden)

De uitsnede wordt automatisch bepaald, zodanig dat de filmhouder of het diaraampje niet op het preview-beeld te zien is.

Klik op  .

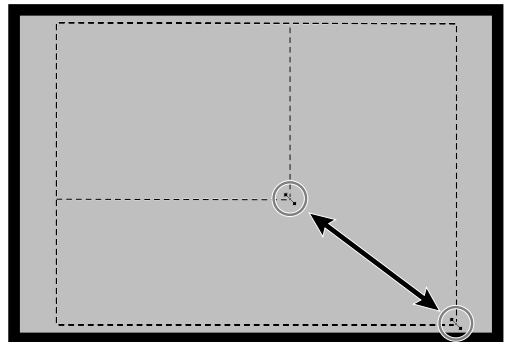
Uitsneden maken

Met het uitsnede-kader bepaalt u welk deel van het preview-beeld u ook werkelijk wilt scannen. De afmetingen van het uitsnede-kader ziet u linksonder in de Preview tab.

Zo vergroot of verkleint u het uitsnede-kader:

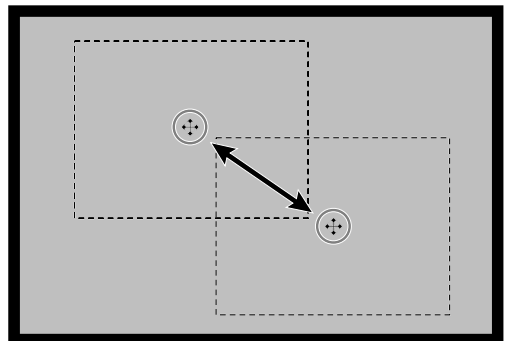
Klik op het kader en sleep het naar binnen of naar buiten.

- Klik en sleep de hoeken voor een proportionele aanpassing.
- Klik en sleep de randen om alleen hoogte of breedte te veranderen.



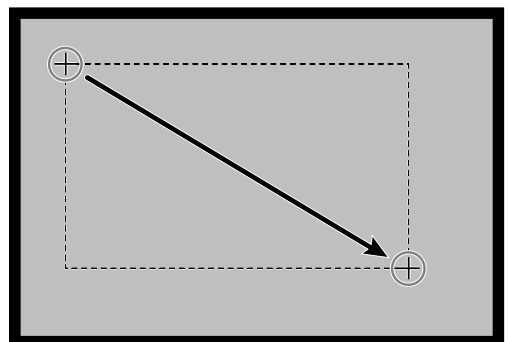
Zo verplaatst u het uitsnede-kader:

Klik in het uitsnede-kader en sleep het kader vervolgens naar de plek waar u het wilt hebben.



Zo maakt u een nieuw uitsnede-kader:

Klik en sleep buiten het huidige uitsnede-kader.




HET BEELD VERGROTEN OF VERKLEINEN

Gebruik de zoom-toets  om de vergrotingsfactor te verhogen of te verlagen.

Inzoomen

1. Klik op  in de Preview tab.

- De aanwijzer verandert in .


2. Klik op de plaats waar u wilt inzoomen.

- De aangeklikte positie zal het centrum van het vergrote beeld in de Preview tab zijn.
- De + verdwijnt uit het vergrootglas-symbool wanneer de maximale vergroting is bereikt.



Uitzoomen

1. Druk op de Ctrl toets (option toets bij de Macintosh) en houd die ingedrukt om de vergroting te verminderen.

- De aanwijzer verandert in .

2. Klik ergens in het beeld om uit te zoomen.

- De - verdwijnt uit het vergrootglas-symbool wanneer de minimale vergroting is bereikt.




Volledige schermgrootte (Full screen view)

Met deze functie kunt u beelden op volle grootte in de preview tab vertonen.


1. Klik op de Full-screen toets in de Preview tab.

Schuiven

Gebruik de schuif-knop om het beeld binnen het venster te verschuiven

-  kan alleen worden gekozen wanneer het beeld groter is dan de Preview tab.

1. Klik op in het Preview beeldgebied.

- De aanwijzer verandert in .

2. Klik en schuif het beeld in de gewenste positie.



APS formaten; C, H en P (uitsluitend APS)

Wanneer APS in het hoofdvenster is gekozen, kunt u met de CHP toets de uitsnede-kaders voor de APS formaten C, H en P oproepen.

1. Klik op om de APS uitsnede-kaders te activeren.

- De APS-kaders verschijnen in volgorde: elke muisklik geeft u een volgend kader.

Opnamenummers vertonen (alleen APS)

U kunt het opnamenummer en het totale aantal opnamen van een APS film laten weergeven.

1. Klik om de volgende opname te laten zien op .

2. Klik om de vorige opname te laten zien op .

RGB/CMY informatie

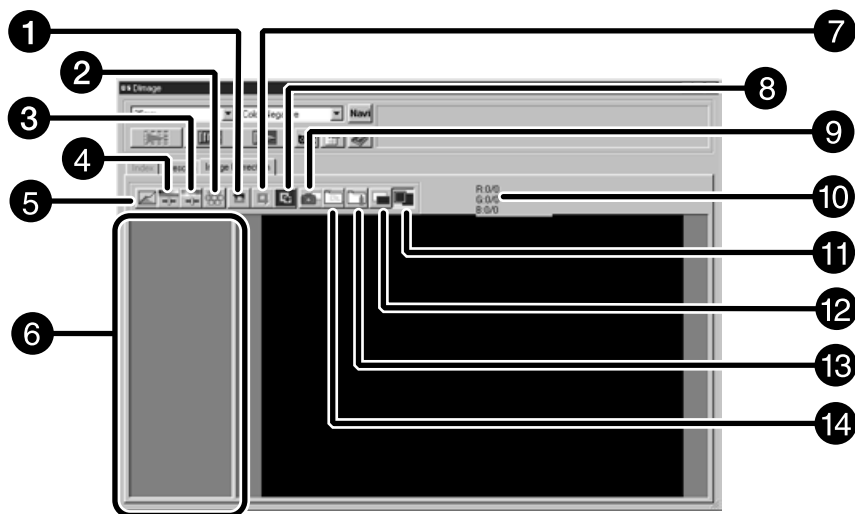
De RGB informatie van de cursor-positie wordt altijd in de Preview tab getoond. De informatie wordt gegeven in helerheidswaarden van 0 tot 255. Indien gewenst kan de informatie ook in CMY worden gegeven.

1. Druk op Shift toets en houd hem ingedrukt (command toets bij Macintosh) terwijl de Preview tab is geopend. De RGB informatie verandert in CMY.

Deze scanner geeft u drie mogelijkheden de helderheid, de kleurbalans en het contrast voor de definitieve scan te corrigeren.

- Klik op de Image Correction tab in het hoofdvenster.

De Image Correction tab — Namen van onderdelen



- | | |
|---|--|
| 1 Toets voor ongedaan maken (Undo) | 8 Reset-toets correcties |
| 2 Variatietoets (Variations) | 9 Snapshot-toets |
| 3 Toets kleurweem/verzadiging/lichsterkte | 10 RGB/CMY display |
| 4 Toets helderheid/contrast/kleurbalans | 11 Toets Beeldcorrectie/Taak opslaan |
| 5 Toets tooncurven/histogram | 12 Toets Beeldcorrectie/Taak laden |
| 6 Snapshot Display gebied | 13 Toets voor vergelijking voor/na correctie |
| 7 Toets ongedaan maken opheffen (Redo) | 14 Toets volledige schermgrootte |

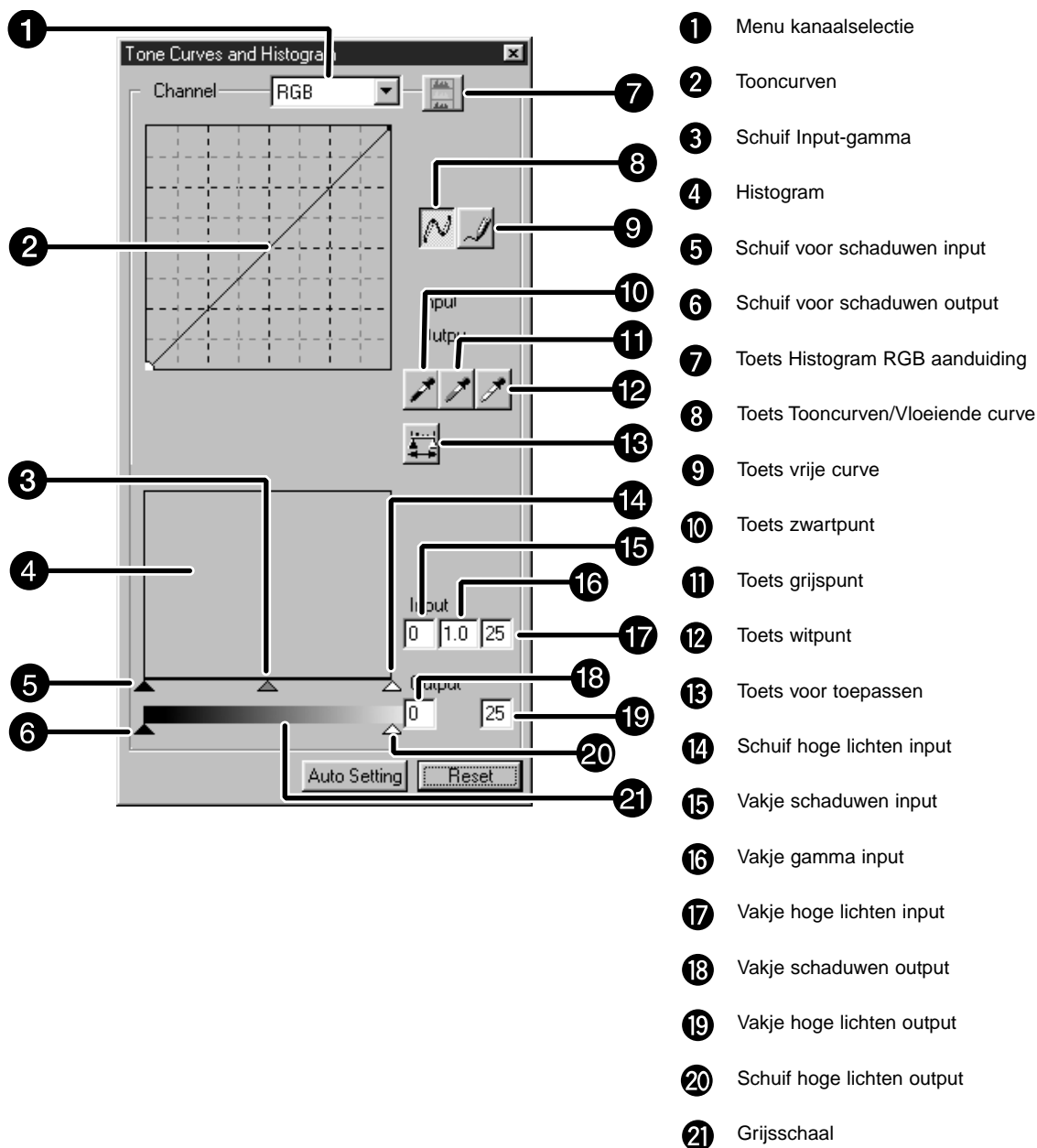
Wanneer u op de toets Tooncurven/Histogram drukt wordt het Tooncurven/Histogram dialoogvenster geopend.

Het Tooncurven dialoogvenster stelt u in staat de tooncurven te wijzigen en de output-waarden rechtstreeks te veranderen.

Het Histogram dialoogvenster stelt u in staat de input en output van de op de film aanwezige beeldinformatie te wijzigen en zo correcties uit te voeren. Het dialoogvenster vertoont bovendien een histogram in elke RGB-kleur, voor het beeld binnen het uitsnede-kader. Er zijn 256 helderheidswaarden (0 tot en met 255).

Klik op  in de Image Correction tab.

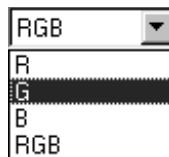
Tooncurven en Histogram dialoogvenster — Namen van onderdelen



Tooncurven corrigeren

Wanneer u de vorm van een curve corrigeert wordt het output-niveau van het corresponderende inputniveau veranderd. Veranderingen in de curven voor rood, groen of blauw betreffen de kleurbalans. Veranderingen in de RGB-curve betreffen contrast en helderheid.

- 1. Klik op de pijl naast het lijstje voor de kanaalselectie om de beschikbare kleurkanalen te laten zien (R, G, B, RGB).**



- 2. Kies het kanaal van de te corrigeren kleur.**

- 3. Klik en sleep de curve voor correctie.**

- De positie van de cursor wordt in helderheidswaarden van 0 to 255 weergegeven.
- Het resultaat van de correctie is in het preview-beeld te zien.
- U kunt de curven ook met de muis tekenen.

Een eigen curve tekenen

Bij deze functie tekent u een curve met behulp van de muis.

- 1. Kies het kanaal (R, G, B, RGB) van de te corrigeren kleur.**

- 2. Klik de Tone Curve Drawing toets.**

- De cursor verandert in een pen.

- 3. Teken de gewenste curve met de muis.**

- Om de curve vloeiender te laten verlopen drukt u op de Smooth Curve toets.
- Het resultaat van de correctie is in het preview-beeld te zien.

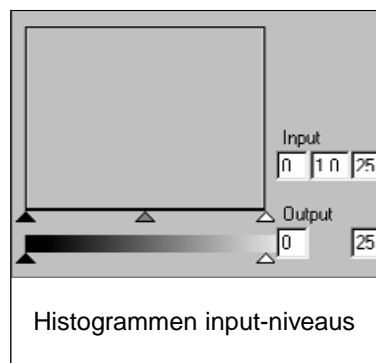
Histogram corrigeren

De input schuifbalk heeft een input schaduw-schuif, een input gamma-schuif en een input-schuif voor de hoge lichten. De output schuifbalk heeft een output-schuif voor de hoge lichten en een output-schaduw-schuif.

U kunt correcties uitvoeren door de schuif te verslepen of door waarden in het vakje te typen. Veranderingen worden in het preview-beeld doorgevoerd.

1. Sleep de schuif naar het gewenste niveau of type een waarden in het vakje.

- Het resultaat van de correctie is in het preview-beeld te zien.



Het histogram van elke RGB-kleur laten zien

1. Klik op de toets voor RGB Display.

- Drukt u opnieuw op de de toets voor RGB-display, dan verdwijnen de R, G- en B-kanalen.

De wit- en zwartpunt instellen

Met deze functie kunt u aan een licht punt en een schaduwpunt een bepaalde helderheidswaarde toekennen.

- Het resultaat van de correctie is in het preview-beeld te zien.

Witpunt instellen

1. Dubbelklik op de witpunt-toets.

- Het puntwaarde dialoogvenster verschijnt.

2. Voer de gewenste witpunt-waarde in.

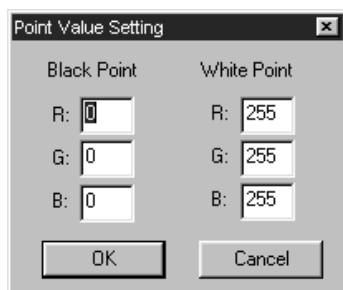
3. Klik op de witpunt-toets.

- De cursor verandert in het witpunt-symbool.

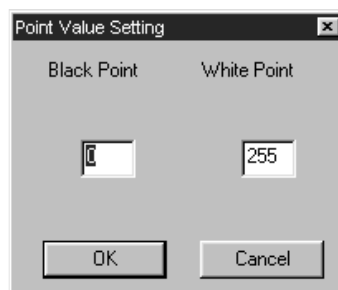
4. Klik op de gewenste lichte partij in het beeld.

- Het beeld wordt nu zo aangepast dat de aangeklikte partij de lichtste is, in een helderheid die overeenkomt met de opgegeven waarde.
- Het resultaat van de correctie is in het preview-beeld te zien.

Dialoogvenster puntwaarde-instelling



Wanneer de filmtypen-instelling op kleur staat.



Wanneer zwartwit als filmtypen is ingesteld.

Zwartpunt instellen

1. Dubbelklik op de zwartpunt-toets.

- Het puntwaarde dialoogvenster verschijnt.

2. Voer de gewenste zwartpunt-waarde in.

3. Klik op de zwartpunt-toets.

- De cursor verandert in het zwartpunt-symbool.

4. Klik op de gewenste schaduwpartij in het beeld.

- Het beeld wordt nu zo aangepast dat de aangeklikte partij de donkerste is, in een helderheid die overeenkomt met de opgegeven waarde.
- Het resultaat van de correctie is in het preview-beeld te zien.



De grijspunt instellen

Met deze functie kunt u opgeven welke partij als middengrijs moet worden weergegeven

1. Klik op de grijspunt-toets.

- De cursor verandert in het grijspunt-symbol.

2. Klik de gewenste beeldpartij aan.

- Het beeld wordt nu zo aangepast dat de aangeklikte partij middeligrijs is.
- Het resultaat van de correctie is in het preview-beeld te zien.



Het histogram van een beeld na correctie bekijken

Wanneer u op de Apply-toets (Toepassen) drukt, wordt het histogram getoond dat ontstaat na het uitvoeren van de correcties.


Dit histogram na correctie wordt getoond zolang u de toets ingedrukt houdt. Laat u de toets los, dan keert het histogram terug in de vorige stand.

De stand Auto

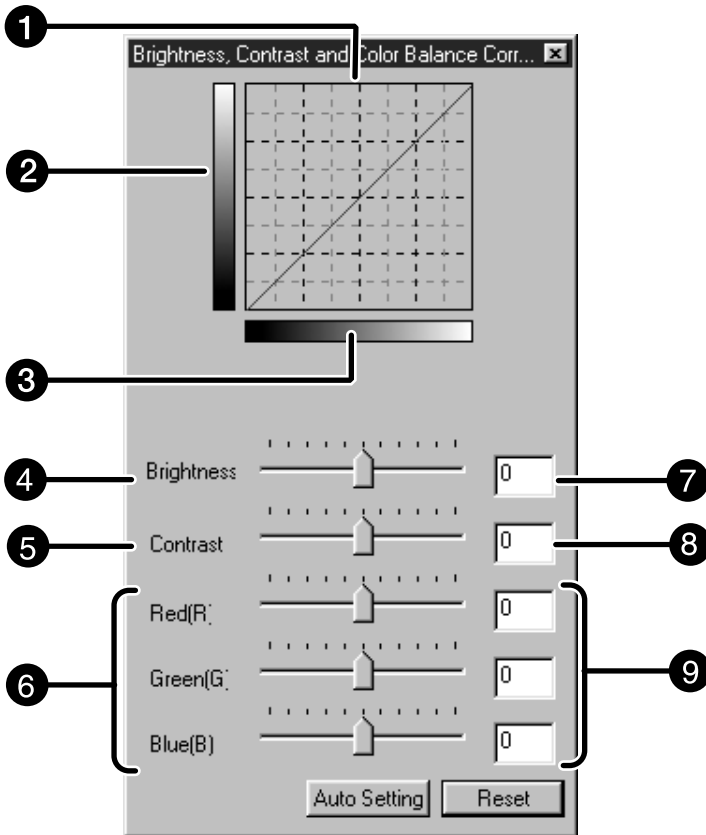
Wanneer u de Auto setting toets aanklikt wordt het beeld automatisch gecorrigeerd, waarbij geen informatie uit het histogram wordt weggelaten en alle toonwaarden van 0 to 255 worden gebruikt.

Wanneer u op de toets voor helderheid/contrast/kleurbalans drukt wordt het venster voor helderheid/contrast/kleurbalans getoond.

U kunt het beeld corrigeren door de schuiven te verplaatsen of de gewenste waarden in de vakjes in te voeren.

- Klik op  in de Image Correction tab.

Het Helderheid, Contrast en Kleurverzadiging dialoogvenster — Name of parts



- | | |
|-----------------------------|----------------------|
| 1 Post-correction LUT | 6 Schuif kleurbalans |
| 2 Grijschaal na correctie | 7 Vakje helderheid |
| 3 Grijschaal voor correctie | 8 Vakje contrast |
| 4 Schuif helderheid | 9 Vakje kleurbalans |
| 5 Schuif contrast | |

1. Versleep de schuif voor helderheid, contrast en/of kleurbalans of voer de gewenste waarden in.

- Het resultaat van de correctie is in het preview-beeld te zien.
- Bij verschuivingen in helderheid, contrast en/of kleurbalans zullen de Grijsschaal na correctie en de Post-Correction LUT veranderen.

Post-Correction LUT

De kleur van het beeld wordt veranderd overeenkomstig de weergave in de Post-Correction LUT.


De relatie tussen de Grijsschaal voor correctie en de Grijsschaal na correctie wordt in de Post-Correction LUT getoond.

De stand Auto

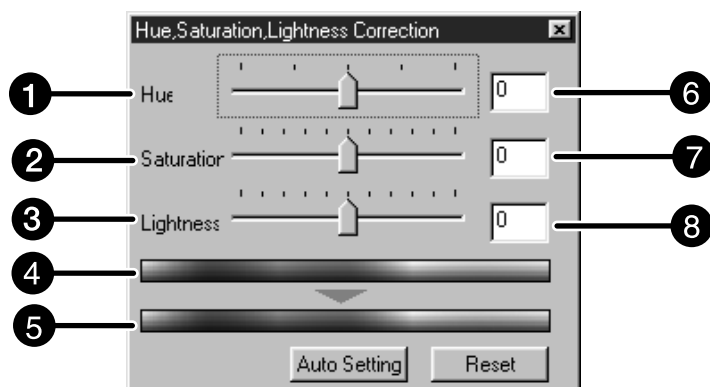
Wanneer u de Auto setting toets aanklikt worden de helderheid en het contrast van het beeld automatisch gecorrigeerd, overeenkomstig de lichtsterkte (lightness) en zonder de kleurbalans te veranderen.

Wanneer u op de toets voor kleurzweem/verzadiging/lichtsterkte drukt wordt het venster voor kleurzweem/verzadiging/lichtsterkte getoond.

U kunt het beeld corrigeren met de schuiven of door de gewenste waarden in te voeren.

- Klik op  in de Image Correction tab.

Het kleurzweem, Verzadiging en Lichtsterkte dialoogvenster — Name of parts



- | | | | |
|---|---------------------------------|---|------------------------|
| 1 | Schuif kleurzweem | 6 | Vakje kleurzweem |
| 2 | Schuif kleurverzadiging | 7 | Vakje kleurverzadiging |
| 3 | Schuif lichtsterkte (lightness) | 8 | Vakje lichtsterkte |
| 4 | Voorbeeld voor correctie | | |
| 5 | Voorbeeld na correctie | | |

1. Versleep de schuiven voor kleurzweem, verzadiging of lichtsterkte of voer de gewenste waarden in.

- Het resultaat van de correctie is in het preview-beeld te zien.
- Gebruik de schuiven om de kleur te veranderen (of voer de gewenste waarden in).
- Bij het gebruik van de schuiven veranderen Voorbeeld voor correctie en Voorbeeld na correctie.

Voorbeeld voor correctie en Voorbeeld na correctie

De Voorbeelden tonen de kleurveranderingen.

De veranderingen op het Voorbeeld voor correctie ziet u in het Voorbeeld na correctie.

De stand Auto

Wanneer u de Auto setting toets aanklikt wordt de kleurverzadiging van het beeld automatisch gecorrigeerd zonder de instellingen voor kleurweem en lichtsterkte te veranderen.

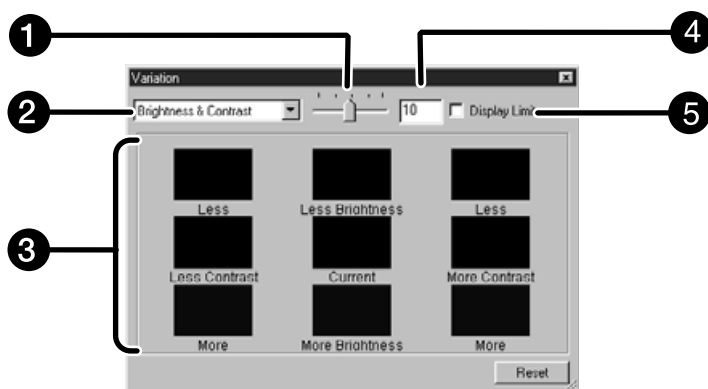
Reset

Wanneer u op de toets Reset (Herstel) drukt worden alle correctie-instellingen in het venster ongedaan gemaakt.

Rond het preview-beeld ziet u een aantal variaties waaruit u kunt kiezen. Door de beelden te vergelijken kunt de gewenste correctie makkelijk uitkiezen.

1. Klik op  in de Image Correction tab.

Het Variaties dialogvenster — Namen van onderdelen



- 1 Schuif variatieniveau
- 2 Te corrigeren instelling
- 3 Beeldvenster voor/na correctie
- 4 Vakje variatieniveau
- 5 Vakje limiet-indicatie

Kiezen wat u wilt corrigeren

Welke instelling u wilt corrigeren kunt u kiezen in vakje 2. U kunt kiezen uit kleurbalans, helderheid, contrast en kleurverzadiging. Bij zwartwitbeelden kunt u kleurbalans en -verzadiging niet kiezen.

1. Klik op de pijl naast de te corrigeren instellingen bij vakje 2. De te corrigeren instellingen worden nu vertoond.

2. Klik de te corrigeren instelling aan.

- Op het scherm verschijnen de variatie-beelden die bij de gekozen instelling horen.

Kleurbalans

U krijgt zes variaties te zien, elk met een stap verschil in elke RGB/CMY-richting vanaf het centrale beeld.

1. Klik de kleurbalans aan.

- De zes variatiebeelden worden getoond.

2. Klik op het beeld dat de juiste verandering geeft of benadert.

- Het aangeklikte beeld staat nu in het midden en er verschijnen zes nieuwe variatiebeelden.

3. Herhaal stap 2 zo vaak als nodig is.

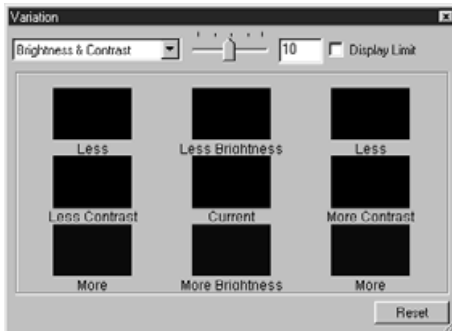
Helderheid en contrast

U krijgt acht variatiebeelden te zien. De helderheid varieert in horizontale richting, het contrast in verticale richting.

Links en onder het centrale beeld ziet u de min-correcties, rechts en boven de plus-correcties

1. Klik op het beeld dat de juiste verandering geeft of benadert.

- Het aangeklikte beeld staat nu in het midden en er verschijnen acht nieuwe variatiebeelden.



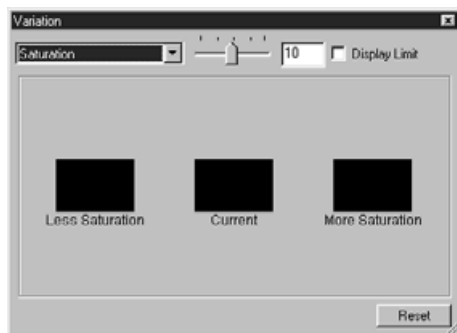
2. Herhaal stap 1 eventueel tot het gewenste resultaat is bereikt.

Kleurverzadiging

Links en rechts van het huidige beeld krijgt u variaties in kleurverzadiging te zien. Links neemt de kleurverzadiging af, rechts ziet u het resultaat van een hogere kleurverzadiging.

1. Klik op het beeld dat de juiste verandering geeft of benadert.

- Het aangeklikte beeld staat nu in het midden en er verschijnen twee nieuwe variatiebeelden.



2. Herhaal stap 1 eventueel tot het gewenste resultaat is bereikt.

Aanpassen van het variatieniveau

Hoe sterk de variatiebeelden van het centrale beeld verschillen stelt u in met de schuif voor het variatieniveau. U kunt het variatieniveau ook in cijfers invoeren.

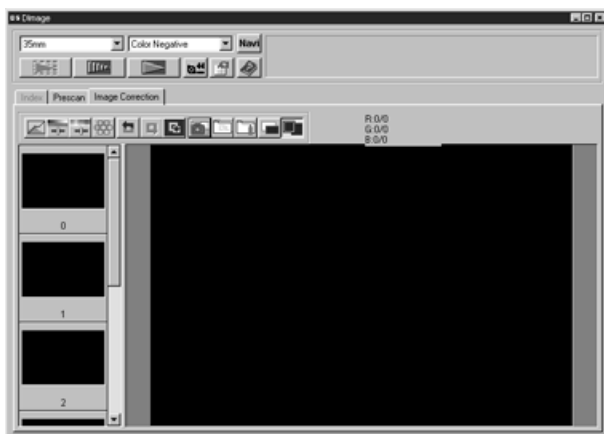
Wanneer u op de Snapshot-toets klikt wordt het huidige preview-beeld in de Snapshot Display Area opgeslagen en verkleind weergegeven.

Wanneer u dit verkleinde beeld dubbel aanklikt wordt dat beeld in de Preview tab vertoond. Deze functie komt goed van pas wanneer u een bepaalde correctiefase tijdelijk wilt opslaan.

Tijdelijk in de Snapshot Display Area opslaan

1. Klik op .

- Het huidige preview-beeld wordt tijdelijk in de Snapshot Display Area opgeslagen.

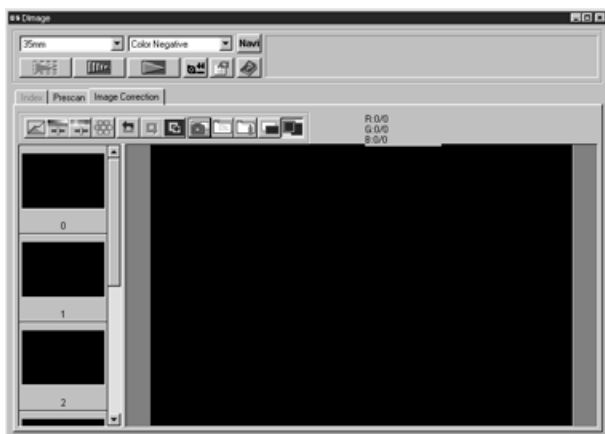


Snapshot Display Area 1

Het opgeslagen beeld als preview-beeld oproepen

1. Klik op de gewenste afbeelding in de Snapshot Display Area.

- Het huidige preview-beeld verdwijnt en het opgeroepen beeld verschijnt als preview-beeld.



Snapshot Display Area 2

Volledige schermgrootte

Met deze functie kunt het gecorrigeerde beeld op maximale grootte in de beeldcorrectie-tab zien.

1. Klik op de toets voor volledige schermgrootte (Full-Screen View).

- Wanneer u op de toets voor Pre/Post Comparison Display drukt worden de beelden voor en na correctie vergroot.

Correctieresultaat vooraf beoordelen

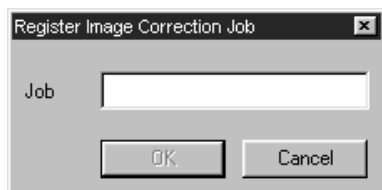
Wanneer de toets voor Pre/Post Correction comparison (vergelijking) wordt ingedrukt worden de beeldcorrectie-tabs in twee gedeelten gesplitst. Het beeld voor correctie staat links, het beeld na correctie rechts.

De beeldcorrectie-instelling in elk correctievenster kan als een aparte correctietaak worden opgeslagen. U kunt beelden snel en makkelijk corrigeren door de gewenste taak te laden.

Beeldcorrectietaak opslaan

1. Klik op de toets Image Correction Save in de Image correction tab

- Het dialogvenster Register Image Correction job verschijnt.



2. Voer de naam van de taak in en klik op OK.

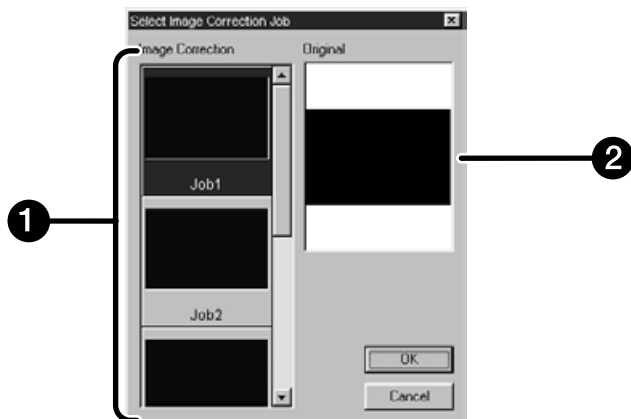
- De huidige correctie-instelling wordt als taak opgeslagen.

Beeldcorrectietaak laden

U kunt een opgeslagen beeldcorrectietaak oproepen om hem op het huidige beeld toe te passen.

1. Klik op de toets Image Correction Job Load in de Correction tab.

- Het Image Correction Job List venster verschijnt.



1 Beeldcorrectietaken

2 Huidig beeld

2. Kies een beeldcorrectietaak en klik op OK.

Beeldcorrectie ongedaan maken

Wanneer u op de Undo-toets klikt wordt de huidige correctie ongedaan gemaakt en wordt teruggekeerd naar de vorige correctiefase.

Beeldcorrectie opnieuw uitvoeren

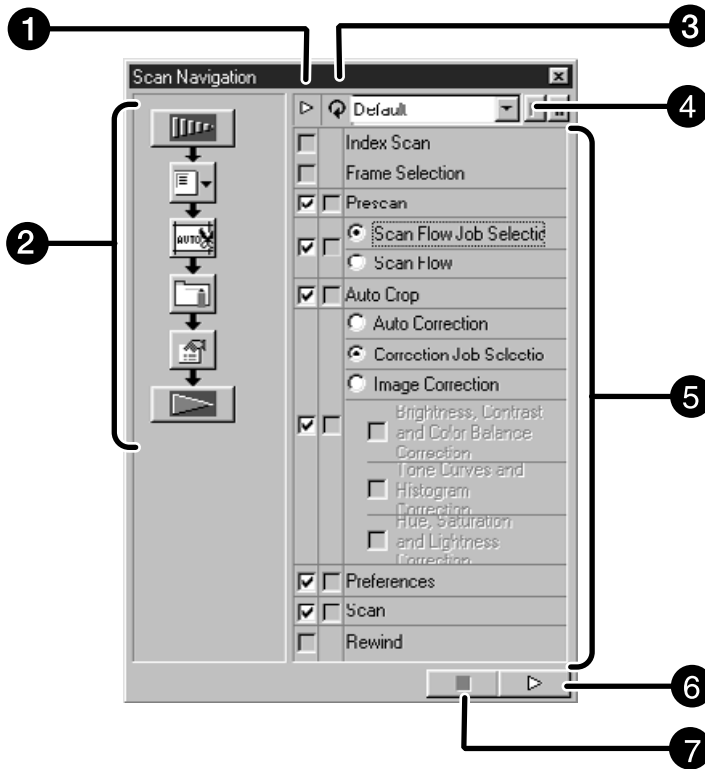
Wanneer u op de Redo-toets klikt wordt de ongedaan gemaakte correctie opnieuw uitgevoerd.

Beeldcorrectie opheffen

Wanneer u de Undo Correction toets aanklikt worden alle beeldcorrecties opgeheven en verschijnt het beeld weer in de oorspronkelijke staat.

Het navigatie-venster stelt u in staat scanprocedures te automatiseren. Wanneer u op de navigatie-toets in het hoofdvenster klikt verschijnt het navigatie-venster.

Het Navigatie dialoogvenster — Namen van onderdelen



1 Vakje bewerking

2 Navigatie-voortgang

3 Vakje herhaalde bewerking APS

4 Vakje navigatie-menu

5 Bewerkingen

6 Navigatie Start-toets

7 Navigatie Stop-toets

Navigatie-menu

In dit menu kunt u opgeslagen instellingen voor automatische bewerkingen selecteren. U ziet niet alleen de opgeslagen bewerkingen, maar ook de functies "Save Setting" en "Delete Setting".

1. Kies de bewerkingen in het vakje **Bewerkingen (Operation Item Checkbox)** of het vakje **Herhaalde bewerking APS (APS Repeated Operation Item checkbox)**.

- De gekozen bewerkingen worden met toetsen en pijlen in een voortgangsserie vertoond.

2. **Klik op de Navigatie Start-toets.**

- Klik om te stoppen op de Navigatie Stop-toets.

Vakje **Bewerking**

Plaats het bevestigingsteken op de bewerkingen die u automatisch wilt laten uitvoeren. Gebruikt u geen APS-film, dan kunnen index scan, keuze opnamenummer (film frame selection) en terugwikkeling (rewind) niet worden geselecteerd.

1. **Plaats het bevestigingsteken in de automatisch uit te voeren bewerkingen.**

Vakje **Herhaalde bewerking APS**

Plaats voor elke opnamen waarop u automatische bewerkingen wilt laten uitvoeren een bevestigingsteken op de gewenste bewerkingen.

Wanneer u geen APS film gebruikt kan de herhaalde bewerking voor APS niet worden geselecteerd.

1. **Plaats voor elke opname waarop u automatische bewerkingen wilt laten uitvoeren een bevestigingsteken op de gewenste bewerkingen.**

Bewerkingen

Hier worden de automatische bewerkingen weergegeven.

1. **Kies de bewerkingen met de radio-toets of het vakje.**

Navigatie-instelling opslaan, selecteren en wissen

Met deze functie kunt de navigatie-instellingen opslaan.

U kunt de instellingen in het vakje Navigatie-menu ook selecteren en wissen.

Navigatie-instelling opslaan

1. **Klik op de pijl naast het navigatie-menu om het menu te laten verschijnen.**
2. **Kies voor opslaan.**
 - Het opslag-menu verschijnt.
3. **Voer de naam van de instelling in en klik op OK.**

Navigatie-instelling selecteren

1. **Klik op de pijl naast het navigatie-menu om het menu te laten verschijnen.**
2. **Selecteer de te gebruiken instelling.**

Navigatie-instelling wissen

1. **Klik op de pijl naast het navigatie-menu om het menu te laten verschijnen.**
2. **Selecteer de te wissen instelling.**
 - Het wis-menu verschijnt.
3. **Selecteer de te wissen instelling en klik op Delete.**

Scan de opnamen overeenkomstig de preview-instellingen.

Met het Dimâge Scan Multi programma kunt u de scan in de volgende bestandsformaten opslaan:

JPEG

TIFF

BMP (alleen Windows)

PICT (alleen Macintosh OS)

Beeldbestanden in 48 bit (16 bit voor elke RGB-kleur) kan als TIFF-formaat worden opgeslagen.

Twain driver / Plug-in software

Wanneer het preview-beeld in het preview-venster wordt vertoond...

1. Klik op  in het hoofdvenster.

- Het scannen begint.
- Wanneer de scan gereed is zal het gescande beeld in het gebruikte beeldbewerkingsprogramma worden geopend.

2. Sla het beeld op volgens de methode van het beeldbewerkingsprogramma.

3. Sluit het venster om de Dimâge Scan Elite driver-software te verlaten.

- Het venster van de driver zal automatisch sluiten wanneer "Close driver after scanning" in het Voorkeuren dialoogvenster was gekozen (blz. 21).

Dimâge Scan Elite software

Wanneer het preview-beeld in de Preview tab wordt vertoond...

1. Klik op  in het hoofdvenster.

Het standaard Bewaren dialoogvenster zal verschijnen

2. Voer de bestandsnaam en de gewenste locatie in.

3. Kies het bestandstype uit het menu.

4. Klik op .

- Het scannen begint.
- Wanneer de scan is voltooid wordt hij op de opgegeven locatie opgeslagen. De software keert terug naar de preview-tab

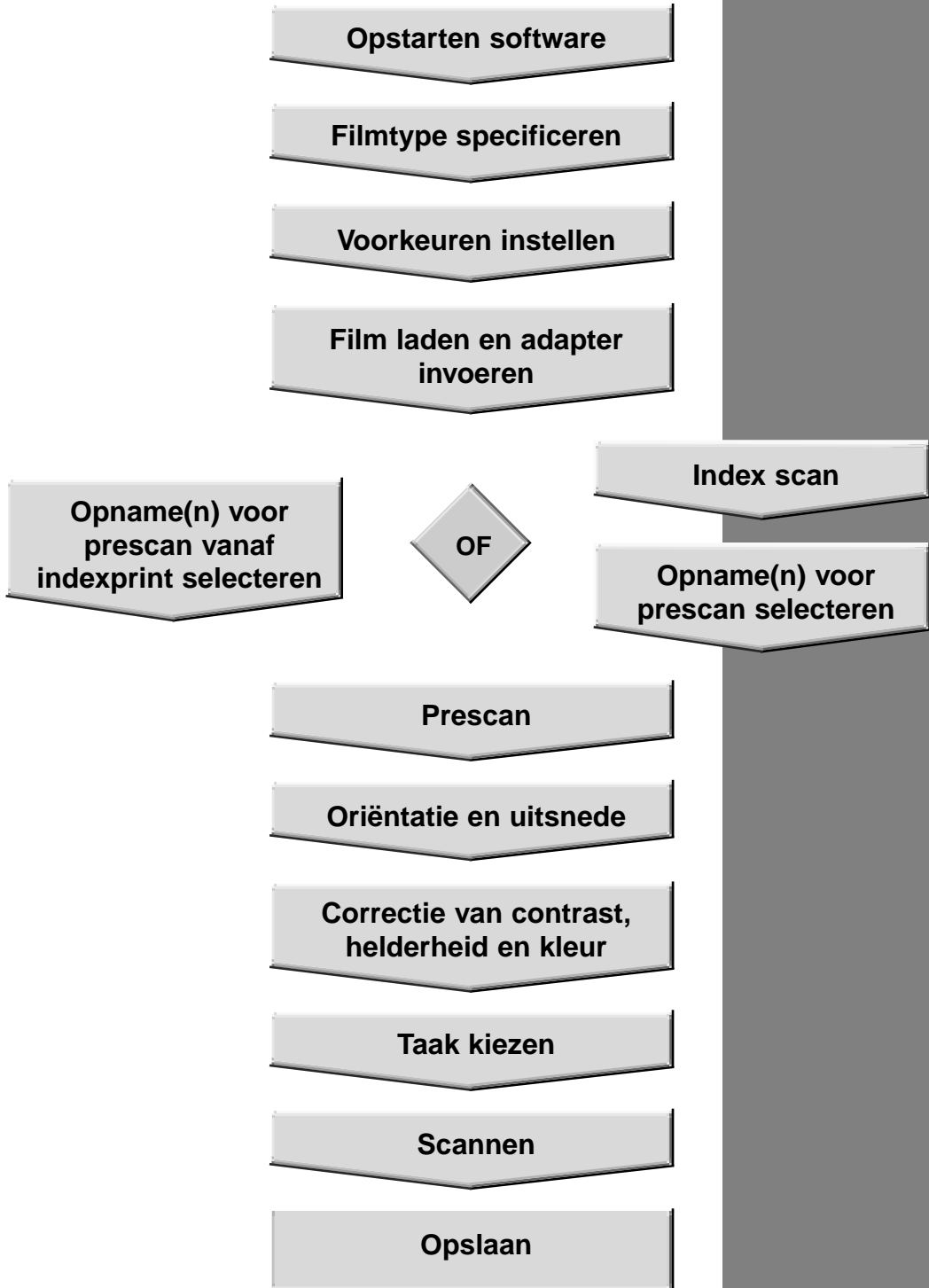


5. Sluit het Control venster om de Dimâge Scan Elite driver software te verlaten.

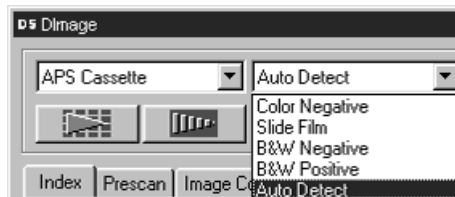
- Het venster van de driver zal automatisch sluiten wanneer "Close driver after scanning" in het voorkeuren-dialoogvenster was gekozen (blz. 21).

APS-FILM SCANNEN

SCAN-VOLGORDE

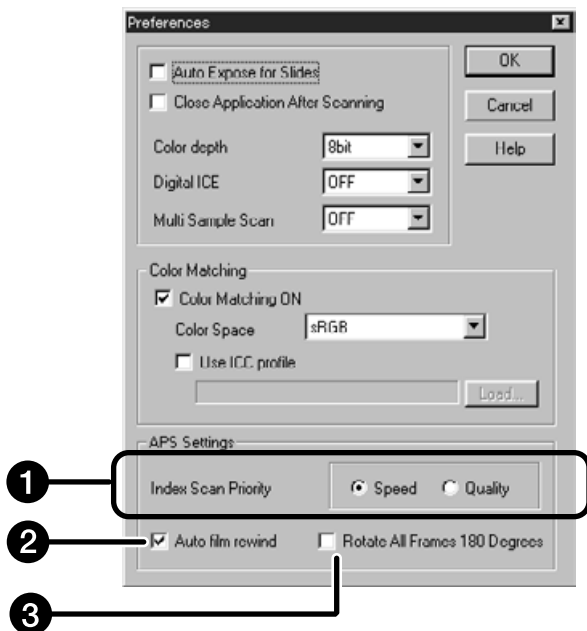


1. Start de software (blz. 18-19).
2. Kies APS-cassette in het filmmenu van het hoofdvenster.
3. Kies het filmtype uit het filmtype-menu.



1. Klik op in het hoofdvenster.

Het Voorkeuren dialoogvenster verschijnt



2. Stel in het APS-gedeelte de gewenste voorkeuren in.

- De-selecteer het vakje Close Driver After Scanning wanneer u verschillende beelden achtereen wilt scannen.

1 Index Scan Priority

Speed – Maakt kleine indexbeelden van elke opname op de film.

Quality – Maakt kleine indexbeelden en previews van elke opname op de film.

- Dubbelklikken op het indexbeeldje opent het al voorbereide preview-beeld.

2 Auto Film Rewind

Wanneer u de eject-knop in het Command venster aanklikt wordt de film automatisch in de APS-cassette teruggewikkeld voordat de APS-adapter naar buiten wordt gevoerd.

3 Roteer alle opnamen 180 graden

Alle beelden in het index-venster worden 180° gedraaid.

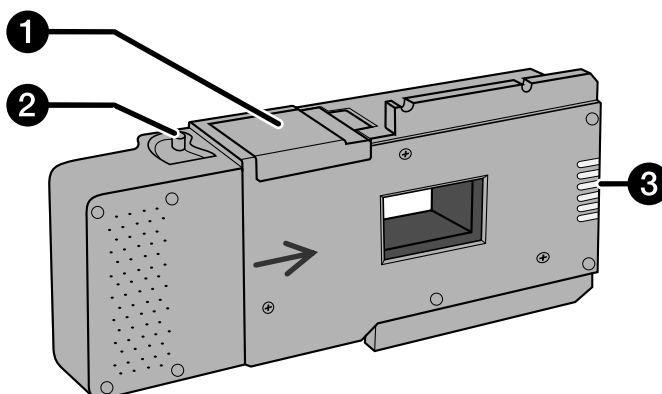
APS ADAPTER (ACCESSOIRE)

De AD-10 APS Adapter is een extra verkrijgbaar accessoire. De Dimâge Scan Elite kan zonder de AD-10 APS Adapter geen Advanced Photo System films (IX-240 type) scannen.

Namen van onderdelen

- 1 Klepje filmkamer
- 2 Ontgrendeling filmkamer
- 3 Scanner contacten*

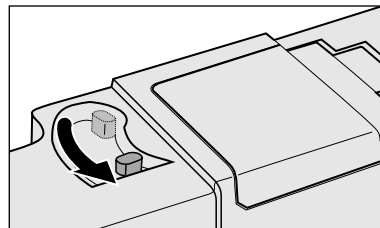
* Niet aanraken



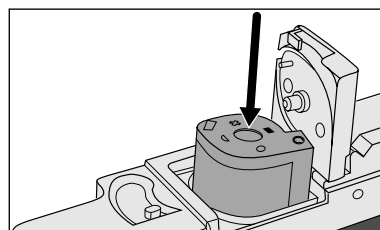
De APS Adapter laden

1. Verschuif de ontgrendeling van de filmkamer als afgebeeld.


- Het klepje van de filmkamer schiet open.



2. Plaats de filmcassette in de filmkamer met de filmbelichtingsindicatie naar boven.

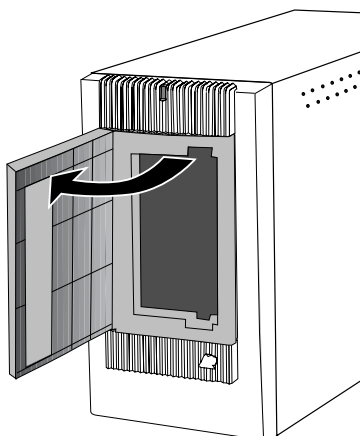


3. Sluit het klepje van de filmkamer.

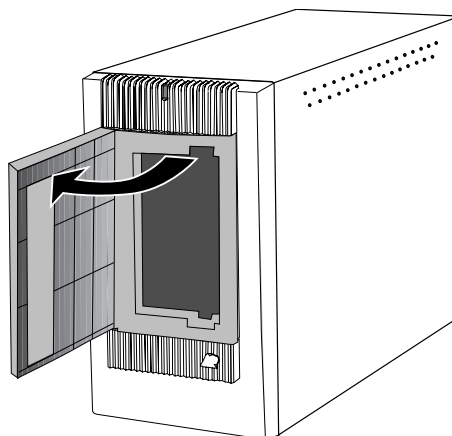
- Wanneer het  symbool niet gemarkeerd is zal het klepje niet sluiten. Forceren kan de cassette beschadigen.

De APS Adapter plaatsen

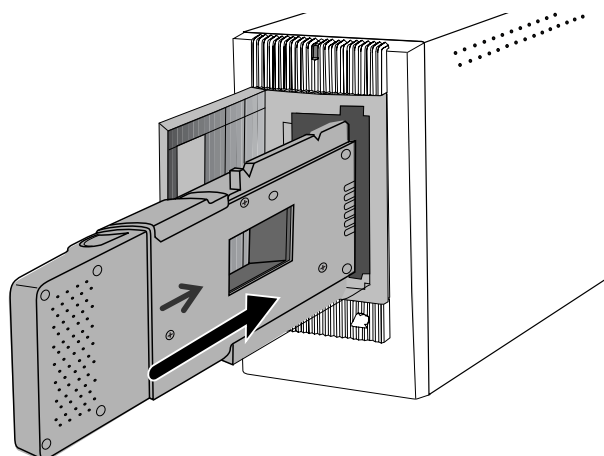
1. Duw op het deurtje om het te ontgrendelen,...



en open het vervolgens.



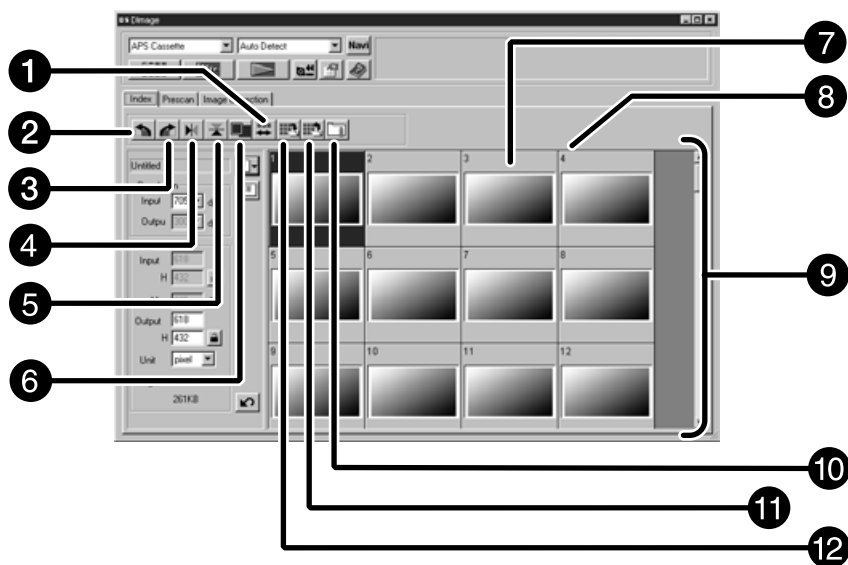
2. Plaats de APS Adapter in de scanner.



Bij de index scan verschijnt er in de Index scan tab een afbeelding van elke opname op de cassette. De voor een index scan benodigde tijd is afhankelijk van de prestaties van uw computer. U kunt het gewenste beeld ook uitkiezen op de indexprint die u bij uw afgedrukte foto's hebt gekregen. Klik dan op het vakje met het gewenste opnamenummer om een beeld voor een prescan of een scan te selecteren.

- U kunt de index scan op twee manieren maken: Speed of Quality. Kies de gewenste functie in het voorkeuren-dialogoogvenster (blz. 57).

Index-tab – Namen van onderdelen

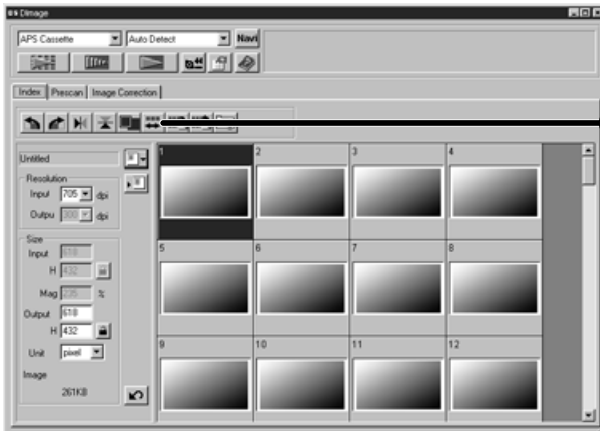



- | | |
|---------------------------------|-----------------------------------|
| 1 Toets omkeren beeldvolgorde | 8 Opname-nummer |
| 2 Toets rotatie links | 9 Beeldkader index |
| 3 Toets rotatie rechts | 10 Toets beeldcorrectietaak laden |
| 4 Toets horizontaal omdraaien | 11 Toets index laden |
| 5 Toets verticaal omdraaien | 12 Toets index scan opslaan |
| 6 Toets volledige schermgrootte | |
| 7 Index-beelden | |

Index scan

Klik op  in het hoofdvenster.

- Alle opnamen van de cassette zullen worden gescand en verschijnen in de index tab.



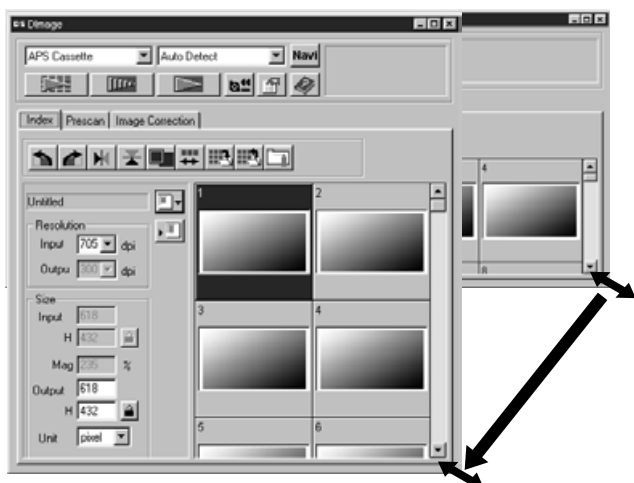
Klik op  om de volgorde om te keren.

OPMERKING:

- Wilt u de index scan stoppen, druk dan op de escape-toets (Esc - Command en een punt voor de Macintosh) totdat de boodschap 'Cancelling Index Scan' verschijnt.
- De voltooide index scans verschijnen in de Index scan tab.
- Opnamen die niet zijn gescand kunnen nog wel voor scannen en prescannen worden geselecteerd.

De maat van het venster veranderen

U kunt de maat van het Index scan tab venster veranderen. De plaatsing van de beeldjes past zich automatisch aan.

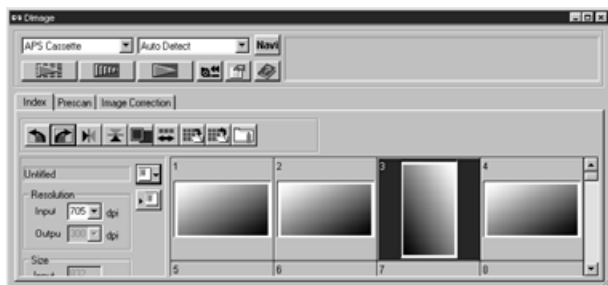


Klik op het hoekje en sleep met de muis tot de gewenste grootte is bereikt.

- Wanneer de toets voor volledige schermgrootte niet is aangeklikt zullen maat en vorm van de index-beeldjes niet veranderen.
- Klikt u de toets voor volledige schermgrootte aan, dan wordt de maat van de index-beeldjes automatisch aangepast en worden alle opnamen getoond.


Index-beeldjes roteren

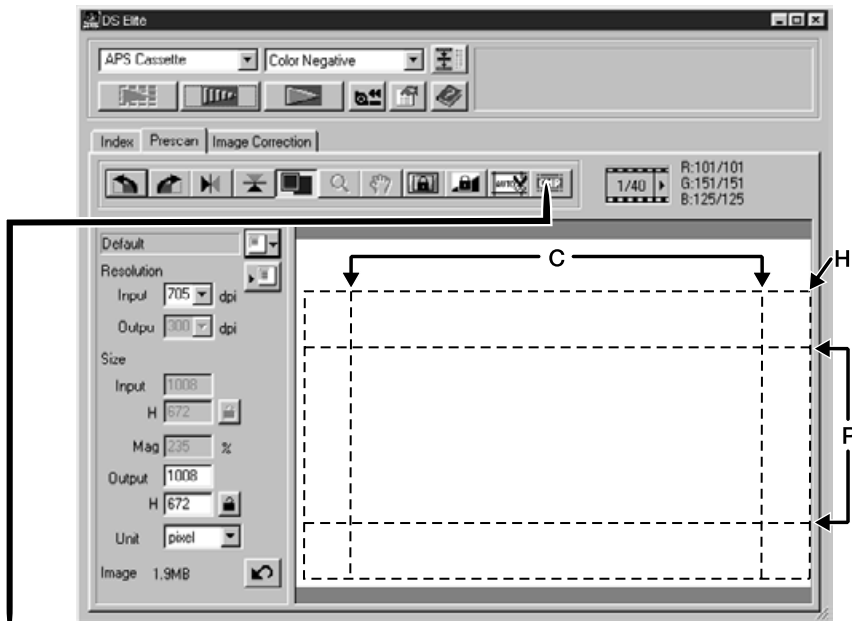
Roteer index-beeldjes in het Index scan tab venster opdat het beeld niet op zijn kant staat.



Selecteer de gewenste beeldjes en klik op , ,  of .

- De geselecteerde beeldjes zullen in stappen van 90° roteren, met de klok mee of tegen de klok in, of horizontaal of verticaal omdraaien.
- Rotatie van een index-beeldje heeft geen invloed op de scan of preview.

1. Klik op een beeldje of een beeldvakje, en klik dan op . Er wordt van het beeld een prescan gemaakt, die in de preview tab verschijnt.



Klik hier om een van de drie APS-formaten (C, H, of P) te kiezen.

2. Zorg voor de juiste oriëntatie en maak de gewenste uitsnede (blz. 29-32).
3. Voer contrast-, helderheids- en kleurcorrecties uit (blz. 34-46).
4. Kies de gewenste taak (blz.71-72).
 - Wanneer er een aantal opnamen achtereen wordt gescand kan er maar één taak worden gekozen.
5. Sluit het Preview tab venster om naar het Index venster terug te keren.
 - Correcties die in het preview-venster zijn gemaakt worden aangehouden totdat het beeld daadwerkelijk wordt gescand of totdat de driver-software wordt gesloten.

Beelden selecteren

1. Klik op een beeldje om het voor scannen te selecteren.

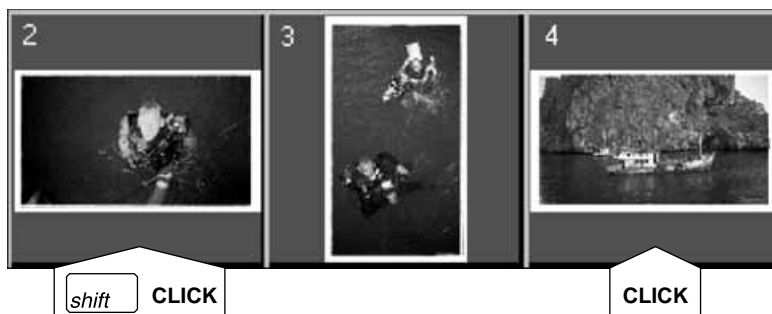
- De geselecteerde opnamen krijgen een donker kader.



- Houd de control- toets (⌘ voor de Macintosh) ingedrukt terwijl u extra beeldjes aanklikt.
- Houd de control-toets (⌘ toets voor de Macintosh) ingedrukt terwijl u klikt om beeldjes te deselecteren.



- Houd de shift toets ingedrukt terwijl u op het eerste en laatste beeldje van een aaneensluitende serie klikt.



2. Klik op om de geselecteerde beelden te scannen.

- De scan gaat niet door wanneer er een groter aantal beelden is geselecteerd dan het maximum aantal dat in het voorkeuren dialoogvenster werd ingesteld. Zie Voorkeuren - APS-instellingen op blz. 57.
- De beelden worden in uw beeldbewerkingsprogramma geopend wanneer de driver software van de scanner wordt gesloten.
- Sommige beeldbewerkingsprogramma's kunnen maar één opname per keer verwerken.

OPMERKING:

Klik op  om de index als beeldbestand op te slaan.

- Het kan als JPEG of BMP bestand worden opgeslagen (JPEG of PICT voor de Macintosh).

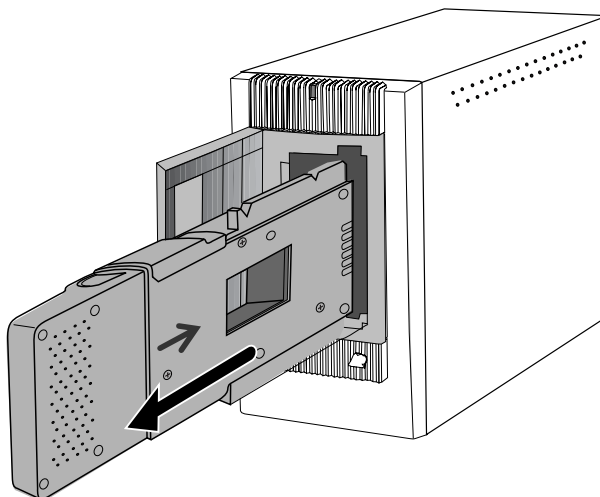
3. Kijk op blz. 54 voor de opslag van de gescande beelden.

- Meervoudige scans worden opgeslagen met de gekozen bestandsnaam en krijgen een volgnummer.

1. Klik op  om de film in de cassette terug te laten spoelen.

- Deze stap is nodig wanneer u in het voorkeuren dialoogvenster Auto Rewind activeerde (blz. 57).

2. Verwijder de APS adapter uit de scanner en sluit het deurtje.



3. Sluit het venster om de Dimâge Scan Elite driver software te verlaten.

- Het driver-venster zal na elke scan automatisch sluiten indien "Close driver after scanning" in het voorkeuren dialoogvenster was gekozen (blz. 21).

4. Open de filmkamer van de APS adapter en verwijder de cassette.

OPMERKING:

Meervoudige scans zijn mogelijk voordat de software wordt gesloten.

- Bij sommige fotobewerkingsprogramma's kunt u maar één beeld per keer verwerken.

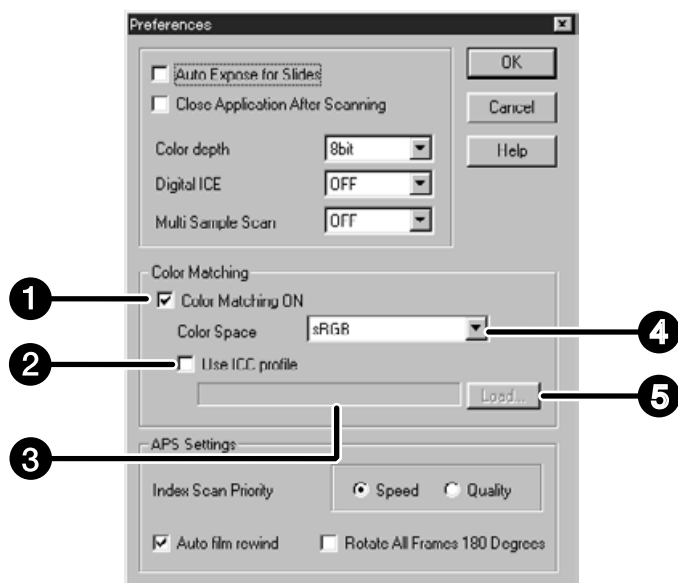
APPENDIX

Deze functie stelt u in staat de scanner-data op een bepaalde kleurruimte af te stemmen, zodat controle over de output-kwaliteit kan worden verkregen. Met de kleurafstemmingsfunctie kunt u de kleurruimte van de output en een ICC-profiel opgeven. Geef de kleurruimte van de output op om de scanner op de kleurruimte af te stemmen.

Geef het ICC-profiel op in de driver software en in beeldbewerkingsprogramma's als Photoshop. Daarmee voorkomt u weergave-verschillen tussen monitoren. Kijk verder op blz. 69

1. Klik op  in het hoofdvenster.

Kleurafstemming-dialoogvenster — Namen van onderdelen



- 1 Vakje kleurafstemming AAN (ON)
- 2 Vakje instelling ICC-profiel
- 3 Vakje ICC-profiel
- 4 Menu output-kleurruimte
- 5 Toets ICC-profiel laden

2. Stel de voorkeuren naar wens in.

- De-selecteer het vakje Close Driver After Scanning wanneer u een aantal opnamen achtereen wilt scannen.



Instelling kleurruimte output

1. Plaats het bevestigingsteken in het vakje **Color Matching ON**.
2. Klik op de ▼ (menu) toets in het vakje voor de **kleurruimte output**; de mogelijke instellingen verschijnen.
3. Klik de gewenste instelling aan.

Instelling ICC-profiel

1. Plaats het bevestigingsteken in het vakje **Use ICC profile**.
2. **Klik op de toets Load (laden)**.
 - Het standaard venster van uw besturingssysteem voor het openen van bestanden verschijnt
3. **Kies het ICC-profiel in overeenstemming met de gebruikte monitor.**

Mogelijk gebruikt de applicatie de originele afstemmingsprocedure. Wilt u de instelling veranderen, ga dan uit van de onderstaande voorbeeld-instellingen. Wanneer de kleurafstemming wordt gebruikt moet de kleurafstemmingsfunctie van het besturingssysteem, videokaart enz. uit staan.

Bij gebruik van Photoshop Versie.3.0.5 of Versie. 4.0.1

Kleurruimte output:	Apple RGB
ICC-profiel* ¹):	gebruiken (Windows) niet gebruiken (Macintosh)

Bij gebruik van een applicatie waarvan de monitor-kleurafstemming is ingeschakeld

Kleurruimte output* ²):	optioneel
ICC-profiel* ¹):	gebruiken

Bij gebruik van een applicatie waarvan de monitor-kleurafstemming is uitgeschakeld of bij gebruik van een applicatie die geen monitor-kleurafstemming heeft

Kleurruimte output:	niet opgeven
ICC profiel* ¹):	gebruiken

Wanneer een beeld met deze instelling wordt gescand worden de data afgestemd op de gebruikte monitor.

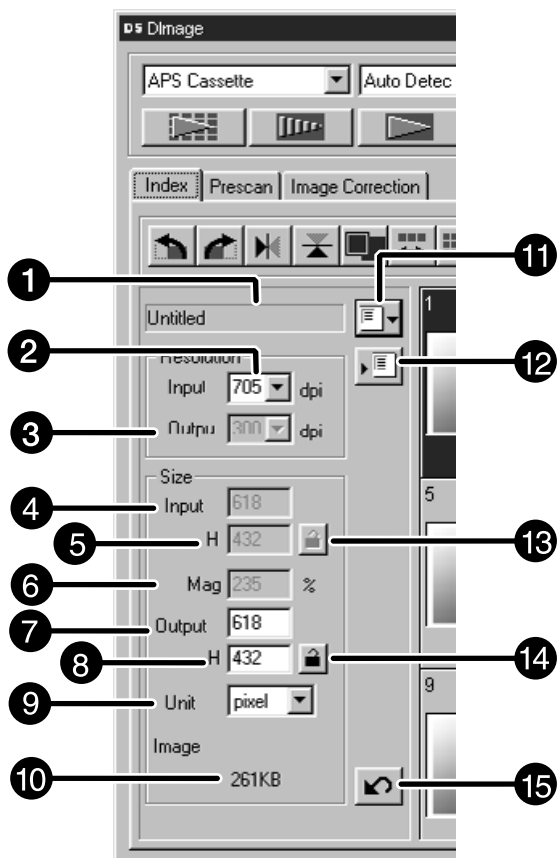
*¹) ICC-profiel specificeert het ICC-profiel van de gebruikte monitor.

*²) De gespecificeerde kleurruimte is dezelfde als in de applicatie.

De scan-instellingen bepalen de uiteindelijke resolutie, de afmetingen en de bestandsgrootte van het beeld. U kunt er de beeldkwaliteit mee bepalen. U kunt ze laten bepalen door een taak (blz. 71) te kiezen, maar u kunt ze in het hoofdvenster(index tab of preview tab) ook zelf instellen.

De scan-instellingen in het hoofdvenster — Namen van onderdelen

Behave de Image Correction tab in het hoofdvenster.



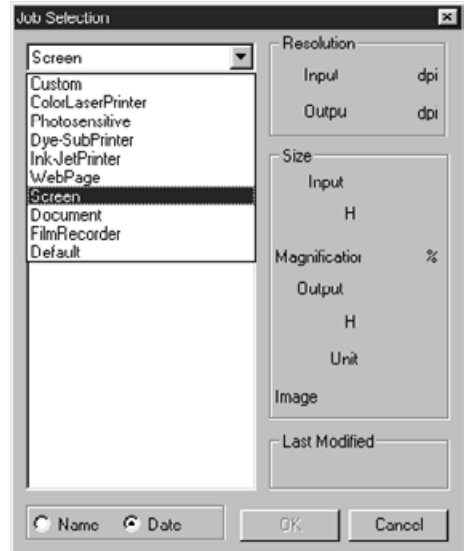
- | | |
|-------------------------------|------------------------------------|
| 1 Taak-menu | 9 Eenheden-menu |
| 2 Menu input-resolutie | 10 Afbeeldingsgrootte |
| 3 Menu output-resolutie | 11 Toets taak laden |
| 4 Vakje input-maat (breedte) | 12 Toets taak registreren |
| 5 Vakje input-maat (hoogte) | 13 Toets vergrendeling input-maat |
| 6 Vakje vergrotingsfactor | 14 Toets vergrendeling output-maat |
| 7 Vakje output-maat (breedte) | 15 Reset-toets |
| 8 Vakje output-maat (hoogte) | |

De beeldresolutie is het aantal pixels of dots per inch (ppi of dpi) waarmee het beeld wordt gevormd. De grootte van een beeldbestand wordt bepaald door de afmetingen en de resolutie. Bij scannen is regel nummer één: “groter is beter”. Om optimale resultaten te krijgen moet u de output-resolutie op de hoogste output-waarde van uw outputmedium (printer, monitor, enz.) instellen. De driver-software zal dan automatisch bepalen welke inputresolutie nodig is om de gewenste output-maat en resolutie te verkrijgen.

1. Klik op  in de Index tab.

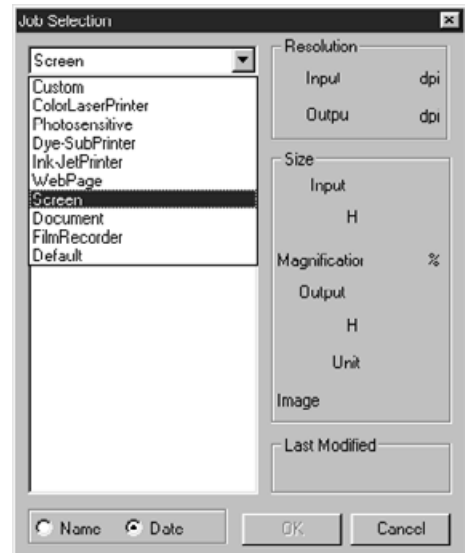
Het dialoogvenster taak-selectie verschijnt.

2. Selecteer de gewenste categorie uit de lijst.



3. Klik de gewenste taak aan, druk vervolgens op .

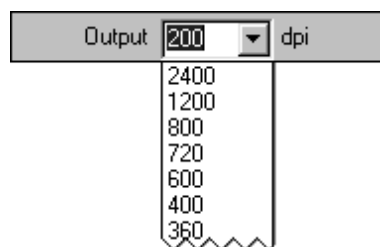
- De instellingen worden toegepast op het actieve preview-venster.



Vervolg op de volgende bladzijde

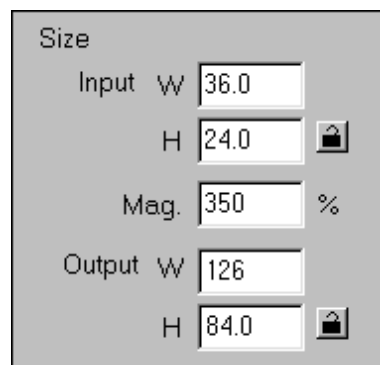
4. Voer de gewenste output-resolutie in het daarvoor bestemde vakje in.

- De waarden kunnen ook rechtstreeks in het vakje worden getikt.
- De output-resolutie kan niet worden veranderd wanneer het vakje voor de eenheden op pixels is ingesteld.



5. De afmetingen van het uitsnede-venster worden in de vakjes voor de input-maat weergegeven.

- Veranderingen kunnen direct worden ingevoerd, maar ook door slepen van de randen/hoeken van het uitsnede-kader worden gerealiseerd.
- De waarden veranderen wanneer er een andere maateenheid is gekozen.
- De grootte van het te scannen oppervlak kan niet worden veranderd wanneer de input-maat is vergrendeld.



6. Voer de gewenste output-maat in (maximaal 3 cijfers).

- De output-maat wordt begrensd door de maximum resolutie van de scanner.
- De waarden veranderen wanneer er een andere maateenheid werd gekozen.
- De output-maat maat kan niet worden veranderd wanneer pixels als eenheid is gekozen.
- De grootte van het te scannen oppervlak kan proportioneel worden veranderd (binnen de grenzen van de resolutie) wanneer de output-maat vergrendeld is.

7. Het vakje voor de input-scanresolutie wordt op de laagste input-resolutie (scan-resolutie) ingesteld die nodig is om de gewenste output-maat en -resolutie te bereiken.

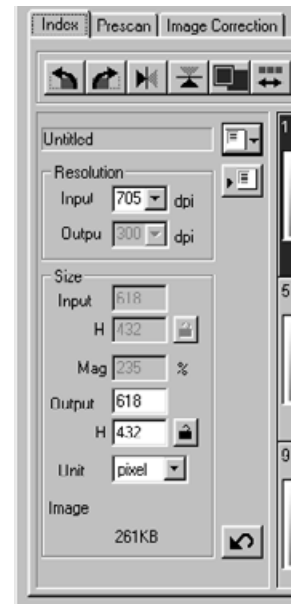
- Input-scanresoluties kunnen ook via het menu worden gekozen, of door rechtstreeks intikken.



Een taak aanmaken

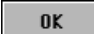
Naast de taken die al in de software zijn opgenomen kunt u ook uw eigen taak-instellingen creëren.

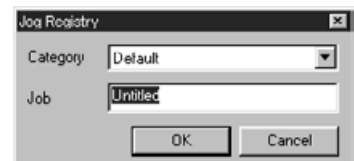
1. Kies de gewenste instellingen in het hoofdvenster (Index tab of Preview tab).



2. Klik op .

Het Job Registry dialogvenster verschijnt

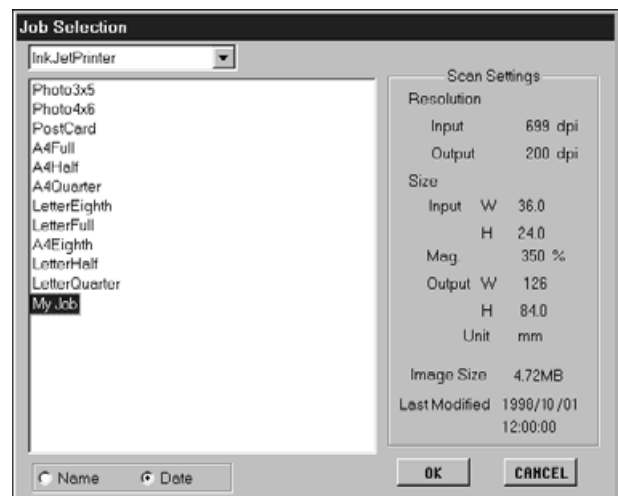
3. Geef de taak een naam, kies de gewenste categorie en klik dan op .



Een taak verwijderen

Wanneer u een taak niet langer nodig heeft kunt hem ook verwijderen.

Klik op de naam van de taak in scan-instellingen-gedeelte van het hoofdvenster, en druk vervolgens op de Delete- toets op uw toetsenbord.



Voordat u de uiteindelijke scan gaat maken moet de scanner weten hoe groot het beeld moet worden en welke kwaliteit er voor de output is vereist (printer, monitor, enz.), zodat de scanresolutie kan worden vastgesteld. De taakfunctie maakt dat makkelijk.

Taak-categorie	Beschrijving
Custom	De gebruiker kiest de scan-instellingen zelf (blz. 71).
Color Laser Printer	Digitale kleuren-copiers en kleuren-laserprinters. Outputresolutie 400 or 600 dpi. Keuze uit twee papierformaten: letter en A4.
Photosensitive	Printers die lichtgevoelig/fotografisch materiaal gebruiken. Outputresolutie van 400 dpi, 360 dpi, 267 dpi en 180 dpi. Keuze uit tien papierformaten.
Dye-Sub Printer	Dye-sublimation printers. Output-resolutie van 300 dpi. Keuze uit vier papierformaten.
Ink Jet Printer	Output-resolutie van 200 dpi. Keuze uit vier papierformaten
Web Page	Voor gebruik op Internet-pagina's. Beeldmaat opgegeven in pixels, variabel. Standaard Photo CD formaat ook beschikbaar.
Screen	Voor vertoning op monitor. Beeldmaat opgegeven in pixels, gebaseerd op VGA standaard 640 x 480 of groter.
Document	Voor integratie in documenten. Output-resolutie van 72 dpi. Beeldmaat afhankelijk van gekozen papierformaat.
Film Recorder	Voor beelden met een hoge input-resolutie, die met een filmrecorder op film zullen worden belicht.
Default	Deze categorie gebruikt de standaard instellingen voor het filmformaat. De scan-instellingen verschijnen in het Job Selection venster.

OVERZICHT SCANTAKEN – KLEINBEELD

Op deze bladzijden vindt u een overzicht van alle scan-taken voor het kleinbeeldformaat (35 mm) en APS.

Categorie	Naam taak	Resolutie		Vergr.	Eenh.	Input-maat		Input Lock	Output-maat		Output Lock
		In	Out			B	H		B	H	
Default	Default	705	300	235	pixel	1008	672	OFF	1008	672	OFF
Color Laser Printer	Max Size_600dpi	2820	600	470	mm	36.3	24.2	OFF	170.00	113.00	ON
	A4Quarter_600dpi	2447	600	407	mm	36.3	24.2	OFF	148.00	98.70	ON
	A4Eighth_600dpi	1735	600	289	mm	36.3	24.2	OFF	105.00	70.00	ON
	Letter Quarter_600dpi	2291	600	381	inch	1.43	0.95	OFF	5.46	3.64	ON
	Letter Eighth_600dpi	1702	600	283	inch	1.43	0.95	OFF	4.05	2.70	ON
	Max Size_400dpi	2820	400	705	mm	36.3	24.2	OFF	256.00	170.00	ON
	A4Half_400dpi	2313	400	578	mm	36.3	24.2	OFF	210.00	140.00	ON
	A4Quarter_400dpi	1629	400	407	mm	36.3	24.2	OFF	147.00	98.00	ON
	A4Eighth_400dpi	1156	400	289	mm	36.3	24.2	OFF	105.00	69.90	ON
	Letter Half_400dpi	2291	400	572	inch	1.42	0.95	OFF	8.19	5.46	ON
	Letter Quarter_400dpi	1526	400	381	inch	1.43	0.95	OFF	5.45	3.63	ON
	Letter Eighth_400dpi	1133	400	283	inch	1.43	0.95	OFF	4.05	2.70	ON
Photosensitive	Max Size	2820	400	705	mm	36.3	24.2	OFF	256.00	170.00	ON
	A5_400dpi	2313	400	578	mm	36.3	24.2	OFF	210.00	140.00	ON
	8x10_400dpi	2798	400	699	inch	1.43	0.95	OFF	10.00	6.66	ON
	5x7_400dpi	1961	400	490	inch	1.43	0.95	OFF	7.01	4.67	ON
	PostCard4_6_400dpi	1678	400	419	inch	1.43	0.95	OFF	6.00	4.00	ON
	Letter_267dpi	2039	267	763	inch	1.43	0.95	OFF	10.90	7.27	ON
	A4_267dpi	2187	267	819	mm	36.3	24.2	OFF	297.00	198.00	ON
	A5_267dpi	1545	267	578	mm	36.3	24.2	OFF	210.00	140.00	ON
	8x10_267dpi	1870	267	700	inch	1.43	0.95	OFF	10.00	6.67	ON
	5x7_267dpi	1307	267	489	inch	1.43	0.95	OFF	7.00	4.66	ON
	PostCard4_6_267dpi	1120	267	419	inch	1.43	0.95	OFF	6.00	4.00	ON
	(unavailable)	1597	360	443	mm	36.3	24.2	OFF	161.00	107.00	ON
	2L_360dpi	1727	360	479	mm	36.3	24.2	OFF	174.00	116.00	ON
	14x17_180dpi	2123	180	1179	mm	36.3	24.2	OFF	428.00	285.00	ON
	11x14_180dpi	1747	180	970	mm	36.3	24.2	OFF	352.00	235.00	ON
	10x12_180dpi	1494	180	830	mm	36.3	24.2	OFF	301.00	200.00	ON
	(unavailable)	797	180	442	mm	36.3	24.2	OFF	160.00	106.00	ON
	2L_180dpi	857	180	476	mm	36.3	24.2	OFF	173.00	115.00	ON
Dye-Sub Printer	A4Full	2455	300	818	mm	36.3	24.2	OFF	297.00	198.00	ON
	A4Half	1735	300	578	mm	36.3	24.2	OFF	210.00	140.00	ON
	A4Quarter	1223	300	407	mm	36.3	24.2	OFF	148.00	98.70	ON
	A4Eighth	866	300	289	mm	36.3	24.2	OFF	104.00	69.90	ON
	Letter Full	2291	300	763	inch	1.43	0.95	OFF	10.90	7.28	ON
	Letter Half	1714	300	571	inch	1.43	0.95	OFF	8.17	5.44	ON
	Letter Quarter	1144	300	381	inch	1.43	0.95	OFF	5.45	3.63	ON
	Letter Eighth	850	300	283	inch	1.43	0.95	OFF	4.05	2.70	ON
	(unavailable)	1223	300	407	mm	36.3	24.2	OFF	148.00	98.70	ON
	Photo4x6	1240	300	413	mm	36.3	24.2	OFF	150.00	100.00	ON
	Photo3x5 /Photo9x13	1049	300	349	mm	36.3	24.2	OFF	127.00	84.60	ON
Ink-Jet Printer	A4Full	163	200	818	mm	36.3	24.2	OFF	297.00	198.00	ON
	A4Half	1156	200	578	mm	36.3	24.2	OFF	210.00	139.00	ON
	A4Quarter	814	200	407	mm	36.3	24.2	OFF	148.00	98.50	ON
	A4Eighth	577	200	288	mm	36.4	24.3	OFF	105.00	69.80	ON
	Letter Full	1526	200	763	inch	1.42	0.95	OFF	10.90	7.27	ON
	Letter Half	1144	200	572	inch	1.42	0.95	OFF	8.17	5.45	ON
	Letter Quarter	763	200	381	inch	1.43	0.95	OFF	5.45	3.63	ON
	Letter Eighth	566	200	283	inch	1.43	0.95	OFF	4.05	2.70	ON
	(unavailable)	814	200	407	mm	36.3	24.2	OFF	148.00	98.50	ON
	Photo4x6	826	200	413	mm	36.3	24.2	OFF	150.00	100.00	ON
	Photo3x5 /Photo9x13	699	200	349	mm	36.3	24.0	OFF	127.00	84.50	ON

Vervolg op volgende bladzijde

OVERZICHT SCAN-TAKEN – KLEINBEELD

Categorie	Naam taak	Resolutie		Vergr.	Eenh.	Input-maat		Input Lock	Output-maat		Output Lock
		In	Out			B	H		B	H	
Web Page	1023 x 682	716	300	238	pixel	1023	682	OFF	1023	682	ON
	960 x 640	671	300	223	pixel	960	640	OFF	960	640	ON
	870 x 580	608	300	202	pixel	870	580	OFF	870	580	ON
	768 x 512	537	300	179	pixel	768	512	OFF	768	512	ON
	624 x 416	436	300	145	pixel	624	416	OFF	624	416	ON
	600 x 400	419	300	139	pixel	600	400	OFF	600	400	ON
	480 x 320	335	300	111	pixel	480	320	OFF	480	320	ON
	Photo CD 2048 x 3072	2148	300	716	pixel	3072	2048	OFF	3072	2048	ON
	Photo CD 1024 x 1536	1074	300	358	pixel	1536	1024	OFF	1536	1024	ON
	Photo CD512 x 768	537	300	179	pixel	768	512	OFF	768	512	ON
Photo CD256 x 348	243	300	81	pixel	348	232	OFF	348	232	ON	
Screen	1280 x 1024	895	300	298	pixel	1280	853	OFF	1280	853	ON
	1280 x 960	895	300	298	pixel	1280	853	OFF	1280	853	ON
	1152 x 870	805	300	268	pixel	1152	768	OFF	1152	768	ON
	1024 x 768	716	300	238	pixel	1024	682	OFF	1024	682	ON
	832 x 624	582	300	194	pixel	832	554	OFF	832	554	ON
	800 x 600	559	300	186	pixel	800	533	OFF	800	533	ON
	640 x 480	47	300	149	pixel	640	426	OFF	640	426	ON
Document	A4 Half	416	72	577	mm	36.3	24.2	OFF	210.00	139.00	ON
	A4 Quarter	293	72	406	mm	36.4	24.1	OFF	148.00	98.40	ON
	A4 Eighth	207	72	287	mm	36.4	24.3	OFF	105.00	70.00	ON
	Letter Half	411	72	570	inch	1.43	0.95	OFF	8.16	5.44	ON
	Letter Quarter	274	72	379	inch	1.43	0.95	OFF	5.44	3.62	ON
	Letter Eighth	203	72	281	inch	1.44	0.96	OFF	4.04	2.69	ON
Film Recorder	35mm Full-Frame	2382	2400	99	mm	36.30	24.20	OFF	36.00	24.00	ON
	35mm Half-Frame	1586	2400	66	mm	36.30	24.20	OFF	24.00	16.00	ON
	35mm Quarter-Frame	1189	2400	49	mm	36.7	24.40	OFF	18.00	11.90	ON

OVERZICHT SCAN-TAKEN – APS

Categorie	Naam taak	Resolutie		Vergr.	Eenh.	Input-maat		Input Lock	Output-maat		Output Lock
		In	Out			B	H		B	H	
Default	Default	705	300	235	pixel	832	480	OFF	832	480	OFF
Color Laser Printer	Max Size_600dpi	2820	600	470	mm	29.9	17.2	OFF	140.00	81.20	ON
	A4 Eighth_600dpi	2104	600	350	mm	30.0	17.3	OFF	105.00	60.60	ON
	Letter Eighth_600dpi	2161	600	360	inch	1.18	0.68	OFF	4.25	2.45	ON
	Max Size_400dpi	2820	400	705	mm	29.9	17.2	OFF	211.00	121.00	ON
	A4 Half_400dpi	2809	400	702	mm	29.9	17.2	OFF	210.00	121.00	ON
	A4 Quarter_400dpi	1977	400	494	mm	30.0	17.3	OFF	148.00	85.40	ON
	A4 Eighth_400dpi	1401	400	350	mm	30.0	17.3	OFF	105.00	60.60	ON
	Letter Quarter_400dpi	1851	400	462	inch	1.18	0.68	OFF	5.46	3.15	ON
	Letter Eighth_400dpi	1440	400	360	inch	1.18	0.68	OFF	4.25	2.45	ON
Photosensitive	Max Size	2820	400	705	mm	29.9	17.2	OFF	211.00	121.00	ON
	A5_400dpi	2809	400	702	mm	29.9	17.2	OFF	210.00	121.00	ON
	5x7_400dpi	2374	400	593	inch	1.18	0.68	OFF	7.00	4.04	ON
	Post Card 4 x 6_400dpi	2039	400	509	inch	1.18	0.68	OFF	6.01	3.47	ON
	Letter_267dpi	2472	267	925	inch	1.18	0.68	OFF	10.90	6.30	ON
	A4_267dpi	2654	267	994	mm	29.9	17.2	OFF	297.00	171.00	ON
	A5_267dpi	1870	267	700	mm	30.0	17.2	OFF	210.00	121.00	ON
	8x10_267dpi	2263	267	847	inch	1.18	0.68	OFF	10.00	5.76	ON
	5x7_267dpi	1586	267	594	inch	1.17	0.68	OFF	7.00	4.04	ON
	PostCard4 x 6_267dpi	1359	267	508	inch	1.18	0.68	OFF	6.00	3.46	ON
	(unavailable)	1935	360	537	mm	30.0	17.3	OFF	161.00	92.90	ON
	2L_360dpi	2092	360	581	mm	29.9	17.2	OFF	174.00	100.00	ON
	14x17_180dpi	2578	180	1432	mm	29.9	17.2	OFF	429.00	247.00	ON
	11x14_180dpi	2117	180	1176	mm	29.9	17.2	OFF	352.00	203.00	ON
	10x12_180dpi	1809	180	1005	mm	29.9	17.2	OFF	301.00	173.00	ON
	(unavailable)	966	180	536	mm	30.0	17.2	OFF	160.00	92.70	ON
	2L_180dpi	1046	180	581	mm	29.9	17.2	OFF	174.00	100.00	ON
Dye-Sub Printer	Max Size	2820	300	940	mm	29.9	17.2	OFF	281.00	162.00	ON
	A4 Half	2104	300	701	mm	29.9	17.3	OFF	210.00	121.00	ON
	A4 Quarter	1482	300	494	mm	29.9	17.2	OFF	148.00	85.40	ON
	A4 Eighth	1050	300	350	mm	30.0	17.3	OFF	105.00	60.50	ON
	Letter Full	2776	300	925	inch	1.18	0.68	OFF	10.90	6.30	ON
	Letter Half	2161	300	720	inch	1.18	0.68	OFF	8.50	4.90	ON
	Letter Quarter	1385	300	461	inch	1.18	0.68	OFF	5.45	3.14	ON
	Letter Eighth	1080	300	360	inch	1.18	0.68	OFF	4.25	2.45	ON
	(unavailable)	1500	300	500	mm	30.0	17.2	OFF	150.00	86.40	ON
	Photo 9x13	1270	300	423	mm	30.0	17.2	OFF	127.00	73.00	ON
Ink-Jet Printer	A4 Full	1977	200	988	mm	30.0	17.3	OFF	297.00	171.00	ON
	A4 Half	1401	200	700	mm	30.0	17.3	OFF	210.00	121.00	ON
	A4 Quarter	987	200	493	mm	30.0	17.3	OFF	148.00	85.30	ON
	A4 Eighth	700	200	350	mm	30.0	17.3	OFF	105.00	60.40	ON
	Letter Full	1846	200	923	inch	1.18	0.68	OFF	10.90	6.28	ON
	Letter Half	1440	200	720	inch	1.18	0.68	OFF	8.50	4.90	ON
	Letter Quarter	924	200	462	inch	1.17	0.68	OFF	5.45	3.14	ON
	Letter Eighth	720	200	360	inch	1.18	0.68	OFF	4.25	2.45	ON
	Photo 4 x 6	1001	200	500	mm	30.0	17.3	OFF	150.00	86.40	ON
	Photo 3.5 x 5/Photo 9 x 13	846	200	423	mm	30.0	17.2	OFF	127.00	73.00	ON
Web Page	1280 x 739	1085	300	361	pixel	1280	739	OFF	1280	739	ON
	1152 x 665	976	300	365	pixel	1152	665	OFF	1152	665	ON
	1024 x 590	867	300	239	pixel	1024	590	OFF	1024	590	ON
	832 x 480	705	300	235	pixel	832	480	OFF	832	480	ON
	800 x 461	678	300	226	pixel	800	461	OFF	800	461	ON
	640 x 369	542	300	180	pixel	640	369	OFF	640	369	ON
	Photo CD1024 x 1536	1303	300	434	pixel	1536	887	OFF	1536	887	ON
	Photo CD512 x 768	650	300	216	pixel	768	443	OFF	768	443	ON
	Photo CD256 x 348	294	300	98	pixel	348	200	OFF	348	200	ON
Screen	1280 x 1024	1085	300	361	pixel	1280	739	OFF	1280	739	ON
	1280 x 960	1085	300	361	pixel	1280	739	OFF	1280	739	ON
	1152 x 870	976	300	325	pixel	1152	665	OFF	1152	665	ON
	1024 x 768	867	300	289	pixel	1024	590	OFF	1024	590	ON
	832 x 624	705	300	235	pixel	832	480	OFF	832	480	ON
	800 x 600	678	300	226	pixel	800	461	OFF	800	461	ON
	640 x 480	542	300	369	pixel	640	369	OFF	640	369	ON
Document	A4 Half	504	72	700	mm	30.0	17.3	OFF	210.00	121.00	ON
	A4 Quarter	355	72	493	mm	30.0	17.3	OFF	148.00	85.00	ON
	A4 Eighth	251	72	348	mm	30.0	17.3	OFF	105.00	60.30	ON
	Letter Half	518	72	719	inch	1.18	0.68	OFF	8.50	4.90	ON

CONTRAST	De nuancering van het beeld. Bij een hoog contrast heeft het beeld veel donkere en lichte partijen en weinig middentinten. Bij een laag contrast heeft het beeld veel toonwaarden die in helderheid weinig van elkaar verschillen. Laag-contrast-beelden zien er vaak erg “vlak” uit.
DPI	Dots (pixels) per inch.
EMULSIE-ZIJDE	De zijde van het beeld waarop het fotografische materiaal is aangebracht.
GAMMA	Het contrast van de middentinten.
HELDERHEID	De mate waarin een beeld licht of donker is.
HISTOGRAM	Een grafiek dat de frequentie van elk van de 256 helderheidsniveaus weergeeft.
HOGE LICHTEN	De lichtste delen van het beeld.
INTERPOLATIE	Vorming van nieuwe pixels bij (vaak te sterke) vergroting van het beeld.
JPEG	De JPEG (Joint Photographic Experts Group) compressiestandaard is in staat een hoge compressie te bereiken bij minimaal verlies aan beeldkwaliteit. JPEG is een bestandsformaat dat op grote schaal wordt toegepast.
KANAAL	Onderdeel van een kleurenbeeld. Een gescand beeld heeft drie kanalen: rood, groen en blauw (RGB).
MIDDENTINT	De midden-helderheden van een film, tussen licht en donker in.
NEUTRAAL	Zonder kleurzweem, zoals wit, zwart en grijs
PICT	(Alleen Macintosh) Het PICT grafisch bestandsformaat kan bestanden zonder kwaliteitsverlies comprimeren en wordt door Macintosh applicaties ondersteund.
PIXEL	Afkorting voor picture element. De punt waaruit een elektronisch beeld wordt opgemaakt.

RESAMPLE	Herberekening van het aantal pixels in het beeld. Verdwijnen er pixels als gevolg van verkleining van een beeld, dan spreekt men van resampling down.
RESOLUTIE	Het aantal pixels binnen een bepaalde maateenheid, bijvoorbeeld pixels per inch. Men spreekt van hoge resolutie wanneer het beeld uit relatief veel pixels is opgebouwd.
RGB	Rood, groen en blauw. Dit zijn de kleuren van de drie kanalen die samen het gescande beeld vormen.
SCHADUWEN	De donkere partijen van een beeld.
TIFF	Tagged Image File Format bestanden bevatten bitmap-data. Tiff wordt op grote schaal ondersteund en is in staat het kleurenpalet te gebruiken dat nodig is om beelden en grafisch werk van professionele kwaliteit te vormen.
UITSNEDE	Deel van het beeld.
WINDOWS® BMP	(Alleen Windows) Het BMP bestandsformaat is bestemd voor bitmap-beelden. BMP beelden worden ondersteund door Paint-applicaties en kunnen op de meeste PC's met Windows eenvoudig worden geopend.

SYMPTOOM of MELDING

OPLOSSING

Na aansluiten van de scanner kan de computer niet opstarten	<ul style="list-style-type: none"> • Schakel de computer en alle apparaten in de SCSI-keten uit, controleer de SCSI-kabels, SCSI ID connecties, netsnoer en SCSI ID-nummer.
DS_Elite verschijnt niet in het Acquire menu.	<ul style="list-style-type: none"> • Controleer of de plug-in module in de juiste map is geplaatst. Zie blz. 12.
“Could not establish connection with scanner.”	<ul style="list-style-type: none"> • Indicatielamp is uit - Zet de Dimâge Scan Elite aan, start daarna opnieuw op. • Controleer of het SCSI ID-nummer niet al wordt gebruikt.
“Setting up now. Remove the film holder.”	<ul style="list-style-type: none"> • Verwijder de filmhouder en klik op OK.
Indicatielamp knippert snel (8Hz).	<ul style="list-style-type: none"> • Scanner-deur werd tijdens opstartprocedure geopend. Sluit deurtje.
“Set film properly...”	<ul style="list-style-type: none"> • Plaats film in de filmhouder.
“Set 35mm film holder properly.”	<ul style="list-style-type: none"> • Stel het juiste filmtype in.
“Set APS film holder properly.”	<ul style="list-style-type: none"> • Stel het juiste filmtype in.
“Could not recognize the film type.”	<ul style="list-style-type: none"> • Stel het filmtype met de hand in.
“Insufficient Memory”	<ul style="list-style-type: none"> • Verhoog de geheugen-reservering van het beeldbewerkingsprogramma. • Hebt u meervoudige scans gemaakt, sluit en herstart dan het programma.
“Setting up now. Remove the film holder.” appears when the film holder is not loaded.	<ul style="list-style-type: none"> • Neemt contact op met de technische dienst van Minolta voor verwisseling van de fluorescentielamp.

Type: Vaste sensor, film transport, single pass

Filmtypen: kleinbeeld: negatief/positief, kleur/zwartwit
 APS cassette (met los leverbaar adapter): kleur/zwartwit, negatief /positief

Scanmaat: kleinbeeld: 24,2 x 36,3 mm/2688 x 4032 pixels
 APS: 17,28 x 29,95 mm/1920 x 3328 pixels

Optische Inputresolutie: 2820 dpi

A/D Conversie: 12 bit

Beeldsensor: RGB 3-lijns CCD (2700 pixels)

Scan-tijd (ongeveer):

	kleinbeeld	APS
Prescan	6 sec	6 sec
Scan	40 sec	40 sec
Index Scan	- -	6 sec/frame

Interface: SCSI-2

SCSI Ports: DB25, Centronics 50

Light Source: 3 golflengten Cold Cathode fluorescentielamp

Voeding/frequentie: Product voor Noord- Amerika: 100-120 volt AC, 50/60 Hz
 Product voor Europa: 220-240 volt AC, 50/60 Hz
 Sluit dit apparaat aan op een stroombron die het voltage heeft dat achterop is vermeld.

Stroomverbruik: Max. 30W

Afmetingen (B x H x D): 90,5 x 160,5 x 272mm

Gewicht (ca.): 2,0kg

Wijzigingen voorbehouden

Neem contact op met uw computer-leverancier aangaande installatie, aanbevelingen ten aanzien van SCSI-2 compatibiliteit of compatibiliteit van de software. Kan deze u niet verder helpen, neem dan contact op met Minolta's technische dienst.

Bij contact met de technische dienst dient u de volgende gegevens paraat te hebben.

Merk en model van uw computer:

Beschikbaar RAM-geheugen:

Versienummer van het besturingssysteem:

Andere aangesloten SCSI-apparatuur:

DS Elite driver versie nummer:

Symptomen:

Meldingen die op het scherm verschijnen wanneer het probleem zich voordoet:

Frequentie van de problemen.

Bepaling van het versie-nummer van de software:

Plaats de cursor op het status-venster in het Command venster om het versie-nummer en het SCSI ID-nummer op te roepen.

