

MINOLTA

The essentials of imaging

www.minoltaeurope.com



DiMAGE *Image Viewer Utility*

9224-2766-28 H-B109

DK BETJENINGSVEJLEDNING

- Denne betjeningsvejledning eller dele heraf må ikke kopieres uden tilladelse af Minolta Co., Ltd.
© 2001 Minolta Co., Ltd.
- Alle forholdsregler er taget for at sikre et så præcist og fejlfrit materiale som muligt. Kontakt venligst Minolta, hvis du har spørgsmål, finder fejl eller savner information.
- Minolta påtager sig intet ansvar for tab, beskadigelse eller andre problemer, som brugen af dette software måtte medføre.

Denne betjeningsvejledning rummer ikke oplysninger om den grundlæggende brug af computere, Windows© eller Mac OS operativsystemet.

Læs venligst det materiale, der medfulgte computeren, for at få vejledning om disse emner.

- Microsoft® og Windows® er registrerede varemærker i U.S.A. og andre lande tilhørende Microsoft Corporation.
- Windows® officielle navn er Microsoft® Windows® Operating System.
- Pentium® er et registreret varemærke tilhørende Intel Corporation.
- Apple, Apple-logoet, Macintosh, Power Macintosh, Mac OS og Mac OS logoet er registrerede varemærker tilhørende Apple Computer Inc.
- Alle andre firma- og produktmærker er varemærker eller registrerede varemærker tilhørende de respektive ejere.

INDHOLDSFORTEGNELSE

INDHOLDSFORTEGNELSE	4
INDEN DU BEGYNDER	6
FORKLARINGER I DENNE VEJLEDNING	6
SYSTEMKRAV (Windows®)	8
INSTALLATION AF SOFTWARET (Windows®)	10
INSTALLATION AF SOFTWARET (Macintosh)	13
START AF SOFTWARET	16
Windows.....	16
Macintosh.....	17
BRUG AF SOFTWARET - THUMBNAILS	18
Visning af alle billeder i en mappe som thumbnails	19
Visning af et bestemt billede i en mappe som thumbnail.....	21
Sådan åbnes billeder i Minolta RAW-formatet	23
Sådan gemmes billeder i Minolta RAW-formatet	28
Sådan roteres, spejlvendes og sorteres thumbnails.....	30
Sådan ændres billedstørrelsen	31
Sådan vises billedinformation (optagelse)	32
Sådan slettes thumbnails.....	33
BRUG AF SOFTWARET - FARVETILPASNING	34
BRUG AF SOFTWARET - AT GEMME BILLEDER	38
Sådan gemmes en billedfil.....	38
Sådan gemmes flere billedfiler på én gang	41

FARVEKORREKTION	46
Korrekationer ved hjælp af tonekurver	47
Sådan tegnes en tonekurve på fri hånd	48
Korrektion ved hjælp af "Black Point" knappen	49
Korrektion ved hjælp af "White Point" knappen	50
Korrektion ved hjælp af "Grey Point" knappen	51
Korrektion ved hjælp af histogrammet - Auto-indstilling	52
Korrektion ved hjælp af histogrammet - Separat korrektion af RGB-kanaler	53
Korrektion af lysstyrke, kontrast og farvebalance	54
Korrektion af kulør, farvemætning og lyshed	56
Korrektion med Variation	58
Korrektion med Variation - Farvebalance	59
Korrektion med Variation - Lysstyrke & kontrast	60
Korrektion med Variation - Mætning	61
Sådan annulleres en korrektion	62
Sådan genskabes en annulleret korrektion	62
Sådan annulleres alle farvekorrektioner	62
Snapshot	63
Farvekorrektionsjob	64
Sammenligning af korrigerede billeder (før/nu)	66
Visning af hele billedet efter korrektion	67
Visning af thumbnail-numre	68
Visning af RGB-værdier	69
SKARPHED	70
SÅDAN AFSLUTTES SOFTWARET	72

INDEN DU BEGYNDER

FORKLARINGER I DENNE VEJLEDNING

- Denne betjeningsvejledning forudsætter, at computerens operativsystem (Windows® 95 / 98 / 98 Second Edition / ME / 2000 / NT 4.0 eller Mac OS) såvel som andet nødvendigt software som enhedsdrivere er installeret og arbejder korrekt.
- Normalt illustreres forklaringerne i denne betjeningsvejledning med Windows®-skærbilleder. Der er ingen afgørende forskelle mellem skærbillederne i Windows® og Macintosh, bortset fra visse knappers placering og kosmetiske forskelle.
- Betjeningsvejledningen forudsætter brug af en højrehånds-mus med to knapper til Windows®. Udtrykkene "klik" og "dobbelklik" refererer til et enkelt eller dobbelt klik med venstre museknap. Udtrykket at "trække" refererer til, at du holder venstre museknap nede, mens du bevæger musen.

- Hvis du benytter Macintosh-operativsystemet, refererer udtrykket "Command Key" til den tast, der sidder ved siden af mellemrumstasten.
- Kommandonavne, som er almindelige både i Windows® og Macintosh, refererer ikke til de genvejstaster, som findes i Windows®.

Eksempel 1:

Fil-kommandoen fremkommer som "File" i Windows® og "File" i Macintosh menuerne, men i denne betjeningsvejledning benyttes ordet blot som "File" (Fil).

Eksempel 2:

Gem-kommandoen fremkommer som "Save" i Windows® og "Save" i Macintosh menuerne, men i denne betjeningsvejledning benyttes ordet blot som "Save" (Gem).

SYSTEMKRAV (Windows®)

Systemkravene for at kunne benytte dette software er vist nedenfor:

	IBM PC/AT og kompatible computere
CPU	Intel Pentium® processor 133 MHz eller højere
OS	Windows®2000 Professional, Windows®Me, Windows®98 / 98 Second Edition, Windows®95, Windows®NT4.0 (Service Pack 6 eller senere)
RAM	Mindst 64 MB RAM
Harddiskplads	100 MB eller mere fri plads på harddisk til brug for softwaret efter installation
Monitor	Opløsning: VGA (640 x 480 punkter) eller flere XGA (1024 x 768 punkter) eller flere anbefales Farvedybde: Ægte farver (24-bit) eller højere
CD-ROM drev	Kræves til installation af softwaret
Interface	USB port* som PC fabrikanten garanterer virker uden problemer

* Du skal have en USB port, når du tilslutter et USB mass storage class digitalkamera som DiIMAGE 7 eller DiIMAGE 5 til din PC ved hjælp af et USB kabel og benytter (et CF kort i) digitalkameraet som eksternt lagringsmedie. Hvis du benytter Windows®98 / 98 Second Edition, skal du installere USB driver-softwaret på den medfølgende CD-ROM for at kunne udnytte denne funktion. (Se betjeningsvejledningen til digitalkameraet for detaljer.) Hvis du benytter Windows® 95/NT 4.0, kan du ikke udnytte denne funktion (fordi USB porte normalt ikke understøttes), men du kan stadig arbejde med billedfiler, der er kopieret til PC'ens harddiske, idet programmet også kører under Windows®95/NT 4.0.

Systemkravene for at kunne benytte dette software er vist nedenfor:

	Apple Macintosh seriens computere
CPU	PowerPC, 100 MHz eller højere (bortset fra en ikke-Macintosh Mac OS-kompatibel computer)
OS	Mac OS 8.6 / 9 / 9.0.2 / 9.0.4 / 9.1
RAM	Mindst 64 MB RAM
Harddiskplads	100 MB eller mere fri plads på harddisk til brug for softwaret efter installation
Monitor	Opløsning: 640 x 480 punkter eller flere 1024 x 768 punkter eller flere anbefales Farvedybde: 24-bit eller højere
CD-ROM drev	Kræves til installation af softwaret
Interface	Standard indbygget USB port*

* Du skal have en USB port, når du tilslutter et USB mass storage class digitalkamera som DiIMAGE 7 eller DiIMAGE 5 til din Macintosh ved hjælp af et USB kabel og benytter (et CF kort i) digitalkameraet som eksternt lagringsmedie. Hvis du benytter Mac OS 8.6, skal du først downloade det krævede driver-software fra Apple Computers hjemmeside og installere det downloadede software for at kunne udnytte denne funktion. (Se betjeningsvejledningen til digitalkameraet for detaljer.) Hvis du ikke downloader/installerer det krævede software, kan du ikke udnytte denne funktion, men du kan stadig arbejde med billedfiler, der er kopieret til PC'ens harddiske, idet programmet også kører under Mac OS 8.6.

INSTALLATION AF SOFTWARET (Windows®)

Følg nedenstående procedure for at installere softwaret på din Windows PC.

RAM-residente programmer, som anti-virus programmer eller installations-overvågnings-programmer kan være årsag til fejl under installationen. Afinstallér sådanne programmer fra dit system eller afbryd dem midlertidigt, før du starter installationen, og installér dem igen efter denne installation er afsluttet.

Windows®:

* I nedenstående procedure forudsættes, at harddisken til opstart er "drev C" og CD-ROM drevet er "drev D".

• For at installere dette software under Windows®2000/NT4.0, skal du have administrator-rettigheder.

1. Tænd computeren for at starte Windows®.

2. Sæt "DiIMAGE Software CD-ROM'en" i CD-ROM drevet.

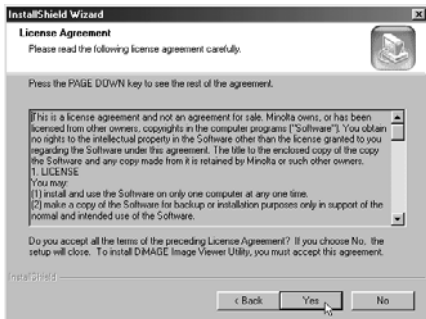


Efter et kort øjeblik fremkommer "DiIMAGE Installer Menu" vinduet (figuren til venstre).

3. Klik på knappen "Starting up the DiIMAGE Image Viewer Utility Installer".

Programmet "InstallShield Wizard" starter automatisk, hvorefter velkomstbilledet fremkommer.

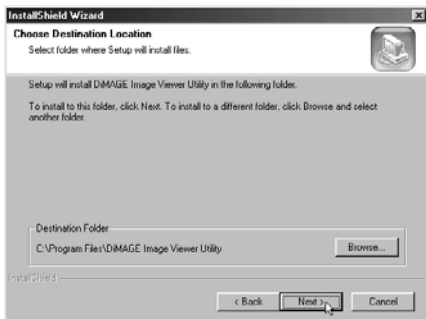
Se betjeningsvejledningen til digitalkameraet for detaljer om knappen "Starting up the USB device driver Installer" (den er aktiv, hvis du benytter Windows®98/98 Second Edition) eller om knappen "Starting up the QuickTime Installer".



4. Klik på "Next>".

Software licensbetingelserne (figuren til venstre) fremkommer. Læs dem, før du fortsætter installationen.

Hvis du ikke kan acceptere licensbetingelserne: Klik på "No" for at afbryde installationen.



5. Klik på "Yes".

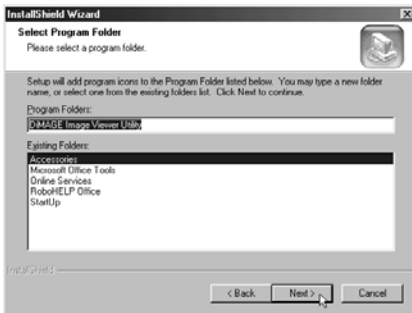
Det vindue, hvor du kan vælge mappen til dit software, fremkommer (figuren til venstre).

6. Du installerer softwaren i standardmappen (C:\Program Files\DiMAGE Image Viewer Utility) ved at klikke på "Next >".

Dele af denne vejledning forudsætter, at softwaren er installeret i standardmappen, som beskrevet ovenfor.

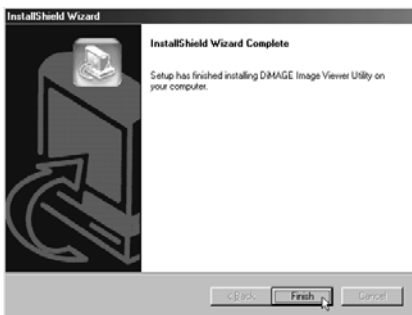
Hvis du ønsker at installere softwaret i en anden mappe: Klik på Browse... (gennemse). Vinduet "Choose Folder" (Vælg Mappe) fremkommer. Vælg den mappe, hvor du vil installere softwaret, og klik på "OK".

INSTALLATION AF SOFTWARET (Windows®)



Klik på "Next >", hvorefter vinduet "Select Program Folder" fremkommer (figuren til venstre).

7. Navnet på den programgruppe, hvor programmets ikoner placeres, bliver vist i vinduet. Klik på "Next >" for at tilføje ikonerne til standardgruppen.



Hvis du vil tilføje program-ikonerne til en ny gruppe, skal du skrive gruppenavnet i boksen under "Program Folders:" og derefter klikke på "Next >". Du tilføjer program-ikonerne til en eksisterende gruppe ved at vælge programgruppen i rullelisten i boksen under "Existing Folders:" og klikke på "Next >".

Når du har klikket på "Next >", starter installationen af softwaret.

Når installationen er færdig fremkommer et afslutningsvindue for "InstallShield Wizard" (figuren til venstre).

8. Klik på "Finish", og klik herefter på "Finish" i vinduet DiMAGE Installer Menu. Software-installationen er afsluttet.

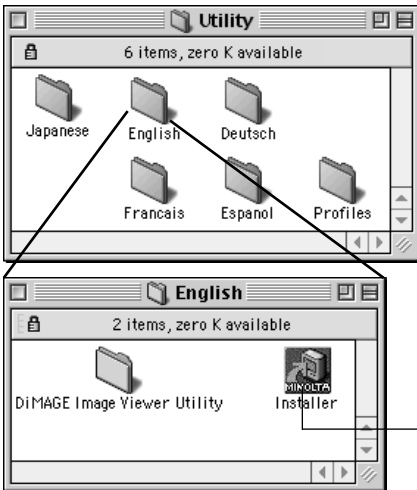
Følg nedenstående procedure for at installere softwaret på din Macintosh computer.

Programmer, der udvider funktionaliteten, som anti-virus programmer eller kontrolpanel-dokumenter kan være årsag til fejl under installationen. Fjern disse programmer/dokumenter fra dit system ved at benytte funktionalitets-ekspansions-manageren, eller afbryd dem midlertidigt, før du starter installationen, og installér dem igen, efter denne installation er afsluttet.

Macintosh:

1. Tænd din Macintosh for at starte Mac OS.
2. Når skrivebordet fremkommer, indsættes "DiMAGE Software CD-ROM'en" i CD-ROM drevet.

Indholdet af CD-ROM'en fremkommer automatisk.



Hvis indholdet ikke fremkommer automatisk: Dobbelt-klik på CD-ROM-ikonet på skrivebordet (kaldet "DiMAGE Software Installer") for at åbne det.

3. Dobbelt-klik på mappen "Utility" for at åbne den, og dobbelt-klik herefter på mappen "English".

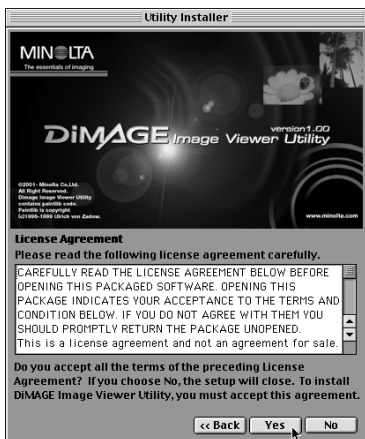
Ikonet "DiMAGE Software Installer" fremkommer.

4. Dobbelt-klik på ikonet "DiMAGE Software Installer".

Installationsprogrammet starter, og startvinduet fremkommer.

"DiMAGE Software Installer" ikon

INSTALLATION AF SOFTWARET (Macintosh)



6. Klik på "Next>>" i installationsprogrammets startvindue.

Software licensbetingelserne (figuren til venstre) fremkommer. Læs dem, før du fortsætter installationen.

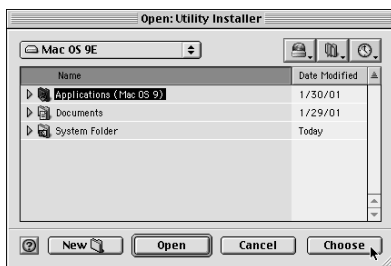
Hvis du ikke kan acceptere licensbetingelserne: Klik på "No" for at afbryde installationen.



7. Klik på "Yes".

Det vindue, hvor du kan vælge mappen til dit software, fremkommer (figuren til venstre).

Hvis du klikker på "Reference", fremkommer dialogboksen til valg af standardmappe i Mac OS (figuren nedenfor). Vælg den mappe, hvor du vil installere softwaret, og klik derefter på "Choose" i nederste højre hjørne af dialogboksen.



8. Vær sikker på, du har valgt den rigtige mappe til installationen, og klik derefter på "Next >>".

Installationen af softwaret starter. Følg instruktionerne på skærmen.

Når installationen er færdig, fremkommer vinduet, der er vist i nederste venstre hjørne (under punkt 9).



9. Klik på "Quit".

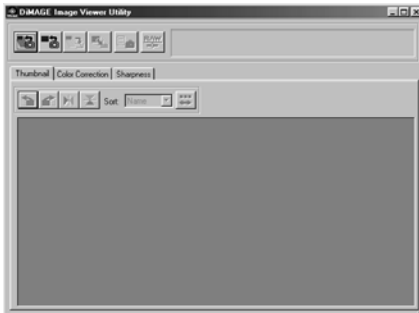
Software installationen er afsluttet.



START AF SOFTWARET

Windows®:

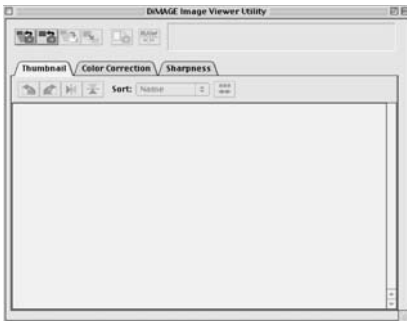
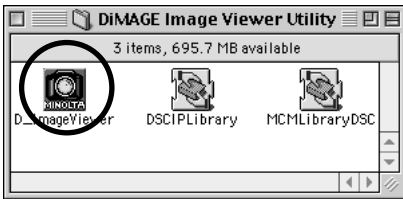
1. Tænd computeren for at starte Windows®.
2. Vælg "Start" → "Programs(P)" → "DIMAGE Image Viewer Utility" → "DiIMAGE Image Viewer Utility".



Programmets hovedvindue fremkommer (figuren til venstre).

Macintosh:

1. Tænd din Macintosh for at starte Mac OS.
2. Åbn den mappe, hvor du installerede softwaret (den mappe du valgte eller oprettede under installationen af softwaret), og åbn mappen "DiMAGE Image Viewer Utility" på samme måde.
3. Dobbelt-klik på ikonet for "DiMAGE Image Viewer Utility" softwaret.



Dobbelt-klik på ikonet for "DiMAGE Image Viewer Utility" softwaret (det indrammede ikon på figuren til venstre).

Programmets hovedvindue fremkommer.

BRUG AF SOFTWARET - THUMBNAILS

Softwaret læser alle billedfiler (eller en fil) i den valgte mappe og viser deres thumbnails (100 x 75 pixels) på skærmen.

Hvis billedfilerne er Minolta-RAW filer (billedfiler med efternavnet .mrw), bliver de behandlet til det billedformat, der kan vises på monitoren, og deres thumbnails (100 x 75 pixels) bliver vist.

Da softwaret også har mulighed for farvetilpasning, kan du vælge farverummet for outputtet, når billedfilerne læses, så du kan kontrollere farverne for monitoren eller det farvesystem, du benytter.

Bemærk: Dele af denne vejledning forudsætter følgende:

- ① **Computeren og digitalkameraet er forbundet via USB kablet.**
- ② **Computeren genkender CF-kortet i digitalkameraet som "removable disk (eller removable media)".**
- ③ **Billeder på "removable disk (eller removable media)" håndteres direkte af dette software.**

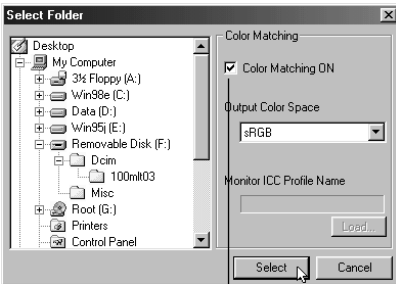
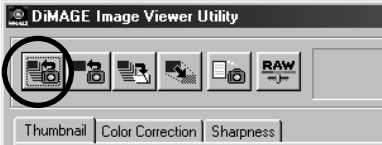
Hvis du benytter Windows®98/98 Second Edition, skal du først installere driveren fra den medfølgende CD-ROM for at kunne udføre ovenstående. Hvis du benytter Mac OS 8.6, skal du først downloade den dedikerede driver fra Apple Computer's hjemmeside og installere den på din Macintosh. Se betjeningsvejledningen til dit digitalkamera om, hvordan du installerer eller downloader software.

Hvis du benytter Windows®95/NT 4.0, kan du ikke udføre ovenstående, men softwaret kan køre under Windows®95/NT 4.0. Derfor kan du stadig benytte softwaret til billedfiler, efter du har kopieret de pågældende filer fra CF-kortet til den valgte mappe ved hjælp af en CF-kortlæser.

- 1. Sæt CF-kortet i digitalkameraet ved at følge kameraets betjeningsvejledning. Indstil digitalkameraet til dataoverførsel, og forbind det derefter til computeren ved hjælp af USB kablet.**
- 2. Start "DiIMAGE Image Vewer Utility" softwaret.**

Softwarets hovedvindue fremkommer.

Visning af alle billeder i en mappe som thumbnails:



Klik her for at udføre farvetilpasning, og vælg farverummet for outputtet i rullelisten (eller angiv monitorens ICC profil). Se side 34 for detaljer om farvetilpasning.

3. Klik på knappen "Load All Images" i hovedvinduet.

Operativsystemets standarddialogboks for valg af mappe fremkommer. (Figuren til venstre gælder for Windows®.)

4. Vælg den mappe, hvor billederne er gemt, og klik på "Select".

Windows®:

- ① Klik på plustegnet (+) til venstre for ikonet for Removable Disk.
- ② Klik på plustegnet (+) til venstre for mappen **Dcim**.
- ③ Vælg mappen **100mlt03** til DiMAGE 7 og **100mlt04** til DiMAGE 5.

Macintosh:

- ① Dobbelt-klik på ikonet Unknown for det flytbare medium.
- ② Dobbelt-klik på mappen **Dcim**.
- ③ Vælg mappen **100mlt03** til DiMAGE 7 eller **100mlt04** til DiMAGE 5, og klik på "Choose" i bunden af dialogboksen.

BRUG AF SOFTWARET - THUMBNAILS



Hvis der eksisterer mange billedfiler i den valgte mappe, og displayet bliver fyldt med disse thumbnails, når de hentes, ruller displayet automatisk nedad for at vise dem alle i display området (det thumbnail, der viser den sidst hentede billedfil, bliver vist på den sidste plads).

Hvis du vælger en mappe (der indeholder billeder) på computerens harddisk i modsætning til en mappe på et CF-kort, kan du kun læse og vise thumbnails for følgende typer billedfiler:

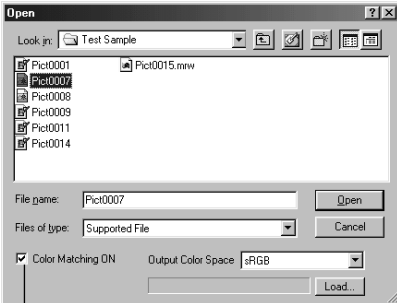
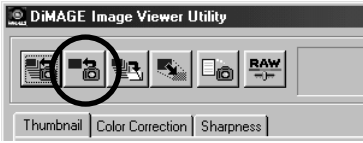
- ① Billedfiler optaget med DiMAGE 7/DiMAGE 5/DiMAGE S304 (bortset fra animationer).
- ② Minolta-RAW filer gemt med dette software.
- ③ JPEG og TIFF filer gemt med dette software.

Hvis JPEG eller TIFF billeder er retoucheret og overskrevet med billedbehandlingsprogrammer som ikke understøtter Exif filer så som Adobe® Photoshop® kan de ikke læses eller vises i DiMAGE Image Viewer Utility. (fejlmeldelsen "file not supported" vises).

5. Billedfilerne i den valgte mappe læses, og deres thumbnail vises (figuren til venstre).

- * Hvis der er Minolta-RAW filer (billedfiler med efternavnet .mrw) i den valgte mappe, er deres filnavn angivet med **rødt** for at fortælle, at der ikke er udført RAW filbehandling (se side 23).
- * Hvis du klikker på et thumbnail for en Minolta-RAW fil og derefter klikker på "RAW File Process" knappen, fremkommer "**Open the Minolta-RAW File**" vinduet, så du kan justere mætning, kontrast eller skarphed. **Se side 24 i denne vejledning for detaljer.**
- * Thumbnails for animationsfiler (filer med efternavnet .avi) bliver ikke vist.
- * Se DiMAGE 7/DiMAGE 5 betjeningsvejledningen om "**Minolta-RAW filer**".

Visning af et bestemt billede i en mappe som thumbnail: (fortsat fra side 18, punkt 2)



Klik her for at udføre farvetilpasning, og vælg farverummet for outputtet i rullelisten (eller angiv monitorens ICC profil).

Se side 34 for detaljer om farvetilpasning.

3. Klik på knappen "Load an Image" i hovedvinduet.

Operativsystemets standarddialogboks for valg af mappe fremkommer. (Figuren til venstre gælder for Windows®.)

4. Vælg den billedfil, du vil se, og klik på "Open".

Med Windows® følges "Removeable Disk", "Dcim (mappen)" i rullelisten under valgboxen "Look in:", indtil mappen "**100mlt03**" (for DiMAGE 7) fremkommer i boksen ("**100mlt04**" for DiMAGE 5).

Med Macintosh følges "Untitled (removable media)", "Dcim (mappen)" i pop-up menuen i toppen af dialogboksen, indtil mappen "**100mlt03**" fremkommer i boksen ("**100mlt04**" for DiMAGE 5).

BRUG AF SOFTWARET - THUMBNAILS

- * Hvis du vælger Minolta-RAW filer (billedfiler med efternavnet .mrw), er thumbnails filnavne angivet med **rødt** for at fortælle, at der ikke er udført RAW filbehandling (se side 23).
- * Hvis du klikker på et thumbnail for en Minolta-RAW fil og derefter klikker på "RAW File Process" knappen, fremkommer "**Open the Minolta-RAW File**" vinduet, så du kan justere mætning, kontrast eller skarphed. **Se side 24 i denne vejledning for detaljer.**
- * Thumbnails for animationsfiler (filer med efternavnet .avi) bliver ikke vist.
- * Se DiMAGE 7/DiMAGE 5 betjeningsvejledningen om "**Minolta-RAW filer**".

Hvis du vælger en billedfil, der er kopieret over på computerens harddisk, i modsætning til en fil på et CF-kort, kan du kun læse og vise thumbnails for følgende typer billedfiler:

- ① Billedfiler optaget med DiMAGE 7/DiMAGE 5/DiMAGE S304 (bortset fra animationer).
- ② Minolta-RAW filer gemt med dette software.
- ③ JPEG og TIFF filer gemt med dette software.

Hvis JPEG eller TIFF billeder er retoucheret og overskrevet med billedbehandlingsprogrammer som ikke understøtter Exif filer så som Adobe® Photoshop® kan de ikke læses eller vises i DiMAGE Image Viewer Utility. (fejlmeldelsen "file not supported" vises).

Sådan åbnes billeder i Minolta RAW-formatet (RAW filbehandling):

Når der vises thumbnails for Minolta-RAW filer, angiver røde thumbnails-filnavne, at der endnu ikke er udført "RAW filbehandling". Minolta-RAW filer, hvor "RAW filbehandling" endnu ikke er udført, er filer i et specielt billedformat, hvor du ikke kan udføre følgende funktioner med dette software:

- Du kan ikke benytte "Save" eller "Save As" (se side 28), efter du har ændret en korrektion, som hvidbalance/mætning/kontrast/skarphed, der er indstillet af digital-kameraet under optagelse.
- Du kan heller ikke rotere eller spejlvende billeder (se side 30) eller ændre billedernes størrelse (se side 31).
- Du kan ikke gemme disse billeder i TIFF eller JPEG formatet (se side 38 – 44).
- Du kan ikke udføre de forskellige korrektioner, der findes i fanen "Farvekorrektion" (se side 46 – 69) eller korrigere skarpheden (se side 70).

Du kan udføre ovenstående funktioner, efter du har udført "RAW filbehandling" på disse billeder. Når der er udført "RAW filbehandling" på disse billeder, bliver thumbnail-filnavnet vist i sort, for at fortælle, at "RAW filbehandling" er udført.

* Hvis du vil udføre professionel billedbehandling, som at behandle Minolta-RAW filer direkte, behøver du ikke altid at udføre "RAW filbehandling".

"Minolta-RAW filer" er billedfiler i et format for mere professionel billedbehandling end TIFF eller JPEG som DiMAGE 7/DiMAGE 5 understøtter.

Derfor ses korrektioner som hvidbalance, mætning, kontrast eller skarphed ikke på billederne, når de er indstillet med digitalkameraet under optagelse. De optages blot som informationer i fil-hovedet.

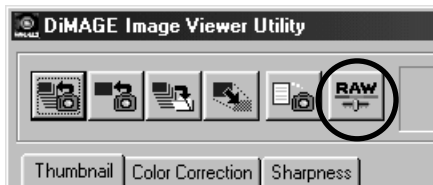
Du kan modificere fil-hovedets informationer i "Minolta-RAW" filer ved at benytte dette software til at vise thumbnails, gemme filer eller gemme dem med forskellige navne.

BRUG AF SOFTWARET - THUMBNAILS

1. Klik på det thumbnail for den Minolta-RAW fil, du vil udføre RAW filbehandling på.

Hvis du vil vælge mere end et thumbnail af Minolta-RAW filer: Tryk og hold Ctrl tasten nede (Command tasten på Macintosh), og klik på disse billeder.

Hvis du vil fortryde et valg, når der er valgt mere end et thumbnail: Tryk og hold Ctrl tasten nede (Command tasten på Macintosh), og klik på det valgte thumbnail igen. Hvis du blot klikker på et af de valgte thumbnails igen, fortrydes alle de valgte thumbnails.



2. Klik på "RAW filbehandling" knappen i hovedvinduet.

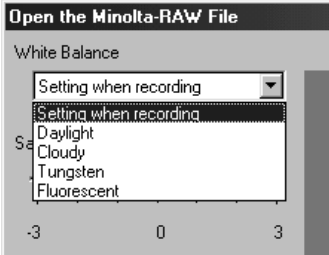
Vinduet "Open the Minolta-RAW File" fremkommer (nederste venstre figur). Når du har valgt mere end et thumbnail af Minolta-RAW filer, bliver dette vindue vist et ad gangen for hvert af de valgte thumbnails.

Hvis du i trin 2 ovenfor klikker på "RAW filbehandling" knappen og samtidig holder Ctrl tasten nede (Command (@) tasten på Macintosh), bliver filerne behandlet efter de indstillinger af hvidbalance/mætning/kontrast/skarphed, der er valgt under optagelse, uden at vinduet "Open the Minolta-RAW File" bliver vist.

I vinduet "Open the Minolta-RAW File" kan du korrigere Minolta-RAW filer for deres indstillinger af hvidbalance/mætning/kontrast/skarphed.

Hvis du vil udføre RAW filbehandling og benytte de indstillinger af hvidbalance/kontrast/skarphed, kameraet har indstillet under optagelse: Spring trin 3 og 4 over, og gå til trin 5.

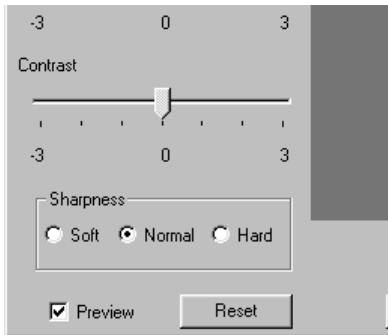
3. Vælg den type hvidbalance fra menuen for indstilling af hvidbalance, der skal benyttes.



Hvis du vælger "**Setting when recording**", benyttes kameraets indstilling af hvidbalancen (inklusive "AUTO" og "CUSTOM"). Du kan bevidst ændre indstillingen ved at vælge en anden hvidbalance end den, der er indstillet under optagelsen.

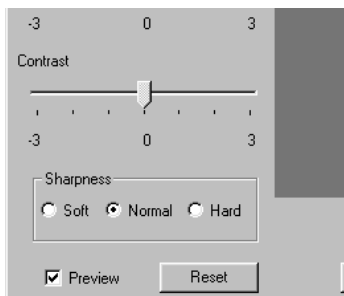
Hvis du afkrydser "**Preview**" afkrydsningsfeltet i nederste venstre hjørne af vinduet, kan du se ændringerne i et preview af billedet øjeblikkeligt, så du kan kontrollere det færdige billede

4. Justér om nødvendigt farvemætning og kontrast med skyderne, og vælg herefter niveauet for skarpheden.



Skydekontakternes standard indstilling er den samme som det mætning/kontrast niveau, der er indstillet af digital-kameraet under optagelsen. Valgknappen for skarphed er også indstillet til samme indstilling (*) som under optagelsen. Hvis du ikke har ændret på nogle af indstillingerne, bliver indstillingerne under optagelsen benyttet på billedet. Du kan ændre indstillingerne bevidst ved at benytte disse skydekontakter eller valgknapper.

BRUG AF SOFTWARET - THUMBNAILS



3. Klik på "OK".



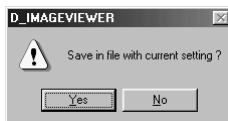
Hvis du klikker på "Reset", kan du nulstille alle ændringer, du har udført i denne dialogboks.

Hvis du har afkrydset "Color Matching ON" afkrydsningsfeltet, da du åbnede mappen/filen, er skyderne for farvemætning og kontrast inaktive.

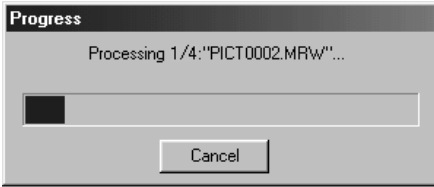
Hvis du har benyttet mulighederne "Portræt" eller "Nat-portræt" i afsnittet om digital motivprogram, er knapperne for skarphed inaktive.

Billedfilerne behandles i henhold til indstillingerne i vinduet "Open the Minolta-RAW File", og thumbnails for Minolta-RAW filerne opdateres (thumbnail-filnavnene vil blive vist i sort). Når processen er afsluttet, lukkes vinduet "Open the Minolta-RAW File" automatisk.

Hvis du ændrede farvemætningen, kontrasten eller skarpheden i trin 3 og 4 på forrige side, fremkommer følgende meddelelse, når du klikker på "OK":



Hvis du klikker på "Yes", bliver informationen i filhovedet på den Minolta-RAW fil du ser, erstattet, og dens thumbnail bliver opdateret og vist.



Dialogboksen, der er vist til venstre, fremkommer under RAW filbehandlingen (dialogboksen til venstre viser et eksempel med behandling af 4 Minolta-RAW filer).

Hvis du klikker på "Cancel", bliver alle RAW filbehandlinger fra dette tidspunkt standset, vinduet "Open the Minolta-RAW File" bliver lukket, og hovedvinduet fremkommer.

Hvis du klikker på "**Cancel**" i "Open the Minolta-RAW File" vinduet, bliver alle "RAW filbehandlinger" standset på dette tidspunkt, vinduet "Open the Minolta-RAW File" bliver lukket, og hovedvinduet fremkommer. Hvis du har valgt mere end en Minolta-RAW fil, bliver alle "RAW filbehandlinger" standset, når du klikker på "**Cancel**" første gang.

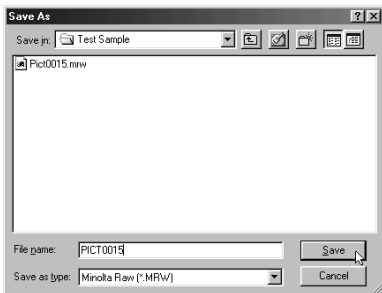
Hvis du klikker på "**Save**" i "Open the Minolta-RAW File" vinduet, kan du gemme Minolta-RAW filer, hvor informationerne i filhovedet er fornyet, med navne og i mapper efter dit eget valg i henhold til indstillingerne i vinduet "Open the Minolta-RAW File". Se næste side for detaljer.

Følgende mulighed er tilgængelig i mere professionelle "Image processere".

- * Hvis du klikker på "OK" mens du holder "Ctrl" tasten nede i Windows® eller "Command" tasten i Macintosh, skarheds indstillingen i "Open the Minolta-RAW File" vindue blive ugyldig, og billeder uden skarpedheds korrektioner bliver vist med et lille billede.
- * Hvis du klikker på "OK" mens du holder "Ctrl" og "Shift" tasten nede i Windows® eller "Command" og "Shift" tasten i Macintosh samtidig, bliver billeder uden skarpheds korrektion og med den linære γ - værdi (Gamma) vist med et lille billede ($\gamma = 1$). Kontrast justeringen bliver også ugyldig på det tidspunkt, selvom man har kontrolleret indstillingen "Color Matching ON" bliver indstillingerne ugyldige.

BRUG AF SOFTWARET - THUMBNAILS

Sådan gemmes billeder i Minolta RAW-formatet:



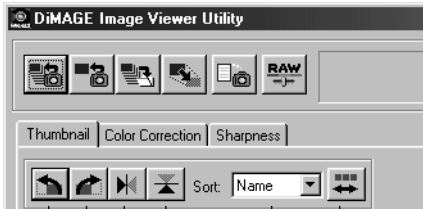
Hvis du klikker på **"Save"** i stedet for **"OK"** i vinduet **"Open the Minolta-RAW File"**, fremkommer operativsystemets standarddialogboks for gem fil. (Figuren til venstre for Windows®.)

Hvis du vælger mappen, hvor filen skal gemmes, angiver filnavnet, og klikker på **"Save"** i dialogboksen, bliver Minolta-RAW filen med fornyet information i filhovedet gemt med de indstillinger, der er angivet i vinduet **"Open the Minolta-RAW File"** og med den filtype og placering, der er angivet.

- * Hvis du gemmer billedet under et andet navn, end det er åbnet under, bliver der automatisk oprettet en thumbnail-fil (med **.thm** efternavnet) med samme filnavn.
- * Hvis du gemmer billedet med samme navn og i samme mappe, som den blev åbnet under, bliver filhovedet opdateret og gemt.
- * Hvis der allerede eksisterer en TIFF fil med samme navn i den mappe, filen skal gemmes i, fremkommer en advarsel **"Tiff files and Minolta-RAW Files cannot be saved with the same name"**. Du skal enten skifte mappe eller gemme filen under et andet navn.

BRUG AF SOFTWARET - THUMBNAILS

Sådan roteres, spejlvendes og sorteres thumbnails:



Knap for ændring sorteringsrækkefølgen

Listeboks for sorteringsspecifikationer

Knap for lodret spejlvending

Knap for vandret spejlvending

Knap for rotation med uret

Knap for rotation mod uret

[Rotere] Vælg en thumbnail, og klik enten på knappen for "rotation med uret" eller "rotation mod uret".

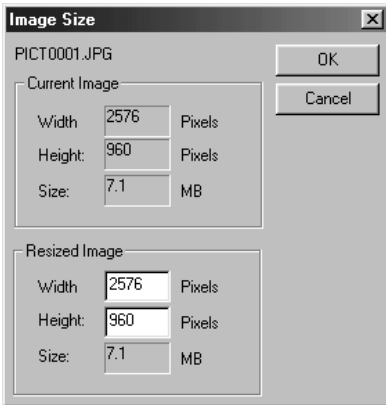
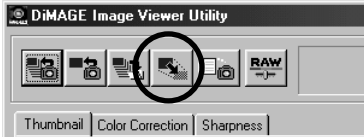
Hvis du klikker en gang på knappen for rotation med uret, bliver thumbnail'en roteret 90° med uret. Hvis du klikker på knappen for rotation mod uret, bliver thumbnail'en roteret 90° mod uret.

[Spejlvende] Vælg en thumbnail, og klik enten på knappen for "lodret spejlvending" eller "vandret spejlvending".

Hvis du klikker på knappen for lodret spejlvending, bliver thumbnail'en spejlvendt lodret. Hvis du klikker på knappen for vandret spejlvending, bliver thumbnail'en spejlvendt vandret.

[Sortere] Klik på listeboksen "Sorteringsspecifikationer", og vælg enten "Name" or "Date" or "Extension". Sorteringsrækkefølgen skifter mellem stigende og faldende, hver gang du trykker på knappen for sorteringsrækkefølge.

Sådan ændres billedstørrelsen:

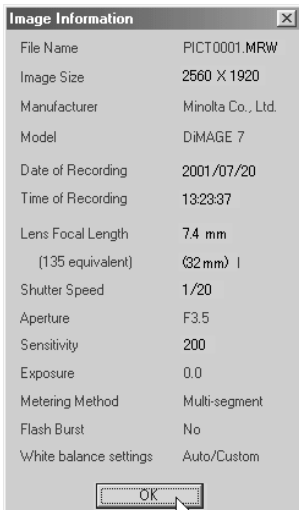
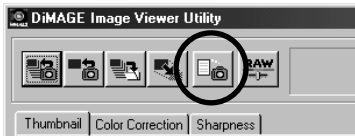


1. Vælg den thumbnail, du vil ændre størrelsen på, og klik på knappen "Image Size" i hovedvinduet.
Vinduet "Image Size" fremkommer.
2. Angiv enten den nye bredde eller højde i pixels for det ændrede billede.
Hvis du ændrer enten højden eller bredden, vil den anden værdi ændres automatisk for at bevare bredde/højde forholdet for billedet.
Når du ændrer størrelsen, kan du kun formindske billedet. Du kan ikke forstørre billedet.
3. Klik på "OK".

Billedet får den nye størrelse, når du gemmer det (se side 36).

BRUG AF SOFTWARET - THUMBNAILS

Sådan vises billedinformation (optagelse):



1. Vælg den thumbnail, du vil se billedinformationerne for, og klik på knappen "Image Information" i hovedvinduet.

Vinduet "Image Information" fremkommer (nederste venstre figur). Hvis du har valgt mere end et thumbnail, fremkommer dette vinduet lige så mange gange, som det antal thumbnails, du har valgt. Se side 41 for hvordan du vælger mere end et thumbnail.

Klik på "OK" (@ i venstre hjørne af titelvinduet på Macintosh) for at lukke vinduet "Image Information"..

Sådan slettes thumbnails:



1. Vælg den thumbnail, du vil slette i thumbnail-området i hovedvinduet.
2. Tryk på "Delete" tasten på tastaturet.
Den valgte thumbnail bliver slettet.
Dette sletter udelukkende den valgte thumbnail fra thumbnail-området i hovedvinduet og har ingen indflydelse på den aktuelle billedfil. (Billedfilen eksisterer uændret.)

BRUG AF SOFTWARET - FARVETILPASNING

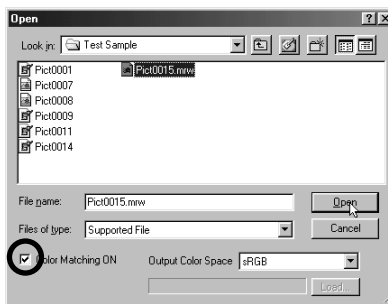
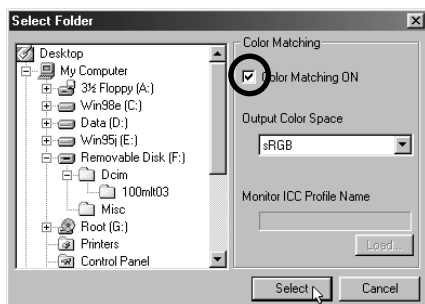
Farvetilpasningsfunktionen i dette software har til opgave at reproducere et motivs farver på din monitor eller i et bestemt farvesystem.

Hvis du ønsker at reproducere et billede så præcist som muligt til de originale farver, skal du vælge muligheden "Color Matching ON".

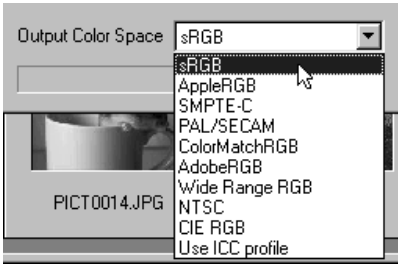
* Hvis du har valgt "Color Matching ON", vil softwaret reproducere billedet så tæt som muligt på motivets originale farver. Billedet bliver reproduceret i andre farver, end de der ses i den elektroniske søger eller på LCD monitoren under optagelse.

* Hvis du korrigerer billeder under optagelsen med digitalkameraets funktioner som f.eks. den digitale effektkontrol, bliver disse korrektioner udført i billederne (bortset fra Minolta-RAW billeder). Derfor bør du ikke benytte digitalkameraets korrektionsfunktioner, hvis du ønsker at reproducere billedet så præcist som muligt i forhold til motivets originale farver.

1. Klik på "Load All Images" eller "Load an Image" knappen, og afkryds herefter boksen "Color Matching ON" i "Select Folder" vinduet eller i operativ-systemets standard dialogboks for åbning af en billedfil.



2. Vælg det ønskede farvesystem fra rullelisten "Output Color Space".



Hvis du ønsker at reproducere billedet på din monitor så præcist som muligt til de originale farver, skal du vælge "Use ICC profile" i rullelisten "Output Color Space" og derefter vælge den korrekte ICC profil for din monitor.

- * ICC profiler er de filer, der angiver din monitors karakteristikker for farvereproduktion, og de fås hos din monitorforhandler.
- * Se din monitors betjeningsvejledning om hvordan ICC profilen installeres.
- * Du kan oprette farvemonitor ICC profiler med software, der fås på markedet. Du kan også oprette dem med "Monitor Adjustment Assistant" som medfølger Macintosh eller med "Adobe Gamma", der er inkluderet i Adobe PhotoShop (version 5.0 eller nyere) for Windows®. Du kan måske også downloade dem fra monitorfabrikantens hjemmeside.

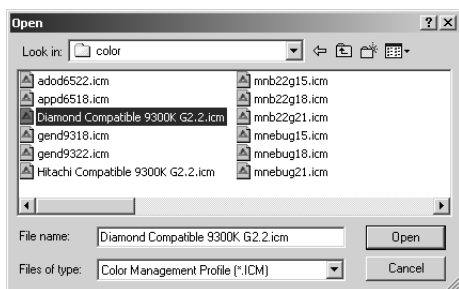
Følg proceduren nedenfor, hvis du benytter Windows®.

1. Vælg "Use ICC profile" fra rullelisten "Output Color Space".

BRUG AF SOFTWARET - FARVETILPASNING

2. Klik på "Load..."

Windows® standard dialogboks for at åbne en fil fremkommer.



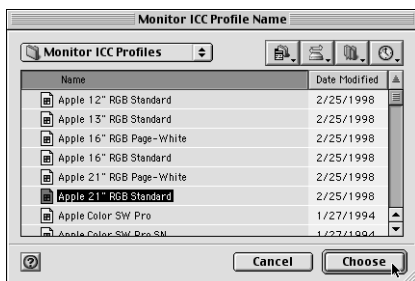
3. Vælg din monitors ICC profil, og klik på "Open".

ICC profilerne gemmes normalt i følgende mapper (hvis dit system starter fra harddisk C):

- Windows®95/98/98SE/Me
C:\Windows\System\Color
- Windows®NT4.0
C:\WINNT\system32\Color
- Windows®2000
C:\WINNT\system32\spool\drivers\color

Følg proceduren nedenfor, hvis du benytter Macintosh.

1. Vælg "Use ICC profile" fra pop-up menuen "Output Color Space".



2. Klik på "Choose" i dialogboksen for valg af mappe eller "Open" i dialogboksen for valg af fil.

Dialogboksen for valg af mappe eller fil bliver lukket automatisk, hvorefter Mac OS standard dialogboksen for at åbne en fil fremkommer (figuren til venstre).

3. Vælg din monitors ICC profil, og klik derefter på "Choose".

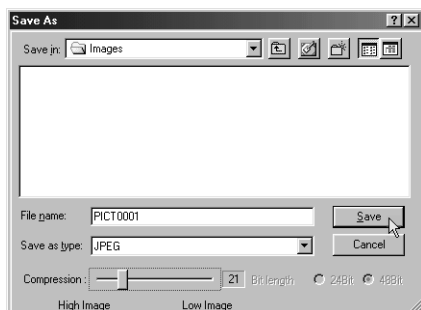
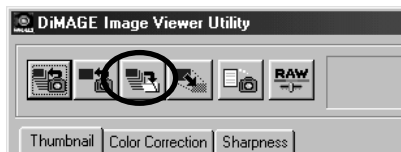
Hvis du gemmer billeder (thumbnails), der vises med funktionen "Color Matching ON" som aktiv, tilføjes ICC profilen (som tilføjet information) for det farvesystem, der er valgt i farvetilpasningsfunktionen, til de filer, der gemmes som TIFF/JPEG filer. Hvis du åbner disse billedfiler med software med farvetilpasningsfunktion (f.eks. Adobe Photoshop version 5.0 eller nyere), læses informationen om farveprofilen, og de korrekte farveinformationer overføres til softwaret. Se software-manualerne for detaljer.

BRUG AF SOFTWARET - AT GEMME BILLEDER

Det følgende afsnit beskriver, hvordan thumbnail-billeder gemmes som billedfiler det ønskede sted.

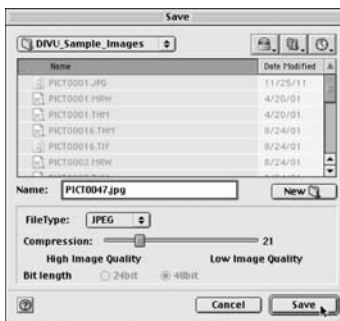
Sådan gemmes en billedfil:

1. Vælg den thumbnail, som du vil gemme.



2. Klik på knappen "Save an Image" i hovedvinduet.

Operativsystemets standarddialogboks for gem fil fremkommer (figuren nederst til venstre er for Windows® og nederst til højre for Macintosh.)



3. Vælg det sted i rullelisten "Save in:" (pop-up menuen i toppen af dialogboksen for Macintosh), hvor billedet skal gemmes, og skriv herefter filnavnet i tekstboksen "File name:" ("Name:" for Macintosh).

Hvis du ikke angiver filtypen her, får den automatisk det korresponderende filtypenavn til den billedtype, du vælger i det efterfølgende trin 4 (.tif for TIFF eller .jpg for JPEG). Derfor kan du ikke med Macintosh benytte filnavne, der er længere end 27 karakterer. Hvis du benytter mere end 27 karakterer, får du en advarsel om, at du ikke kan gemme billedfilen på grund af Mac OS begrænsninger i det antal karakterer, du kan benytte til et filnavn.

Hvis du tilføjer et filtypenavn, der ikke svarer til den valgte billedtype, bliver det korrekte filtypenavn automatisk tilføjet. Hvis du f.eks. skriver "billede_01.jpg" som filnavn til at gemme billedfilen under og vælger at gemme den i TIFF formatet, bliver billedfilen gemt som "billede_01.jpg.tif".

4. Vælg filtypen, billedet skal gemmes under, i rullelisten "Save as type:" ("File Type:" pop-up menuen for Macintosh).

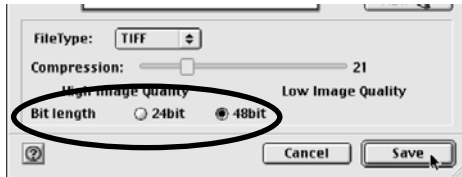
Vælg enten "TIFF" eller "JPEG".

Vælg TIFF formatets bit-længde (antal farver) ved at klikke på enten "24Bit" eller "48Bit" valgknappen. Klik på "48Bit", når du vil gemme 48 bit TIFF billeder (TIFF billeder/RGB 16 bit pr. kanal) eller (behandlede) Minolta-RAW billedfiler i TIFF formatet.

24 bit – RGB 8 bit pr. kanal. Gem som et 24 bit billede.

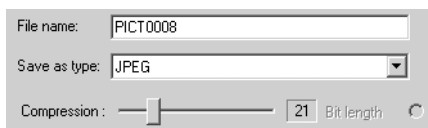
48 bit – RGB 16 bit pr. kanal. Gem som et 48 bit billede.

Et 48 bit billede er et billede med finere toner og højere kvalitet, men dets filstørrelse er større. Noget software understøtter ikke 48 bit billeder.



BRUG AF SOFTWARET - AT GEMME BILLEDER

Hvis du vælger "JPEG" skal du vælge komprimeringsforholdet inden for området 1 ("High Image Quality") til 100 ("Low Image Quality") ved at trække i skyderen med musen..



5. Klik på "Save".

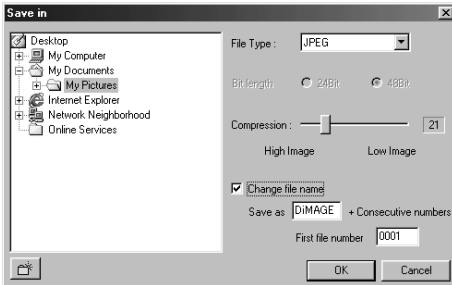
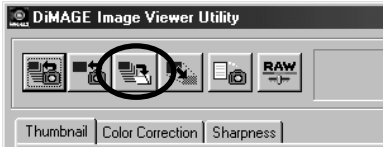
Sådan gemmes flere billedfiler på én gang:

1. Vælg de thumbnails, som du vil gemme.

Hvis du vil vælge mere end 2 thumbnails, klikkes på disse billeder, mens du holder "Ctrl" tasten nede ("Command" tasten på Macintosh).

Hvis du vil vælge mere end 2 thumbnails i rækkefølge, klikkes på det første og det sidste billede, mens du holder "Shift" tasten nede ("shift" tasten på Macintosh).

Hvis du vil fortryde et valg: Klik på billedet mens du trykker og holder Ctrl tasten nede (Command (@) tasten på Macintosh), eller klik blot på et af de valgte billeder.



2. Klik på knappen "Save an Image" i hovedvinduet.

Operativsystemets standarddialogboks for gem fil fremkommer (figuren nederst til venstre er for Windows® og nederst til højre for Macintosh.)



BRUG AF SOFTWARET - AT GEMME BILLEDER

3. Vælg den mappe, hvor billederne skal gemmes.

4. Vælg filtypen, billedet skal gemmes under, i rullelisten "Save as type:" ("File Type:" pop-up menuen for Macintosh).

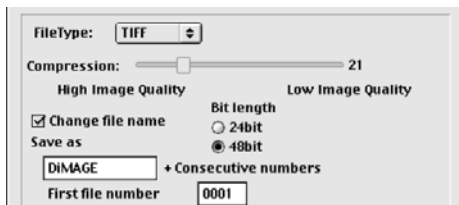
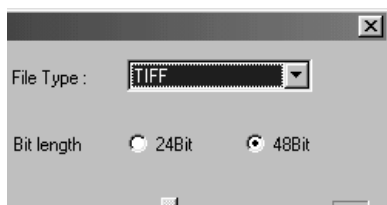
Vælg enten "TIFF" eller "JPEG".

Vælg TIFF formatets bit-længde (antal farver) ved at klikke på enten "24Bit" eller "48Bit" valgknappen. Klik på "48Bit", når du vil gemme 48 bit TIFF billeder (TIFF billeder/RGB 16 bit pr. kanal) eller (behandlede) Minolta-RAW billedfiler i TIFF formatet.

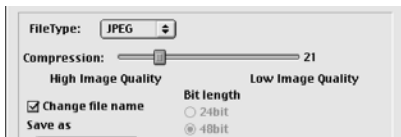
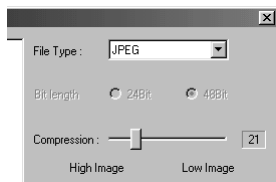
24 bit – RGB 8 bit pr. kanal. Gem som et 24 bit billede.

48 bit – RGB 16 bit pr. kanal. Gem som et 48 bit billede.

Et 48 bit billede er et billede med finere toner og højere kvalitet, men dets filstørrelse er større. Noget software understøtter ikke 48 bit billeder.



Hvis du vælger "JPEG" skal du vælge komprimeringsforholdet inden for området 1 ("High Image Quality") til 100 ("Low Image Quality") ved at trække i skyderen med musen.



Alle de billeder, der er valgt i trin 1 på forrige side bliver gemt som billedfiler med den filtype (og det komprimeringsforhold), der vælges i dette vindue. Du kan ikke angive dem for hvert billede separat.

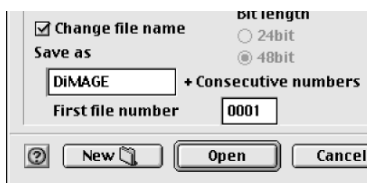
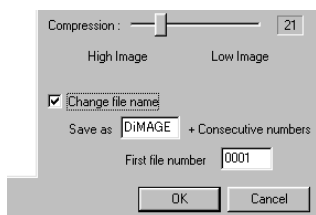
Hvis du gemmer flere billeder på én gang, får filerne de originale navne (uden de originale efternavne) plus det specificerede filtypenavn (.tif for "TIFF" og .jpg for "JPEG"). For Macintosh filer uden efternavne, bliver disse efternavne tilføjet til slutningen af de originale navne.

Derfor fremkommer advarslen "Selecting a few files with the same name", hvis du prøver at gemme flere filer på samme tid med same navn, bortset fra filtype. I dette tilfælde bliver afkrydsningsfeltet " **Change filename**" vist markeret, efter du har lukket vinduet med advarslen ved at klikke på "OK" (du kan ikke fjerne markeringen i dette tilfælde). Herefter kan du gemme flere filer med samme navn, bortset fra filtypen, ved at angive et fornavn og det første fortløbende nummer, der skal benyttes til disse filnavne.

5. Du kan benytte Gem som med forskellige filnavne ved at markere "Change file name" afkrydsningsfeltet og angive et fornavn og det første fortløbende nummer, der skal benyttes til disse filnavne i henholdsvis "Save as" og "First file number" boksene.

Fornavnet må højst indeholde 10 karakterer.

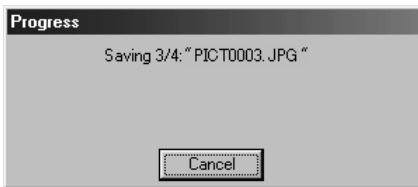
Det fortløbende nummer skal være indenfor 5 cifre.



Hvis du f.eks. gemmer 10 billedfiler på en gang i JPEG formatet, som vist på ovenstående figur, vil de blive gemt som "DiIMAGE0001.jpg", "DiIMAGE0002.jpg", "DiIMAGE0003.jpg",..... og "DiIMAGE0010.jpg".

BRUG AF SOFTWARET - AT GEMME BILLEDER

6. Klik på "OK" (klik på "Choose" for Macintosh).

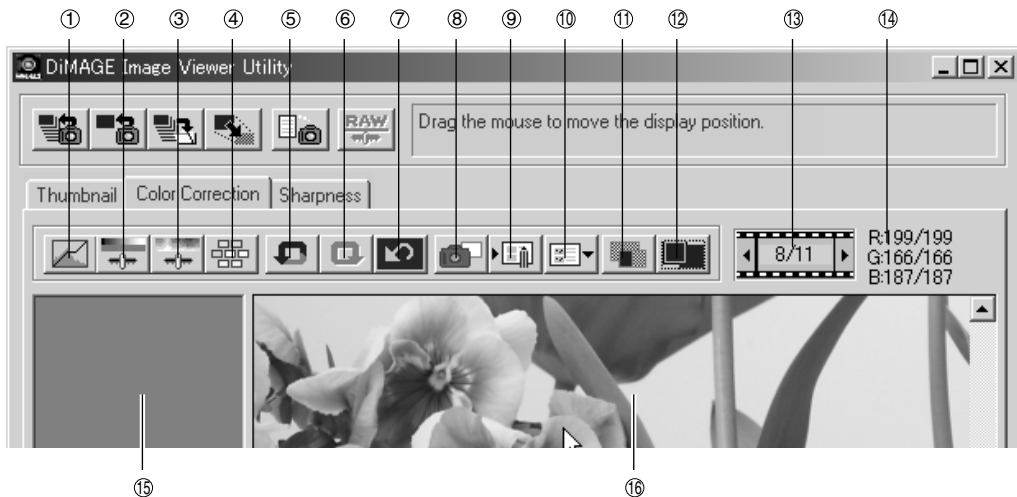


Processen med at gemme billeder er startet. Dialogboksen, der er vist til venstre, fremkommer, når billeder gemmes (dialogboksen til venstre viser et eksempel, hvor 4 billeder bliver gemmet på samme tid).

Hvis du klikker på "Cancel", bliver gem-proceduren afbrudt på dette tidspunkt. Hvis du klikker på "Cancel", når "Saving 3/4 PICT0003.JPG" vises i dialogboksen i eksemplet til venstre, vil det 3. og 4. billede ikke blive gemt.

FARVEKORREKTION

Hvis du klikker på fanen "Color Correction", fremkommer det følgende "Color Correction" vindue. Du kan udføre forskellige korrektioner ved hjælp af tonekurver og histogrammer, eller korrigerer lysstyrke, farvebalance, farvemætning, lysshed, osv.

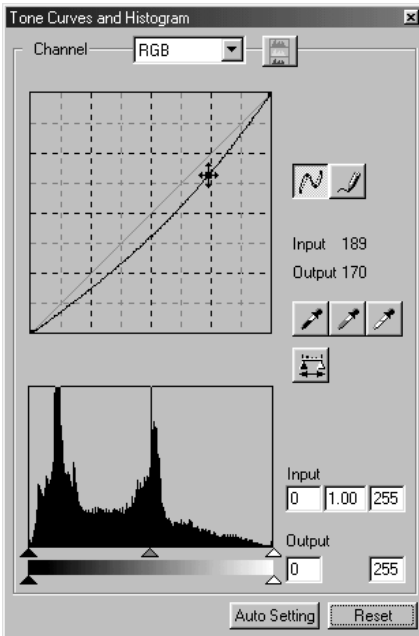


- | | | | |
|---|---|---|------------------------------------|
| ① | Korrektion med tonekurve/histogrammer | ⑧ | Snapshot |
| ② | Korrektion af lysstyrke, kontrast og farvebalance | ⑨ | Gem et farvekorrektions-job |
| ③ | Korrektion af kulør, farvemætning og lysshed | ⑩ | Vælg et farvekorrektions job |
| ④ | Korrektion med Variation | ⑪ | Sammenligning før/efter korrektion |
| ⑤ | Fortryd tidligere handling | ⑫ | Vis hele billedet |
| ⑥ | Genskab fortrudt handling | ⑬ | Nummer for thumbnail |
| ⑦ | Annullering af alle farvekorrektioner | ⑭ | RGB værdier |
| | | ⑮ | Område for snapshot |
| | | ⑯ | Område for korrigeret billede |

Korrektioner ved hjælp af tonekurver:

1. Klik på knappen for korrektion med tonekurver/histogram.

Vinduet "Tone Curves and Histogram" (figuren nedenfor) fremkommer.



2. Vælg kanalen for den ønskede tonekurven i "Channel" rullelisten.

Hvis du vælger "RGB" kanalen, bliver hver farve korrigeret med samme forhold. Hvis du vælger "R", "G" eller "B", kan du korrigere hver farve separat.

Du kan også vælge kanalerne med følgende genveje på tastaturet:

"Ctrl" ("Command" for Macintosh) tasten + 0 (zero) → RGB

"Ctrl" ("Command" for Macintosh) tasten + 1 → R

"Ctrl" ("Command" for Macintosh) tasten + 2 → G

"Ctrl" ("Command" for Macintosh) tasten + 3 → B

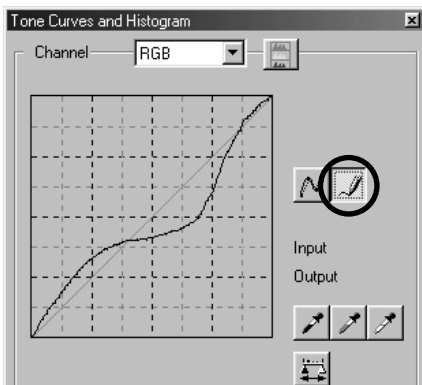
3. Flyt musemarkøren over tonekurven, og træk den i den retning, hvor du vil lave korrektionen.

Resultatet af korrektionen af tonekurven ses i previewet af det korrigerede billede.

FARVEKORREKTION

Sådan tegnes en tonekurve på fri hånd:

1. Klik på knappen for korrektion med tonekurver/histogram.
2. Vælg kanalen for den ønskede tonekurve i "Channel" rullelisten.

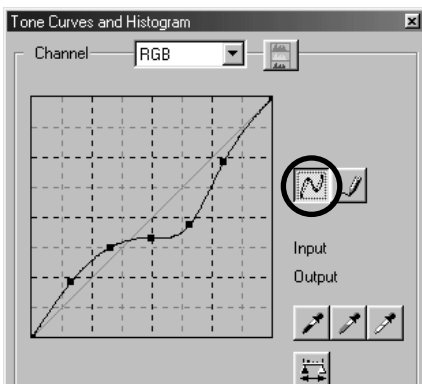


3. Klik på knappen for tegn tonekurve, og flyt derefter musemarkøren over tonekurven.

Musemarkøren ændres til en blyant.

4. Træk musen for at tegne tonekurven.

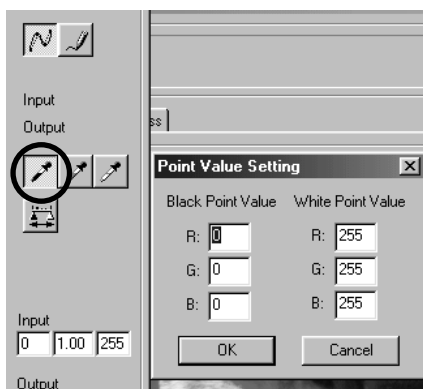
Resultatet af korrektionen af tonekurven ses i previewet af det korrigerede billede.



Hvis den tegnede tonekurve er diskontinuert, klikkes på knappen "Udglat tonekurver" for at udglatte den.

Korrektion ved hjælp af "Black Point" knappen:

Du kan korrigerer billeder ved at specificere skyggepunktet (et punkt, der skal gengives sort) på previewet af billedet i området for det korrigerede billede.



1. Dobbelt-klik på "Black point" knappen.

Vinduet "Point Value Setting" (figuren til venstre) fremkommer.

Startværdierne for sort-punktet er alle sat til nul for "R", "G" og "B" (dyb-sort).

2. Angiv værdierne for det korrigerede sort-punkt i felterne "Black Point Value", og klik derefter på "OK".

3. Klik på "Black Point"-knappen.

Musemarkøren ændres til en pipette.

4. Klik på skyggepunktet (det punkt, der skal gengives sort) på previewet af billedet i området for det korrigerede billede.

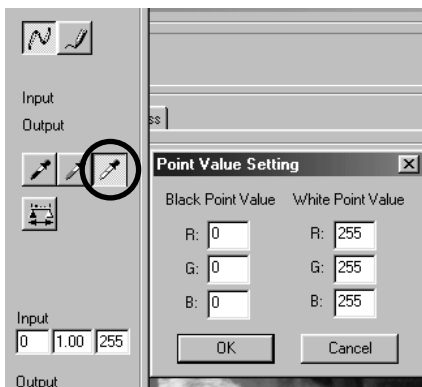
Billedet korrigeres, således det punkt, der klikkes på, bliver et skyggepunkt. Skyggepunktets farve får de værdier, der er angivet som "Black Point Value" i trin 2.

Resultatet af korrektionen ses på previewet af billedet i området for det korrigerede billede.

FARVEKORREKTION

Korrektion ved hjælp af "White Point" knappen:

Du kan korrigerer billeder ved at specificere hvidpunktet (et punkt, der skal gengives hvidt) på previewet af billedet i området for det korrigerede billede.



1. Dobbelt-klik på "White Point" knappen.

Vinduet "Point Value Setting" (figuren til venstre) fremkommer.

Startværdierne for hvid-punktet er alle sat til 255 for "R", "G" og "B" (helt hvidt).

2. Angiv værdierne for det korrigerede hvidpunkt i felterne "White Point Value", og klik derefter på "OK".

3. Klik på "White Point" knappen.

Musemarkøren ændres til en pipette.

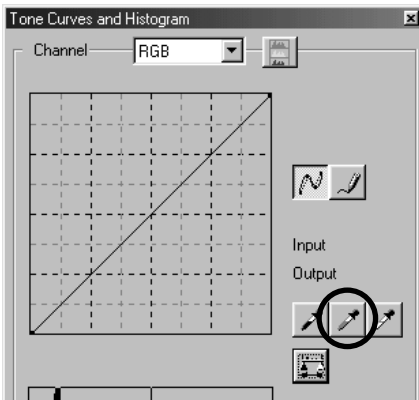
4. Klik på hvidpunktet (det punkt, der skal gengives hvidt) på previewet af billedet i området for det korrigerede billede.

Billedet korrigeres, således det punkt, der klikkes på, bliver et hvidpunkt. Hvidpunktets farve får de værdier, der er angivet som "White Point Value" i trin 2.

Resultatet af korrektionen ses på previewet af billedet i området for det korrigerede billede.

Korrektion ved hjælp af "Gray Point" knappen:

Du kan korrigere billeder ved at specificere gråpunktet (et punkt, der skal gengives monokromt) på previewet af billedet i området for det korrigerede billede.



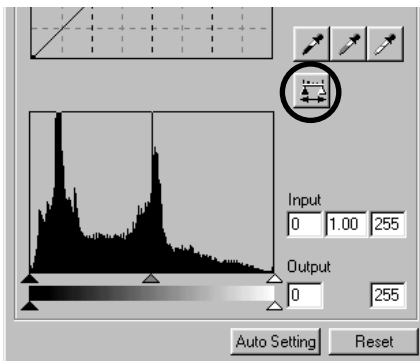
1. Klik på "Gray Point" knappen.

Musemarkøren skifter til en pipette.

2. Klik på det punkt, du ønsker skal gengives monokromt (gråt) på previewet i området for det korrigerede billede.

Billedet korrigeres, så det punkt, der klikkes på, ikke ændrer lysstyrke, men bliver monokromt (gråt) med en velproportioneret farvebalance.

Resultatet af korrektionen ses på previewet af billedet i området for det korrigerede billede.



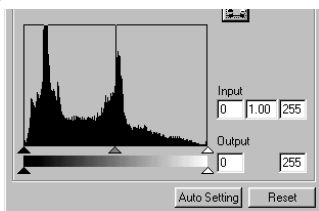
Hvis du klikker og holder museknappen på "Apply" knappen, fremkommer histogrammet efter korrektionen er udført med en af punkt-knapperne.

Når du slipper museknappen, fremkommer histogrammet før korrektionen igen.

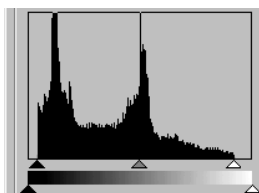
FARVEKORREKTION

Korrektion ved hjælp af histogrammet - Auto-indstilling:

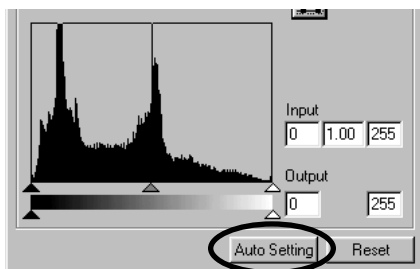
Du kan korrigerer billeder ved at angive områderne for "input niveauet" og "output niveauet" i histogrammet i området for det korrigerede billede, hvor fordelingen af farveniveauerne for det viste billede ses. Farveniveauet er opdelt i 256 værdier fra 0 til 255.



Du kan finde skyderen til indstilling af "input niveauet" under histogrammet og skyderen til indstilling af "output niveauet" under skyderen til indstilling af "input niveauet". Skyderen til indstilling af "input niveauet" har tre slags kontroller (▲ eller △ knapper), kontrol for "øverste niveau" (højre), kontrol for "gamma indstilling" (midt) og kontrol for "nederste niveau" (venstre). Skyderen til indstilling af "output niveauet" har to slags kontroller (▲ eller △ knap), kontrol for "øverste niveau" (højre) og kontrol for "nederste niveau" (venstre). Du kan korrigerer billeder ved at trække i hver kontrol med musen eller ved at angive talværdierne direkte i hver boks for "Input" og "Output" felterne.



Hvis du f.eks. fjerner de dybt-sorter og helt hvide områder, hvor der ikke er billedelementer, ved at skubbe kontrollen for "øverste niveau" lidt mod venstre og kontrollen for "nederste niveau" lidt mod højre, som vist i figuren til venstre, kan du lave et billede med korrekte farver ud fra de farveniveauer, billedet primært har.

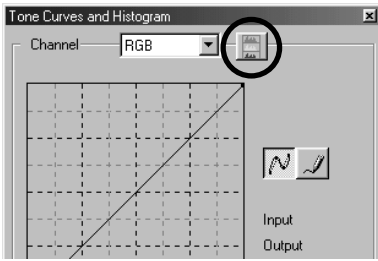


Klik på "Auto Setting".

Dette fjerner automatisk dele uden information (billedelementer) fra histogrammet og korrigerer billedet, så hvert farveniveau fra 0 til 255 benyttes.

Resultatet af korrektionen ses på previewet af billedet i området for det korrigerede billede.

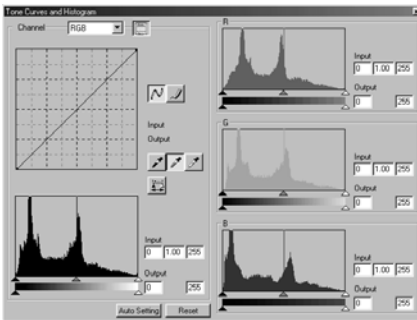
Korrektion ved hjælp af histogrammet - Korrektion af RGB-kanaler:



1. Klik på "RGB Histograms" knappen.

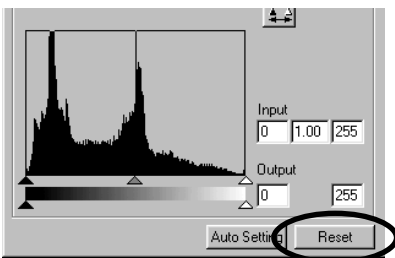
Vinduet "Tone Curves and Histogram" udvides mod højre og hvert histogram for "R", "G" og "B" kanalerne (figuren til venstre) fremkommer.

Du kan lukke histogrammerne for de individuelle kanaler ved at klikke på "RGB Histograms" knappen igen.



- Træk i kontrollerne med musen for "øverste niveau" (\triangle i højre side) og for "nederste niveau" (\blacktriangle i venstre side) på skyderne for "indgangsniveauerne" for hver kanal, eller skriv værdierne direkte i hver boks for "input niveauet" og "output niveauet".

Resultatet af korrektionen ses på previewet af billedet i området for det korrigerede billede.



Du kan fortryde alle de korrektioner, der udføres i vinduet "Tone Curves and Histogram" ved at klikke på "Reset".

Previewet af billedet i området for det korrigerede billede vender tilbage til det oprindelige, hvor der ikke er udført nogle korrektioner.

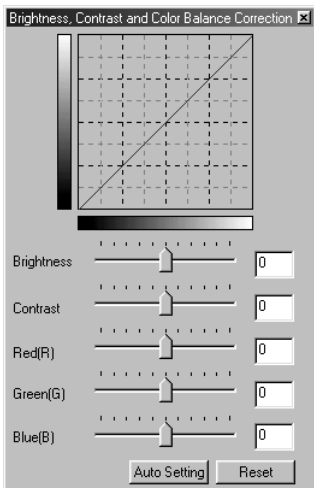
FARVEKORREKTION

Korrektion af lysstyrke, kontrast og farvebalance:



1. Klik på knappen for lysstyrke, kontrast og farvebalance.

Vinduet "Brightness, Contrast and Color Balance" fremkommer (figuren til venstre).



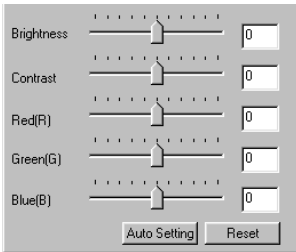
2. Træk i kontrollen på hver skyder med musen, eller angiv en værdi i hver boks.

For hver kontrol gælder, at jo mere du flytter kontrollen til højre fra centrum (jo større positiv værdi, du angiver i tekstboksen) des større er effekten af korrektionen.

Tilsvarende, jo mere du flytter kontrollen til venstre fra centrum (jo større negativ værdi, du angiver i tekstboksen) des større er effekten af den modsatte korrektion. F. eks. jo mere du flytter kontrollen for "Brightness" til venstre fra centrum, des mørkere bliver hele billedet. Eller jo mere du flytter kontrollen "Green(G)" til venstre, des mindre grøn bliver de grønne dele af billedet, og hele billedet bliver violet.

Du kan angive værdier fra -100 til +100.

Resultatet af korrektionen ses på previewet af billedet i området for det korrigerede billede.



Hvis du klikker på "**Auto Setting**", bliver "Brightness" og "Contrast" automatisk justeret på basis af informationerne om lyshed, således RGB farvebalancen fastholdes.

Du kan fortryde alle de korrektioner, der udføres i vinduet "Brightness, Contrast and Color Balance Correction" ved at klikke på "**Reset**".

Previewet af billedet i området for det korrigerede billede vender tilbage til det oprindelige, hvor der ikke er udført nogle korrektioner.

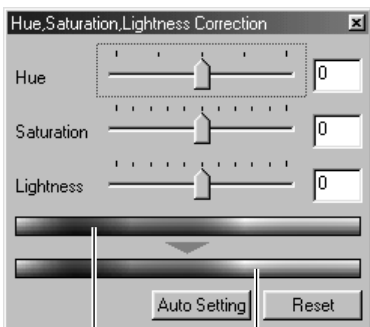
FARVEKORREKTION

Korrektion af kulør, farvemætning og lyshed:



1. Klik på knappen for kulør, farvemætning og lyshed.

Vinduet "Hue, Saturation, Lightness Correction" fremkommer (figuren til venstre).



"Justeret farve før korrektioner" (Hue)

"Justeret farve efter korrektioner" (Hue)

2. Træk i kontrollen på hver skyder med musen, eller angiv en værdi i hver boks.

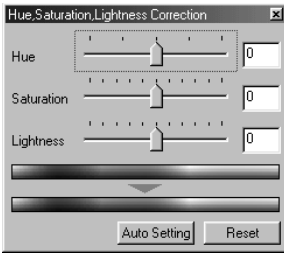
Hvis du flytter kontrollen "Hue", vil den farve, der vises i feltet "Justeret farve før korrektioner" i rød, grøn og blå, ændres til den farve, der vises i feltet "Justeret farve efter korrektioner".

Jo mere du flytter kontrollen "Saturation" til højre fra centrum (jo større positiv værdi, du angiver i tekstboksen), des kraftigere bliver farverne i billedet. Jo mere du flytter den til venstre fra centrum (jo større negativ værdi, du angiver i tekstboksen) des svagere bliver farverne i billedet, og skærmeffekten stiger.

Hvis du flytter kontrollen "Lightness", bliver hele billedets lyshed justeret.

Du kan angive værdier fra -180 til +180 for "Hue" og fra -100 til +100 for "Saturation" og "Lightness".

Resultatet af korrektionen ses på previewet af billedet i området for det korrigerede billede.



Hvis du klikker på "**Auto Setting**", bliver farvemætningen, "Saturation", automatisk justeret efter fremtrædende dele af billedet, mens kuløren, "Hue", og lysheden, "Lightness", forbliver som de er.

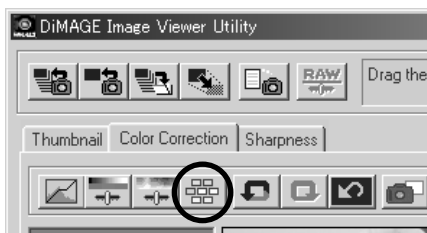
Du kan fortryde alle de korrektioner, der udføres i vinduet "Hue, Saturation, Lightness Correction" ved at klikke på "**Reset**".

Previewet af billedet i området for det korrigerede billede vender tilbage til det oprindelige, hvor der ikke er udført nogle korrektioner.

FARVEKORREKTION

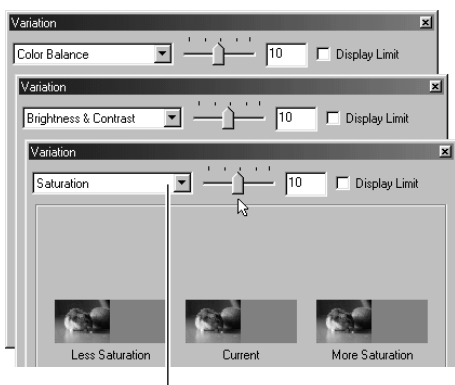
Korrektion med Variation:

Du kan foretage korrektioner af farvebalance, lysstyrke, kontrast og farvemætning, mens du ser resultatet (dvs. billedet efter korrektioner) på forskellige billeder.



1. Klik på knappen "Korrektion med Variation".

Vinduet "Variation" fremkommer (figuren nederst til venstre).



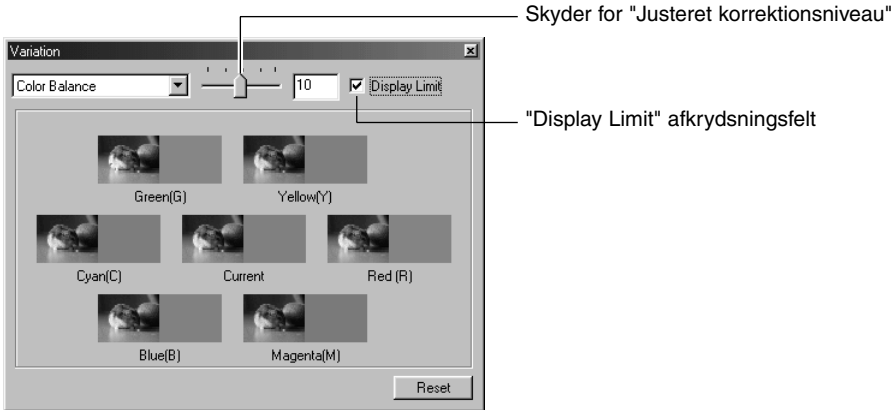
Kombinationsboks "Vælg variationer"

2. Vælg den ønskede korrektion med Variation i rullelisten i kombinationsboksen "Vælg variationer".

Du kan vælge en af tre typer: "Color Balance", "Brightness og Contrast" og "Saturation".

Der fremkommer forskellige billeder, alt efter den valgte mulighed (se side 59 til 61).

Korrektion med Variation - Farvebalance:



Hvis du vælger muligheden farvebalance, "Color Balance", bliver det "aktuelle" billede vist i centrum med 6 andre billeder omkring, der viser korrektioner for "Rød (R)", "Magenta (M)", "Blå (B)", "Cyan (C)", "Grøn (G)" og "Gul (Y)", hvor hvert billede er korrigeret et niveau i forhold til det "aktuelle" billede. Hvis du klikker på et af billederne, flyttes det til centrum, og der vises 6 nye billeder med korrektioner omkring dette valgte billede.

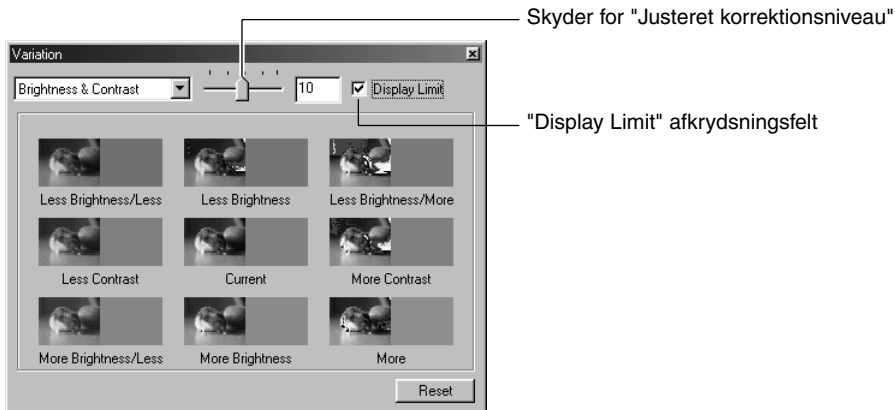
Hvis du trækker i skyderen for "Justeret korrektionsniveau" med musen, kan du ændre størrelsen af et korrektionsniveau fra standardindstillingen (10) til en anden indstilling i området fra 1 til 20.

Hvis du markerer "Display Limit" afkrydsningsfeltet, vil de billeder, der overstiger grænsen for, hvad der kan vises (0 eller 255), fremstå som negative, når du korrigerer farvebalancen for "Rød (R)", "Magenta (M)", "Blå (B)", "Cyan (C)", "Grøn (G)" og "Gul (Y)".

Du kan fortryde alle de korrektioner, der udføres under variationer med farvebalance, "Color Balance", ved at klikke på "Reset". Billedet i centrum og de 6 omkringliggende billeder vender tilbage, som de var, da dette "Variation" vindue fremkom første gang.

FARVEKORREKTION

Korrektion med Variation - Lysstyrke & kontrast:



Hvis du vælger muligheden lysstyrke & kontrast, "Brightness & Contrast", bliver det "aktuelle" billede vist i centrum med 8 andre billeder omkring, der viser korrektioner på én enhed ("Less", "Current" og "More") af "Brightness" med samme status i den vandrette retning og for "Contrast" i den lodrette retning i forhold til det "aktuelle" billede.

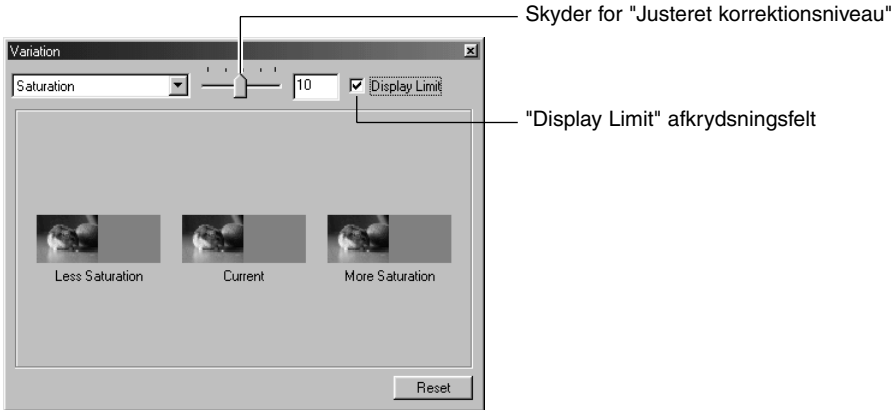
Hvis du klikker på et af billederne, flyttes det til centrum, og der vises 8 nye billeder med korrektioner omkring dette valgte billede.

Hvis du trækker i skyderen for "Justeret korrektionsniveau" med musen, kan du ændre størrelsen af et korrektionsniveau fra standardindstillingen (10) til en anden indstilling i området fra 1 til 20.

Hvis du markerer "Display Limit" afkrydsningsfeltet, vil de billeder, der overstiger grænsen for, hvad der kan vises (0 eller 255), fremstå som negative, når du korrigerer lysstyrke & kontrast.

Du kan fortryde alle de korrektioner, der udføres under variationer med lysstyrke & kontrast, "Brightness & Contrast", ved at klikke på "Reset". Billedet i centrum og de 8 omkringliggende billeder vender tilbage, som de var, da dette "Variation" vindue fremkom første gang.

Korrektion med Variation - Farvemætning:



Hvis du vælger muligheden farvemætning, "Saturation", bliver det "aktuelle" billede vist i centrum med et billede på hver side, der viser korrektioner på én enhed ("Less" og "More") i forhold til det "aktuelle" billede.

Hvis du klikker på et af billederne, flyttes det til centrum, og der vises et nyt billede med korrektioner på hver side af det valgte billede.

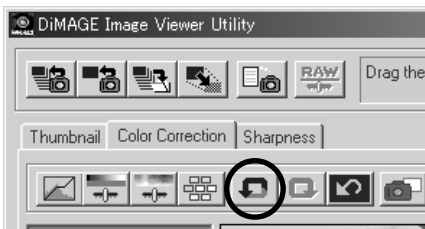
Hvis du trækker i skyderen for "Justeret korrektionsniveau" med musen, kan du ændre størrelsen af et korrektionsniveau fra standardindstillingen (10) til en anden indstilling i området fra 1 til 20.

Hvis du markerer "Display Limit" afkrydsningsfeltet, vil de billeder, der overstiger grænsen for, hvad der kan vises (0 eller 255), fremstå som negative, når du korrigerer lysstyrke & kontrast.

Du kan fortryde alle de korrektioner, der udføres under variationer med farvemætning, "Saturation", ved at klikke på "Reset". Billedet i centrum og de omkringliggende billeder vender tilbage, som de var, da dette "Variation" vindue fremkom første gang.

FARVEKORREKTION

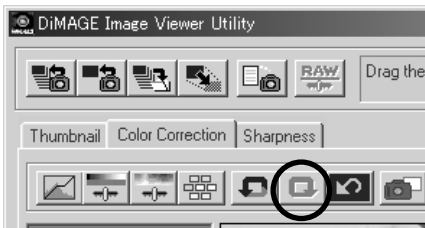
Sådan annulleres en korrektion:



Klik på "Fortryd" knappen.

Du kan annullere den øjeblikkelige billedkorrektion og genskabe billedet, som det var. Du kan fortsætte med at annullere korrektioner ved at klikke gentagende gange på knappen, så længe din computers hukommelseskapacitet tillader det.

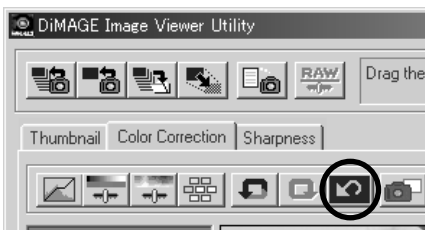
Sådan genskabes en annulleret korrektion:



Klik på "Genskab" knappen.

Du kan genskabe en annulleret korrektion.

Sådan annulleres alle farvekorrektioner:



Klik på "Nulstil Alle" knappen.

Du kan annullere alle farvekorrektioner.

Snapshot:

Du kan gemme det preview af billedet, som ses i området for det korrigerede billede, midlertidigt i snapshot området. Hvis du gemmer et snapshot for hver korrektion, kan du hurtigt se et preview af billedet med de forskellige korrektioner.

Klik på "Snapshot" knappen.



Det øjeblikkelige billede gemmes midlertidigt som thumbnail i snapshot området.

Hvis du klikker på en af de thumbnails, der er i snapshot området, kan du se et preview af det i området for det korrigerede billede.

Du kan tilføje billeder til snapshot området, så længe din computers hukommelseskapacitet tillader det.

Hvis du vil slette thumbnails fra snapshot området, skal du markere den thumbnail, der skal slettes, og trykke på "Delete" tasten (tryk samtidigt på "Command" og "D" tasten med Macintosh).

Hvis du afslutter softwaret, bliver alle billederne i snapshot området slettet.

FARVEKORREKTION

Farvekorrektionsjob:

Du kan registrere indholdet af hvert korrektionsvindue som et "Farvekorrektionsjob". Hvis du har en fast korrektionsprocedure (til en vis grænse), kan du let udføre denne faste farvekorrektionsprocedure ved at registrere indholdet af korrektionerne som korrektionsjob og helt enkelt vælge jobbet.

1. Udfør de ønskede korrektioner på det billede, der vises i området for det korrigerede billede.

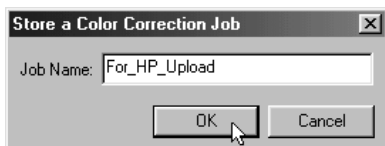
2. Klik på knappen "Gem et farvekorrektionsjob".

Vinduet "Store a Color Correction Job" fremkommer.



3. Angiv jobnavnet, og klik derefter på "OK".

Den serie korrektioner, der blev udført i trin 1, gemmes som et farvekorrektionsjob.

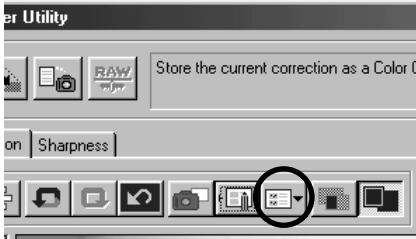


Du udfører et registreret farvekorrektionsjob ved følgende procedure:

1. Vis det billede i området for det korrigerede billede, som skal korrigeres med en serie farvekorrektioner.

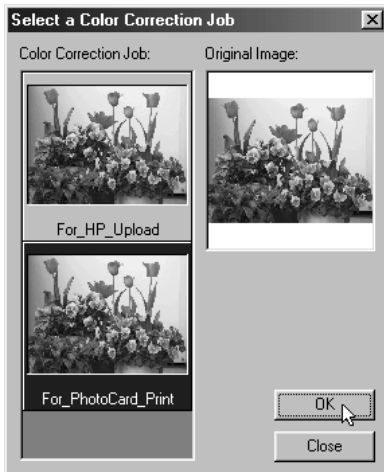
2. Klik på knappen "Vælg et farvekorrektionsjob".

Vinduet "Select a Color Correction Job" fremkommer.



3. Vælg det farvekorrektionsjob, du vil benytte, og klik på "OK".

Den serie af korrektioner, der er registreret, udføres på det billede, der vises.



FARVEKORREKTION

Sammenligning af korrigerede billeder (før/nu):

Klik på knappen "Sammenligning før/efter korrektion".

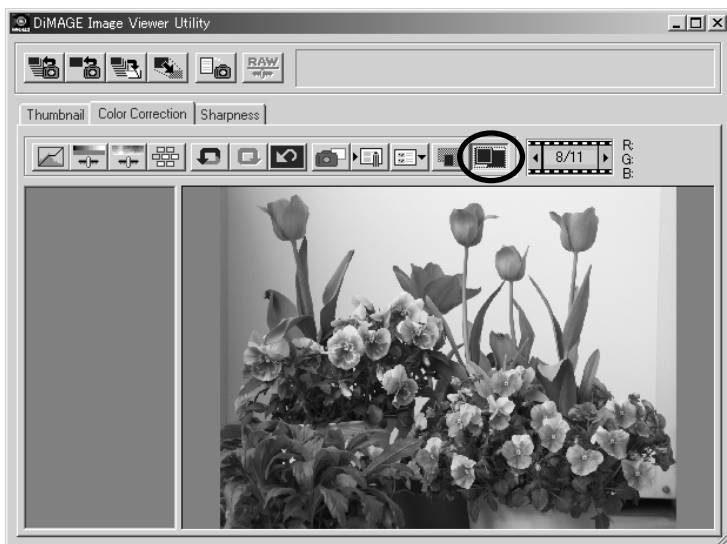


Du kan se resultatet af korrektionen ved at sammenligne billedet før korrektionen, som fremkommer til venstre, med billedet efter korrektionen til højre.

Hvis du klikker på knappen "Sammenligning før/efter korrektionen" igen, forsvinder billedet før korrektionen, og det er kun billedet efter korrektionen, der ses.

Visning af hele billedet efter korrektion:

Klik på knappen "Hele billedet".



Hele det korrigerede billede forstørres eller formindskes, alt efter hovedvinduet's størrelse, og det vises i området for det korrigerede billede.

Hvis du klikker på knappen "Hele billedet" igen, vender billedet tilbage til den originale størrelse.

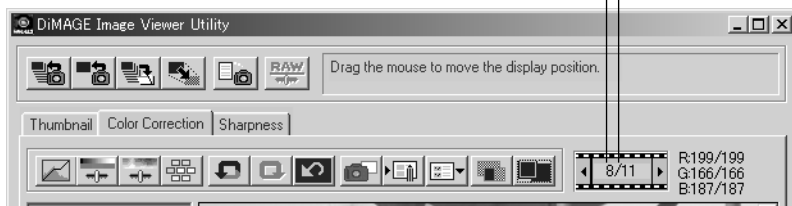
FARVEKORREKTION

Visning af thumbnail-numre:

Hvis du har valgt en billedmappe (se side 19), vises det totale antal billeder i mappen og billednummeret for det aktuelle billede.

Billednummer på det
aktuelt viste billede

Totalt antal billeder i den åbne
mappe.

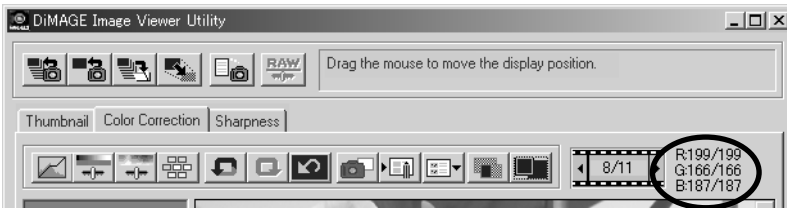


Hvis du klikker på “◀”, vises det forrige billede.

Hvis du klikker på “▶”, vises det næste billede.

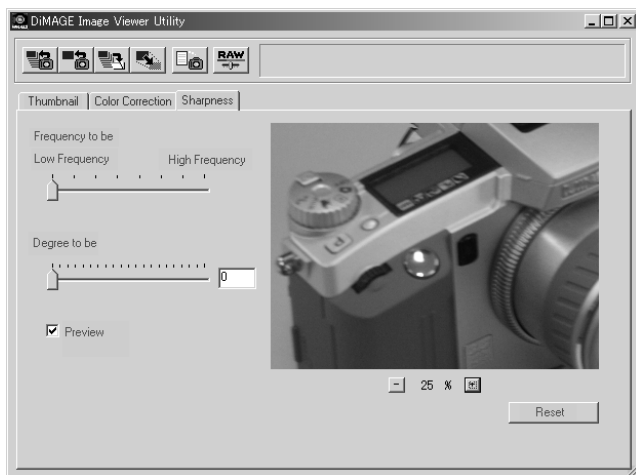
Visning af RGB-værdier:

RGB værdierne vises for den øjeblikkelige position af musemarkøren på previewet af billedet i området for det korrigerede billede.



SKARPHED

Hvis du klikker på fanen skarphed, "Sharpness", fremkommer følgende vindue til korrektion af skarpheden. Du kan indstille den frekvens, der skal fremhæves, eller den grad, der skal fremhæves, mens du kontrollerer disse effekter på previewet af billedet.



1. Træk i skyderen "Frequency to be" med musen for at vælge den frekvens, hvor skarpheden skal fremhæves.

Du kan ikke indstille skyderen mellem markeringerne.

2. Træk i skyderen "Degree to be" med musen for at vælge den grad, du ønsker at fremhæve skarpheden ved. Du kan også angive værdien direkte i tekstboksen til højre.

Du kan ikke indstille skyderen mellem markeringerne (kun ved Windows®).

Du kan indstille værdien i trin på "0,1" ad gangen i området fra 0,0 til 2,0.

Skyderen er linket sammen med værdien i tekstboksen. Hvis du ændrer den ene, bliver den anden ændret tilsvarende.

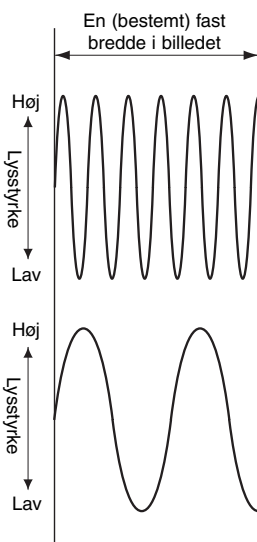
Hvis du markerer "**Preview**" afkrydsningsfeltet, kan du se ændringerne øjeblikkeligt i previewet af billedet i vinduet for korrektion af skarpheden.

Du kan vælge blandt 6 forstørrelser af billedet: 100%, 66,7%, 50%, 33,3%, 25% og 16,7%. Hvis du klikker på "+" knappen under billedet, forstørres previewet af billedet. Hvis du klikker på "-" knappen, bliver det mindre.

Hvis du flytter musemarkøren over previewet af billedet, bliver den til en hånd. Du kan flytte previewet af billedet for at se andre dele af billedet ved at trække i det med hånden.

Du kan fortryde alle de korrektioner, der udføres i vinduet for korrektion af skarphed ved at klikke på "**Reset**". Skyderen "Degree to be" nulstilles til "0", og der fremkommer et 0 i boksen til højre.

Om billedfrekvenser (Høj-frekvent, lav-frekvent):



Når lysstyrken skifter, som vist på figuren til venstre, inden for en (bestemt) fast bredde af billedet, kaldes antallet af bølger indenfor denne faste bredde for "frekvensen".

Det område, hvor bølgetoppe og dale fremkommer tæt efter hinanden og danner fine detaljer, kaldes høj-frekvent, og det område, med samme bredde, hvor der er langt mellem bølgetoppe og dale, som i den nederste venstre figur, kaldes lav-frekvent.

Du kan optimere skarphedseffekten ved at vælge den frekvens, der findes i de vigtigste dele af motivet, og indstille skyderen "Frequency to be" til denne frekvens. Det anbefales at arbejde med funktionen og samtidig kontrollere billedet i previewet i vinduet for skarphedskorrektion, fordi den bedst egnede frekvens afhænger af det fotograferede motiv eller billedets størrelse.

SÅDAN AFSLUTTES SOFTWARET



Klik på "Luk" knappen i hovedvinduet ("X" knappen i øverste højre hjørne af hovedvinduet i Windows®, og "□" knappen i det øverste venstre hjørne af titelbjælken for Macintosh).

Hovedvinduet lukkes, og softwaret afsluttes.

