

MINOLTA

Dimâge 2300

FIN OHJELMISTON KÄYTTÖOHJE

Windows®98

USB -liitäntä

Tämä käyttöohje ei opasta tietokoneen peruskäyttöä tai Windows® käyttöjärjestelmän peruskäyttöä.
Katso yllämainittuihin asioihin tarvittavat tiedot tietokoneesi mukana tulleista käyttöohjeista.

- Microsoft® ja Windows® ovat Microsoft Corporationin rekisteröityjä tuotemerkkejä USA:ssa ja muissa maissa.
- Windows®:in virallinen nimi on Microsoft® Windows® Operating System.
- Pentium® on Intel Corporationin rekisteröity tavaramerkki.
- Muut liikeyritysten ja tuotteiden nimet ovat niiden omistajien liikemerkkejä tai rekisteröityjä tuotemerkkejä.

SISÄLLYSLUETTELO

ENNEN ALOITTAMISTA	
REKISTERÖITYMINEN	4
TÄMÄN KÄYTTÖOHJEEN TERMIT	5
JÄRJESTELMÄVAATIMUKSET	6
OHJELMISTON ASENNUS.....	8
MGI PHOTOSUITE SE -OHJELMAN ASENNUS	10
KAMERAN LIITTÄMINEN PC:HEN	11
OHJELMISTON KÄYNNISTÄMINEN	
HYÖTYOHJELMAN KÄYNNISTÄMINEN	14
TWAIN -OHJAIMEN KÄYNNISTÄMINEN.....	16

OHJELMISTON KÄYTTÖ	
KUVIEN KOPIOIMINEN KOVALEVYLLE.....	21
KUVIEN NOUTO SOVELLUSOHJELMAAN.....	21
KUVIEN POISTAMINEN CF -KORTILTA.....	26
KUVIEN OMINAISUUKSIEN TARKISTUS.....	28
HYÖTYOHJELMAN KÄYTÖN LOPETTAMINEN.....	30
TWAIN -OHJAIMEN KÄYTÖN LOPETTAMINEN	31

ENNEN ALOITTAMISTA

REKISTERÖITYMINEN

Ole hyvä ja rekisteröi tämä ohjelmisto ennen kuin alat käyttää sitä. Täytä mukana tulevan rekisteröintikortin molemmat puolet, irrota osat perforointia pitkin ja postita. Postimaksu on maksettu valmiiksi.

Ohjelmistonsa rekisteröineet käyttäjät tulevat virallisiksi käyttäjiksi, jotka saavat teknistä tukea sekä tietoja ohjelmistopäivityksistä ja uusista tuotteista.

- Huomaa, että Minolta ei lähetä sinulle tiedotetta rekisteröitymisestäsi.
- Vain Minolta käyttää rekisteröintikortissa olevia tietoja asiakaspalvelunsa ja tuotekehittelynsä tarpeisiin. Lähettämäsi tiedot pysyvät yksityisinä ja luottamuksellisina.

TÄMÄN KÄYTTÖOHJEEN TERMIT

- Tässä käyttöohjeessa oletetaan, että tietokoneeseesi on asennettu käyttöjärjestelmä (Windows®98) sekä muu tarvittava ohjelmisto, kuten laiteajurit ja että ne toimivat oikein.
- Tässä käyttöohjeessa oletetaan, että käytössä on kaksinäppäiminen, oikealla kädellä käytettävä Windows® -hiiri. Termit 'näpäytä' ja 'kaksoisnäpäytä' viittaavat hiiren vasemman näppäimen painamista kerran tai kaksi kertaa. Termi 'vedä' viittaa toimintoon, jossa hiiren vasenta näppäintä pidetään alhaalla samalla, kun hiirtä liikutetaan.

JÄRJESTELMÄVAATIMUKSET

Tämän ohjelmiston käyttö edellyttää järjestelmältä alla esitettyjä ominaisuuksia.

	IBM PC/AT yhteensopivat tietokoneet
Tietokoneet	IBM PC/AT yhteensopivat tietokoneet ¹
Keskusyksikkö	Intel Pentium prosessori - 90MHz tai nopeampi
Käyttöjärjestelmä	Windows®98, Windows®98 Second Edition ²
RAM	Vähintään 32MB
Kovalevytila	80MB tai enemmän vapaata työtilaa kovalevyllä
Monitori	VGA (640 x 480) tai tarkempi/High Color (16-bit)
CD-ROM	Tarvitaan asennukseen
Liitäntä	USB (Universal Serial Bus) ³
Muuta	TWAIN -ajurin yhteensopivuus: Adobe Photoshop Ver. 4.0.1, 5.0.2, and 5.5, Adobe Photoshop LE Ver. 5.0, MGI PhotoSuite SE Ver. 1.0, Pait Shop Pro 5.0, ja Corel Photo Paint 8

- 1 Lukuunottamatta rakennussarjoista tai liikkeessä valmistettuja tietokoneita, jotka on koottu erillisistä komponenteista.
- 2 Vain esiasennettu Windows®98/Windows®98 Second Edition. Windows®98:aa, joka on päivitetty Windows®95:stä ei taata.
- 3 USB (Universal Serial Bus) väylä, jonka PC:n valmistaja takaa toimivan ongelmitta.

OHJELMISTON ASENNUS

Toimi alla esitetyllä tavalla asentaessasi Dimâge 2300:n ohjelmiston tietokoneeseesi.

Seuraava selostus viittaa kovalevyyn asemana C ja CD-ROM -lukijaan asemana D.

1 Käynnistä Windows®98 kytkemällä tietokone päälle.

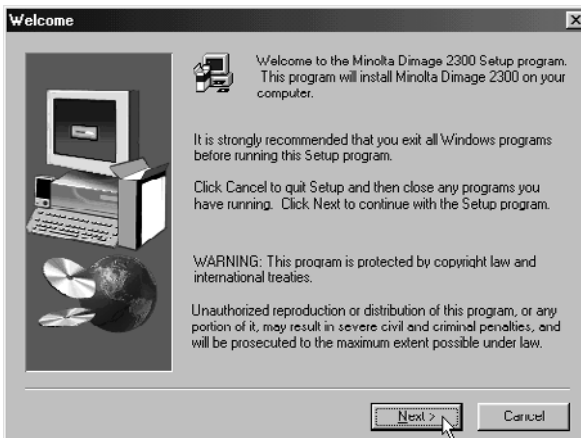
2 Aseta Dimâge 2300 CD-ROM -levy CD-ROM -lukijaan.

- Choose Setup Language (Valitse asennuksen kieli) -ikkuna avautuu.



3 Valitse asennuskieli ja näpäytä 'OK'.

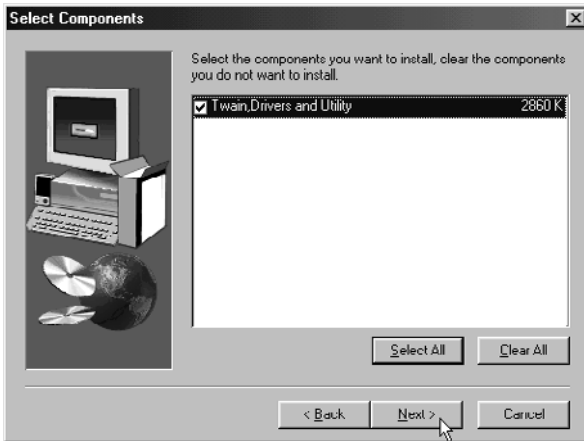
- Dimage 2300 asennusohjelman ikkuna avautuu.



- Jos Dimage 2300 asennusohjelma ei ala automaattisesti, näpäytä Start/Aloita -painiketta ja valitse Run/Suurita. Kirjoita D:\Setup.exe tekstiilaan ja näpäytä OK.

4 Näpätä 'Next >'.

- Select Components (Valitse ohjelman osat) -ikkuna ilmestyy näkyville.



5 Varmistu, että valintaruudussa on merkki ja näpäytä 'Next >'.

- Asennus alkaa. Tiedostojen kopiointin jälkeen ohjaintietokannan rakentaminen alkaa automaattisesti.
- Ohjaintietokannan valmistuttua näyttöön ilmestyy seuraavanlainen ikkuna.



6 Poista kaikki levyt asemistaan ja näpäytä 'Finish'.

- Asennusohjelma päättyy ja Windows® käynnistyy uudelleen.

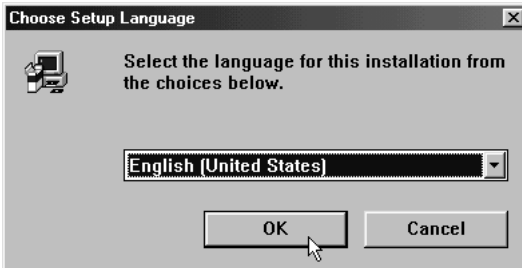
MGI PHOTOSUITE SE -OHJELMAN ASENNUS

Asenna MGI PhotoSuite SE -ohjelma tietokoneellesi alla esitetyllä tavalla.

1 Käynnistä Windows®98 käynnistämällä tietokone.

2 Aseta MGI PhotoSuite SE CD-ROM -levy CD-ROM - asemaan.

- Hetken kuluttua esille tulee seuraavanlainen näyttö.



3 Valitse asennuskieli ja näpäytä 'OK'.

- MGI PhotoSuite SE:n asennusikkuna avautuu.

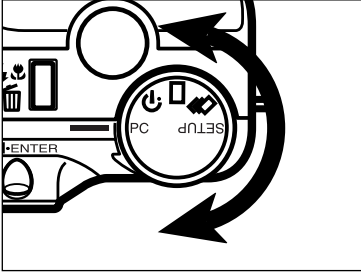


4 Näpäytä 'Next >' ja noudata näytölle tulevia ohjeita.

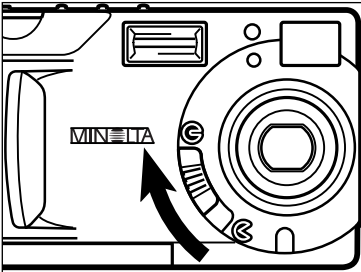
KAMERAN LIITTÄMINEN PC:HEN

Liitä Dimâge 2300 ja tietokoneesi toisiinsa.

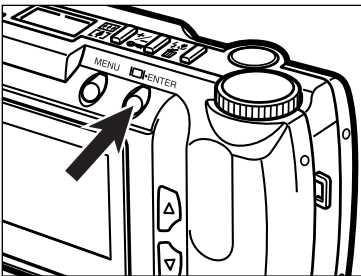
- 1 Käynnistä Windows®98
kytkemällä tietokone päälle.**



- 2 Käännä kameran toimintosäädin
asentoon PC.**



- 3 Siirrä objektiivin suojuksen
kytkin asentoon G.**

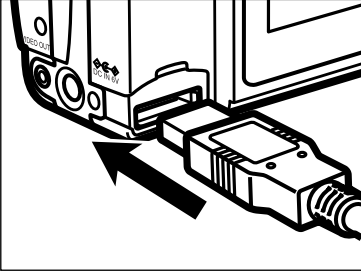


- 4 Paina kuvan osoittamaa
näppäintä.**

- Kamera kytkeytyy päälle ja **“PC MODE”** näkyy kameran LCD-monitorin vasemmassa yläkulmassa.

PC MODE

KAMERAN LIITTÄMINEN PC:HEN - JATKUU



5 Kiinnitä USB-kaapelin leveämpi pää Dimâge 2300:n USB/Serial-liittimeen.

6 Kiinnitä USB-kaapelin toinen pää tietokoneen USB-liittimeen.

- Kun Dimâge 2300 on liitetty tietokoneeseen, Windows® havaitsee Dimâge 2300:n uutena laitteena (New Hardware Found/Uusi laite löydetty -ikkuna ilmestyy näkyville) ja asentaa sen tarvitsemat tiedostot automaattisesti.

OHJELMISTON KÄYNNISTÄMINEN

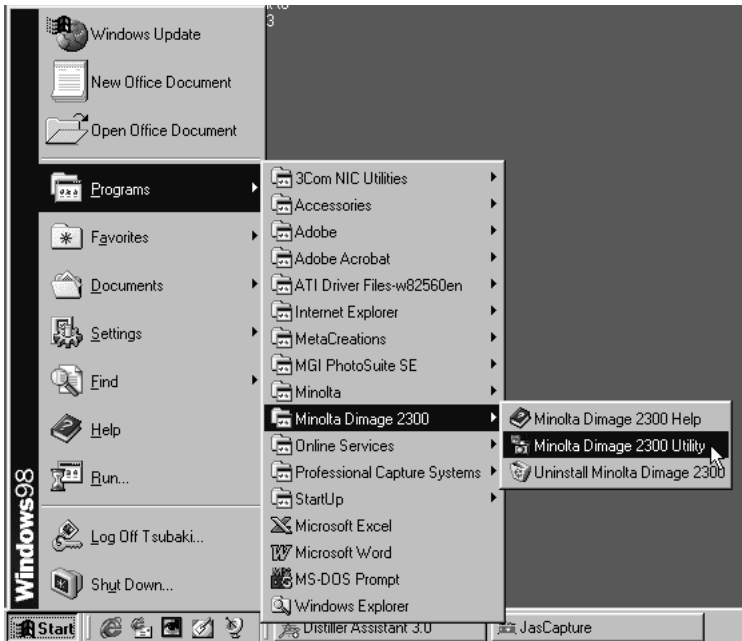
OHJELMISTON KÄYNNISTÄMINEN

Seuraava selostus olettaa, että Dimâge 2300 on jo kytketty tietokoneeseen (ks. ss. 11 - 12).

HYÖTYOHJELMAN KÄYNNISTÄMINEN

1 Valitse Start/Aloita → Programs/Ohjelmat → Minolta Dimage 2300 → Minolta Dimage 2300 Utility.

- Dimage 2300:n hyötyohjelman pääikkuna (oikealla) ilmestyy näkyville.





Jos kameran CF-kortilla on muutamia TIFF tiedostoja (kuvatiedostoja, jotka on otettu SUPER FINE -asetuksella) tai monia muita kuvia, hyötyohjelman käynnistyminen vie pitkän ajan.

Esimerkiksi, jos CF-kortilla on 300 kuvaa, jotka on otettu ECONOMY -asetuksella, hyötyohjelman käynnistyminen kestää noin 5 minuuttia.

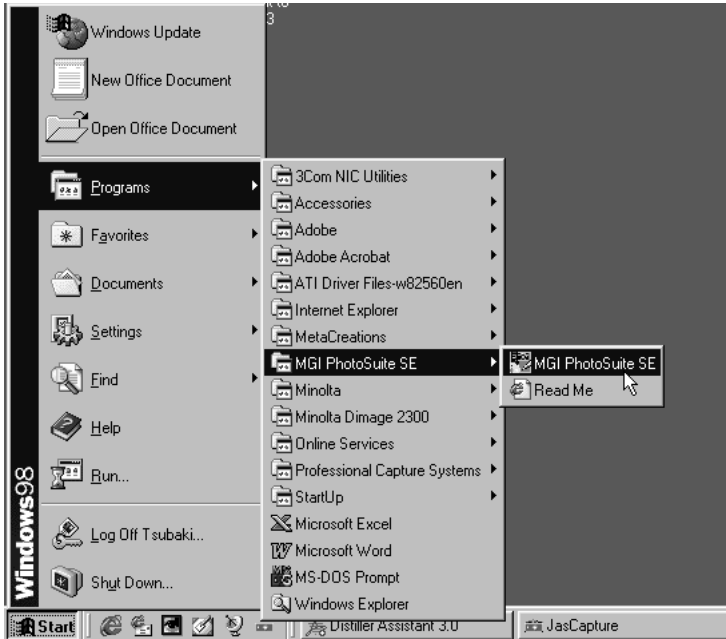
OHJELMISTON KÄYNNISTÄMINEN

TWAIN -OHJAIMEN KÄYNNISTÄMINEN

Tässä esimerkissä käytetään MGI PhotoSuite SE -ohjelmaa TWAIN-yhteensopivana sovelluksena. Toimenpiteet vaihtelevat käytettävän sovelluksen mukaan. Katso ohjeet ohjelmasi käyttöohjeista.

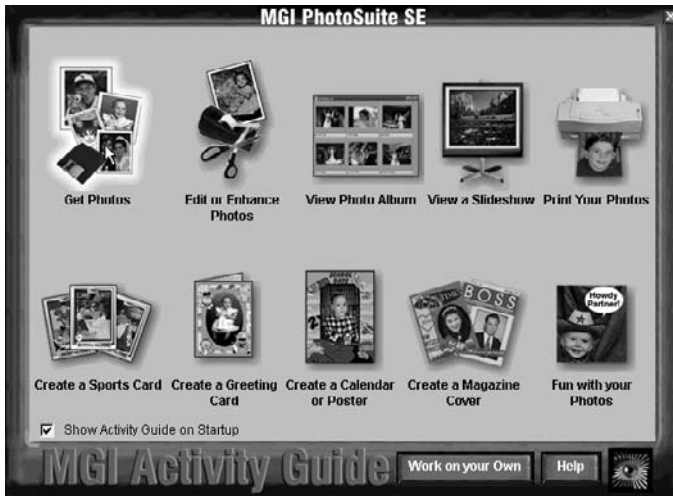
1 Valitse Start/Aloita → Programs/Ohjelmat → MGI PhotoSuite SE → MGI PhotoSuite SE.

- MGI PhotoSuite SE:n Activity Guide -ikkuna (oikealla) ilmestyy näkyville.



2 Näpätä 'Get Photos' Activity Guide -ikkunassa.

- Get Photos (Hae kuvat)-ikkuna ilmestyy näkyville.



3 Näpätä 'Digital Camera' Get Photos -ikkunassa.

- Hetken kuluttua Dimage 2300:n hyötyohjelman pääikkuna avautuu MGI PhotoSuite SE:n ikkunassa.



OHJELMISTON KÄYNNISTÄMINEN - JATKUU

- Dimage 2300:n hyötyohjelman pääikkuna avautuu MGI PhotoSuite SE:n ikkunassa.



Jos tietokone ei löydä liitintää Dimâge 2300:aan, seuraavanlainen virheilmoitus ilmestyy näkyville.



Jos näin käy, käy läpi seuraavat vianetsintätoimet:

1 Sulje virheilmoitus näpäyttämällä 'OK'.

2 Tarkista seuraavat asiat:

- Kytkitkö Dimâge 2300:n päälle?
- Liittikö USB-kaapelin oikein?
- Onko USB-kaapeli irronnut liittimestä?
- Onko USB-kaapeli poikki tai vaurioitunut?
- Siirsitkö Dimâge 2300:n toimintosäätimen asentoon PC?

3 Kun olet tarkistanut, että kaikki yllämainittu on tehty oikein, yritä kytkeytyä Dimâge 2300:aan uudelleen sivujen 11 - 12 ohjeiden mukaan.

OHJELMISTON KÄYTTÖ

OHJELMISTON KÄYTTÖ

KUVIEN KOPIOINTI KOVALEVYLLE

KUVIEN NOUTO SOVELLUTUSOHJELMAAN

Dimâge 2300:n hyötyohjelmaa käytettäessä

Voit kopioida yksittäisiä kuvia tai kaikki kuvat CF-kortilta tietokoneen kovalevylle tai muulle tallennusvälineelle.

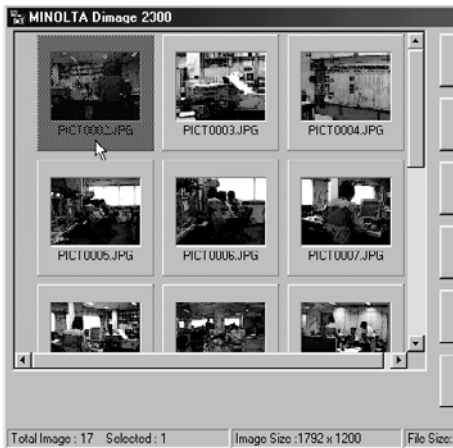
TWAIN -ohjainta käytettäessä

Voit noutaa yksittäisiä kuvia tai kaikki kuvat kuvankäsittelyohjelmaan.

I Näpätä kuvia, jotka haluat kopioida tai noutaa.

- Valittu kuva tulee korostetuksi.
- Jos haluat valita useampia kuvia, pidä Ctrl (Control) -näppäin alhaalla ja näpätä kopiotavia tai noudettavia kuvia.
- Jos haluat valita kaikki kuvat, näpätä näytöllä olevaa kohtaa 'Select All'.

<Dimâge 2300:n hyötyohjelma>



<TWAIN -ohjain>

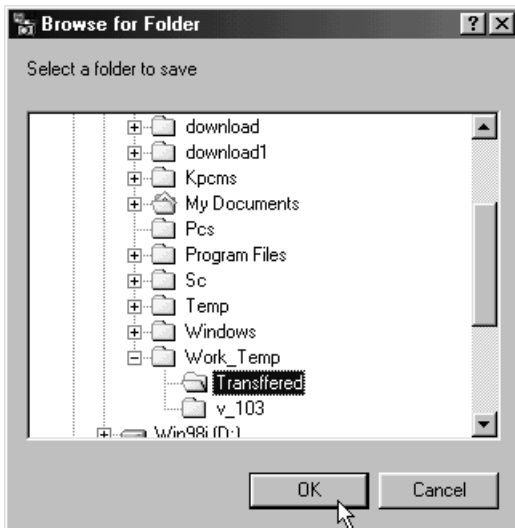


OHJELMISTON KÄYTTÖ - JATKUU

Dimâge 2300:n hyötyohjelmaa käytettäessä:

2 Näpätä 'Transfer' (siirrä).

- 'Select a Folder' (Valitse kansio) -valintaikkuna avautuu.



- 3 Valitse kansio, johon haluat kopioida kuvat ja näpäytä 'OK'.**
- Valitsemasi kuvat alkavat kopioitua. Kun kopioiminen on päättynyt, Dimage 2300:n hyötyohjelman pääikkuna ilmestyy näkyville.

OHJELMISTON KÄYTTÖ - JATKUU

TWAIN -ohjainta käytettäessä:

2 Näpätä 'Transfer' (siirrä).

- Noutotoiminto alkaa. Kun kuvaa noudetaan, janagrafiikka kertoo siirron edistymisen.
- Kun nouto on valmis, kuvat siirtyvät TWAIN -yhteensopivaan sovellusohjelmaan (tässä tapauksessa MGI PhotoSuite SE:hen) ja näkyvät monitorilla.



-
- Jatkotoimet siirtyvät MGI PhotoSuite SE:hen. Katso ohjeet MGI PhotoSuite SE:n käyttöohjeesta.
 - MGI PhotoSuite SE:n käyttöohje on tallennettu MGI PhotoSuite SE CD-ROM:n D:\Docs -kansioon. (olettaen, että CD-ROM -lukijasi on asemassa D) Adobe Acrobatin PDF tiedostona.

OHJELMISTON KÄYTTÖ - JATKUU

KUVAN POISTAMINEN CF-KORTILTA

Yksittäisiä kuvia tai kaikki kuvat voidaan poistaa compact flash (CF) -kortilta.

1 Näpätä poistettavia kuvia.

- Valittu kuva tulee korostetuksi.
- Jos haluat valita useampia kuvia, pidä Ctrl (Control) -näppäin alhaalla ja näpätä poistettavaksi aiottuja kuvia.
- Jos haluat poistaa kaikki kuvat, näpätä 'Select All' -kohtaa näytöllä.

<Dimage 2300:n hyötyohjelma>



<TWAIN -ohjain>



2 Näpätä 'Erase Photo' (poista kuva).

- Varmistusviesti ilmestyy näkyville.

**3** Näpätä 'Yes/Kyllä' poistaaksesi kuvat. Näpätä 'No/Ei' peruaksesi toiminnon.

OHJELMISTON KÄYTTÖ - JATKUU

KUVIEN OMINAISUUKSIEN TARKISTAMINEN

Noudata seuraavia toimenpiteitä, kun haluat tarkistaa kuvien ominaisuuksia kuten esim. päivämäärän, tiedostokoon, jne.

1 Näpäytä kuvaa, jonka ominaisuudet haluat tarkistaa.

- Valittu kuva tulee korostetuksi.

2 Näpäytä 'Photo Info' (kuvan tiedot).

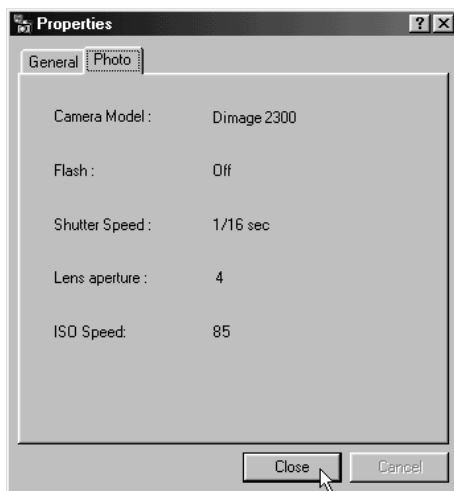
- Valitun kuvan tiedot ilmestyvät näkyville.

<Dimage 2300:n hyötyohjelma>



<TWAIN -ohjain>





HYÖTYOHJELMAN KÄYTÖN LOPETTAMINEN

1 Näpäytä 'Close' Dimage 2300:n hyötyohjelman pääikkunassa.

- Hyötyohjelma sulkeutuu.

<Dimage 2300:n hyötyohjelma>



TWAIN -OHJAIMEN KÄYTÖN LOPETTAMINEN

1 Näpätä 'Close' Dimage 2300:n hyötyohjelman pääikkunassa.

- TWAIN -ohjain sulkeutuu ja näyttöön palaa TWAIN -yhteensopiva sovellutus (tässä tapauksessa MGI PhotoSuite SE).

<TWAIN -ohjain>



- A** Minolta Austria Ges.m.b.H
Amalienstr. 59-61, A-1131 Wien, Österreich
Tel: 01 87868 176
Fax: 01 87868 153
<http://www.minoltaeurope.com>
- B** Minolta Belgium Branch
Prins Boudewijnlaan 1
B-2550 Kontich, België
Tel: 03 451 07 00
Fax: 03 458 50 48
<http://www.minolta.be>
<http://www.minolta.nl>
- CAN** Minolta Canada Inc., Head Office
369 Britannia Road East,
Mississauga, Ontario L4Z 2H5, Canada
Tel. 0905 890 66 00
Fax 0905 890 71 99
<http://www.minolta.com>
- CH** Minolta (Schweiz) AG
Riedstr. 6, CH-8953 Dietikon, Schweiz
Tel: 157 57 11 (sFr 2.15/min)
Fax: 01 741 33 12
<http://www.minolta.ch>
- D** Minolta GmbH
Kurt-Fischer-Str. 50, D-22923 Ahrensburg,
Deutschland
Tel: 0221 93 76 71 50
Fax: 0221 93 76 71 77
<http://www.minolta.de>
- DK** Paul Westheimer A/S
Erhvervsvej 30, DK-2610 Rødovre, Danmark
Tel: 44 85 34 00
Fax: 44 85 34 01
<http://www.minoltaeurope.com>
- E** Videosonic S.A.
c/ Valportillo II, 8, Pol. Ind. de Alcobendas,
E-28108 Alcobendas/Madrid, Spain
Tel: 91 4840077
Fax: 91 4840079
<http://www.minoltaeurope.com>
- F** Minolta France S. A.
365, Route de Saint-Germain,
F-78420 Carrières-Sur-Seine, France
Tel: 0130 86 62 37
Fax: 0130 86 62 82
<http://www.minolta.fr>
- FIN** Minolta Finland Branch
Niittykatu 6, PL 37 SF-02201 Espoo, Finland
Tel: 435 565 0
Fax: 435 565 56
<http://www.minolta.fi>
- GB** Minolta (UK) LTD. Photographic Division
Precedent Drive,
Rooksley, Milton Keynes, MK13 8HF,
England
Tel: 01 908 208 349
Fax: 01 908 208 334
<http://www.minoltaeurope.com>
- IRL** Photopak Sales
241 Western Industrial Estate, Naas Road,
Dublin 12, Ireland
Tel: 01 45 66 400
Fax: 01 45 00 452
<http://www.minoltaeurope.com>
- I** Rossi & C. S.p.A.
Via Ticino 40,
I – 50019 Osmannoro Sesto Fiorentino (Fi),
Italy
Tel.: 055 323141
Fax: 055 32314252
<http://www.minoltafoto.it>
- N** Scandifilm AS
Enebakkveien 304, N-1188 Oslo 11, Norge
Tel: 022 28 00 00
Fax: 022 28 17 42
<http://www.minoltaeurope.com>
- NL** Minolta Camera Benelux B.V.
Zonnebaan 39, Postbus 6000
3600 HA Maarssen, Nederland
Tel: 030 247 08 09
Fax: 030 247 08 88
<http://www.minolta.nl>
- P** Minolta Portugal Lda
Av. do Brasil 33-a, P-1700 Lisboa, Portugal
Tel: 01793 00 16
Fax: 01 793 10 64
<http://www.minoltaeurope.com>
- S** Minolta Svenska AB
P. O. Box 9058, Albygatan 114, S-17109
Solna, Sverige
Tel: 08 627 76 50
Fax: 08 627 76 21
<http://www.minoltaeurope.com>
- Sin** Minolta Singapore (Pte) Limited
10 Teban Gardens Crescent, Singapore
2260
Tel: 56 35 533
Fax: 56 10 217
<http://www.minolta.com>